

УДК 728.82 (438) (043.3) “18/19”

Ірина Погранична

*Кандидат архітектури, асистент кафедри архітектури та реставрації,
Національний університет “Львівська політехніка”, Львів*

e-mail: iryna.i.pohranychna@lpnu.ua

orcid: 0000 0002 4164 6110

АРХІТЕКТУРНИЙ СПАДОК АНДРЕА ПАЛЛАДІО – ЯК НАВЧАЛЬНИЙ МАТЕРІАЛ ДЛЯ ЯКУБА КУБИЦЬКОГО

© Погранична І., 2020

<https://doi.org/10.23939/sa2020.02.147>

У цій статті розглянуто творчий спадок Андреа Палладіо, а також напрацювання найвідоміших архітекторів цього періоду і проаналізовано їх вплив на творчість Якуба Кубицького – польського архітектора, засновника типової польської садиби, яскравого представник Палладіанської школи.

Ключові слова: творчий метод, архітектурний спадок, класицизм, палацовий комплекс, Андреа Палладіо, Якуб Кубицький.

Вступ

Відомо, що обширний і різносторонній спадок Андреа Палладіо був навчальним матеріалом для багатьох архітекторів, а в XVII ст. став основою архітектурного напрямку – Палладіанство. Андреа Палладіо (1508–1580) – відомий зодчий епохи Відродження, автор численних архітектурних трактатів, в яких детально описано принципи та етапи формування приватних садиб та резиденцій.

Постановка проблеми

Творчий метод архітектора – це своєрідний синтез творчих методів художника, інженера, організатора виробничих професій. При цьому художній і науковий методи не виходять один з одного, а взаємовідображаються у процесі архітектурної творчості.

Якуб Кубицький був посередником між чистим класицизмом і ампіром XVIII століття. Цікаво простежити вплив Палладіанської школи на проектні розробки архітектора. Проаналізувати, чи мають вони свій творчий почерк і якими типовими елементами у проектах характеризуються.

Аналіз останніх досліджень та публікацій

Тема Палладіанської архітектури є надзвичайно актуальною у закордонних, особливо, італійських та англійських дослідників. Спробу архітектурно-композиційного та стилістичного аналізу проектних доробків А. Палладіо з позицій підґрунтя для розвитку класицизму як стилю у широкому загальноєвропейському контексті намагаються зробити багато науковців. У вітчизняних дослідників ця тема поки що ще не розкрита та висвітлюється здебільшого, як підґрунтя розвитку архітектури певного регіону чи області, проте цілком доцільно розглянути архітектурний спадок Андреа Палладіо, як основу кожного окремого класицистичного архітектора. У роботі використані

матеріали як узагальнених праць, що стосуються архітектури А. Палладіо, так і матеріали архітектурних періодичних видань.

Мета дослідження

Метою статті є дослідити вплив творчості Андреа Палладіо на становлення і розвиток творчого методу Якуба Кубицького, визначити подібні та відмінні риси у авторських системах архітекторів, а саме, в архітектурно-планувальних, стилістичних та функціональних характеристиках класицистичних палацових комплексів.

Виклад основного матеріалу

Відомо, що палаци запроєктовані Андреа Палладіо були засновані на симетрії, перспективі і цінностях класичного храму часів Стародавньої Греції та Риму.

У величних палацах зодчий часто використовує великий ордер, що охоплює декілька поверхів і відрізняється гіпертрофованим масштабом, але при цьому кожен прогін якого символізує Римську тріумфальну арку, римську могутність і монументальність. Одна з головних особливостей творчого методу Палладіо полягає в тому, що він створив нову систему пропорцій ордерів, використовуючи ордер не просто як декорацію фасаду, а як головний організуючий принцип конструкції, через що вона стає виразною, здається просто і чітко організованою та гармонічною.

Загалом Андреа Палладіо, опрацювавши традиції народної архітектури, а також смаки дворян, створив зразкові типи садиб і разом з тим показав майже необмежену кількість можливих варіацій, став засновником “архітектурної моди” епохи класицизму. Це сприяло поширенню і утвердженню Палладіанської школи, де архітектура античності (Стародавнього Риму, а пізніше Стародавньої Греції) була інтерпретована до вимог епохи, а палладіанські типи сільських садиб та міського палацу використовувались ще два століття.

Справжнім продовжувачем творчого спадку Палладіо після його смерті у 1580 р. став Вінченцо Скамоцци. Він добудовував дві останні роботи майстра, будівництво яких останній не встиг закінчити (вілла Ротонда, театр Олімпіко в місті Вінченца). В палладіанському стилі будував Скамоцци і вілли на венеціанській террафермі, континентальних володіннях венеціанської аристократії. Тому, його іноді називають першим представником палладіанства в архітектурі.

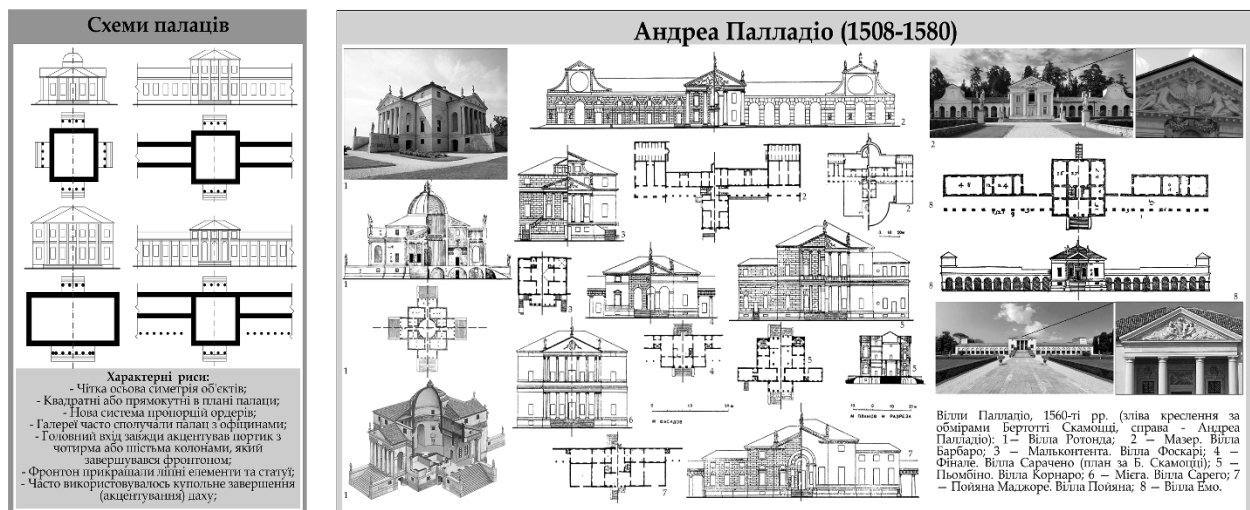


Рис. 1. Схеми палаців, які характерні для творчості Андреа Палладіо

Розповсюдження палладіанських ідей в Європі відбувалось дуже швидко, але найбільш представницьким в житловій архітектурі був Англійський Палладіанізм. Відомими представниками Палладіанства були: Ініго Джонс (1573–1652), Джон Вэнбру (1664–1726), Бойл Річард (1695–1753), Вільям Кент (1685–1748), Джеймс Пэйн (1725–1789) і Вільям Чэмберс (1726–1796). Настанови Палладіо про затишний родинний дім, про архітектуру, що нічим не опирається природі були надзвичайно близькі англійським смакам з їхнім культом і затишної приватної оселі, і прихильності до садів, і культу приватного життя-існування. Так, Вільям Кент, архітектор з гуртка Барлінгтона, називав вже Палладіо – “майстром і керівником для всіх”. Саме Барлінгтон обрав віллу Ротонда як зразок для побудови власного замиського будинку в садибі Чізвік. А пейзажний парк Чізвік став першим зразком пейзажного парку англійського типу в країні. І копію вілли Ротонда, і парк розпланував Вільям Кент, що зробило садибу – зразком для вельможних англійців, а Вільяма Кента – модним архітектором.

Якуб Кубицький також належить до архітекторів Палладіанської школи, проте, говорячи про архітектурні твори цього майстра, не варто сприймати їх як результат копіювання архітектури Андера Палладіо. Скоріше, навпаки, на основі класицистичних канонів Палладіанської школи, архітектор прагнув утвердити власний стиль “польської садиби” чи “польського двору”.

Розглянемо детальніше вплив Палладіанської школи, а саме “Чотири книги про архітектуру” Андера Палладіо. Можна сказати, що Якуб Кубицький повністю дотримувався правил будівництва палацово-паркового комплексу, описаних в ній. А саме:

1. Обираючи територію для будівництва садиби необхідно враховувати такі головні аспекти:

а) *природне оточення* – біля лісу, на березі річки чи ставу (з економічного погляду, зручно для переправи товарів до міського будинку, а з естетичної будь-яка водойма приносить прохолоду влітку і дарує чудовий краєвид. Будівництво палацово-паркових комплексів у природному оточенні забезпечувало злиття архітектурних будівель та споруд з ландшафтом.

Незважаючи на те, що ліси займали порівняно із загальною площею території Правобережжя незначні простори, характерним явищем у регіоні при виборі території маєтку було існування невеликих лісових площ, переважно широколистяних. Встановлена домінуюча роль місцевої рослинності при створенні архітектурно-просторових композицій у формуванні пейзажів у палацово-паркових ансамблях (дуб, берест, граб, клен, липа, береза, ясень, в'яз тощо).

б) *розташування палацово-паркового комплексу відносно села (міста)* – територія комплексу повинна бути розміщена на підвищенні, але оточена лісом для затишку, проте сам палац не повинен бути в тіні. Сонячні промені мають освітлювати житлові кімнати.

2. Розробляючи планування території палацово-паркового комплексу, враховувати, що (рис. 2):

а) до кожного комплексу входить два типи споруд: житлова (для життя господарів) та господарська (для управління та зберігання продуктів і тримання тварин). Територію необхідно розпланувати так, щоб ці зони не перетинались;

б) до господарських споруд повинен бути легкий і комфортний доступ (під час негоди чи спеки);

в) палац потрібно розташовувати посередині комплексу, щоб господар міг його обійти.

3. Створюючи палацовий ансамбль, використовувати трьохчасну схему житлової або адміністративної будівлі. Тобто, симетрично до головної будівлі – палацу, розташовувались два флігелі, які сполучались напівкруглими галереями. Чіткому виділенню центрального об'єму палацу сприяла диференціація у поперковому вирішенні даного об'єкта: галереї – одноповерхові, палац та флігелі – двоповерхові із зниженням висоти флігелів по відношенню до головного об'єму палацу.

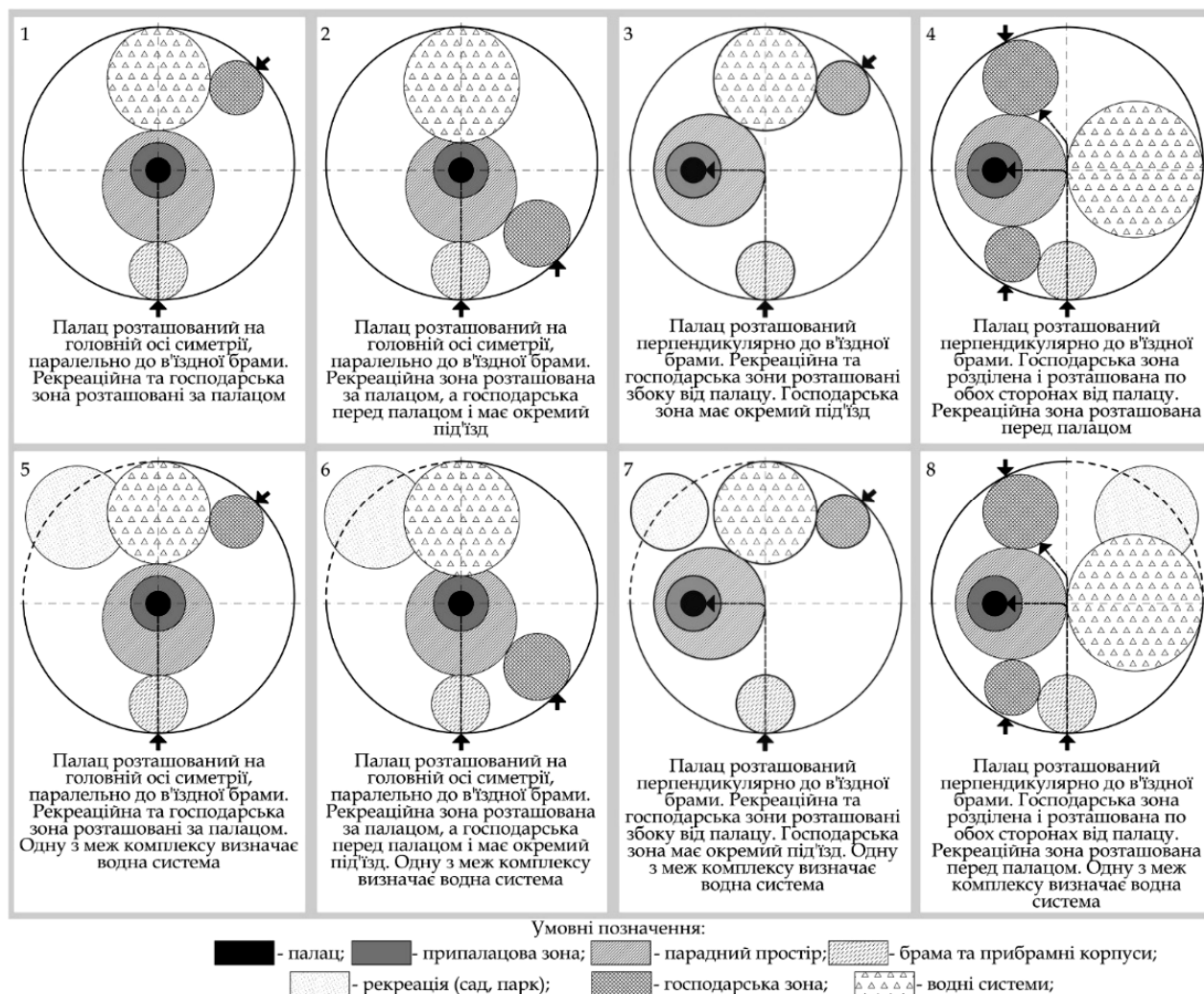


Рис. 2. Схема функціонального зонування класицистичного палацово-паркового комплексу з виділенням схем, притаманних Я. Кубицькому (на основі композиційних схем О. Л. Михайлишин)

Висновки

В результаті проведених досліджень, можна зробити висновок про те, що архітектура Палладіанської школи (особливо її засновника Андреа Палладіо) мала величезний вплив не лише в Європі, а й у всьому світі. Не є виключенням і архітектурні твори Якуба Кубицького. Проаналізувавши основні риси Палладіанської школи, можна сказати, що Якуб Кубицький використовував притаманні цій епосі архітектурні прийоми, зокрема:

- у плануванні будівель переважали симетрично-осьові композиції;
- головний елемент фасаду – античний портик, у якому застосовувались потужні гладкі колони переважно з тосканським або іонічним ордером;
- основними засобами зовнішнього декорування були ордерні мотиви (пілястри, рельєфні фризи). Часто використовувались орнаменти імператорського Риму – гірлянди, лаврові вінки;
- віконні прорізи стримано декоровані і підкреслені геометрично. Типове вікно – прямокутне, увінчане лаконічним сандриком;
- основний будівельний матеріал – випалена цегла; стіни покривали штукатуркою й фарбували в бліді кольори – білий, блакитний, блідо жовтий.

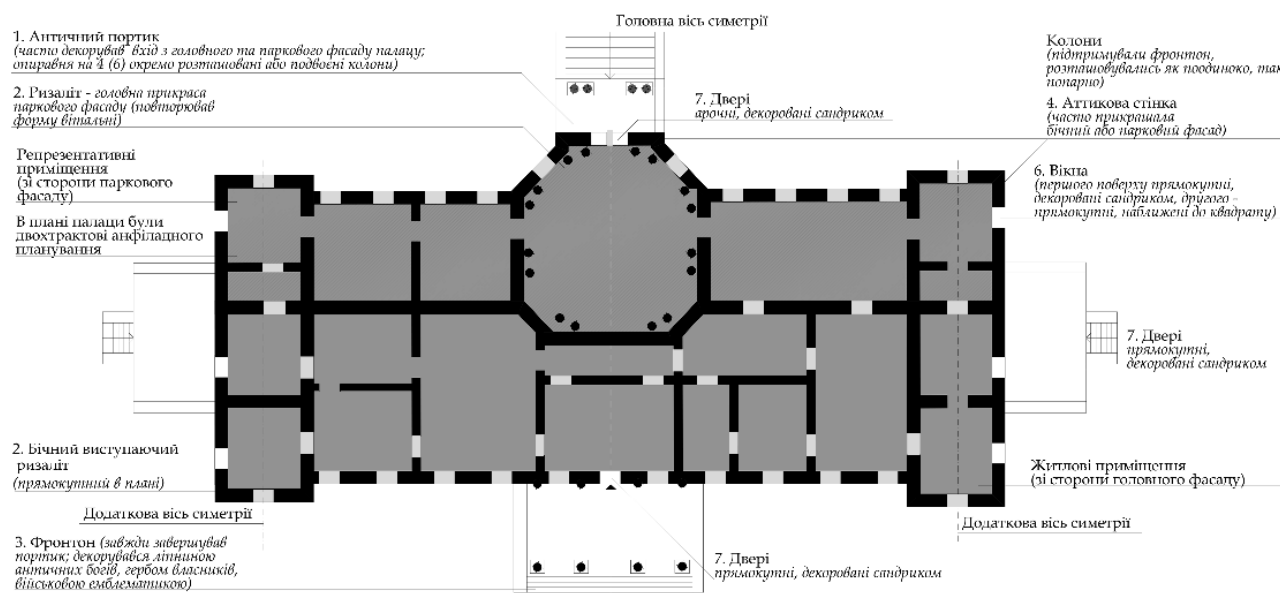
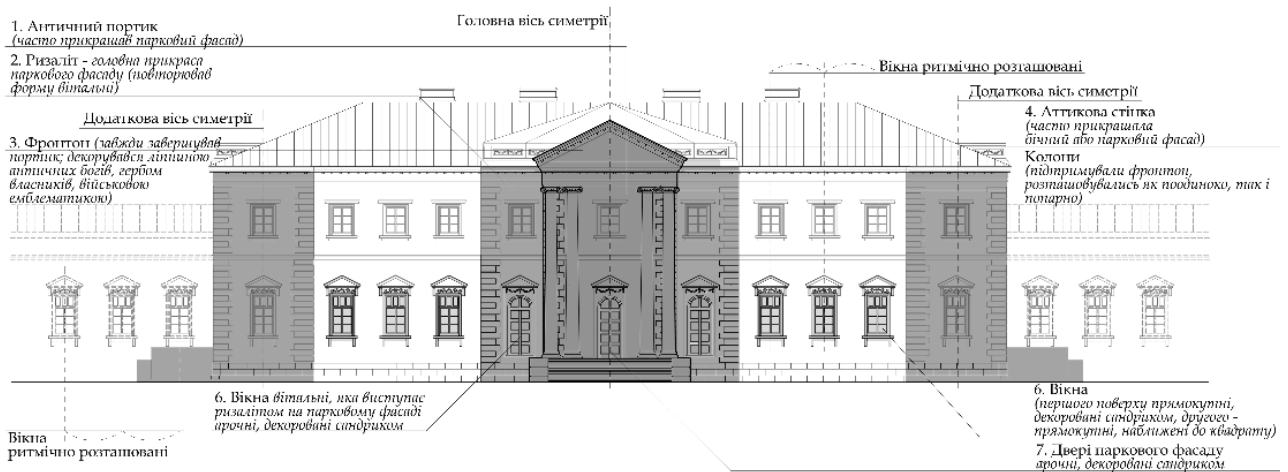
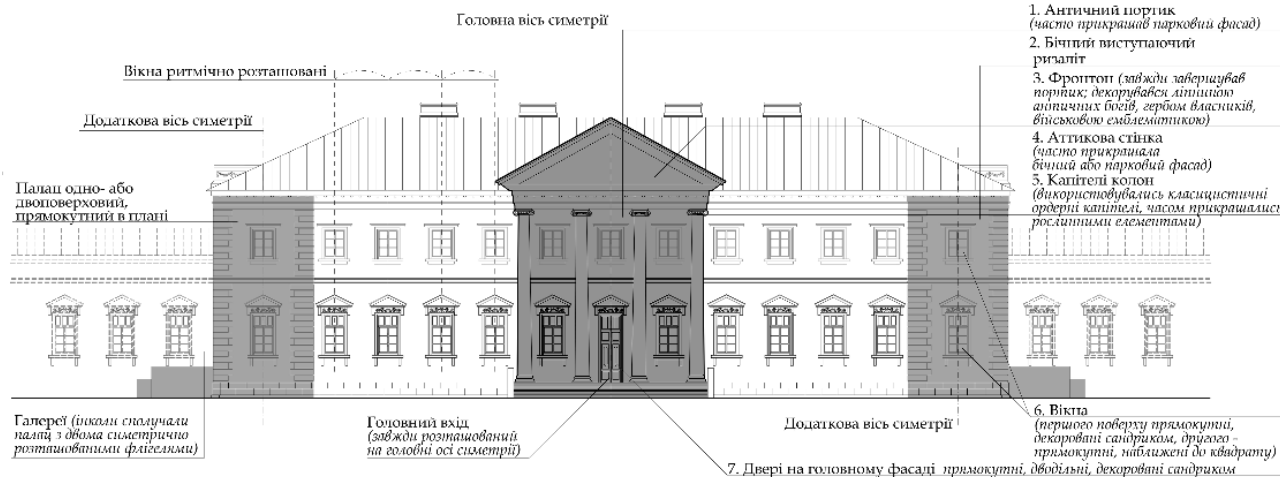


Рис. 3. Схема палацу кін. XVIII – поч. XIX ст. авторства Якуба Кубицького

Проте, крім низки схожих композиційних прийомів, у архітектурі палацово-паркових комплексів, авторства Якуба Кубицького не використовувались такі елементи, як:

- ротонди, замкнуті в кільце або напівкільце колонади (притаманно архітектурі А. Палладіо);
- у палацах не використовувались куполи: широкі, півсферичні, поставлені на гладкий циліндричний барабан (притаманно архітектурі А. Палладіо);
- ризаліти не завершувались виступаючими вежами (прямокутну композицію фасаду завершував вінчаючий карниз та чотирьохсхилий дах);
- план палацу не мав форми квадрату чи круга (притаманно архітектурі А. Палладіо);
- репрезентативні кімнати не завжди розташовувались на першому поверсі, що властиво палацовій архітектурі Палладіо. Таке переміщення є новим етапом розвитку об'ємно-просторових структур палаців, який був завершений в період зрілого класицизму. Це вплинуло і на формування центральної групи приміщень. Сходи в головному вестибюлі палацу не займають колишнє основне місце парадного простору, вони зміщені з центральної осі й зайняли пристінне положення.

Бібліографія

Альберти Л.-Б. 1935. Десять книг о зодчестве, пер. с итал: в 2 т. Т. 1. М. : Изд-во Всесоюз. Акад. Архитектуры. Т. 1, Кн. VII, Гл. XII, С. 244–247.

Бартенев И. А. 1983. Очерки истории архитектурных стилей. Бартенев И. А., Батажкова В. Н. Москва : “Изобразительное искусство”. С. 169–177.

Виолле-ле-Дюк Э. 1937. Беседы об архитектуре: в 2 т. Т. 1. М. : Изд-во Всесоюзной академии архитектуры. С. 471.

Ильин М. А. 1938. Наследие Палладио и русская архитектура конца XVIII века. М. : Стройиздат, С. 208.

Ильин М. А. 1973. О палладианстве в творчестве Д. Кваренги и Н. Львова. М. : Стройиздат. С. 216.

Ревзина Ю. Е. 2003. Инструментарий проекта. От Альберти до Скамоцци. М. : Памятники исторической мысли. С. 159.

Henry Hope Reed 1980. Palladio's Architecture and Its Influence. Henry Hope Reed, Joseph C. Farber. New York : Dover Publications. S. 144.

Constant Carolina. The Palladio Guide – New York : Princeton Architectural Press. 1993 [Online] Доступно: https://books.google.com.ua/books?hl=ru&lr=&id=0_uZ3iSZ104C&oi=fnd&pg=PR3&dq=палладио&ots=OA2f4Qmxx3&sig=Ojmk4gGNVnC_NnWSWNObXsQyk&redir_esc=y#v=onepage&q=палладио&f=false [Дата звернення: 21.02.2019].

References

Alberti L.-B. 1935. Ten Books on Architecture, per. with Ital. In 2 vols. Vol. 1. М. : Publisher All-Union. Acad. of Architecture. Vol. 1. Bk. VII, Chap. XII. P. 244–247.

Bartenev I. A. 1983. Essays on the history of architectural styles. Bartenev I. A, Batazhkova V. N. Moscow : Fine Arts. P. 169–177.

Viollet-le-Duc E. 1937. Conversations on architecture. In 2 vols. Vol. 1. М. : Publishing House of the All-Union Academy of Architecture. P. 471.

Ilyin M. A. 1938. The heritage of Palladio and Russian architecture of the late XVIIIth century. М.: Stroyizdat. P. 208.

Ilyin M. A. 1973. About Palladianism in the works of D. Quarenghi and N. Lvov. М. : Stroyizdat. P. 216.

Revzina Yu. E. 2003. Project tools. From Alberti to Scamozzi. М. : Monuments of historical thought. P. 159.

Henry Hope Reed 1980. Palladio's Architecture and Its Influence. Henry Hope Reed, Joseph C. Farber. New York : Dover Publications. S. 144.

Constant Carolina. The Palladio Guide – New York : Princeton Architectural Press, 1993 [Online] Доступно: https://books.google.com.ua/books?hl=ru&lr=&id=0_uZ3iSZ104C&oi=fnd&pg=PR3&dq=палладио&ots=OA2f4Qmxx3&sig=Ojmk4gGNVnC_NnWSWNObXsQyk&redir_esc=y#v=onepage&q=палладио&f=false [Дата звернення: 21.02.2019].

Iryna Pohranychna

*Ph.D. of Architecture, Assistant Department of architecture and restoration,
Lviv Polytechnic National University, Lviv
e-mail: iryna.i.pohranychna@lpnu.ua
orcid: 0000 0002 4164 6110*

ARCHITECTURAL HERITAGE OF ANDREA PALLADIO – AS EDUCATION MATERIAL FOR JAKUB KUBICKI

© Pohranychna I., 2020

The article covers the Architectural heritage of Andrea Palladio – as education material for Jakub Kubicki reviews artistic heritage of Andrea Palladio and analyzes its influence on the works of Jakub Kubicki.

It is known that comprehensive and manysided heritage of Andrea Palladio was education material for many architects, and in the XVII century it became the basis for similarly-named architectural trend – Palladianism. Andrea Palladio (1508–1580) – is a famous architect of the Renaissance era, the author of many architectural tractates that describe the principles and stages of private estates and residences formation in detail. His works were based on symmetry, perspective and objects of value of classical place of worship of Ancient Greece and Rome.

In general, Andrea Palladio, having studied traditions of folk architecture as well as likes of nobility, created model types of estates and at the same time showed almost unlimited amount of possible variations, became a founder of “architectural fashion” of Classicism era. That promoted the spread and establishment of the Palladian school where the architecture of Antique period (of Ancient Rome and, later, of Ancient Greece) was interpreted to the demands of the era, and Palladian types of country estates and city palace were used during two more centuries.

Creative method or style of every architect of a certain period shapes a style of the era. In the works of architects there are reflected important issues and problems of theory and practice of architectural life of the time. J. Kubicki is also among the architects whose works attract attention with a high level of excellence. He became a mediator between the pure classicism and Empire style of the XVIII century. Although the architect was the representative of mature Classicism with the influence of Palladian school, his works have their own fingerprint and are characterized by such typical elements in the projects as sharp axial plan and symmetry of facades of palaces; simple rectangular forms in plan of a palace that were be supplemented by prominent risalits; main entrance was accentuated by portico with colonnade; the use of classical order elements that were decorated with sculptures and military emblems in façade decoration. Interior arrangement in the palaces was symmetrical, two-path, with gorgeous living-room and entrance hall that contained stairs. Interiors were profusely decorated with moulding and highlighted with colors (hence the name blue living room, gold or red room).

Key words: creative method, architectural heritage, classicism, palace complex, Andrea Palladio, Jakub Kubicki.