

## МЕДЖИБІЗЬКИЙ ЗАМОК В ІНВЕНТАРЯХ 1760-Х РОКІВ

## MEDZHYBIZH CASTLE IN THE 1760th YEARS INVENTORIES

© Западенко І., 2022

*Цією статтею до наукового обігу вводяться документальні відомості про структуру, стан, функціональне призначення та фактичне використання комплексу фортифікаційних, житлових та господарчих споруд Межибізького замку у другій половині XVIII ст. Для цього публікується адаптований до сучасного правопису польський текст інвентарних описів Межибізького замку 1763, 1765, 1767 рр. та його паралельний переклад українською мовою. Зазначені господарчі документи усувають низку припущень щодо функціонування Межибізького замку у XVIII ст., які впродовж десятиліть сприймалися як усталені факти. Зокрема, очевидним є використання замкових споруд для господарчих потреб економії Межибізького ключа, а не в якості «романтичної резиденції» князів Чарторийських. Водночас зберігаються певні військові функції замкового комплексу. З'ясовується конкретне призначення більшості приміщень палацу та інших замкових будівель. З послідовного опису приміщень та їхнього опорядження з'ясовується, що за винятком кількох невеликих змін замок від XVIII ст. не зазнав суттєвих перебудов і зберігся до наших днів практично у тому ж вигляді, у якому його описано в інвентарях 1760-х рр. Водночас деякі будівельні елементи (частина вікон, дверей, стелі, підлоги) на другу половину XVIII ст. також є доволі архаїчними, що свідчить про відсутність модернізацій впродовж тривалого періоду.*

*Текст інвентарів супроводжується коментарями до особливостей та відмінностей між документами різних років, Глосарієм архаїчних та локальних слів, малопоширених термінів.*

*Ключові слова: замок, інвентарний опис, Центрально-Східна Європа, Річ Посполита, Межибіж, Чарторийські, переклад з польської*

### Постановка проблеми

Реконструкція структури, зовнішнього вигляду та функціонування Межибізького замку (пам'ятка архітектури, охоронний №764 в Державному реєстрі національного культурного надбання України) на різних етапах його функціонування містить багато прогалин та суперечностей. У широкому колі, в тому числі науковому, існує чимало припущень та міфів щодо генези Межибізького замку. До реального дослідження архівних текстових джерел вдавався мало хто з авторів, натомість відомості про історичні етапи і трансформацію Межибізького замку здебільшого використовують рекурсивно, тобто у вигляді готових, усталених, освячених авторитетами і традицією блоків, які переходять зі статті до статті, з книжки до книжки. Ця тенденція починається від польських публіцистів і краєзнавців XIX ст., нариси яких публікувалися у популярній періодиці того часу. З давньої польської преси (як тоді практикувалося, без зазначення першоджерел) романтизовані, але значною мірою хибні відомості були перенесені до праць краєзнавців XIX - поч. XX ст. (часів

Російської імперії), де за тогочасною методою краєзнавства до них додалися місцеві народні перекази. Авторитет авторів позаминого століття (Михайла Орловського, Володимира Гульдмана, і в особливості Юхима Сіцінського) досі є таким незаперечним, що створені ними описи некритично цитуються сучасними авторами, хоча б вони й потребували значних змін за матеріалами нових досліджень.

### **Аналіз останніх досліджень та публікацій**

Однією з перших порівняно сучасних публікацій щодо історії і архітектури Меджибізького замку, – науково-популярною, але з науковим підґрунтям, – є невеличка брошура Григорія Логвина (1959). Поряд з нині підтвердженими історичними відомостями, в ній міститься й низка відомостей, які не узгоджуються з сучасними дослідженнями, однак, тим не менше, іноді повторюються авторами публікацій.

У низці публікацій зазначається, що з 1967 р. Меджибізький замок досліджувався фахівцями інституту «Укрпроектреставрація» (зокрема, див. Лопушинська, 1996) Комплексне історико-архітектурне наукове дослідження Меджибізького замку продовжила Євгенія Лопушинська. Його результати є складовою частиною проектно-документації (Памятник архитектуры... , 1993a, 1993b та ін.). Вони також опубліковані у двох журнальних статтях (Лопушинська, 1993, 1996).

Попри доволі значний обсяг проектно-дослідницької документації, який залишила по собі робота Євгенії Лопушинської (Гончарова, Тимкович, 2021), нині слід визнати, що її висновки щодо Меджибізького замку багато в чому є довільними через вибірковість натурних досліджень, поверхневе використання архівних документальних матеріалів (зокрема, відсутність дослідження інвентарних описів), відсутність зв'язку з тим багаторічним доробком вивчення аналогічної замкової і палацової архітектури, який було на той час опубліковано науковцями Східної Європи. Рецензією почесного члена Академії архітектури України Юрія Асеева на проект реставрації Меджибізького замку Є. Лопушинської результат такого не надто коректного підходу до вивчення пам'ятки своєрідне затвердження: «...в комплексі замку немає таких доповнень, які псують його художній вигляд, а також таких втрачених форм, котрі було б доцільно відтворити» (Асеев, 1993). Хибність же деяких висновків Лопушинської стала очевидною набагато пізніше, у ході теоретичних і натурних досліджень, які супроводжують реставрацію об'єктів Меджибізького замку з 2015 р. (Палац Сенявських – Чарторийських ... , 2018, Меджибізька фортеця ... , 2021). Вже виявлено суттєві, раніше невідомі, втрачені архітектурні частини, і продовжується виявлення елементів будівель різних періодів, які мають бути враховані під час реставрації.

Стаття Володимира Цяюка (1996) характеризує споруди Меджибізького замку фрагментарно, а датування та функціональне призначення подаються у формі припущень, також без обґрунтування документальними джерелами.

Архівні текстові документи, зокрема, інвентарні описи маєтків у Меджибожі з'являються у публікаціях лише з 2000-х рр. Цими архівними документами описуються устрій, стан та функціонування власницьких будівель, споруд, фортифікацій міста Меджибожа.

Мирослав Пінчак виявив у «зборі Чоловського» (Львівська національна наукова бібліотека ім. В. Стефаника) так зване *Opisanie Dworu Międzyboskiego ... (1754)* та опублікував його переклад (Опис двору Меджибізького ... , 2004), який, втім, містить неточності у порівнянні з оригінальним текстом рукопису. Донедавна вважалося, що це, ймовірно, опис окремих житлових або службових споруд (або навіть покоїв) на дитинці замку до їхньої перебудови. Однак, детальне відтворення планування «двору» за його описом та порівняння з Інвентарями 1750-х рр. засвідчили, що цей «двір», або ж маєток, який складається з дерев'яного одноповерхового будинку з галереєю і стайні, не відповідає в Інвентарях жодному з будинків меджибізької маєтності Чарторийських. Нове уточнене прочитання польського рукопису з паралельним українським перекладом (Западенко, 2022b) дозволило локалізувати розташування цього «двору» та визначити його найвірогідніше призначення як плебанію при костелі, яка функціонувала до будівництва плебанії мурованої.

Цільовому призначенню, поточному станові та розвитку локальних резиденцій Чарторійських у XVIII ст. присвячує один розділ своєї монографії Катажина Курас, яка зазначає (Kuras, 2010, s. 32), що у період 1731-1763 рр. воєвода руський (тобто Август А. Чарторійський) здійснив низку інвестицій у будівництво нових садиб та покращення стану тих, що вже існували. При тому підкреслює, що відбудова резиденцій, зокрема менших, не завжди мала видовищний характер, і наводить приклади застосування у локальних садибах Чарторійських простих матеріалів (дерева, соломи, глини). Однак, наводячи Меджибіж у цій низці садиб, авторка припускається тієї ж помилки, вважаючи меджибізькою резиденцією Чарторійських не замок, а одноповерховий дерев'яний будинок на 6 кімнат (Opisanie Dworu Międzyboskiego ..., 1754), про замок же не згадуючи взагалі.

Першим інвентарним описом Меджибожа, який у повному обсязі введено у науковий обіг, є Інвентар Меджибізької волості 1717 р. з Бібліотеки князів Чарторійських, який опубліковано Миколою Крикуном (2009) з коментарем, без перекладу, із збереженням орфографії оригінального рукопису. Опис, власне, самого замку у цьому Інвентарі є досить коротким (Крикун, 2009, с. 29) порівняно з Інвентарями другої пол. XVIII ст., і вірно інтерпретувати його можливо лише у співставленні з пізнішими інвентарними документами. Переклад цього інвентаря українською опубліковано автором (Западенко, 2022а, с. 92).

Група авторів з Харківського національного університету будівництва і архітектури (Акмен та ін., 2020, с. 15-18) стверджує, що з початку XVIII ст., тобто наприкінці періоду власності Сенявських та у період власності Чарторійських власниками реалізується програма модернізації Меджибізького замку з метою надання йому характеру представницької резиденції: перебудовуються палаци, будуються палладіянські портики і галереї, проектуються нові декоративні сади, які насаджуються на замковій території і навколо. Проте, ці гіпотези не підкріплені жодними документальними посиланнями, а книжкові гравюри та листівки, які використано для ілюстрації припущень, стосуються інших століть та/або хибно атрибутовуються.

Припущення щодо названих вище архітектурних модернізацій у XVIII ст. не підтверджується археологічними та історико-архітектурними дослідженнями Державного історико-культурного заповідника «Межибіж» (Меджибізька фортеця ..., 2021). Активне формування архітектурного образу замкових покоїв, яке попередня група авторів відносить до XVIII ст., науковці заповідника на підставі типологічного аналізу східноєвропейської ренесансної архітектури датують другою пол. XVI ст. Саме таке атрибутування дозволило припустити (Западенко, 2016), потім змоделювати (Западенко, 2018), а у ході подальших натурних досліджень й археологічно підтвердити (Погорілець та ін., 2019, Западенко, 2019, 2022) існування елемента покоїв (галереї), яка до XVIII ст. приходить у непридатність і ліквідується.

Польський дослідник Рафал Несторов, на якого з багатьма неточностями посилаються автори названої вище статті (Акмен та ін., 2020, с. 15), значну частину статті (Nestorow, 2009) присвятив меджибізькому періоду діяльності Жана Батиста Дессьє як архітектора, інженера і водночас адміністративного представника спадкових власників у місті. Рафал Несторов наголошує, що з певністю встановити реальний архітектурний доробок Дессьє складно. На основі господарчих рахунків та листів Дессьє з архівного фонду Бібліотеки князів Чарторійських названо окремі ремонтні роботи в Меджибізькому замку на початку XVIII ст., коли замком володіла ще родина Сенявських. Зокрема, йдеться про згадки щодо «нових покоїв» (чи оновлених?), рахунки до оплати праці мулярів і тесель (щоправда, без уточнення у статті, в чому ця праця полягала), будівництво дерев'яних кружганків (галерей) для входу до покоїв і мосту. Оскільки зазначені дерев'яні галереї, як зазначено в інвентарних описах, слугують для входу в покої щонайменше до 1780-х років, а у XIX ст. зникають взагалі - очевидно, що збудовано їх було як спрощений заміник замість знесених мурованих, які існували у XVI-XVII ст. В цілому ж перелік робіт цього періоду (з 1700 по 1730-ті рр.) справляє враження більше ремонтних, аніж архітектурно-будівельних (крім будівництва нової кордегардії).

Руслан Нагнибіда (2020а, 2020b), також і у співавторстві з Іваном Саранчуком, подаючи опис окремих аспектів функціонування Меджибізького замку у XVIII ст., вдається до дослідження окремих господарчих документів з архіву князів Чарторійських, наводить їхні тексти та висловлює гіпотезу

(Нагнибіда, Саранчук, 2020, с. 201), що ще від часів власності Сенявських Меджибізький замок мав господарчу функцію. Р. Нагнибіда та І. Саранчук висловлюють припущення (втім, без документального посилання), що одним з господарчих застосувань окремих будівель замкового комплексу було збереження на зиму бджолиних колод з пасік Меджибізького ключа.

Перший переклад українською детального опису Меджибізького замку з Інвентарів 1752 і 1753 рр. опубліковано автором цієї статті з коментарями та стислим аналізом Інвентарів інших років XVIII ст. (Западенко, 2022а, Zapadenko, 2022). З цих детальних інвентарних описів, в яких наводиться призначення та поточний стан мало не кожного приміщення, постає реальна картина використання Меджибізького замку в середині XVIII ст. Опублікований переклад документів не залишає місця для багатьох хибних припущень чи романтичних міфів, про які сказано вище. Натомість, постає чітка задокументована картина екстер'єру та інтер'єру покоїв і господарських приміщень, підтверджуються одні гіпотези гіпотези щодо архітектурних змін та спростовуються інші.

### **Мета статті**

Метою статті є введення у науковий обіг документальних відомостей про структуру, стан, функціональне призначення та фактичне використання комплексу фортифікаційних, житлових та господарчих споруд Меджибізького замку. Для цього публікується адаптований до сучасного правопису польський текст та паралельний переклад на українську мову інвентарних описів Меджибізького замку 1763, 1765, 1767 рр. Текст супроводжується коментарями до його особливостей, незрозумілих слів і малопоширених термінів наводиться його стислий аналіз.

### **Виклад основного матеріалу**

Перед науковим перекладачем інвентарних описів замку постає непросте завдання: не просто зробити формальний переклад, щоб зрозуміти зміст у загальних рисах, а й вірно інтерпретувати в деталях та застосувати його до описаної в ньому пам'ятки з позиції історика, реставратора, архітектора, музейного працівника тощо. Доводиться не лише перекладати опис на іншу мову, а й часто шукати тлумачення особливостей тексту, які виявляються незрозумілими сучасним носіям мови оригіналу.

Переклад потрібно робити і коригувати, співставляючи між собою всю наявну послідовність аналогічних описів різних років, а також аналогічні описи інших об'єктів. Слід мати на увазі, що автори господарчих документів XVIII ст. користувалися не унормованою літературною мовою, а тогочасною традиційною мовою свого кола. В міру своєї освіченості або незнання автори Інвентарів на власний розсуд вживали окремі латинські слова, місцеві діалектизми, у міру професійної обізнаності вірно або хибно застосовували будівельну, військову та іншу термінологію, часом створювали «нові» терміни і топоніми. Так само більш або менш вільно вони поводитися з орфографією та пунктуацією.

Багато ненормованих слів та виразів, які зустрічаються в текстах інвентарних описів, слід віднести до категорії *провінціалізмів*, яких у мові польського населення Поділля було чимало. Якись із них є запозиченнями з української мови, якись мають іншу генезу. Короткий словник багатьох таких подільських слів і виразів було видано у Кракові (Kremer, 1863), але цей словничок далеко не є вичерпним і свідчить лише про факт регіональної відмінності подільської ужиткової польської мови, якою користувалися й укладачі Інвентарів XVIII ст.

Таких локальних особливостей мови інвентарні описи маєтків Чарторийських містять багато, адже сукупна маєтність князів була однією з найбільших в Європі. В бюрократичній системі управління маєтками за майже 100 років було задіяно багато людей з різних місцевостей, різного освітнього та професійного рівня і навіть різної етнічної належності. Попри наявність певних усталених зразків і шаблонів інвентарних описів, це розмаїття створило деякі відмінності між мовою Інвентарів різних часів та маєтків. Подекуди, якщо якийсь термін ніде більше, крім опису Меджибізького замку, не зустрічається, доводилося вдаватися до окремого дослідження.

У фонді рукописів Бібліотеки князів Чарторийських зберігається близько 50 Інвентарів Меджибізького ключа від 1710-х рр. (періоду власності Сенявських) до 1780-х рр. (періоду власності

Чарторійських). Тексти цих господарських документів поділяються на групи за зразком тексту, який писався заново приблизно раз на десятиліття, а потім переписувався з поточними змінами та уточненнями, а подекуди й менш точно. Відтак, для сучасного дослідника немає сенсу у публікації всіх текстів - більш наочною є публікація тексту одного з хронологічних зразків із зазначенням відмінностей інших текстів відповідної групи.

Значну частину відмінностей між текстами становлять помилки переписників. Подекуди під час переписування загублено істотні частини абзаців, що вносить плутанину в опис - це очевидно при порівнянні текстів різних років.

При тому важливо проаналізувати і зрозуміти, які відмінності викликані реальними змінами об'єктів замкового комплексу (ремонтними роботами, будівництвом, знесенням, перебудовами), а які - особливостями авторського письма, пропусками в описах або помилками переписників. Зокрема, тиражування переписниками у пізніших Інвентарях помилок і пропусків, які допущено у попередніх текстах та збільшення з часом кількості таких помилкових повторів свідчить, що за зразок кожен укладач брав не початковий текст 1760-х років, а текст свого безпосереднього попередника.

Інвентарі 1763 р. і 1765 р. майже ідентичні, крім певної кількості дрібних помилок та несуттєвих розбіжностей. Текст Інвентаря 1767 р. особливо грішить недбалістю. З посторінкових виносок видно, що майже всі відмінності полягають або у «творчому» підході укладачів, які задля надання своїй роботі «авторського» вигляду, переписували описи минулих років, переставляючи слова або частини тексту місцями, замінюючи синонімами або близькими (але не завжди тотожними за значенням!), додаючи або пропускаючи другорядні члени речень. Так, наприклад, автори Інвентарів вживають такі терміни в якості взаємозамінних синонімів, які насправді синонімами не є: *tafli = szyby; ściel = sufit = powala; podłoga = posadzka*.

Об'єднання текстів 1763, 1765 і 1767 рр. в один текст дозволяє відтворити більш точний опис Меджибзького замку 1760-х років, доповнити пропущені місця та виправити помилки, які було допущено урядниками при складанні та переписуванні Інвентарів.

Тексти рукописів польською мовою приведено до сучасного правопису відповідно до правил «Видавничої інструкції для історичних джерел від XVI до середини XIX ст.» за редакцією Казімежа Лепшого (1953). Однак, з огляду на характер цієї праці, за прикладом Рафала Несторова (2018) прийнято рішення відійти від прийнятої для цього типу публікацій норми опускання дрібних деталей, таких як опису завісів, клямок та ін., з огляду на те, що вона може бути потрібною для тих, хто користатиметься з цієї статті.

На цих редакційних засадах у *Додатку 1* подано об'єднаний текст інвентарних описів Меджибзького замку за Інвентарями 1763, 1765, 1767 рр. польською мовою з паралельним поабзацним перекладом українською мовою та примітками перекладача. Пояснення малозрозумілих і застарілих слів, а також будівельних та інших специфічних термінів подано у *Додатку 2*.

### Висновки

Цей інвентарний опис Меджибзького замку 1760-х рр. у порівнянні з раніше опублікованими інвентарними описами 1717 р. (Крикун, 2009, с. 29), інвентарями 1752-1753 рр. (Западенко, 2022а, 2022с) та наявною нині архітектурно-будівельною структурою свідчить про те, що у XVIII ст. замок було розбудовано у тому вигляді (за винятком кількох несуттєвих змін), який маємо на сьогодні. Документи не підтверджують твердження Є. Лопушинської (1996), що замок за часів Чарторійських зазнав капітальної розбудови. Навіть подальші пристосування Меджибзького замку під повітове училище та під потреби розташування військових не внесли до архітектурного планування істотних змін. Найсуттєвіше - це будівництво на поч. XIX ст. кам'яного пристінного корпусу на місці дерев'яної комори для збіжжя.

Необгрунтованими у світлі архівних документів виявились також твердження групи авторів (Акмен та ін., 2020) щодо перетворення Чарторійськими Меджибзького замку на романтичну резиденцію з «паладіянськими портиками» і садами на замковій території. В період власності Чарторійських, як бачимо, замок використовується з утилітарною метою як комори меджибзької

економії, час від часу для постою війська (звернімо увагу на кількість стаєнь, кухонь та пекарень в замку). Певна оборонна функція замку зберігається, хоч на ній Інвентарі 1763-1767 рр. не акцентують уваги. Згадуються два цейхгаузи, але не згадується про позиції для гармат, які згадані в Інвентарях 1752-1753 рр. (Западенко, 2022).

Натомість, палацові покої, згідно опису, залишаються доволі занедбаними, з вікнами, дверима і п'єсами, які тривалий час потребують ремонту. Це зрозуміло з огляду на те, що Меджибізька волость, хоча й була потужним джерелом доходів для родини Чарторийських, але знаходилась на віддалених «кресах», і нагода перебування господарів у Меджибізькому замку була вкрай епізодичною.

Через те, очевидно, у доволі архаїчному вигляді постає й внутрішнє опорядження замкових приміщень. Використання в деяких службових приміщеннях замку вікон з круглих шибок у дерево оправлених свідчить про відсутність уваги до модернізації будівлі - адже у другій половині XVIII ст. такі вікна є застарілими навіть для хлопського житла (Świtkowski, s. 251).

Окрему увагу слід приділити стелям (*pol.* - *powala, ścieł, sufit*) та підлогам (*pol.* - *posadzka, pódłoga*). Це важливо з огляду на перспективу подальшої реставрації пам'яток замкового комплексу. Принципову різницю між значеннями шойно згаданих термінів, які в сучасних українській і польській мовах втратили відмінність, наведено в Глосарії (*див. Додаток 2*).

Щоб зрозуміти, що саме мали на увазі автори тексту замкових інвентарів, вживаючи те або інше слово, ми маємо поставити себе на місце того челядника, який складав опис. Пройти за його ходом у всі приміщення. Він описував те, що бачив, і не вникав у конструктивні особливості. Зокрема, коли писав про «стелю на балках укладену» - він з середини приміщення саме таку стелю й бачив. Не гладку підбиту дракною та затицьковану стелю (*sufit*), не кессонну стелю у канонах класицизму, а саме стелю на балках (*див. рис. 5*), яка збереглася ще з ренесансних часів. Коли писав про підлогу «*z tarcic brytnalami żelaznymi przybijana*», то бачив саме підлогу з широких і грубих дощок, яку прибито цвяхами щонайменше 75 мм, а не декоративний паркет.

Наявність у другій пол. XVIII ст. дерев'яного (дубового) ганку-галереї (*galerów*) є результатом діяльності Жана Батиста Дессьє у 1708-1710 рр., про який на підставі його господарчих звітів пише Р. Несторов (Nestorow, s. 327). Ця галерея повторює планування свого попередника - мурованої аркадної двоповерхової галереї другої пол. XVI ст., і разом з сінешнім приміщенням, яке розташоване на другому поверсі, підтверджує класичне для XVI ст. функціональне планування і влаштування палацових житлових приміщень (Западенко, 2019). Відтак, те, що вважала реконструкцією вигляду палацу на XVI ст. Є. Лопушинська (1996), дійсності не відповідає.

Водночас, наявність дерев'яної критої «комунікаційної» галереї, яку споруджено замість мурованої, повсюдна присутність стель на балках «в шахівницю укладених», прості підлоги з дощок на цвяхах, окремі вікна з крухлих шибок і навіть збережені донині вапнякові одвірки «від колишнього туалету» в стіні свідчать, що через своє околицне розташування Меджибізький замок від XVI до XVIII ст. піддавався мінімальним змінам та модернізаціям. Тому в архітектурному сенсі він являє собою своєрідну «капсулу часу» епохи «законодавця Меджибожа» Миколая Сенявського та його синів. Тому, якщо подальшою концепцією реставрації замкових об'єктів, зокрема палацу, буде прийнято відтворення вигляду на другу половину XVIII ст. як найбільш детально зафіксованого Інвентарями та збереженого донині у планувальній структурі пам'ятки - її результатом буде унікальний для Поділля об'єкт, який представляє собою автентичні риси східноєвропейської ренесансної архітектури.

Наприкінці зауважимо, що гіпотезу Р. Нагнибіди та І. Саранчука (2020) щодо використання замкових приміщень для бджолярства наявними інвентарями не підтверджено, однак і не виключено. Вказані авторами приміщення зазначені як господарчі, без уточнення конкретних призначень. Загальне утилітарне використання будівель замкового комплексу у XVIII ст. допускає й таку можливість.

**Опис Меджибізького замку за Інвентарями Меджибізького ключа 1763, 1765, 1767 рр.  
з паралельним українським перекладом**

1. Основним є текст Інвентаря 1763 р.
2. Латинські, а також специфічні слова і вирази, які потребують тлумачення (діалектизми та ін.) подано жирним курсивом.
3. У квадратних дужках [звичайним шрифтом] без виносок подано слова і фрагменти тексту, які пропущено у текстах Інвентарів, але мають бути додані для розуміння тексту.
4. У квадратних дужках [звичайним шрифтом] з виносками виділено частини тексту, які в Інвентарях різних років мають відмінності.
5. У квадратних дужках [курсивом] з виносками подано слова та частини тексту, які відсутні у Інвентарі 1763 р., але наявні в інших Інвентарях. У виносках зазначено джерела цих доповнень.
6. Частини, які авторами Інвентарів перенесено в інші місця тексту, виділено {фігурними дужками} з відповідними виносками.
7. Цифрами у квадратних дужках вказано нумерацію приміщень відповідно до проекту реставрації (Реставрація палацу ... , 2016).

**Текст польською мовою**

Ten w *kwadryangu*<sup>6</sup> z kamienia i wapna murowany, ma swoją sytuacją od Miasta Starego ku wschodowi, między dwiema rzekami, jedna Bozhkiem od *południowej*<sup>7</sup>, druga Bohem zwaną od zachodniej strony płynącymi i schodzącymi się. Wjazd do niego od Miasta, przed którym przygródek, *alias* przedzamcze, ze dwóch ścian parkanem, z trzeciej wałem ziemnym opasany, do Fosi przedzamkowej przypierający.

Dalej Most [przez *Fosę*]<sup>8</sup> z cegły na filarach kamiennych zmurowany, z poręczem takimże z oboch stron, przy tym że moście zwód drewniany [na *czopach żelaznych*]<sup>9</sup>. Brama w murze wyrobiona, u której wrota podwójne, na biegunach żelaznych, brytnalami spawane, z kuną żelazną na zamykanie kłódką [i *zasuwą drewnianą*]<sup>10</sup>. Przy lewym boku furtka z drzwiami, z wrzeciędzem, z skoblem żelaznym tudzież z *zasuwą drewnianą* do zapierania.

**Переклад українською мовою**

Той [замок] чотирикутником з каменя і вапна муrowаний, розташований на схід від Старого Міста, між двома річками, одна Бужком від *південної*<sup>2</sup>, інша Бугом від західної сторони звана, що протікають і сходяться. В'їзд до нього від Міста, перед яким пригородок, інакше званий передзамче, з двох сторін парканом, з третьої валом земляним оточений, до Рову замкового прилягає.

Далі Міст через Рів з цегли на колонах кам'яних вимурований, з поруччям таким же з обох сторін, при тому ж Мості звід дерев'яний на чопах залізних. Брами в мурі зроблена, в котрій ворота подвійні на бігунах залізних, великими цвяхами з'єднані, з скобою залізною для замикання колодкою і засовом дерев'яним. Ліворуч хвіртка дерев'яна з дверима, з ретязем, з скобою залізною, також з засовом дерев'яним для замикання.

<sup>6</sup> Klucz... 1765: *triangul* - трикутник; фактична помилка, оскільки за подальшим описом замок має 4 мури.

<sup>7</sup> Тут і далі автори Інвентарів 1760-х рр. помилково вказують орієнтування будівель за сторонами світу, називаючи фактичний південь «сходом», а фактичну північ «заходом». Окрім того, у цьому реченні взаємно переплутані назви річок: Бог (сучас. Південний Буг) названо Божком, а Божок (сучас. Бужок) - Богом.

<sup>8</sup> Klucz... 1765.

<sup>9</sup> Klucz... 1765.

<sup>10</sup> Klucz... 1765, Klucz... 1767.

Idąc tedy od pominiętej Bramy w lewą stronę przy [angule]<sup>11</sup> pierwszym Baszta w *kwadryangul*<sup>12</sup> mурована, o dwóch piętrach [i [z] lochem spodnim w ziemi mурowanym, do którego drzwi proste na biegunach drewnianych z wrzeczadzem i skoblem żelaznym, ściel na belkach z dylów ułożona]<sup>13</sup>. Na pierwsze [piętro]<sup>14</sup> schody drewniane z poręczami. Wrota pojedynkowe na zawiasach i hakach z wrzeczadzem i skoblem [żelaznym]<sup>15</sup> do zamykania, pomost wewnątrz na belkach z dylów oprawnych układany. Na drugie [piętro]<sup>16</sup> schody także drewniane<sup>17</sup>, drzwi wielkie w murze pojedynkowe z tarcic spawane, na zawiasach i hakach z wrzeczadzem i skoblem [żelaznym]<sup>18</sup> do zamykania, pomost wewnątrz na belkach dylami układany. Nad tą Basztą dach na krokwiach, gontami i ćwiekami żelaznymi pobity.

{\*}<sup>19</sup>

Blisko tej Baszty przy drugiej ścianie zamkowej Oficyny<sup>20</sup> z kamienia i cegły przymurowane<sup>21</sup>.

Do sieni pierwszych drzwi z tarcic lipowych na zawiasach dwóch i hakach żelaznych z wrzeczadzem i skoblem żelaznym, [kuchenką na boku z kominkiem wumurowanym]<sup>22</sup>.

Po lewej ręce Izba, do której drzwi lipowe na zawiasach z klamką żelazną, z wrzeczadzem, z skoblem, z antabką ręczną i haczykiem do zamykania. Okien z szyb graniastych w drewno<sup>23</sup> oprawnych dwie, z kwaterami dwoma zasuwanyimi, okiennice z tarcic heblowane wewnątrz podwójne z

Йдучи від згаданої Брами ліворуч, при кути першому Башта у чотирикутник мурована, з двома поверхами і з льохом нижнім в землі мурованим, до котрого двері прості на бігунах дерев'яних з ретязем і скобою залізною, настил з дилів на балках укладений. На перший поверх сходи дерев'яні з поруччям. Ворота одиночні на завісах і гаках з ретязем і скобою залізною для замикання, поміст всередині на балках з дилів оброблених укладений. На другий поверх сходи такі ж дерев'яні, двері великі в мурі одиночні з товстих дощок з'єднані, на завісах і гаках з ретязем і скобою залізною для замикання, помост всередині на балках ділями укладений. Над тією Баштою дах на кроквах, гонтами і цвяхами залізними побитий.

{\*}<sup>14</sup>

Неподалік тієї Башти при другому мурі замковому Офіцини з каменя і цегли примуровані.

До перших Сіней двері з дощок липових на завісах двох і гаках залізних з ретязем і скобою залізною [про кухнюку див. нижче].

Ліворуч приміщення, до якого двері липові на завісах, з клямкою залізною, з ретязем і скобою, з антабкою ручною і гачком для замикання. Вікон з шибок грانیстих у дерево оправлених два, з двома кватерами, що засуваються, всередині віконниці з дощок струганих подвійні

<sup>11</sup> Klucz... 1765, Klucz... 1767: rogu.

<sup>12</sup> Чотирикутник; фактично ж башта п'ятикутна у плані.

<sup>13</sup> Klucz... 1765, Klucz... 1767.

<sup>14</sup> Klucz... 1765, Klucz... 1767.

<sup>15</sup> Klucz... 1765, Klucz... 1767.

<sup>16</sup> Klucz... 1765, Klucz... 1767.

<sup>17</sup> Klucz... 1765, Klucz... 1767: слово відсутнє.

<sup>18</sup> Klucz... 1765, Klucz... 1767.

<sup>19</sup> Klucz... 1767: на цьому місці міститься абзац з описом «резиденції для варти» і карцера, який в інших Інвентарях знаходиться при кінці тексту (див. виноску 241).

<sup>20</sup> Опис цих офіцин міститься також в Інвентарях 1750-х і 1770-х рр. На відміну від тексту 1760-х рр., в них опис офіцин є послідовним та більш детальним.

<sup>21</sup> Klucz... 1767: *Od Baszty wspomnianej Oficyny do ściany zamkowej przymurowane*.

<sup>22</sup> Klucz... 1767.

<sup>23</sup> Тут і далі в рукописі Інвентаря 1763 замість слова *drewno* (деревина, дерево як матеріал) вживається слово *drzewo* (дерево у ботаніці, рослина). В описах 1765 та 1767 написано вірно.



haczykami do zamykania. Piec kaflowy zielono polewany i kominek dla ognia z cegły wymurowany. Tamże przepierzenie z tarcic [lipowych]<sup>24</sup> *ad instar* alkierzyka, drzwi lipowe na zawiasach, [hakach]<sup>25</sup> z wrzeczadzem i skoblem do zamykania. Podłoga z cegły ułożona, [z wierchu sklepiena murem]<sup>26</sup>.

Po drugiej stronie przez sień także Izba, drzwi lipowe na zawiasach, z klamką, z antabką, z wrzeczadzem i z skoblami żelaznymi. Okien dwie z szyb krągłych w drewno oprawnych, z kwaterą jedną odsuwaną. Piec kaflowy prosty, przy nim kominek podmurowany, z piecem piekarskim, sztabki dwie żelazne z podpórką także. Tamże przeforsztowanie z deszczek, drzwi proste na biegunach drewnianych z wrzeczadzem i skoblem do zamykania. Podłoga z cegły ułożona, [z wierchu sklepiena murem]<sup>27</sup>.

[W sieniach wyżej wspomnianych komin wyżej nad dach wymurowany, dołem na pół tarcicami<sup>28</sup> przeforsztowany]<sup>29</sup>.

Z tych Rezydencji wyszedłszy, Garderoba<sup>30</sup> obok przypierająca, do której drzwi [ze dworu]<sup>31</sup> z tarcic na zawiasach i hakach, z wrzeczadzem i skoblem [dla zamykania]<sup>32</sup>, okno jedno z szyb krągłych w drewno osadzone<sup>33</sup> i krata drewniana wewnątrz, posadzka z cegły ułożona, [ściel sklepiena]<sup>34</sup>.

W tejże Gargerobie drzwi dębowe [na dół]<sup>35</sup> na zawiasach trzech z wrzeczadzem i skoblem do lochu, do którego schody z cegły murowane [in numero]<sup>36</sup> ośm, w którym lochu okno z kratą żelazną na dziedziniec wydane.

з гачками до замикання. П'єц кахельний зелений поливаний і камін для вогню з цегли вимурований. Там само перегородка з дощок липових на кштальт алькерчика, двері липові на завісах, гаках з ретязем і скобою до замикання. Підлога з цегли вкладена, зверху муроване склепіння.

По другій стороні через сїни таке ж приміщення, двері липові на завісах, з клямкою, з антабкою, з ретязем і скобами залізними. Вікон два з шибок круглих у дерево оправлених, з однією кватерою, яка відсувається. П'єц кахельний простий, при ньому камін підмурований, з п'єцом пекарським із двома штабами залізними та підпоркою. Там само перегородка з тонких дощок, двері прості на бігунах дерев'яних з ретязем і скобою для замикання. Підлога з цегли укладена, зверху склепіння.

У вищезгаданих Сїнях камін вище над дах вимурований, внизу наполовину дошками перегороджений.

З тих Резиденцій вийшовши, Гардероба з боку прилягає, до якої двері з двору з дощок на завісах і гаках, з ретязем і скобою для замикання. Вікно одне з шибок круглих у дерево оправлене і грати дерев'яні зсередини, підлога з цегли укладена, стеля склепінчаста.

У тій Гардеробі двері дубові до низу на завісах трьох з ретязем і скобою до льоху, до якого сходи з цегли муровані числом вісім. У котрім льоху вікно з ґратами залізними на дідинець виходить.

<sup>24</sup> Klucz... 1765.

<sup>25</sup> Klucz... 1765.

<sup>26</sup> Klucz... 1765, Klucz... 1767: *z wierchu sklepienie*.

<sup>27</sup> Klucz... 1765: *z wierchu sklepienie*.

<sup>28</sup> Klucz... 1763.

<sup>29</sup> Klucz... 1763, Klucz... 1765. Те саме в Описі 1767 див у виносці 17.

<sup>30</sup> Klucz... 1765: *garderopa*. Опис цієї групи приміщень в Інвентарях 1750-х та 1770-х рр. призначення цієї групи приміщень визначає інакше та є більш детальним. Це не дозволяє вважати назване приміщення буквально «гардеробом», а швидше туалетом, вбиральнею.

<sup>31</sup> Klucz... 1767.

<sup>32</sup> Klucz... 1765: *żelaznym*.

<sup>33</sup> Klucz... 1765: *oprawnych*.

<sup>34</sup> Klucz... 1765: *z wierchu sklepienie*.

<sup>35</sup> Klucz... 1765.

<sup>36</sup> Klucz... 1763.

Przy tymże Apartamencie dalej druga Sień z kuchnią w pośród wymurowana i kominem wielkim w górę o czterech słupach kamiennych z cegły wyprowadzonym. Drzwi [do tych sieni]<sup>37</sup> proste na zawiasach i hakach żelaznych, okien dwie z szyb krągłych w drewno oprawnych, [po pod ścianę]<sup>38</sup> piecyki kucharskie z cegły wyrobione.

Po lewej ręce [z tych sieni idąc]<sup>39</sup> Izba, do niej drzwi lipowe na zawiasach i hakach, z klamką, antabką, wrzeciędzem i skoblami do zamykania. Okien dwie w drewno oprawne z szyb krągłych, z kwaterą jedną zasuwaną. Piec kaflowy prosty, kominiek dla ognia [szafiasto]<sup>40</sup> wymurowany, [z kominem w górę wyprowadzonym]<sup>41</sup>. Tamże z tarcic przeforsztowanie, drzwi także na zawiasach i hakach, z wrzeciędzem i skoblem [do zamykania]<sup>42</sup>. Podłoga z cegły układana, powała<sup>43</sup> z tarcic na belkach ułożona. Z tejże Izby drzwi [w murze]<sup>44</sup> do Garderoby [o której wyżej]<sup>45</sup> na zawiasach, hakach, z wrzeciędzem i skoblem żelaznym. Po drugiej stronie Sieni Izba Piekarska, [do której]<sup>46</sup> drzwi lipowe na zawiasach i hakach, z wrzeciędzem i skoblem żelaznym. Okien dwie z krągłych szyb w drewno oprawne z kwaterą jedną odsuwaną. Piec kaflowy prosty, pieców piekarskich dwa z cegły wymurowanych i kominkiem w górę wyprowadzonym. Podłoga z cegły [układana, powała z deszczek na belkach]<sup>47</sup> ułożona.

Nad temi wyżej opisanymi Officynami dach jeden gontami i ćwiekami żelaznymi pobity.

Na koniec tej ściany w drugim rogu Baszta w koło mурowana o dwóch piętrach. Do jednego wrota podwójne z tarcic na biegunach drewnianych z

При тому Апартаменті далі другі Сіни з кухнею посередині вимурованою і комином великим вгорі, на чотирьох стовпах кам'яних з цегли виведеним. Двері до тих сіней прості на завісах і гаках залізних, вікон два з шибок круглих у дерево оправлених, попід стіною п'єцики кухарські з цегли зроблені.

Ліворуч йдучи з тих сіней приміщення, до нього двері липові на завісах і гаках, з клямкою, антабкою, ретязем і скобами для замикання. Вікон два у дерево оправлених з шибок круглих, з четвертиною однією, яка засувається. П'єц кахельний простий, камін для вогню шафоподібно вимуруваний, з комином до верху виведеним. Там само з дощок перегородка, двері такі самі на завісах і гаках, з ретязем і скобою для замикання. Підлога з цегли укладена, перекриття з дощок на балках укладене. З того ж приміщення двері в мурі до Гардероби (про яку вище) на завісах, гаках, з ретязем і скобою залізною. По другу сторону Сіней приміщення Пекарське, до котрого двері липові на завісах і гаках, з ретязем і скобою залізною. Вікон два з круглих шибок в дерево оправлених з четвертиною одною, що відсувається. П'єц кахельний простий, п'єців пекарських два з цегли вимурованих з комином догори виведеним. Підлога з цегли укладена, перекриття з дощок на балках укладене.

Над тими вищеописаними Офіцинами дах єдиний [тобто спільний, - прим. перекл.] гонтами і цвяхами залізними побитий.

У кінці тієї стіни в другому куті Башта в коło мурована з двома поверхами. До одного ворота подвійні з дощок на бігунах дерев'яних з ретязем

<sup>37</sup> Klucz... 1765.

<sup>38</sup> Klucz... 1765.

<sup>39</sup> Klucz... 1763.

<sup>40</sup> Klucz... 1763.

<sup>41</sup> Klucz... 1763.

<sup>42</sup> Klucz... 1765.

<sup>43</sup> Klucz... 1765: *ściel*.

<sup>44</sup> Klucz... 1767.

<sup>45</sup> Klucz... 1763.

<sup>46</sup> Klucz... 1763.

<sup>47</sup> Klucz... 1765: *ściel na belkach z tarcic...*

wrzeciędzem i z skoblem żelaznym. [Wewnątrz tamże]<sup>48</sup> studnia [murowana]<sup>49</sup>, tamże przy kącie skarbczyk<sup>50</sup> [przy]<sup>51</sup>murowany, do którego drzwi z tarcic dębowych fasowane<sup>52</sup>, żelaznymi brytnalami przybijane, na zawiasach i hakach, o trzech wrzeciędzach i skoblach, wierch sklepiony, okno małe na dwór wydane, z kratą żelazną i blachą także dla przypierania.

Na drugie piętro pomost drewniany, wrota [pojedynkowe]<sup>53</sup> z tarcic na biegunach drewnianych z wrzeciędzem i z skoblem żelaznym. [Pomost z tarcic układany]<sup>54</sup>.

Dalej<sup>55</sup> schody [drewniane]<sup>56</sup> pod dach zewnątrz idące i pomost kładziony. Wierch tej Baszty [na krokwiach]<sup>57</sup> gontami i kołkami<sup>58</sup> pobity.

Od tej Baszty zaczyna się trzecia ściana muru zamkowego, w którym Furtka na dół idąca<sup>59</sup>. Drzwi dębowe z jedną kuną żelazną, z wrzeciędzem i z skoblem [żelaznym]<sup>60</sup>, tamże zasuwą dębową.

Przy tejże stronie<sup>61</sup> Magazyn [wzdłuż]<sup>62</sup> na czworo przeforsztowany, ściany w słupy dylami zarzucone. Do pierwszego [przeforsztowania] drzwi dębowe na biegunach drewnianych z wrzeciędzem i z skoblem żelaznym, do drugiego drzwi także na biegunach [drewnianych]<sup>63</sup> z wrzeciędzami trzema i skoblami, do trzeciego drzwi także z wrzeciędzem i skoblem [żelaznym]<sup>64</sup>, do czwartego drzwi także z wrzeciędzem i skoblem [żelaznym]<sup>65</sup>. Pomost w tym

i skobioю залізною. Всередині там само криниця мурована, там же в кутку Скарбчик примурований, до якого двері з дощок дубових фасонні, залізними бретналями прибиті, на завісах і гаках, з трьома ретязями і скобами, верх склепінчастий, вікно мале на двір виходить, з ґратами залізними і бляхою також для закривання.

На другий поверх поміст дерев'яний, ворота одиночні з дощок, на бігунах дерев'яних з ретязем і скобіою залізною. Поміст з дощок укладений.

Далі сходи дерев'яні під дах, що зсередини йдуть, і поміст укладений. Верх тієї башти на кроквах гонтами та кілочками побитий.

Від тієї Башти починається третя стіна муру замкового, в котрому Хвіртка, що йде до низу. Двері дубові з однією куною залізною, з ретязем і скобіою залізною, також з засовом дубовим.

При тій самій стороні Комора вздовж на четверо перегороджена, стіни у стовпи товстими дошками закладені. До першого [перегородження] двері дубові на бігунах дерев'яних з ретязем і скобіою залізною, до другого двері такі ж на бігунах дерев'яних з ретязями трьома і скобами, до третього двері такі ж з ретязем і скобіою залізною, до четвертого двері такі ж з ретязем і скобіою залізною. Поміст у тій всій Коморі з дощок на лагах кілочками

<sup>48</sup> Klucz... 1765: *w pośrodku*.

<sup>49</sup> Klucz... 1767.

<sup>50</sup> Подальший опис цього скарбчика в Інвентарі 1767 р.: *którego sklepienie do drzwi dębowych żelazne brytnale przybijane*. У порівнянні з текстами інших Інвентарів свідчить про неувважність переписника.

<sup>51</sup> Klucz... 1763.

<sup>52</sup> Klucz... 1765: *składane*.

<sup>53</sup> Klucz... 1767.

<sup>54</sup> Klucz... 1765: *podłoga na belkach z dylów układana*.

<sup>55</sup> Klucz... 1765: *tamże*.

<sup>56</sup> Klucz... 1765, Klucz... 1767.

<sup>57</sup> Klucz... 1765, Klucz... 1767.

<sup>58</sup> Klucz... 1767: *goździami żelaznymi*.

<sup>59</sup> Klucz... 1765: *wydana za zamek*.

<sup>60</sup> Klucz... 1765.

<sup>61</sup> Klucz... 1765: *ścianie*.

<sup>62</sup> Klucz... 1765, Klucz... 1767.

<sup>63</sup> Klucz... 1765, Klucz... 1767.

<sup>64</sup> Klucz... 1765, Klucz... 1767.

<sup>65</sup> Klucz... 1765, Klucz... 1767.

całym Magazynie z tarcic [na legarach]<sup>66</sup> kołkami przybity, wierch gontami i gwoździ żelaznymi pobity.

Dalej czwarta ściana zamkowa<sup>67</sup>, przy której Pałac czyli Rezydencja o dwóch piętrach do *angulu* murewego stykający się, gdzie idąc do Rezydencji dolnej drzwi do sieni dębowe na biegunach drewnianych, z wrzeciędzem żelaznym.

Po prawej ręce pokój, do którego drzwi lipowe fasowane na zawiasach, [hakach]<sup>68</sup> z wrzeciędzem, z skoblem, z antabą i haczykiem żelaznym. Okno wydane na dziedziniec zamkowy z szyb kwadratowych w drewno oprawnych z kwaterami czterema na zawiaskach. Piec kaflowy zielono polewany, kominek dla ognia szafiasty.

Tamże drugi Pokój, do niego drzwi fasowane na zawiasach, [hakach]<sup>69</sup> z wrzeciędzem, z skoblem, klamką, antabą i haczykiem żelaznym. Okno [jedne]<sup>70</sup> z tafel graniastych w drewno oprawne z dwiema kwaterami na zawiaskach z narożnikami i zasuwką do przypierania, z dworu krata żelazna. Podłoga w tych pokojach z cegły ułożona, sklepiony wierch. W murze szafka z drzwiczkami podwójnymi na zawiaskach i z zamkiem wewnętrznym ślusarskim<sup>71</sup>.

W tychże Sieniach<sup>72</sup> naprzeciwko Izba sklepiona, drzwi do niej gładkie na zawiasach i hakach z klamką, z wrzeciędzem i z skoblem żelaznym. Okno jedne z szyb graniastych w drewno oprawne, z dwiema kwaterami na zawiaskach z narożnikami i zawiartką żelazna. Piec kaflowy prosty z piecem piekarskim podmurowanym, sztaby<sup>73</sup> z podporką żelazną, podłoga z cegły ułożona.

Obok tej druga także sklepiona Izba, drzwi dębowe na zawiasach i hakach, z wrzeciędzem i z skoblem,

прибитий, верх гонтами і цвяхами залізними побитий.

Далі четверта стіна замкова, при якій Палац або ж Резиденція з двома поверхами, що до кута між мурами прилягає, де, йдучи до Резиденції нижньої, двері до сіней дубові на бігунах дерев'яних, з ретязем залізним.

Праворуч покій [106], до котрого двері липові фасонні на завісах, гаках з ретязем, скобою, з антабкою і гачком залізним. На замковий дідинець виходить вікно з шибок квадратних у дерево оправлених з кватерами чотирма на завісках. П'єц кахельний зелений поливаний, камін для вогню шафоподібний.

Там же другий покій [105], до нього двері фасонні на завісах, гаках, з ретязем і скобою, з клямкою, антабкою і гачком залізним. Вікно одне з тафель гранястих у дерево оправлене з двома кватерами на завісках з наріжниками і засувкою для замикання, з двору ґрати залізні. Підлога в тих покоях з цегли укладена, склепінчастий верх. В мурі шафка з дверцятами подвійними на завісках і з замком внутрішнім слюсарським.

В тих же Сінях навпроти приміщення [102] зі склепінням, двері до нього гładкі на завісах і гаках, з клямкою, з ретязем і скобою залізною. Вікно одне з шибок гранястих в дерево оправлених, з двома кватерами, на завісках з наріжниками і закруткою залізною. П'єц кахельний простий з п'єцом пекарським підмурованим, штаби з підпркою залізною, підлога з цегли укладена.

З боку того друге таке ж приміщення [103] зі склепінням, двері дубові на завісах і гаках, з

<sup>66</sup> Klucz... 1765, Klucz... 1767.

<sup>67</sup> Klucz... 1765: *triangulu zamkowego*; Klucz... 1767: *kwadratu zamkowego*.

<sup>68</sup> Klucz... 1765, Klucz... 1767.

<sup>69</sup> Klucz... 1767.

<sup>70</sup> Klucz... 1767.

<sup>71</sup> Klucz... 1765, Klucz... 1767: *...i wrzeciędzem* (в рукопису це речення стоїть перед попереднім реченням).

<sup>72</sup> Klucz... 1767: *W tychże Sieniach...*

<sup>73</sup> Klucz... 1765, Klucz... 1767: *sztab dwie*.

[tudzież]<sup>74</sup> z zamkiem wewnętrznym ślusarskim. Okien dwie w drewno oprawne z kratami żelaznymi.

W tychże Sieniach Skarbczyk podobnie sklepiony, do którego drzwi gładkie na zawiasach i hakach, z wrzeciędzem i z skoblem żelaznym, posadzka z cegły ułożona.

Podle tych Rezydencji od rogu Kuchnia mała podobnie sklepiona, komin z kuchnią podmurowany, [do której]<sup>75</sup> drzwi gładkie<sup>76</sup> na biegunach drewnianych, okno jedne z krągłych szyb w drewno oprawne, z kwaterą zasuwana, piecy<sup>77</sup> kucharskie przy ścianach wymurowane<sup>78</sup>.

Przy tej Kuchni Izba [wierchem sklepiona]<sup>79</sup>, drzwi [do niej]<sup>80</sup> gładkie na zawiasach i hakach z wrzeciędzem i z skoblem [do zamykania]<sup>81</sup>. Okno małe z krągłych szyb w drewno oprawne, piec piekarski na fundamencie podmurowanym [z] kominkiem kaflowym, z sztabką<sup>82</sup> i podpórka żelazną, [z wierchu sklepienie]<sup>83</sup>. Przy tejże Izbie komórka sklepiona z drzwiami prostymi na zawiasach z wrzeciędzem i z skoblem [żelaznymi]<sup>84</sup>.

Pod tymi wszystkimi rezydencjami Lochów sześć. Do pierwszych trzech przychodząc drzwi w murze proste na zawiasach i hakach żelaznych z wrzeciędzem i skoblem [żelaznym]<sup>85</sup>. Schody na dół ciosowe [z kamienia]<sup>86</sup> wewnątrz. Do jednego sklepu [czyli Lochu]<sup>87</sup> drzwi proste na zawiasach i hakach, z wrzeciędzem i z skoblem [żelaznym]<sup>88</sup>, do drugiego drzwi proste na biegunach drewnianych z wrzeciędzem i z skoblem [żelaznym]<sup>89</sup>, do trzeciego

ретязем і скобою, також з замком внутрішнім слюсарським. Вікон два у дерево оправлених з гратами залізними.

В тих же Сінях Скарбчик [104] подібним чином вкритий склепінням, до якого двері гładкі на завісах і гаках, з ретязем і скобою залізною, підлога з цегли укладена.

Біля тих Резиденцій від рогу Кухня [108] мала подібним чином зі склепінням, кomin з кухнею підмурований, до якої двері гładкі на бігунах дерев'яних, вікно одне з круглих шибок у дерево оправлених, з кватерою, що засувається, п'єци кухарські при стінах вимуровані.

Біля тієї Кухні приміщення [107] зі склепінням зверху, двері до нього гładкі на завісах і гаках з ретязем і скобою для замикання. Вікно мале з круглих шибок у дерево оправлених, п'єц пекарський на фундаменті підмурованому з каміном кахельним, з двома шtabками і підпоркою залізною. При тому ж приміщенні комірчина [112] з дверима простими, з ретязем і скобою залізними.

Під тими усіма резиденціями Льохів шість. До перших трьох приходячи, двері в мурі прості на завісах і гаках залізних, з ретязем і скобою залізною. Сходи всередині до низу тесані з каменя. До одного склепіння або ж льоху двері прості на завісах і гаках, з ретязем і скобою залізною, до другого двері прості на бігунах дерев'яних з ретязем і скобою залізною, до третього двері прості на завісах і гаках з ретязем

<sup>74</sup> Klucz... 1765, Klucz... 1767.

<sup>75</sup> Klucz... 1765, Klucz... 1767.

<sup>76</sup> Klucz... 1767: *proste*.

<sup>77</sup> Klucz... 1767: *piecyki*.

<sup>78</sup> Klucz... 1765, Klucz... 1767: *przymurowane*.

<sup>79</sup> Klucz... 1765, Klucz... 1767: ці слова відсутні.

<sup>80</sup> Klucz... 1765, Klucz... 1767.

<sup>81</sup> Klucz... 1767: *żelaznym*.

<sup>82</sup> Klucz... 1765, Klucz... 1767: *dwoma sztabkami*.

<sup>83</sup> Klucz... 1765, Klucz... 1767.

<sup>84</sup> Klucz... 1767.

<sup>85</sup> Klucz... 1765, Klucz... 1767.

<sup>86</sup> Klucz... 1765, Klucz... 1767.

<sup>87</sup> Klucz... 1765, Klucz... 1767.

<sup>88</sup> Klucz... 1765, Klucz... 1767.

<sup>89</sup> Klucz... 1765, Klucz... 1767.

drzwi proste na zawiasach i hakach, z wrzeciędzmem i skoblem [żelaznym]<sup>90</sup>. Do drugich trzech szyja z dziedzińca murowana, drzwi proste na zawiasach i hakach, z wrzeciędzmem i skoblem [żelaznym]<sup>91</sup>, schody na dół drewniane<sup>92</sup>. [Do każdego zaś Lochu drzwi proste, na zawiasach i hakach, z wrzeciędzami i z skoblami żelaznymi.]<sup>93</sup>

{Pod Pokojami Hetmańskimi<sup>94</sup> spiżarnia, do niej drzwi gładkie na zawiasach, hakach, z wrzeciędzmem, z skoblem żelaznym. Z wierchu sklepienie, posadzka z cegły ułożona. Okien dwie z kratami żelaznymi, w trzecim oknie krata drewniana na wierchu. Z tego sklepu czyli spiżarni drugi takiż sklep sklepiony, drzwi do niego podwójne na zawiasach, hakach, z wrzeciędzmem i skoblem żelaznym, posadzka z cegły ułożona, okno jedno z kratą żelazną, drzwi [za]murowane, po lewej ręce drzwi drugie [ćwiekami żelaznymi]<sup>95</sup> zbite.} <sup>У 1765 і 1767 р. цей фрагмент розташовано тут</sup>

W rogu tych Rezydencji i murów zamkowych Baszta dolna w rogu murowana, do której wrota [pojedynkowe]<sup>96</sup> z dziedzińca zamkowego proste na biegunach drewnianych. W niej sklepienie jedne pośrodkiem dane, w głąbsz niżej spuszczać się schodkami studnia murowana.

{Pod **Pokojami Hetmańskimi** spiżarnia, do niej drzwi gładkie na zawiasach, hakach, z wrzeciędzmem, z skoblem jednym. W tej spiżarni sklepienie i posadzka z cegły ułożona. Okien dwie, w których kraty żelazne, w trzecim zaś oknie na wierchu krata drewniana. Z tego sklepu czyli spiżarni drzwi podwójne na zawiasach, hakach, z wrzeciędzmem i z skoblem żelaznym do drugiego takiego sklepu sklepionego, w którym posadzka także z cegły ułożona, okno jedno z kratą żelazną, w tymże sklepie drzwi dwoje, jedne zamurwane, drugie po lewej ręce będące, gładkie, z deszczek dębowych zbite

i скобою залізною. До других трьох шия з дідинця муrowана, двері прості на завісах і гаках, з ретязем і скобою залізною. Сходи до низу дерев'яні. До кожного ж льоху двері прості, на завісах і гаках, з ретязями і скобами залізними.

Під Покоями Гетьманськими комора, до неї двері гładкі на завісах, гаках, з ретязем і скобою залізною. Зверху склепіння, підлога з цегли укладена. Вікон два з ґратами залізними, в третьому вікні ґрати дерев'яні наверху. З того склепіння або ж комори друге таке саме склепіння, двері до нього подвійні на завісах, гаках, з ретязем і скобою залізною, підлога з цегли укладена, вікно одне з ґратами залізними, двері замуровані, ліворуч двері другі цвяхами залізними збиті.

У куті тих Резиденцій і замкових мурів Башта нижня в куті муrowана, до якої ворота одиночні з дідинця замкового прості, на бігунах дерев'яних. В ній склепіння одне, посередині влаштоване, в глибину спускаючись східцями криниця муrowана.

{Під Покоями Гетьманськими комора, до неї двері гładкі на завісах, гаках, з ретязем і скобою одною. У тій коморі склепіння і підлога з цегли укладена. Вікон два, в яких ґрати залізні, у третьому ж вікні на верху ґрати дерев'яні. З того склепіння або ж комори двері подвійні на завісах, гаках, з ретязем і скобою залізною до другого такого ж склепіння, в якому підлога також з цегли укладена, вікно одне з ґратами залізними. В тому ж склепінні дверей двоє, одні замуровані, другі ліворуч, гładкі, з дощок дубових збиті цвяхами залізними.}

<sup>90</sup> Klucz... 1765, Klucz... 1767.

<sup>91</sup> Klucz... 1767.

<sup>92</sup> Можливо, кам'яні східці, які покрито дерев'яними дошками (див. про такі нижче).

<sup>93</sup> Klucz... 1767: це речення відсутнє.

<sup>94</sup> *Покоями Гетьманськими* цю частину палацу (сучас. т. зв. «Флігель») в розглянутих Інвентарях 1760-х рр. названо тільки у цьому місці тексту. На те, що *покоями Гетьманськими* є саме т. зв. «Флігель», прямо вказують Інвентарі 1750-х і 1770-х рр.

<sup>95</sup> Klucz... 1765: *brytnalami*.

<sup>96</sup> Klucz... 1765, Klucz... 1767.

ćwiekami żelaznymi.} <sup>У 1763 р. цей фрагмент розташовано тут</sup>

[Drzwi trzecie w tymże sklepie, w posadzce, do spodnich Łochów, na zawiasach i hakach żelaznych. Z tegoż sklepu schodki z poręczem w górę, nad którymi drzwi na zawiasach, hakach i {z} haczykiem żelaznym, w murze. Dalej idąc w górę, schodki z cegły murowane, po wierchu nich deszki dębowe układane. Przy tychże schodkach okienko małeńkie z kratą żelazną. Drzwi drugie na Pokoje wydane, na zawiasach, hakach, z wrzeciędzmem i z skoblem żelaznym.]<sup>97</sup>

Wyszędłszy z dolnych tych Rezydencji, na drugie piętro schody drewniane [dwoje]<sup>98</sup> z poręczem, **Ganki alias Galery** na słupach drewnianych, z przydaszkiem gontowym gwoździemi pobitym, pomost wzdłuż na belkach układany z tarcic<sup>99</sup>. Poręcze z balasami toczonymi.

Wchodząc na Pokoje, do Sieni<sup>100</sup> drzwi podwójne fasowane na zawiasach i hakach, z zasuwami, z wrzeciędzami i skoblami żelaznymi. Okno jedne [w tychże Sieniach]<sup>101</sup> z szyb<sup>102</sup> graniastych w drewno oprawne z kwaterami czterema na zawiaskach, z narożnikami, z zasuwkami i z zakrętkami żelaznymi do przemykania. Posadzka z cegły w [tychże Sieniach]<sup>103</sup> ułożona.

Tamże przeforsztowanie z deszczek<sup>104</sup> na drewka i powała także, [drzwi proste na biegunach drewnianych z wrzeciędzmem i skoblem żelaznym]<sup>105</sup>.

Po prawej ręce [z tych Sieni idąc]<sup>106</sup>, Pokój pierwszy, do którego drzwi [stolarskiej roboty]<sup>107</sup> podwójne<sup>108</sup> fasowane i listwowane, [na zawiasach ślusarskiej roboty, z klamką, z wrzeciędzmem, haczykiem, z skoblami, z zasuwkami żelaznymi dwoma, na

[Двері треті в тому ж склепінні, в долівці, до спідніх Льохів, на завісах і гаках залізних.

З того ж склепіння східці з поруччям догори, над якими двері на завісах, гаках і з гачком залізним, в мурі. Далі йдучи догори, східці з цегли муrowані, по їхньому верху дошки дубові укладені. При тих східцях віконце маленьке з ґратами залізними. Двері другі, що на Покої виходять, на завісах, гаках, з ретязем і скобою залізною.]<sup>92</sup>

Вийшовши з нижніх тих Резиденцій, на другий поверх двоє сходів дерев'яних з поруччям, **Ганки, інакше звані Галереї**, на стовпах дерев'яних, з придашком гонтовим цвяхами побитим, поміст на стовпах дерев'яних вздовж на балках укладений з дощок. Поручні з балясинами точеними.

Виходячи на Покої, до Сіней [203] двері подвійні фасонні на завісах і гаках, з засовами, з ретязями і скобами залізними. Вікно одне в тих Сінях з шибок гранястих у дерево оправлених з кватерами чотирма на завісках, з наріжниками, з засувками і закрутками залізними для замикання. підлога у тих Сінях з цегли укладена.

Там само перегородка з тонких дощок для дров і стеля така ж, двері прості на бігунах дерев'яних з ретязем і скобою залізною.

Праворуч йдучи з тих сіней, Покій перший [204], до якого двері столярської роботи подвійні фасонні і з лиштвами, на завісах слюсарської роботи, з клямкою, з ретязем, гачком, зі скобами, з засувками залізними двома, на бляшках, і з

<sup>97</sup> Klucz... 1765, Klucz... 1767: цю частину пропущено.

<sup>98</sup> Klucz... 1767: уточнення кількості сходів відсутнє.

<sup>99</sup> Klucz... 1767: z tarcic na słupach drewnianych kładzone z przydaszkiem gontowym gwoździemi pobitym.

<sup>100</sup> Klucz... 1767: do przysząsku (sic! - ймовірно, викривлене do przysionku).

<sup>101</sup> Klucz... 1763.

<sup>102</sup> Klucz... 1767: tafel.

<sup>103</sup> Klucz... 1763.

<sup>104</sup> Klucz... 1765, Klucz... 1767: tarcic.

<sup>105</sup> Klucz... 1765, Klucz... 1767.

<sup>106</sup> Klucz... 1763.

<sup>107</sup> Klucz... 1767: слова відсутні.

<sup>108</sup> Klucz... 1763.

blaszkach<sup>109</sup>, i z zamkiem wewnętrznym do zamykania<sup>110</sup>. Okien dwie z szyb<sup>111</sup> kwadratowych w drewno oprawne na zawiasach z narożnikami i kwaterami czterema, z zasuwkami i z zawiartkami żelaznymi. Piec kaflowy [biało<sup>112</sup> polewany i łązurowany]<sup>113</sup>, [kominiek dla ognia w murze kryty]<sup>114</sup>.

Drugi pokój, do niego drzwi takąż robotą, z klamką, wrzeciędzami dwoma i skoblami na zawiasach ślusarskiej roboty. Okien trzy podobnie okowanych, jako pierwsze, z tafel takichże. Piec kaflowy zielono<sup>115</sup> polewany, kominiek szafiasty<sup>116</sup> dla ognia w murze kryty. Okiennice [w tych Pokojach]<sup>117</sup> wewnątrz poczwórne na zawiasach i hakach żelaznych. [Podłoga i ściel na belkach z tarcic układana]<sup>118</sup>.

Z tego Pokoju drzwi w lewą rękę do trzeciego Pokoju [drugą stroną wydanego od stawów]<sup>119</sup>, stolarską robotą [fasowane i listwowane]<sup>120</sup> na zawiasach, hakach, z klamką, z zasuwkami dwiema, z wrzeciędzami, z skoblami i z zamkiem ślusarskim. Okien w tym trzecim Pokoju dwie z szyb<sup>121</sup> graniastych w drewno oprawne z czterema kwaterami na zawiasach, hakach, z zasuwkami, z narożnikami, z zakrętkami żelaznymi. Piec kaflowy zielono polewany, kominiek dla ognia w murze kryty. Podłoga w [tych trzech pokojach]<sup>122</sup> z tarcic ułożona, ściel<sup>123</sup> w szachownicę [z tarcic]<sup>124</sup> kładziona.

замком внутрішнім до замикання. Вікон два з шибок квадратних в дерево оправлених на завісах з наріжниками і кватерами чотирма, з засувками і закрутками залізними. П'єц кахельний білий поливаний і лазурований, камін для вогню в мурі укритий.

Другий покій [207], до нього двері такої ж роботи, з клямкою, ретязями двома і скобами, на завісах слюсарської роботи. Вікон три подібно окowanych, як перші, з тафель таких самих. П'єц кахляний зелено поливаний, камін шафоподібний для вогню в мурі укритий. Віконниці в тих покоях всередині по чотири на завісах і гаках залізних. Підлога і стеля на балках з дощок укладена.

З того Покою двері ліворуч до третього Покою [206], що на другу сторону виходить від ставів, столярської роботи, фасонні і з лиштвами на завісах, гаках, з клямкою, з засувками двома, з ретязями, з скобами і з замком слюсарським. Вікон в тому третьому покої два з шибок грaniastих у дерево оправлених з чотирма кватерами на завісах, гаках, з засувками, з наріжниками, з закрутками залізними. П'єц кахельний зелено поливаний, камін для вогню в мурі укритий. Підлога у тих трьох покоях з дощок укладена, стеля у шахівницю з дощок настелена.

<sup>109</sup> Деталь без точно визначеного призначення

<sup>110</sup> Klucz... 1767: *na zawiasach ślusarskiej roboty, z klamką, wrzeciędzem, zasuwkami dwoma, zamkiem wewnętrznym i skoblami żelaznymi.*

<sup>111</sup> Klucz... 1765, Klucz... 1767: *tafel.*

<sup>112</sup> Klucz... 1765: *zielono* - що є помилковим.

<sup>113</sup> Klucz... 1767: *zielono polewany* - або помилка, або наслідок ремонту.

<sup>114</sup> Klucz... 1765, Klucz... 1767.

<sup>115</sup> Klucz... 1767: *polewany biało*. Ймовірно, має місце плутанина, яку допустили писарі у 1767 р. під час переписування (див. попередню примітку).

<sup>116</sup> Klucz... 1767: слово відсутнє.

<sup>117</sup> Klucz... 1765, Klucz... 1767.

<sup>118</sup> Klucz... 1765, Klucz... 1767.

<sup>119</sup> Klucz... 1767: ця частина речення відсутня.

<sup>120</sup> Klucz... 1767: *listwowane i fasowane.*

<sup>121</sup> Klucz... 1767: *tafel małych.*

<sup>122</sup> Klucz... 1767: *na belkach.*

<sup>123</sup> Klucz... 1765: *sufit.*

<sup>124</sup> Klucz... 1767.



Z tego Pokoju [wyszedszy]<sup>125</sup> drzwi dwoje, jedne w prawą rękę do Rezydencji narożnych w sionki wydane, te stolarskiej roboty składane<sup>126</sup> i listwowane, na zawiasach, hakach, z klamką, z wrzeczadzem, z skoblem i z haczykiem żelaznym.

A wchodząc do pomienionych Rezydencji narożnych, Pokój pierwszy, do którego drzwi gładkie na zawiasach i hakach, z klamką, z wrzeczadzem, z skoblem, haczykiem i antabką [ręczną]<sup>127</sup> żelazną. Okien dwie z szyb<sup>128</sup> takichże z kwaterami czterema, na zawiasach, z narożnikami i zasuwkami żelaznymi, w oknach prętów żelaznych osiem. Okiennece wewnątrz podwójne na zawiasach z haczykami żelaznymi do zamykania. Piec kaflowy zielono polewany, przy nim kominek dla ognia [w murze kryty]<sup>129</sup>. Podłoga z tarcic ułożona, [ściel w szachownię ułożoną]<sup>130</sup>.

Do drugiego Pokoju także drzwi podwójne fasowane i listwowane, na zawiasach ślusarskiej roboty, z wrzeczadzem, klamką, haczykiem i z skoblem żelaznym. Okien dwie z tafel wielkich, podobnie z kwaterami okowanymi<sup>131</sup>, z zasuwkami [i okiennicami]<sup>132</sup> wewnątrz takimiż. Piec kaflowy zielono polewany, posadzka z cegły ułożona<sup>133</sup>, [sufit w szachownię z tarcic ułożony]<sup>134</sup>.

Z tego Pokoju dalej idąc do Garderopki drzwi fasowane [na zawiasach i hakach żelaznych z wrzeczadzem i skoblem do zamykania. W tej Garderopce okno jedne małe z szyb krągłych w drewno oprawne, podłoga, ściel na belkach z tarcic ułożona]<sup>135</sup>.

[Wyszedszy zaś z tych pokojów narożnych nazad,]<sup>136</sup> drugie drzwi pojedynkowe z pokoju trzeciego wyżej wyrażonego na zawiasach i hakach, z klamką, wrzeczadzem, skoblem i z zasuwką żelazną do

Z tego Pokoju wийшовши, дверей двоє, одні з правої сторони до резиденцій наріжних у сінки виходять, столярською роботою складені і з лиштвами, на завісах, гаках, з клямкою, з ретязем і скобою, і з гачком залізним.

А входячи до згаданих Резиденцій наріжних, Pokój перший [208], до якого двері гładкі на завісах і гаках, з клямкою, з ретязем, скобою, гачком і ручною антабкою залізною. Вікон два з шибок таких самих з кватерами чотирма, на завісах з наріжниками і засувками залізними, у вікнах прутів залізних вісім. Віконниці зсередини подвійні на завісах з гачками залізними до замикання. П'єц кахельний зелено поливаний, при ньому камін для вогню в мурі укритий. Підлога з дощок укладена, стеля у шахівницю укладена.

До другого Pokoju [209] такі ж двері подвійні фасонні і з лиштвами, на завісах слюсарської роботи, з ретязем, клямкою, гачком і скобою залізною. Вікон два з tafel великих, подібно ж з кватерами окутими, з засувками і віконницями всередині такими ж. П'єц кахельний зелено поливаний, підлога з цегли укладена, стеля з дощок у шахівницю укладена.

Z tego Pokoju далі йдучи до Гардеробки [210] двері фасонні на завісах і гаках залізних з ретязем і скобою для замикання. В тій Гардеробці вікно одне мале з шибок круглих в дерево оправлених

Вийшовши ж з тих покоїв наріжних назад, другі двері одиночні з Pokoju третього [206] вищеописаного на завісах і гаках, з клямкою, ретязем, скобою і засувкою залізною до Pokoju

<sup>125</sup> Klucz... 1765.

<sup>126</sup> Klucz... 1765, Klucz... 1767: *spajane* (сучас. польськ. - *sprawane*).

<sup>127</sup> Klucz... 1767.

<sup>128</sup> Klucz... 1767: *tafel*.

<sup>129</sup> Klucz... 1765, Klucz... 1767.

<sup>130</sup> Klucz... 1767.

<sup>131</sup> Klucz... 1767: *okowane*.

<sup>132</sup> Klucz... 1765, Klucz... 1767.

<sup>133</sup> Klucz... 1767: *układana*.

<sup>134</sup> Klucz... 1765, Klucz... 1767.

<sup>135</sup> Klucz... 1765, Klucz... 1767: частина тексту відсутня.

<sup>136</sup> Klucz... 1767.

Pokoju czwartego ze strony *wschodowej*<sup>137</sup> od<sup>138</sup> stawów, w którym okno jedne z szyb<sup>139</sup> graniastych w drewno oprawne z kwaterami czterema podobnie okowane<sup>140</sup>, pręty *[w nich]*<sup>141</sup> żelazne. Piec kaflowy biało polewany i lazurowany.

Z tegoż Pokoju piąty Pokój, drzwi pojedynkowe stolarskiej roboty, składane<sup>142</sup>, na zawiasach, hakach, z klamką, haczykiem i z skoblem żelaznym. Okno jedne z szyb<sup>143</sup> graniastych, w drewno oprawne, z czterema kwaterami, podobnie z wszystkim okowane<sup>144</sup>, w oknie prętów grubych żelaznych<sup>145</sup> pięć. Piec kaflowy<sup>146</sup> zielono polewany, szafa<sup>147</sup> w murze [drzwi] na zawiasach, z wrzeczadzem i z skoblem żelaznym<sup>148</sup> do zamykania.

Z tego do szóstego Pokoju większego drzwi podwójne, fasowane i listwowane, na zawiasach ślusarskiej roboty, z zamkiem wewnętrznym, z zasuwkami, klamką, wrzeczadzem, haczykiem i [skoblami należytymi]<sup>149</sup>. Okien dwie z szyb<sup>150</sup> graniastych w drewno oprawne podobnie z wszystkim okowane. Piec kaflowy biało polewany i lazurowany, kominek dla ognia szafiasty w murze kryty. W tych trzech pokojach podłoga z tarcic układana<sup>151</sup> i brytnalami przybijana, powała z tarcic heblowanych *[na belkach]*<sup>152</sup> ułożona<sup>153</sup>.

Z tego Pokoju drzwi podwójne w lewą rękę do siódmego Pokoju Kredensowego, znowu do Dziedzińca zamkowego *[powróconego]*<sup>154</sup>, na zawiasach ślusarskiej roboty z zamkiem wewnętrznym

четвертого [205]. Зі сторони *східної*<sup>132</sup> від ставів, в якому вікно одне з шибок гранястих у дерево оправлених з кватерами чотирма подібно окованими, пруті в них залізні. П'єц кахельний білий поливаний і лазурований.

З того ж покою п'ятий Покій [202], двері одиночні столярської роботи, складані, на завісах, гаках, з клямкою, гачком і скобою залізною. Вікно одне з шибок гранястих, в дерево оправлене, з чотирма кватерами, подібно з усім оковане, у вікні прутів товстих залізних п'ять. П'єц кахельний зелено поливаний, шафа в мурі з дверима на завісах, з ретязем і скобою залізною для замикання.

З того до шостого Покою [201] більшого двері подвійні, фасонні і з лиштвами, на завісах слюсарської роботи, з замком внутрішнім, з засувками, клямкою, ретязем, гачком і скобами належними. Вікон два з шибок гранястих в дерево оправлених подібно ж у всьому оковані. П'єц кахельний білий поливаний і лазурований, камін для вогню шафоподібний в мурі вкритий. У тих трьох покоях підлога з дощок укладена і бретналями пририта, перекриття з дощок струганих на балках укладене.

З того Покою двері подвійні ліворуч до сьомого Покою Kredensowego [201/1], знов до Дідинця замкового обернутого, на завісах слюсарської роботи з замком внутрішнім і засувками двома, з

<sup>137</sup> Помилка укладача Інвентаря, фактично з південної сторони (див. виноску 2).

<sup>138</sup> Klucz... 1765, Klucz... 1767: *do*.

<sup>139</sup> Klucz... 1765, Klucz... 1767: *tafel*.

<sup>140</sup> Klucz... 1767: *okowanymi*.

<sup>141</sup> Klucz... 1765, Klucz... 1767.

<sup>142</sup> Klucz... 1765, Klucz... 1767: слово відсутнє.

<sup>143</sup> Klucz... 1765, Klucz... 1767: *tafel*.

<sup>144</sup> Klucz... 1765, Klucz... 1767: *okowanymi*.

<sup>145</sup> Klucz... 1765, Klucz... 1767: Слово відсутнє.

<sup>146</sup> Klucz... 1765, Klucz... 1767: Слово відсутнє.

<sup>147</sup> Найвірогідніше, це ті «дверцята в мурі», які залишилися від колишнього туалету, що відірвався від стіни і впав на пригородок (Западенко, 2022а, с. 90, 95).

<sup>148</sup> Klucz... 1767: Слово відсутнє.

<sup>149</sup> Klucz... 1767: *skoblem żelaznym*.

<sup>150</sup> Klucz... 1765, Klucz... 1767: *tafel*.

<sup>151</sup> Klucz... 1765, Klucz... 1767: *ułożona*.

<sup>152</sup> Klucz... 1765, Klucz... 1767.

<sup>153</sup> Klucz... 1765, Klucz... 1767: *układana*.

<sup>154</sup> Klucz... 1765, Klucz... 1767.

i zasuwkami<sup>155</sup> dwoma, z wrzeciędzdem, haczykiem i skoblami<sup>156</sup> żelaznymi. Okien [w nim]<sup>157</sup> dwie [do Zamku]<sup>158</sup> wydane podobnież ze wszystkim okowane. Piec kaflowy biało polewany i lazurowany [z kominkiem dla ognia w murze krytym]<sup>159</sup>. Posadzka z cegieł ułożona, ściel<sup>160</sup> w szachownicę [z tarcic]<sup>161</sup> ułożona. Z tego pokoju drzwi [jedne]<sup>162</sup> podwójne [w Sień]<sup>163</sup> ku galerom wyżej wspomnianym wydane, te fasowane i listwowane na zawiasach ślusarskich<sup>164</sup>, z klamką, z wrzeciędzami [i z zasuwkami]<sup>165</sup> dwiema żelaznymi. Drugie drzwi ku pokojowi Krągłemu do sionek, także podwójne, na zawiasach, z klamką, wrzeciędzdem, haczykiem i skoblami żelaznymi.

W tych sionkach między wspomnianym pokojem a pokojem Krągłym [będącym]<sup>166</sup> okno krągłe z szyb<sup>167</sup> graniastych w drewno oprawne, piecyk maleńki kaflowy, posadzka z cegły, wierch<sup>168</sup> sklepiony.

Na boku [tamże]<sup>169</sup> spiżarenka<sup>170</sup> przemurowana<sup>171</sup>, [z drzwiami gładkimi]<sup>172</sup> na zawiasach, hakach, z wrzeciędzdem i z skoblem [do zamykania]<sup>173</sup>. [Okno z szyb krągłych w drewno oprawne, posadzka z cegły ułożona, z wierchu sklepieno.

Do Krągłego pokoju drzwi podwójne stolarskiej roboty, fasowane, na zawiasach, hakach, z klamką, wrzeciędzdem, haczykiem i z skoblami żelaznymi]<sup>174</sup>.

ретьязем, гачком і скобами залізними. Вікон в ньому два до Замку виходять, подібно у всьому оковані. П'єц кахельний біло поливаний і лазурований з каміном для вогню в мурі укритим. підлога з цегли укладена, стеля у шахівницю з дощок укладена. З того покою двері одні подвійні у Сіни до галерей вищезгаданих виходять, ті фасонні і з лиштвами на завісах слюсарських, з клямкою, з ретьязями і засувками двома залізними. Другі двері до покою Круглого до сінців, також подвійні, на завісах, з клямкою, ретьязем, гачком і скобами залізними.

В тих сінцях між згаданим покоєм і покоєм Круглим вікно кругле з шибок гранястих в дерево оправлених, п'єцик маленький кахельний, підлога з цегли, верх склепінчастий.

З боку там же комірчина відділена муруванням, з дверима гладкими, на завісах, гаках, з ретьязем і скобою до замикання. Вікно з шибок круглих в дерево оправлених, підлога з цегли укладена, з верху склепіння.

До Круглого покою двері подвійні столярської роботи, фасонні, на завісах, гаках, з клямкою, ретьязем, гачком і скобами залізними. Вікно одне з шибок гранястих в дерево оправлених, з

<sup>155</sup> Klucz... 1765: *zamkami* - помилково.

<sup>156</sup> Klucz... 1767: *skoblem*.

<sup>157</sup> Klucz... 1765, Klucz... 1767.

<sup>158</sup> Klucz... 1767: *na Zamek*.

<sup>159</sup> Klucz... 1765, Klucz... 1767.

<sup>160</sup> Klucz... 1765, Klucz... 1767: *sufit*.

<sup>161</sup> Klucz... 1765, Klucz... 1767.

<sup>162</sup> Klucz... 1765, Klucz... 1767.

<sup>163</sup> Klucz... 1765, Klucz... 1767: уточнення відсутнє.

<sup>164</sup> Klucz... 1765, Klucz... 1767: *ślusarskiej roboty*.

<sup>165</sup> Klucz... 1765, Klucz... 1767.

<sup>166</sup> Klucz... 1765, Klucz... 1767: Слово відсутнє.

<sup>167</sup> Klucz... 1765, Klucz... 1767: *tafel*.

<sup>168</sup> Klucz... 1765, Klucz... 1767: *sufit*.

<sup>169</sup> Klucz... 1767.

<sup>170</sup> Klucz... 1767: *Garderopa*.

<sup>171</sup> Klucz... 1767: помилково *przymurowana*.

<sup>172</sup> Klucz... 1765, Klucz... 1767: *do niej drzwi proste*.

<sup>173</sup> Klucz... 1765, Klucz... 1767: *żelaznym*.

<sup>174</sup> Klucz... 1767: цю частину тексту писарем пропущено через неувважність, що внесло плутанину у текст - з опису випало одне приміщення.

Okno jedne z szyb graniastych<sup>175</sup> w drewno okowane, z czterema kwaterami ze wszystkim okowane jako i pierwsze, podłoga z tarcic, sufit sklepiony.

Po prawej ręce drzwi do skarbczyka gładkie<sup>176</sup>, na zawiasach, hakach, [z wrzeciędzami i skoblem żelaznym]<sup>177</sup> i z zamkiem wewnętrznym. Okno jedne z tafel graniastych [w drewno okowane ze wszystkim]<sup>178</sup>, z kratą żelazną, [sklepiony z wierchu i podłoga z tarcic układana]<sup>179</sup>.

Z Kragłego pokoju drzwi [podwójne fasowane, składane i listwowane na zawiasach, z klamką, haczykami dwoma i wrzeciędzami dwoma do Sali, w której]<sup>180</sup> okien pięć, [wszystkie]<sup>181</sup> z tafel [graniastych]<sup>182</sup> w drewno okowane, na czworo otwierane, z zawiaskami, narożnikami i z zasuwkami żelaznymi. Piec kaflowy biało polewany i lazurowany, kominek w murze kryty. Posadzka z cegły ułożona, ściel<sup>183</sup> w szachownicę [z tarcic]<sup>184</sup> kładziona.

Z tej Sali drzwi pojedynkowe [na Galery]<sup>185</sup>, stolarską [robotą]<sup>186</sup> na zawiasach, z klamką, haczykiem, antabką, [wrzeciędzami]<sup>187</sup> i z skoblem żelaznym. Około tej Sali ganek czyli Terepety<sup>188</sup> nazwane z poręczem murowanym i dachem na słupach obwiedzionym, do którego drzwi gładkie na zawiasach, [hakach]<sup>189</sup>, z wrzeciędzami i skoblem żelaznym.

чотирма кватерами, у всьому оковане як і перше, підлога з дощок

Праворуч двері до скарбчика гładкі, на завісах, гаках, з ретязем і скобою залізною і з замком внутрішнім. Вікно одне з тафель гранястих в дерево оправлене з усім, з ґратами залізними, зверху склепіння і підлога з дощок укладена.

З Круглого покою двері подвійні фасонні, складані і з лиштвами, на завісах, з клямкою, гачками двома і ретязями двома до зали, в якій вікон п'ять, всі з тафель гранястих в дерево оправлені, на четверо відкриваються, з завісками, наріжниками і з засувками залізними. П'єц кахельний білий поливаний і лазурований, камін в мурі укритий. підлога з цегли укладена, стеля в шахівницю з дощок настелена.

З тієї Зали двері одиночні на *Галери*, столярської роботи на завісах, з клямкою, гачком, антабкою, ретязем і скобою залізною. Біля тієї зали ганок або ж Терепети так звані з поруччям муrowаним і дахом на стовпах обведеним, до котрого [ганку] двері гładкі на завісах, гаках, з ретязем і скобою залізною.

<sup>175</sup> Klucz... 1765: *kragłych* - очевидно, переписник збився з тексту, пропустив частину опису і сплутав вікно з попереднім (див. попередню виноску); ці ж помилки повторені й в описі 1767 р.

<sup>176</sup> Klucz... 1765, Klucz... 1767: *dębowe proste*.

<sup>177</sup> Klucz... 1767: ці слова перенесено в кінець речення.

<sup>178</sup> Klucz... 1765, Klucz... 1767.

<sup>179</sup> Klucz... 1767: *podłoga z tarcic ułożona, sufit sklepiony*.

<sup>180</sup> Klucz... 1765, Klucz... 1767: *prosto do Sali podwójne fasowane i listwowane na zawiasach, hakach, z klamką, haczykami dwoma i wrzeciędzami i skoblami dwoma*

<sup>181</sup> Klucz... 1765, Klucz... 1767: слово відсутнє.

<sup>182</sup> Klucz... 1767.

<sup>183</sup> Klucz... 1767: *sufit*.

<sup>184</sup> Klucz... 1767.

<sup>185</sup> Klucz... 1767: містить цю вставку - помилкову, оскільки на жоден ганок або галерею вихід з цієї зали неможливий; натомість, такий вихід є з маленьких сіней, які описано нижче.

<sup>186</sup> Klucz... 1765, Klucz... 1767.

<sup>187</sup> Klucz... 1767: слово відсутнє.

<sup>188</sup> локальна назва, яка зустрічається лише в описах Меджибізького замку - очевидно, викривлене *паранети*. *Терепетами* тут у XVIII ст. називали широку, у той час криту дахом, терасу, яку нині називають «бастіон».

<sup>189</sup> Klucz... 1767: слово відсутнє.

Wyszędłszy z tej Sali pokojów dwa drugim apartamentem oddalone, przed którymi sionki sklepienie, podłoga z tarcic ułożona, okno w nich<sup>190</sup> jedno z szyb<sup>191</sup> graniastych w drewno oprawne, z kwaterami czterema, [ze wszystkim okowane]<sup>192</sup>. Drzwi tamże z *Ganków czyli Galerów* gładkie [na zawiasach, z wrzeciędzmem i skoblem]<sup>193</sup>.

Do pierwszego Pokoju [drzwi]<sup>194</sup> stolarskie<sup>195</sup> [na zawiasach]<sup>196</sup>, z klamką, haczykiem, wrzeciędzmem i skoblem żelaznym. Okien dwie z [szyb taflowych]<sup>197</sup> z kwaterami na czworo otwieranymi, [ze wszystkim okowane]<sup>198</sup>. Piec biało polewany i lazurowany, kominek krągły dla ognia.

Do drugiego Pokoju drzwi fasowane i listwowane na zawiasach ślusarskich<sup>199</sup> [z wrzeciędzmem, skoblem, zasuwką i haczykiem]<sup>200</sup> żelaznym. Okien dwie [z tafel]<sup>201</sup> podobne pierwszym [pokojom]<sup>202</sup> we wszystkim. Kominek [szafiasty]<sup>203</sup> [dla ognia]<sup>204</sup> w murze kryty. W tych pokojach [podłoga [i] ściel na belkach z tarcic ułożona]<sup>205</sup>. Przy końcu Sionki z drzwiami na zawiasach z [klamką żelazną]<sup>206</sup>, z wierchu powała i podłoga [z tarcic]<sup>207</sup>, w murze *a parte*<sup>208</sup> Kryjówka.

[Z tych wszystkich wyszedłszy pokojów]<sup>209</sup> nazad na Terepety, schody kamienne w górę do Altanki krągłej na trzecie piętro zmurowanej i [dach gontami

Вийшовши з тієї Зали, покоїв два другим апартаментом віддалені, перед якими сінки склепінчасті, підлога з дощок укладена, вікно в них одне з шибок гранястих в дерево оправлених, з кватерами чотирма, з усім оковане. Двері там само з *Ганків або ж Галер* гładкі на завісах, з ретязем і скобою.

До першого покою двері столярські на завісах, з клямкою, гачком, ретязем і скобою залізною. Вікон два з шибок тафльових з кватерами, що на четверо відчиняються, з усім оковані. П'єц білий поливаний і лазурований, камін круглий для вогню.

До другого Покою двері фасонні і з лиштвами на завісах слюсарських з ретязем, скобою, засувкою і гачком залізним. Вікон два з тафель, підібні першому покою у всьому. Камін шафоподібний для вогню в мурі укритий. В тих покоях підлога і стеля на балках з дощок укладена. При кінці Сінки з дверима на завісах з клямкою залізною, з верху настил і підлога з дощок, в мурі частково Криївка.

З тих усіх вийшовши покоїв назад на Терепети, сходи кам'яні вгору до Альтанки круглої на третій поверх змуrowаної і дах гонтами побитий. Двері внизу гładкі на завісах з ретязем і скобою залізною.

<sup>190</sup> У тексті: *w niej*.

<sup>191</sup> Klucz... 1765, Klucz... 1767: *tafel*.

<sup>192</sup> Klucz... 1765, Klucz... 1767: *z narożnikami, zasuwkami żelaznymi*.

<sup>193</sup> Klucz... 1765, Klucz... 1767: частина речення відсутня.

<sup>194</sup> Klucz... 1765, Klucz... 1767: слово відсутнє.

<sup>195</sup> Klucz... 1765, Klucz... 1767: *stolarskiej roboty*.

<sup>196</sup> Klucz... 1765, Klucz... 1767.

<sup>197</sup> Klucz... 1765, Klucz... 1767: *tafel graniastych w drewno oprawnych*.

<sup>198</sup> Klucz... 1765, Klucz... 1767: *na zawiasach z narożnikami, zasuwkami i zawiartkami żelaznymi*.

<sup>199</sup> Klucz... 1765, Klucz... 1767: *ślusarskiej roboty*.

<sup>200</sup> Klucz... 1765, Klucz... 1767: *z klamką, wrzeciędzmem, haczykiem, zasuwką i skoblem*.

<sup>201</sup> Klucz... 1765, Klucz... 1767: слово відсутнє.

<sup>202</sup> Klucz... 1765, Klucz... 1767.

<sup>203</sup> Klucz... 1765, Klucz... 1767.

<sup>204</sup> Klucz... 1765, Klucz... 1767: слово відсутнє.

<sup>205</sup> Klucz... 1765, Klucz... 1767: *dwóch podłoga z tarcic brytnalami żelaznymi przybijana i sufit takż na belkach ułożony*.

<sup>206</sup> Klucz... 1765, Klucz... 1767: *klamkami żelaznymi*.

<sup>207</sup> Klucz... 1765, Klucz... 1767: *na belkach z tarcic układana*.

<sup>208</sup> Klucz... 1765: *oparte* - помилково.

<sup>209</sup> Klucz... 1765, Klucz... 1767: *Wyszędłszy z zapisanych pokojów wszystkich...*

pobity]<sup>210</sup>. Drzwi z dołu [gładkie]<sup>211</sup> na zawiasach z wrzeciędzmem i skoblem żelaznym.

Na boku między schodami Izdebka maleńka, drzwi na zawiasach z wrzeciędzmem i skoblem [żelaznym]<sup>212</sup>. Okienko jedne i piec prosty, ściel z tarcic ułożona, posadzka z cegły.

Nad wszystkimi tymi Pokojami dach wewnętrzne gontami i ćwiekami<sup>213</sup> pobite i rynwami<sup>214</sup> dla wody spływającej.

Wyszędłszy z opisanych<sup>215</sup> pokojów [wszystkich]<sup>216</sup> na dziedzińcu Zamkowy, po czwartej ścianie muru Zamkowego Fortka wychodnia za zamek blisko Pokojów, do której drzwi dwoje na biegunach drewnianych z wrzeciędzmem, z skoblem żelaznym i zasuwą drewnianą. Tamże w murze komórka, drzwi od dziedzińca na zawiasach z wrzeciędzmem i skoblem żelaznym.

Dalej po pód mur Wozownia, [z dachem gontami i ćwiekami pobity, na słupach podparta]<sup>217</sup>. Pod tymże dachem Stajenka [na troje]<sup>218</sup> przeforsztowana dylami, wrót dwoje [na biegunach drewnianych]<sup>219</sup> podwójnych z wrzeciędzmi [i skoblami żelaznymi]<sup>220</sup>.

[Po tej stronie muru]<sup>221</sup> od Bramy ciągnącym się stajnia przymurowana, do której drzwi podwójne na dwóch kunach żelaznych, [z wrzeciędzmem i skoblem takimże]<sup>222</sup>. Okien dwie z kratami żelaznymi<sup>223</sup>, dach na krokwiach, [pod]<sup>224</sup> gontami ćwiekami pobity.

{[Idąc nazad do Bramy]<sup>225</sup> Rezydencja dla warty

Збоку між сходами приміщення маленьке, двері на завісах з ретязем і скобою залізною. Віконце одне і п'єц простий, стеля з дощок укладена, підлога з цегли.

Над усіма тими Покоями дахи внутрішні гонтами і цвяхами побиті і ринвами для води, яка стікає.

Вийшовши з усіх описаних покоїв на дідинець замковий, по четвертій стіні муру замкового Хвїртка для виходу за замок поблизу Покоїв, до якої дверей двоє на бігунах дерев'яних з ретязем, з скобою залізною і засовом дерев'яним. Там само в мурі комірчина, двері від дідинця на завісах з ретязем і скобою залізною.

Далі попід мур Возовня з дахом гонтами і цвяхами побитим, на стовпах підперта. Під тим же дахом стаєнька на троє переділена ділями, воріт подвійних двоє на бігунах дерев'яних з ретязями і скобами залізними.

По тій стороні муру, що від Bramи тягнеться, Стайня примурована, до якої двері подвійні на двох кунах залізних, з ретязем і скобою такою ж. Вікон два з ґратами залізними, дах на кроквах під гонтами цвяхами побитий.

Йдучи назад до Bramи, Резиденція для вarti

<sup>210</sup> Klucz... 1765, Klucz... 1767: *dachiem gontami pobitej*.

<sup>211</sup> Klucz... 1765, Klucz... 1767.

<sup>212</sup> Klucz... 1765, Klucz... 1767.

<sup>213</sup> Klucz... 1765, Klucz... 1767: *gwoździami*.

<sup>214</sup> Klucz... 1765, Klucz... 1767: *rynwy pomiędzy dachi*.

<sup>215</sup> Klucz... 1765, Klucz... 1767: *zapisanych*.

<sup>216</sup> Klucz... 1765, Klucz... 1767.

<sup>217</sup> Klucz... 1765, Klucz... 1767: *nad nią dach na krokwiach gontami pobity i na słupach wsparty*.

<sup>218</sup> Klucz... 1765, Klucz... 1767.

<sup>219</sup> Klucz... 1765, Klucz... 1767.

<sup>220</sup> Klucz... 1765, Klucz... 1767.

<sup>221</sup> Klucz... 1765, Klucz... 1767: *Przy murze...*

<sup>222</sup> Klucz... 1765, Klucz... 1767.

<sup>223</sup> Klucz... 1765, Klucz... 1767: *drewnianymi*.

<sup>224</sup> Klucz... 1765, Klucz... 1767.

<sup>225</sup> Klucz... 1767: *Przy Bramie w prawą rękę...*

murowana z cegły i kamienia. Do sieni drzwi podwójne dębowe na zawiasach i hakach, z wrzeczadłem i z skoblem [żelaznym]<sup>226</sup>, posadzka z cegły, [ściel na belkach z tarcic ułożona]<sup>227</sup>. Po lewej ręce drzwi pojedynkowe do Izby narożnej na zawiasach, okien trzy na czworo otwierane z narożnikami, z zawiartkami i z zasuwkami [żelaznymi]<sup>228</sup>, piec kaflowy zielono polewany, kominek dla ognia [szafiasty]<sup>229</sup> w murze kryty. Podłoga i [ściel na belkach z tarcic ułożona]<sup>230</sup>.

Po prawej ręce [w tychże sieniach]<sup>231</sup> drzwi na zawiasach trzech [i hakach]<sup>232</sup>, z kławką, z wrzeczadłem i z skoblem do drugiej Izby. Okien dwie z [szyb taflowych ze wszystkim podobne pierwszym]<sup>233</sup>, posadzka z cegły, ściel z tarcic ułożona. Piec kaflowy prosty<sup>234</sup>, kominek [dla ognia]<sup>235</sup> w murze kryty<sup>236</sup>.

Tamże Karcercs dla niewolników przemurowany, drzwi proste na zawiasach wielkich [żelaznych]<sup>237</sup> z wrzeczadłem i skoblem [żelaznym]<sup>238</sup>. [Okno jedno małeńkie, z kratą żelazną, z szyb krągłych, w drewno oprawne]<sup>239</sup>, piec kaflowy prosty z piecem piekarskim [przymurowany]<sup>240</sup>. Posadzka z cegły, ściel z tarcic na belkach ułożona.

Z sieni schody drewniane [na górę]<sup>241</sup>. Okno na tej górze z [szyb taflowych]<sup>242</sup> w drewno oprawne [na czworo otwierane]<sup>243</sup>, [ze wszystkim okowane]<sup>244</sup>. Nad [tą]<sup>245</sup> Rezydencją dach na krokwiach gątami i ćwiekami żelaznymi pobity.} <sup>246</sup>

murowana z cegły i kamienia. Do сіней двері подвійні дубові на завісах і гаках, з ретязем і скобою залізною, підлога з цегли, стеля на балках з дощок укладена. Ліворуч двері одиночні до Приміщення кутового на завісах, вікон три, що на четверо відчиняються, з наріжниками, з закрутками і засувками залізними. П'єц кахельний зелено поливаний, камін для вогню шафоподібний в мурі укритий. Підлога і стеля на балках з дощок укладена.

Праворуч в тих же сінях двері на завісах трьох і гаках, з клямкою, з ретязем і скобою до Другого приміщення. Вікон два з шибок тафльових у всьому подібних першим, підлога з цегли, стеля з дощок укладена. П'єц кахельний простий, камін для вогню в мурі укритий.

Там же Карцер для невольників перемурований, двері прості на завісах великих залізних з ретязем і скобою залізною. Вікно одне маленьке з ґратами залізними, з шибок круглих в дерево оправлене, п'єц кахельний простий з п'єцом пекарським примурований. Підлога з цегли, стеля з дощок на балках укладена.

З сіней сходи дерев'яні на горище. Вікно на тому горищі з шибок тафльових в дерево оправлене, на четверо відчиняється, з усім оковане. Над тією Резиденцією дах на кроквах гонтами і цвяхами залізними побитий.

<sup>226</sup> Klucz... 1765, Klucz... 1767.

<sup>227</sup> Klucz... 1765, Klucz... 1767: *sufit z tarcic na belkach ukladany*.

<sup>228</sup> Klucz... 1767.

<sup>229</sup> Klucz... 1765, Klucz... 1767.

<sup>230</sup> Klucz... 1765, Klucz... 1767: *sufit z tarcic na belkach ukladany*.

<sup>231</sup> Klucz... 1765, Klucz... 1767.

<sup>232</sup> Klucz... 1765, Klucz... 1767.

<sup>233</sup> Klucz... 1767: *tafel graniastych w drewno oprawnych, kwaterami na czworo otwieranymi, z narożnikami, zasuwkami żelaznymi*.

<sup>234</sup> Klucz... 1765, Klucz... 1767: *zielono polewany* - наслідок ремонту або помилка.

<sup>235</sup> Klucz... 1765, Klucz... 1767: *szafiasty*.

<sup>236</sup> Klucz... 1765, Klucz... 1767: цей та наступний абзац (опис карцера) взаємно переставлені місцями.

<sup>237</sup> Klucz... 1765, Klucz... 1767.

<sup>238</sup> Klucz... 1765, Klucz... 1767.

<sup>239</sup> Klucz... 1765, Klucz... 1767: *Okien dwie z kratami żelaznymi, w jednym szyby krągłe w drewno oprawne*.

<sup>240</sup> Klucz... 1767: слово відсутнє.

<sup>241</sup> Klucz... 1765, Klucz... 1767.

<sup>242</sup> Klucz... 1765, Klucz... 1767: *tafel graniastych*.

<sup>243</sup> Klucz... 1765, Klucz... 1767: *z kwaterami na czworo otwieranymi*.

<sup>244</sup> Klucz... 1767: *z zawiaskami żelaznymi, zasuwkami i zawiartkami*.

<sup>245</sup> Klucz... 1765: *...tym Karcercsem i...*

<sup>246</sup> Klucz... 1767: цю частину перенесено на першу сторінку опису.

Wpóśród tego Zamku Kaplica z kamienia murowana, drzwi [gładkie]<sup>247</sup> na zawiasach, [hakach]<sup>248</sup>, z wrzeciędzem i skoblem [żelaznym]<sup>249</sup>. [Sklepiona z wierchu]<sup>250</sup>, posadzka z cegły ułożona. Okien pięć z szyb krągłych w drewno oprawne, przy boku skarbczyk, [w murze]<sup>251</sup> drzwi [do niego proste]<sup>252</sup> na zawiasach, [hakach]<sup>253</sup> z wrzeciędzem i skoblem [żelaznym]<sup>254</sup>. Sklep od fundamentu, wierch na krokwiach gontami i ćwiekami pobity.

[Nie daleko tej Kaplicy]<sup>255</sup> Loch [rżnięty]<sup>256</sup>, do którego drzwi proste na biegunach drewnianych z wrzeciędzami dwoma i wrzeciędzem<sup>257</sup> jednym [żelaznym]<sup>258</sup>. Schody do niego drewniane [w ziemi głęboko rżnięte]<sup>259</sup>. Drzwi w nim drugie gładkie<sup>260</sup> na biegunach drewnianych z wrzeciędzem i skoblem [żelaznym do przytykania]<sup>261</sup>.

Wyszedłszy nazad za Bramę zamkową [na wyżej wspomniany Most, po lewej ręce]<sup>262</sup> Ceychauz<sup>263</sup> w Fosie rżnięty, ściany murowane, do którego drzwi żelazne z wrzeciędzami trzema<sup>264</sup> i skoblami [żelaznymi]<sup>265</sup>, okno małe<sup>266</sup> z kratą żelazną.

Посеред того Замку Каплиця з каменя мурована, двері гладкі на завісах, гаках, з ретязем і скобою залізною. Зверху склепіння, підлога з цегли укладена. Вікон п'ять з шибок круглих в дерево оправлених, при боці скарбчик, в мурі двері до нього прості на завісах, гаках, з ретязем і скобою залізною. Склеп від фундаменту, верх на кроквах цвяхами і гонтами побитий.

Неподалік тієї Каплиці Льох різаний, до якого двері прості на бігунах дерев'яних з ретязями двома і скобою одною залізною. Сходи до нього дерев'яні, в землі глибоко різані. Двері в ньому другі гладкі на бігунах дерев'яних з ретязем і скобою залізною до замикання.

Вийшовши назад за замкову браму на згаданий вище міст, по ліву руку Цейхгауз у Рові різаний, стіни муровані, до котрого двері залізні з ретязями трьома і скобами залізними, вікно мале з ґратами залізними.

Додаток 2.

### **Глосарій польських і українських термінів, малозрозумілих і застарілих слів**

<sup>247</sup> Klucz... 1765, Klucz... 1767: *proste*.

<sup>248</sup> Klucz... 1765, Klucz... 1767.

<sup>249</sup> Klucz... 1765, Klucz... 1767.

<sup>250</sup> Klucz... 1765, Klucz... 1767: *Z wierchu sklepienie...*

<sup>251</sup> Klucz... 1765, Klucz... 1767.

<sup>252</sup> Klucz... 1765, Klucz... 1767.

<sup>253</sup> Klucz... 1765, Klucz... 1767.

<sup>254</sup> Klucz... 1765, Klucz... 1767.

<sup>255</sup> Klucz... 1765: *Blisko tej Kaplicy...* ; Klucz... 1767: *Blisko na tymże dziedzińcu...*

<sup>256</sup> Klucz... 1765: уточнення відсутнє. Klucz... 1767: Немає впевненості, що згаданий льох був дійсно різаним в ґрунті без мурування. Інвентарі 1750-х рр. згадують у цій локації льох, на якому зверху дерев'яна офіцина; Інвентарі 1770-х рр. згадують вже про льох камінням завалений. У 2015 р. виявлено муrowаний льох - ймовірно, саме на цій локації.

<sup>257</sup> Klucz... 1765, Klucz... 1767: *skoblem* - в Інвентарі 1763 р. помилка.

<sup>258</sup> Klucz... 1765, Klucz... 1767.

<sup>259</sup> Klucz... 1765, Klucz... 1767.

<sup>260</sup> Klucz... 1765, Klucz... 1767: *proste*.

<sup>261</sup> Klucz... 1765, Klucz... 1767.

<sup>262</sup> Klucz... 1765, Klucz... 1767.

<sup>263</sup> Klucz... 1765, Klucz... 1767: *Cekauz*.

<sup>264</sup> Klucz... 1765: слово пропущене.

<sup>265</sup> Klucz... 1765, Klucz... 1767.

<sup>266</sup> Klucz... 1765: слово пропущене.



**Alkierz, alkierzyk** (pol.), **Алькер, алькерчик** (укр.) - не перекладається з польської на українську ані як подібні на перший погляд *альков* (pol. *alkowa*), ані як *еркер*. Алькером називають маленьке приміщення без конкретного призначення (Żebrawski, s. 3).

**Antabka** (pol.), **Антабка** (укр.) - ручка металева, скоба, пряжка, вухо (Arct, s. 9); скоба залізна або бронзова, непорушна або рухома, прикріплена до дверей, шухляд та ін., для захоплення рукою до їх відкривання або висунення (Żebrawski, s. 7) (рис. 1).

**Bieguny** (pol.), **Бігуни** (укр.) - «*чопи, на яких двері або ворота обертаються*» (Żebrawski, s. 22) (двері на бігунах див. на рис. 2). Дерев'яні, а іноді залізні вертикальні осі дверей і воріт, що обертаються в скобах і замінюють залізні завіси. По мірі розповсюдження заліза та зниження його вартості поступилися кутим залізним завісам (Głogier, 1907, s.18).

**Bretnal, brytnal** (pol.), **Бретналь** (укр.) - від nederl. *brettnagel* великий цвях для прибивання товстих дощок (див. pol. *tarcica*, вона ж nederl. *brett* і nederl. *nagel* - цвях). «*Існують більші, звані латовими, середні і напівбретналі*» (Żebrawski, s. 28). Зараз *бретналями* в українській мові називають дахові цвяхи або те саме, що й залізничні костилі (Бусел та інші видання), що не відповідає етимології слова і відрізняється від польської мови XVIII-XIX ст. Сучасні польські словники також називають бретналями цвяхи з широкою та плоскою головкою (не дахові).

Antaba nm., rączka, rękojeść metalowa, klamra, ucho (fig.).

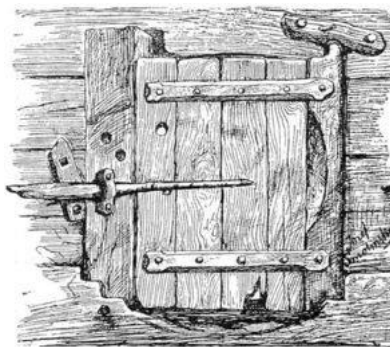


Рис. 1. Антабка (Arct, s. 9)

Рис. 2. Двері на бігунах

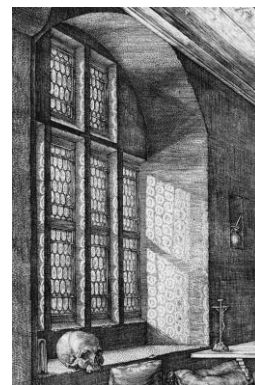


Рис. 3. Вікно з круглих шибок, розділене на квартали. Фрагмент гравюри А. Дюрера «Святий Ієронім»

**Cwiek** (pol.), **Цвях** (укр.) - 1. Цвях з коротким стрижнем і широкою головкою, часто оздобленою пропилами у вигляді розетки. Більші служать для підбивання дошками дверей у брамах, менші застосовуються для оббивки різного начиння і трун (Żebrawski, s. 44). 2. *Górnałe czyli Cwieki* (Rouget, s. 46) - великі цвяхи довжиною 5½ дюймів і перерізом 4 на 1¼ лінії. 3. В описах Меджибізького замку так називають цвяхи для обшивання дахів гонтом.

**Deska, deszczka** (pol.), **Дошка, шалівка** (укр.), - Жебравський зазначає, що це те ж саме, що *tarcica* (Żebrawski, s. 56). Але Глогер на прикладах архівних описів будинків наголошує на відмінності: «*widocznie odróżniano je od tarcie*» (Głogier, 1907, s. 208), те ж саме бачимо в Інвентарях Меджибізького ключа. Функціонально термін *deszczka* тут вживають для матеріалу стінових елементів (тонші тесані дошки, близько 1 дюйма товщиною), які нині називають *шалівка* (укр.).

**Dył** (pol.), **Диль** (укр.) - від nederl. *diele*: товста дошка товщиною від 8 до 13 см. (Żebrawski, s. 65), тобто товщий, аніж *tarcica* (див. у Глосарії). «*Спочатку дилі виготовляли, обтесуючи круглу деревину з двох боків сокирою, або розколюючи колоди, пізніше отримуючи з колод дилі шляхом розпилювання. З дилів робили головним чином: підлоги, перекриття, стіни в нежитлових будинках, огорожі і різні помости*» (Głogier, 1907, s. 379). Також Глогер зазначає, що диль це те ж саме, що й *брус* (там же).

**Dziedziniec** (pol.), **Дідинець** (укр.) - вільний простір перед або між будівлями (Żebrawski, s. 67), подвір'я. До замкової архітектури виключного стосунку не має: дідинець є як замковий, так і перед

хлопською халупою.

**Fasowane drzwi** (pol.), **Фасонні двері** (укр.) - складаються з фризів, що утворюють раму, поле якої заповнюється панелями або ж *філенками*, яких є по дві або більше у кожному крилі дверей (тобто, інакше назив. *двері фільончасті*) (Żebrawski, s. 62-63).

**Galery, Galery alias Ganki, Galerie** (pol.), **Галери, Галери інакше звані Ганки, Галереї** (укр.) - криті дахом галереї вздовж фасадів, кружганки. «Хідник на низ або на поверх будинку, під накриттям, з зашкеленими або відкритими стінами, які у тому разі заміщають колони, опори, стовпи або підпорки. Галерея слугує для прогулянки або для з'єднання окремих частин будівлі» (Żebrawski, s. 80). В Інвентарях Меджибізького ключа зустрічається місцева простомовна похідна форма *galery*.

**Garderoba, garderobka** (pol.), **Гардероб, гардеробка** (укр.) - приміщення в домі для зберігання одягу та білизни (Żebrawski, s. 81, 289). Однак, до XVIII ст. слово *гардероб* було також евфемізмом *латрини*, туалету. Зазначається, що сховища одягу у цей період часто влаштовувалися поряд з туалетами, щоб міазми відлякували комах-паразитів (Богданенко, с. 382-384).

**Gózdź, Gwózdź** (pol.), **Цвях** (укр.) - столярний цвях. В залежності від призначення і розміру мають власні назви з польської, німецької та нідерландської мов: *blachnal* - довжиною 1 дюйм; *slusarnal* - довжиною 1½ дюйма; *gontal* - довжиною 2 дюйма і перерізом 1½ на 1 лінію; *pólbretnal* - довжиною 2 дюйма і перерізом 2 на 1 лінію; *bretnal* - довжиною 3 дюйма і перерізом 2½ на 1¼ лінії; *latnal, latny* (*латовий*) - довжиною 3½ дюйма і перерізом 2 на 2 лінії та інші (повну таблицю див. в Rouget, s. 46-47); також *szpernal* - цвях довжиною близько 2 дециметрів для прибивання кінців крокв до балок (також менші *напівшперналики*) (Żebrawski, s. 292).

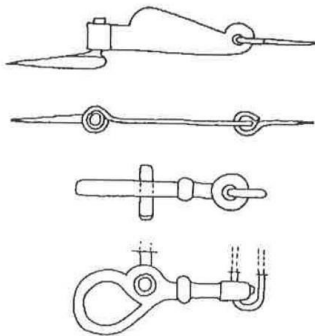


Рис. 4. Гачки віконні (Tajchman, 1993, s. 2)

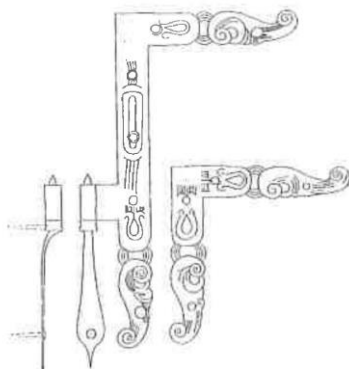


Рис. 5. Наріжник (праворуч) і наріжник поєднаний з завісом (ліворуч) (Tajchman, 1993, s. 6)

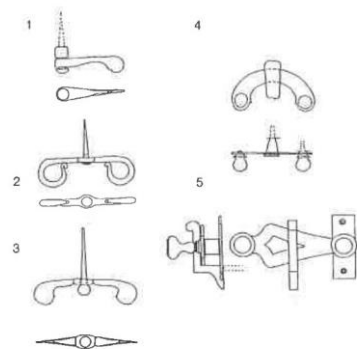


Рис. 6. Закрутки різних видів (Tajchman, 1993, s. 23)

**Naczyk** (pol.), **Гачок** (укр.) - залізний стержень (рис. 4), прикріплений до рухомої стулки вікна, який слугує для замикання до петельки, яку вкручено до віконної рами, або навпаки (Żebrawski, s. 95, Tajchman, s. 2, Bis).

**Izba** (pol.), **Палата** (укр.) - «окреме житлове приміщення» (Żebrawski, s. 101). Велика, багато оздоблена кімната, велике приміщення, призначене для спеціальних цілей. В Інвентарях іноді *izba* це велике приміщення у господарчій споруді, тому нейтральний переклад цього терміну як *приміщення* є більш коректним.

**Komin** (pol.), **Комин** (укр.) - канал вимурований у стіні і виведений над дах для виведення диму (Żebrawski, s. 127). Про влаштування коминів і камінів у XVIII ст. пише сучасник П. Швітковський (Świtkowski, s. 197-214).

**Kominek** (pol.), **Камін** (укр.) - заглиблення в стіні кімнати з вогнищем близько 20 см для швидкого обігріву (Żebrawski, s. 127). «Звичай нині є, що у всіх порядних помешканнях влаштовуються для обігріву каміни. Немає нічого більш здорового і зручного на зиму» (Świtkowski, s.197).

**Kredens** (pol.), **Креденс, Буфет** (укр.) - приміщення найчастіше між кухнею та їдальнею, яка містить шафи для столового начиння. Також шафа для такого начиння (*Żebrowski*, s. 127).

**Kuna** (pol.), **Куна** (укр.) - великий, вигнутий *retязь* (див. у Глосарії) для замикання бруса (pol. *drag*) і воріт (*Żebrowski*, s. 143).

**Kwaterna** (pol.), **Кватера** (укр.) - менші ділянки заскленої поверхні (також ще менші *pólkwateru*), на які поділялося поперечинами велике вікно для збільшення міцності (див., напр. *фрагмент гравюри А. Дюрера «Святий Ієронім», рис. 3*) (*Tajchman*, s. 20); частина вікна, яку можна окремо відкрити або вийняти (тобто укр. *кватирка*) (*Żebrowski*, s. 145).

**Narożniki** (pol.), **Наріжники** (укр.) - металеві елементи, які зміцнюють віконну раму на кутах, прибиті малими цвяшками. Наріжники прикріплюються зсередини рами; заглиблені в деревину наріжники з'являються у вікнах періоду класицизму. Вони набували різноманітних пластичних форм, часом вельми декоративних. Кожна віконна стулка мала по чотири наріжники у разі окремого формування завісів, або по два у разі поєднання наріжника з завісом (рис. 5) (*Tajchman*, s. 30, він же, s. 6–7, *Bis*).

**Officyna** (pol.), **Офіцина** (укр.) - «мала окрема житлова будівля, при більшій зазвичай з боку саду поставлена» (*Żebrowski*, s. 193). Окремий будинок при палаці або палацове крило, де містилися приміщення для челяді, офіціалістів. В описах Меджибізького замку також господарчі приміщення.

**Piec i kominek** [dla ognia], **Piec z kominkiem** (pol.), **П'єц з каміном** (укр.) - часто в описах згадуються разом, тому можуть бути різновидом комбінованого опалювального приладу. «Від недавнього часу запроваджено пічі-каміни: то є ті, які сподом мають камін, а над ним верхом є стіна з кахлів. Полум'я з каміна і дим, вступаючи догори, нагрівають той малий п'єцик, чим примножують тепло в приміщенні. Щоб полум'я і дим більше піч нагрівали, треба їх у ньому якнайдовше затримувати влаштованими бляхами або дахівками, між якими, кружляючи довго, кахельну стіну набагато більше нагріють» (*Świtkowski*, s.183).

**Podłoga** [ślepa] (pol.), **Підлога** (укр.) - підклад з дощок укладених на лагах. Коли підлога має слугувати основою під покриття (pol. *posadzka*), вона називається *сліпою* і робиться з нефугованих дощок (*Żebrowski*, s. 221). В Інвентарях Меджибізького ключа терміни *podłoga* і *posadzka* вживаються як синоніми - це можливо, коли дошки підлоги укладені на лагах в один шар, без декоративного покриття чи настилу.

**Posadzka** (pol.), **Підлога** (укр.) - в точному розумінні покриття підлоги, її верхній шар, «який укладається на сліпу підлогу» (*Żebrowski*, s. 230). Відповідає fr. *parquette*, однак це не те ж саме, що укр. *паркет*. В описах Меджибізького замку регулярно зустрічаються вирази *posadzka z tarcic ułożona żelaznymi brytnalami przybijana* (Інвентарі 1750-х рр., укр. *підлога з товстих дощок укладена [і] великими цвяхами прибита*), а також *posadzka z cegły ułożona* (Інвентарі 1760 та 1770-х рр., укр. *підлога з цегли укладена*). Це свідчить про неможливість тлумачення слова *posadzka* як *паркет* в описах Меджибізького замку.

**Pręty** (pol.), **Прути** (укр.) - залізні елементи окуття вікон. Мали різноманітну форму, розмір і застосування, напр., в якості засувок (прути плоскі, які пересуваються у горизонтальному чи вертикальному напрямку для відмикання або замикання), засувки подвійні (складені з двох довгих прутів, поєднаних з закруткою у такий спосіб, «що за її поворотом кінці обох прутів одночасно висуваються до скоб, які вбиті вниз та вгору віконної рами» (*Żebrowski*, s. 333); вітрові стержні (*wiatrownice*) з круглим або прямокутним перерізом, прибиті цвяшками або спеціальними вістрями, встановлені найчастіше горизонтально, рідше вертикально чи хрестоподібно; прикріплені до скляної поверхні свинцевим дротом, яким обмотували вітровий стержень та прикріплювали до свинцевого обрамлення скляних шибок; їх використовували для зміцнення віконної конструкції (*Tajchman*, s. 20); грати (виконані з прута багатогранного або круглого перерізу, прості або більш складні, виконані у різних техніках; утворювали решітки з вічками у формі ромбів або квадратів, застосовувалися як забезпечення світлових отворів (*Korydłowski*, s. 10–11, *Bis*)).

**Rezydencja** (pol.), **Резиденція** (укр.) - будівля або комплекс будівель представницького характеру; але в описах Меджибізького замку *резиденціями* називаються як житлові покої (*Pałac czyli*

*Rezydencja*), так і господарчі приміщення, і кордегардія (*Rezydencja dla warty*) з карцером, тобто ті будівлі, які представницького характеру не мають.

**Skarbczyk** (pol.), **Скарбчик** (укр.) - приміщення для збереження цінних предметів.

**Skobel** (pol.), **Скоба** (укр.) - зігнутий залізний прут, кінцями вбитий у одвірок, для закладання *ретьязя* і замикання колодкою (Żebrawski, s. 270).

**Spiżarnia** (pol.), **Комора** (укр.) - приміщення для кухонних запасів; «повинне бути неподалік кухні, не надто холодне, влітку прохолодне, з достатньою вентиляцією, з вікнами більш-менш оберненими до півночі» (Żebrawski, s. 276). Може використовуватись також за іншими потребами: «...*spiżarnia, gdzie też można chować inne rzeczy, i postawić łóżek kilka*» (Świtkowski, s. 57) - «... *комора, де також можна ховати інші речі і поставити кілька ліжок*».

**Stajnia** (pol.), **Стайня** (укр.) - будівля для утримання коней. В Інвентарях розміри стайні іноді вказуються на кількість коней. Для визначення приблизних розмірів стайні можна скористатися наступними вказівками 1793 року: «*Місце на одного коня в стайні господарській повинне бути шириною 2 лікті, а довжиною 2½. Але на коня чудового ширина має бути 2½ ліктя, довжина ж 3½. Коли є стежка з тилу жолобу, щоб люди давали їсти і пити коням, убезпечені таким чином від шарпання, задавлювання та ударів кіньми, зокрема вночі, та стежка повинна бути шириною на 2 лікті, жолоб же на ½ лікті, у підсумку довжина на коня чудового з усім буде 6 ліктів*» (Świtkowski, s. 90). Один старопольський (з 1764 до 1817 р.) *лікоть* дорівнював 0,5955 м.

**Sufit** (pol.), **Стеля** (укр.) - перекриття з тонких дощок, які прибито до балок перекриття з нижньої сторони (від приміщення) і обшито тростиною (дранкою) та гіпсовою заправою (Podczaszyński, s. 77, Żebrawski, s. 286). У більш загальному сенсі *sufit* це нижня частина міжповерхового перекриття (pol. *stropu*), яку бачимо з кімнати. «*Podłogi bywają czasem i sufitem razem, jako to w budynkach o kilku piętrach*» (Świtkowski, s. 152). Автори деяких Інвентарів Меджибізького ключа часто вживають слово *sufit* там, де мала би бути *ściel* або *powala*, тобто перекриття, настил. Вони вживають ці слова як синоніми, однак у разі застосування в будівлі дерев'яного перекриття на балках вони синонімами не є, і означають окремі конструктивні елементи. За відсутності цього декоративного перекриття погляду зсередини приміщення відкриваються балки і дошки настилу (див. у Глосарії *ściel, powala*, а також *ściel w szachownicę ułożona*).

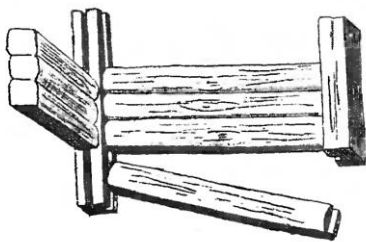


Рис. 7. Спосіб будівництва «у стовпи» (Puszet, s. 12)

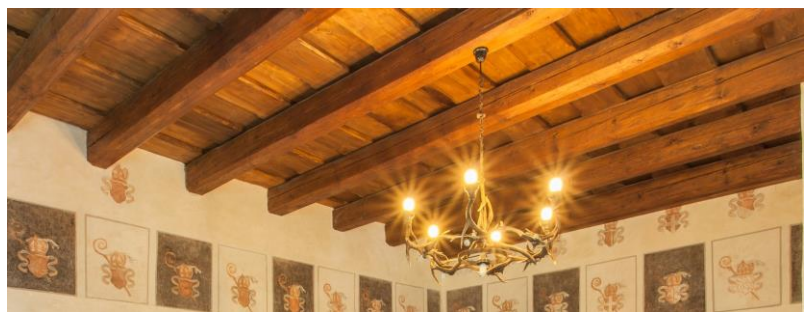


Рис. 8. Стеля на балках «в шахівницю укладена» (замок Роштейн, Чехія, фото Wikimedia Commons, автор Canard2020)

[w] **słupy** (pol.), [в] **стовпи** (укр.) - спосіб будівництва стін з дерева, як правило з *дилів* (рис. 7).

**Ściel, powala, powal** (pol.), **Настил** (укр.) - частина дерев'яного міжповерхового перекриття (pol. *strop*), яка лежить зверху на несучих балках.

**Ściel w szachownicę ułożona** (pol.), **Стеля в шахівницю укладена** (укр.) - спосіб укладання настилу у два шари, коли дошки другого шару перекривають проміжки між дошками першого шару (рис. 8). Це забезпечує щільність прилягання перекриття, убезпечує від протягів та осипання утеплювача з горища, а також створює декоративний ефект в інтер'єрі приміщення. В інший спосіб міжповерхове перекриття (стеля, настил) можуть бути укладені з дощок в один шар впритул - у

господарчому приміщенні, коморі, хлопській хаті. Це економить деревину, але недоліками такого способу є протяги і осипання утеплювача крізь щілини.

**Tarcica** (pol.), Дошка (укр.) **Brett** nederl. - дошка довжиною 6 м, товщиною від 15 до 100 мм (Żebrawski, s. 297), або ж довжиною 6-7 м і шириною 25-30 см (Rouget, s. 48). Поширена сучасна ужиткова назва такого різновиду товстої дошки - це *дошка «сороковка»*.

**Taflі** (pol.), **Тафлі** (укр.) - пластини скла, зазвичай квадратні (Żebrawski, s. 297). Також див. у Глосарії *szyby* (*шибки*).

**Szyby** (pol.), **Шибки** (укр.) - в другій половині XVIII ст. для засклення вікон вживалося скло різних видів. Найкращими П. Швітковський (Świtkowski, s. 251) називає вікна з *шибок тафльових*, які зустрічаються у розкішних інтер'єрах (*«з яких зазвичай роблять вікна у всіх найкрасивіших помешканнях»*). Дещо гіршими, за його словами, є *«вікна з шибок малих квадратних простих, зазвичай у дерево оправлених»*, оскільки вони не пропускають надто багато світла (*«шибки ті не є ясними»*) і не є щільними (*«незручні через багато щілин, які мусять бути між ними»*). Наприкінці цієї якісної класифікації йдуть вікна з *шибок круглих* (рис. 10), з огляду на їхню погану якість, непрозорість і нещільність (*«їх важко оправляти, і вони дуже темні через кількість олова або дерева, яке їх собою зв'язує і в купі утримує»*). Автор радить селянам та міщанам, які задля економії коштів ще використовують вікна з круглих шибок, замінити їх вікнами *«з шибок хоч простих, але граниястих <...>, які, не набагато більше коштуючи, будуть ясніші, стійкіші і більше тепла взимку утримують»*. Зазначає також, що у той час поширилося укріплення шибок в дерев'яні лиштви *listewki*, а не в олово, а також шпаклювання шпарин замазкою, яка є англійським (на базі воску) та італійським (на базі негашеного вапна та яєчного білка) винаходом. При тому називає англійську замазку кращою за якістю (Bis, s. 390). Термін *szyby (tafli) graniaste* в описах Меджибізького замку вживається лише у 1760-х рр. і, ймовірно, означає прямокутні (*кутасті*) шибки на відміну від круглих.

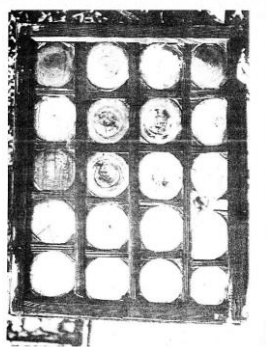


Рис. 9. Вікно з круглих шибок у дерево оправлених

(Tajchman, 1990, рис. II.47)

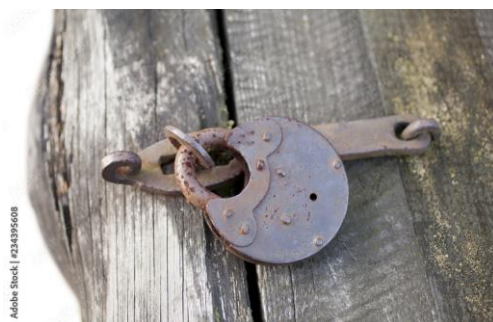


Рис. 10. Wrzeczadz (ретьязь) зі скобою та замком-колодкою

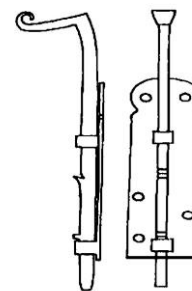


Рис. 11. Засувка вертикальна (Tajchman, 1993, s. 24)

**Wrzeczadz**, також інші варіанти написання (pol.) **Ретьязь** (укр.) - залізна деталь, на обох сторонах з отворами (рис. 10), однією стороною підвішена на скобі, що вбита у двері, другою стороною закладається для замикання на другу скобу, яку вбито до одвірку (Żebrawski, s. 326). Початково являв собою залізний ланцюг, що слугував для тієї ж мети (Głogier, 1903, s. 467).

**Zakrętka** (pol.), **Закрутка** (укр.) - в окутті вікна залізний елемент, який закріплено в середині рами однієї віконної стулки, що слугує для замикання за гак вбитий у раму другої стулки, з метою щільного замикання вікна (рис. 6). Закрутка з гаками - це поєднання звичайної закрутки з довгим вертикальним залізним прутком, на обох кінцях загнутим так, «що за її поворотом ті хапають разом за відповідні окуття внизу та зверху віконної рами» (Żebrawski, s. 333, Bis).

**Zasuwka** (pol.), **Засувка** (укр.) - сплющений відрізок залізного прута в окутті дверей та вікон,



який можна пересувати горизонтально або вертикально для їх замикання (Żebrawski, s. 333).

**Zawiasa** (pol.), **Завіса** (укр.) - в окутті дверей та вікон виріб з металу, складений з двох частин, одна з яких прикріплена до нерухомої частини, а друга до рухомого крила (Żebrawski, s. 333). В описах Меджибізького замку розрізняють двері «на завісах і гаках» і «на завісах слюсарської (або німецької) роботи».

### Бібліографія

- Arct, M., 1929. *Słownik ilustrowany języka polskiego. Tom I.* Warszawa: Wydawnictwo M. Arcta.
- Bis, M., 2014. Okna w zamku tykocińskim na początku XVIII wieku. Realia a wskazówki budowlane. W *Rzeczy i ludzie : Kultura materialna w późnym średniowieczu i w okresie nowożytnym. Studia dedykowane Marii Dąbrowskiej.* Warszawa: IAE PAN, S.375-400.
- Głoger, Z. 1903. *Encyklopedia Staropolska : Ilustrowana : Tom IV-ty.* Warszawa: Druk Piotra Laskauera i s-ki.
- Głoger, Z. 1907. *Budownictwo drzewne i wyroby z drzewa w dawnej Polsce.* Warszawa: Druk. Wł. Łazarskiego.
- Klucz międzyboski. Inwentarz klucza: miast, wsi oraz folwarków. 1752.* Biblioteka XX Czartoryskich w Krakowie, Rkps 8197 (Dawna sygn. 4111).
- Klucz międzyboski. Inwentarz klucza: miast, wsi oraz folwarków. 1753.* Biblioteka XX Czartoryskich w Krakowie, Rkps 8198 (Dawna sygn. 4114).
- Kopydłowski, B., 1958. *Polskie kowalstwo architektoniczne.* Warszawa: Arkady.
- Kremer, A., 1863. *Słowniczek prowincjonalizmów Podolskich ułożony w Kamieńcu Podolskim w roku 1863.* Kraków: Druk. Uniwersytetu Jagiellońskiego.
- Kuras, K., 2010. *Dwór.* W: Współpracownicy i klienci Augusta A. Czartoryskiego w czasach saskich. Kraków: Historia Jagellonica, S.30–42. DOI:10.13140/2.1.4411.5840.
- Lepszy, K., 1953. *Instrukcja wydawnicza dla źródeł historycznych od XVI w. do poł. XIX w.* Wrocław: Zakład im. Ossolińskich.
- Nestorow, R. 2009. Jan Baptysta Dessieur - Architekt, inżynier czy plenipotent Adama Mikołaja Sieniawskiego? *Biuletyn Historii Sztuki*, R. LXXI (3), S.319–360.
- Nestorow, R. 2018. *Zamek Czartoryskich w Klewaniu w świetle źródeł archiwalnych.* Kraków: Attyka.
- Opisanie Dworu Międzyboskiego Wszelkich Budynków będących, Sprzętów Miejscowych do wygody potrzeby tam przysposobionych Gospodarzowi podanych, 1754.* Львівська наукова бібліотека ім. В. Стефаника НАН України. Ф. 141. Оп. 1. Спр. 1508.
- Podczaszyński, K., 1829. *Początki architektury dla użytku młodzi akademickiej napisane.* Wilno: Druk. A. Marcinowskiego.
- Puszet, L., 1903. *Studia nad polskim budownictwem drewnianem. 1, Chata.* Kraków: Druk. Uniw. Jagiellońskiego
- Rouget, M., 1827. *Nauka budownictwa praktycznego czyli Doręcznik dla budujących.* Warszawa: Druk. Zawadzkiego i Węckiego.
- Świtkowski, P., 1793. *Budowanie wiejskie: Dziedzicom Dobr Y Possessorom toż wszystkim iakżkolwiek zwiernchność po wsiach i miasteczkach mającym Do Uwagi Y Praktyki Podan ; Z Figurami.* Warszawa: Michał Gröll.
- Tajchman, J., 1990. *Stolarka okienna w Polsce: rozwój i problematyka konserwatorska.* Warszawa: Ośrodek Dokumentacji Zabytków.
- Zapadenko, I., 2021. O rekonstrukcji wyglądu pałacu Sieniawskich w Międzybożu w XVI wieku. В: *Пам'ятки культури польської спільноти в Україні: проблеми і перспективи збереження : матеріали всеукр. наук.-практ. онлайн конференції з міжнародною участю, м. Кам'янець-Подільський, 27 травня 2021 р.* Кам'янець-Подільський: ТОВ «Друкарня «Рута», С42–46.
- Żebrawski, T., 1883. *Słownik wyrazów technicznych tyczących się budownictwa.* Kraków: w Drukarni Uniw. Jagiellońskiego.

Акмен І., та ін., 2020. Млин на річці Південний Буг у місті Меджибіж. *Current issues in research, conservation and restoration of historical fortifications*, 13. Chełm, Lviv: Rastr-7, pp.9–26. DOI:10.23939/fortifications2020.13.009

Асеев, Ю., 1993. Науково-технічний архів інституту «УкрНДПроекстреставрація». Памятник архитектуры (охр. № 764) XVI в. Крепость-музей в пгт. Меджибож Хмельницкой обл. Дворец. Т. III. Кн. 1.

Богданенко, Н., 2013. *Мировая история (туалета). Ч. 1: От первобытного отхожего места до дворцовых удобств эпохи Ренессанса*. Винница: Винницкая областная типография.

Бусел, В. ред., 2004. *Великий тлумачний словник сучасної української мови*. Київ: ВТФ «Перун».

Гончарова К. та Тимкович В., 2021. Реанімація ідентичності: реставраційна спадщина Є. І. Лопушинської. *Сугдейський збірник*, 3–4 (VIII), С.35–50.

Западенко І., 2016. Палац Сенявських – Чарторийських у Меджибожі і палац Петра Фейгеля у Бетлановце (Словаччина): спільна типологія та історичні паралелі. *Науковий вісник «Межибіж»*, 1, С.27–33.

Западенко, І., 2019. До реконструкції палацу Сенявських у Меджибожі станом на XVI століття. *Current issues in research, conservation and restoration of historic fortifications*, 11. Chełm, Lviv: Rastr-7, pp.272–288.

Западенко, І., 2022а. Меджибізький замок в описах Інвентарів Меджибізького ключа XVIII ст. *Подільська старовина*, 1, С.88–96.

Западенко, І., 2022б. «Опис двору Меджибізького...» 1754 року: новий переклад, реконструкція, локалізація на теренах міста. *Матеріали Всеукраїнської наукової історико-краєзнавчої конференції «Хмельниччина: історія та сучасність» (22 вересня 2022 року)*. Хмельницький: ФОП Стрихар А.М., С.95–104.

Западенко, І., 2022с. Інвентарі Меджибожа 1752–1753 рр. як джерело до досліджень Меджибізького замку. *Збірник матеріалів Археологія & фортифікація України: XI Всеукраїнської науково-практичної конференції Кам'янець-Подільського державного історичного музею-заповідника пам'яті А. Ф. Гуцала*. Кам'янець-Подільський: ФОП Панькова А. С., С.279–287.

Крикун, М., 2009. *Інвентар Меджибізької волості 1717 року*. Львів: Наукове товариство ім. Шевченка.

Логвин, Г., 1959. *Замок у Меджибожі (Пам'ятник архітектури XVI ст.)*. Київ: Держбудвидав.

Лопушинська, Є., 1993. Меджибізька фортеця: Історія створення ансамблю в світлі останніх досліджень. В: *Міжнародна конференція з проблем охорони фортифікаційних споруд в Україні*. Кам'янець-Подільський.

Лопушинська, Є., 1996. Меджибізька фортеця. *Пам'ятки України*, 3–4, С.42–47.

*Меджибізька фортеця. Археологічні, історико-архітектурні дослідження та реставрація. 2018-2020 роки*, 2021. Житомир: ТОВ «Бук-Друк». ISBN 978-617-8085-16-2.

Нагнибіда, Р., 2020а. Будівельно-ремонтні роботи в Меджибізькому ключі у 1727 р. *Дослідження, збереження та популяризація пам'яток історико-культурної спадщини України. Збірник матеріалів круглого столу 20 квітня 2020 року*. Переяслав: Національний історико-етнографічний заповідник «Переяслав», С.205–207.

Нагнибіда, Р., 2020б. Опис ремонтних робіт в Меджибізькому ключі у 1744 році. *Проблеми регіональної історії України: Матеріали IV Всеукраїнської наукової конференції молодих вчених, аспірантів та студентів, 21 травня 2020 р.* Херсон: Вид-во ХДУ, С.44–45.

Нагнибіда, Р. та Саранчук І., 2020. Погляд на проблему трансформації назви містечка Межибіж у світлі нових архівних джерел. *Матеріали і дослідження з археології Прикарпаття і Волині*, 24, С.189–205. DOI:10.33402/mdapv.2020-24-189-205.

Пінчак, М.В., 2004. Опис двору Меджибізького, всяких будинків, інших споруд місцевих, для вигоди і потреби господарської пристосованих, господареві підданих. *Літопис Хмельниччини. Краєзнавчий збірник*. Хмельницький: Хмельницький обласний краєзнавчий музей, С.44–47.

*Палац Сенявських – Чарторийських в Меджибожі. Історико-архітектурні дослідження та реставрація. 2018 рік, 2018. Житомир: Вид. О. О. Євенок. ISBN 978-617-7703-11-1*

Погорілець, О. та ін., 2019. Підсумки археологічного сезону експедиції ДІКЗ «Межибіж». *Меджибізький замок*, 3–4, С.10–11.

*Памятник архитектуры (охр. № 764) XVI в. Крепость-музей в пгт. Меджибож Хмельницкой обл. Дворец. Комплексные научные изыскания. Вып. 1. 1993а. Киев: Укрпроектреставрация.*

*Памятник архитектуры (охр. № 764) XVI в. Крепость-музей в пгт. Меджибож Хмельницкой обл. Дворец. Рабочая документация. Вып. 1, 2, 3. 1993б. Киев: Укрпроектреставрация.*

*Реставрація палацу XVI ст. (пам'ятка архітектури національного значення охор. №764/1) з пристосуванням під музей в смт Меджибіж Летичівського району Хмельницької області. 2016. Київ: ТОВ «КТК-БУД».*

Цяук, В., 1996. Комплекс фортеці у Меджибожі Хмельницької області. *З історії української реставрації: додаток до щорічника «Архітектурна спадщина України»*. Київ: Українознавство, С.134–139.

### Reference

Akmen I., Bozhko K., Kutsenko T., Rusanova M., 2020. Mill on the South Bug river in the city of Medzhybizh. *Current issues in research, conservation and restoration of historical fortifications*. Number 13. Chełm ; Lviv: The State School of Higher Education in Chełm ; L'viv Polytechnic National University, s. 9–26. DOI:10.23939/fortifications2020.13.009

Arct M., 1929. *Słownik ilustrowany języka polskiego. Tom I*. Warszawa: Wydawnictwo M. Arcta.

Aseyev Y., [Reference and review], 1993. Науково-технічний архів інституту «УкрНДІпроектреставрація». Monument of architecture (reg. No. 764) of the 16th century. Fortress Museum in the Medzhibozh town Khmelnytsky region. Palace. Volume III. Part 1.

Bis M., 2014. Okna w zamku tykocińskim na początku XVIII wieku. *Realia a wskazówki budowlane [w:] Rzeczy i ludzie : Kultura materialna w późnym średniowieczu i w okresie nowożytnym. Studia dedykowane Marii Dąbrowskiej*. Warszawa: IAE PAN, s. 375–400.

Bogdanenko N., 2013. *World History (toilet). Part 1 : From the primitive latrine to the palace toilets of the Renaissance*. Vynnytsia: Vinnytsia Regional Printing House. ISBN 978-966-621-553-9

Bousel V. ed., 2004. *Great explanatory dictionary of modern Ukrainian language*. Kyiv: Perun.

*Description of the manor house in Medzhybizh, all kinds of houses, other local structures, adapted for the benefit and needs of the owner [translation and adaptation from the Polish by Myroslav Pinchak]*, 2004. In: *Litopys Khmelnychchyny. Kraieznavchyi zbirnyk. Khmelnytskyi: Khmelnytskyi oblasnyi kraieznavchyi muzei*, s. 44–47.

Głogier Z. 1903. *Encyklopedia Staropolska : Ilustrowana : Tom IV-ty*. Warszawa: Druk Piotra Laskauera i s-ki.

Głogier Z. 1907. *Budownictwo drzewne i wyroby z drzewa w dawnej Polsce*. Warszawa: Druk. Wł. Łazarskiego.

Honcharova K., Tymkovich V., 2021. Reanimation of Identity: the restoration heritage of Ye. I. Lopushynska. *Sougdaia Collection*. Issue 3–4 (VIII), s. 35–50. ISSN: 2708-4914.

*Klucz międzyboski. Inwentarz klucza: miast, wsi oraz folwarków. 1752*. Biblioteka XX Czartoryskich w Krakowie, Rkps 8197 (Dawna sygn. 4111).

*Klucz międzyboski. Inwentarz klucza: miast, wsi oraz folwarków. 1753*. Biblioteka XX Czartoryskich w Krakowie, Rkps 8198 (Dawna sygn. 4114).

Kopydłowski B., 1958. *Polskie kowalstwo architektoniczne*. Warszawa: Arkady.

Kremer A., 1863. *Słowniczek prowincjonalizmów Podolskich ułożony w Kamieńcu Podolskim w roku 1863*. Kraków: Druk. Uniwersytetu Jagiellońskiego.

Krykun M., 2009. *A 1717 Inventory of Medzhybizh Volost*. Lviv: Shevchenko Scientific Society. ISBN 966-8868-18-8.



- Kuras K., 2010. *Dwór*. W: Współpracownicy i klienci Augusta A. Czartoryskiego w czasach saskich. Kraków: Historia Jagellonica, s. 30–42. DOI:10.13140/2.1.4411.5840.
- Lepszy K., 1953. *Instrukcja wydawnicza dla źródeł historycznych od XVI w. do poł. XIX w.* Wrocław: Zakład im. Ossolińskich.
- Lohvyn H., 1959. *Castle in Medzhybizh (Architectural monument of the 16th century)*. Kyiv: Derzhbudvydav.
- Lopushynska Ye., 1993. Medzhybizh Fortress: History of the ensemble in recent studies. In: *Mizhnarodna konferentsiia z problem okhorony fortyfikatsiinykh sporud v Ukraini. Kamianets-Podilskyi: w. p. s. 13.*
- Lopushynska Ye., 1996. Medzhybizh Fortress. *Pamiatky Ukrainy*, №3–4, s. 42–47.
- Medzhybizh fortress. Archaeological, historical and architectural research and restoration. 2018-2020 years*, 2021. Zhytomyr: TOV «Buk-Druk». ISBN 978-617-8085-16-2.
- Monument of architecture (reg. No. 764) of the 16th century. Fortress Museum in the Medzhibozh town Khmelnytsky region. Palace. Complex scientific research. Volume 11. Part 4. Issue 1.* 1993a. Kiev: Ukrproektrestavratsyia.
- Monument of architecture (reg. No. 764) of the 16th century. Fortress Museum in the Medzhibozh town Khmelnytsky region. Palace. Working documentation. Volume 14. Part 1. Issue 1, 2, 3.* 1993b. Kiev: Ukrproektrestavratsyia..
- Nahnybida R., 2020a. Construction and repair works in Medzhybizh outskirts in 1727. In: *Research, preservation and popularization of monuments of the historical and cultural heritage of Ukraine. Collection of materials of the discussion on April 20, 2020*. Pereyaslav: Natsionalnyi istoryko-etnohrafichnyi zapovidnyk «Pereyaslav», c. 205–207.
- Nahnybida R., 2020b. Description of repair works in Medzhybizh outskirts in 1744. In: *Problemy rehionalnoi istorii Ukrainy: Materialy IV Vseukrainskoi naukovoii konferentsii molodykh vchenykh, aspirantiv ta studentiv, 21.05.2020*. Kherson: Vydavnytstvo KhDU, s. 44–45.
- Nahnybida R., Saranchuk I., 2020. Opinion on the problem of transformation of the name of the town of Medzhybizh according to new archival sources. *Materials and research on the archeology of Prykarpattia and Volyn*. Issue 24, c. 189–205. DOI:10.33402/mdapv.2020-24-189-205.
- Nestorow, R. 2009. Jan Baptisty Dessieur - Architekt, inżynier czy plenipotent Adama Mikołaja Sieniawskiego? In: *Biuletyn Historii Sztuki*, R. LXXI (3), s.319–360.
- Nestorow R. 2018. *Zamek Czartoryskich w Klewaniu w świetle źródeł archiwalnych*. Kraków: Attyka.
- Opisanie Dworu Międzyboskiego Wszelkich Budynków będących, Sprzętów Miejscowych do wygody potrzeby tam przysposobionych Gospodarzowi podanych. 1754.* Львівська наукова бібліотека ім. В. Стефаника НАН України. Ф. 141. Оп. 1. Спр. 1508.
- Podczaszyński K., 1829. *Początki architektury dla użytku młodzi akademickiej napisane*. Wilno: Druk. A. Marcinowskiego.
- Pohorilets O., Vetrov V., Baranovsky A., Radchenko R., 2019. Results of the archaeological season of the expedition of the State Historical and Cultural Reserve «Mezhybizh». *Medzhybizkyi замок*, №3–4, s. 10–11.
- Puszet L., 1903. *Studia nad polskim budownictwem drewnianem. 1, Chata*. Kraków: Druk. Uniw. Jagiellońskiego.
- Restoration of the 16th century palace (national architectural monument No. 764/1) with adaptation for a museum in the Medzhybizh town, Letychiv district, Khmelnytskyi region.* 2016. Kyiv: TOV «KTK-BUD».
- Rouget M., 1827. *Nauka budownictwa praktycznego czyli Doręcznik dla budujących*. Warszawa: Druk. Zawadzkiego i Węckiego.
- Seniawski - Czartoryski Palace in Medzhybizh. Historical and architectural research and restoration.* 2018, 2018. Zhytomyr: Vyd. O. O. Yevenok. ISBN 978-617-7703-11-1
- Świtkowski P., 1793. *Budowanie wiejskie : Dziedzicom Dobr Y Possessorom toż wszystkim iakżkolwiek zwiernchność po wsiach i miasteczkach maiącym Do Uwagi Y Praktyki Podane ; Z Figurami*. Warszawa: Michał Gröll.

Tajchman J., 1990. *Stolarka okienna w Polsce: rozwój i problematyka konserwatorska*. Warszawa: Ośrodek Dokumentacji Zabytków.

Tajchman J., 1993. *Stolarka okienna : słownik terminologiczny architektury*. Warszawa: Ośrodek dokumentacji zabytków.

Tsiauk V., 1996. *The fortress complex in Medzhybizh, Khmelnytskyi region..* In: *Z istorii ukrainskoi restavratsii : dodatok do shchorichnyka «Arkhitekturna spadshchyna Ukrainy»*. Kyiv: Ukrainoznavstvo, s. 134–139.

Zapadenko I., 2016. Seniawski - Czartoryski Palace in Medzhybizh and Peter Feigel Palace in Betlanovce (Slovakia): common typology and historical parallels. *Naukovyi visnyk «Mezhybizh»*, №1, s. 27–33. ISSN 2519-2612.

Zapadenko I., 2019. To the hypothetical reconstruction of the Senyavsky palace on the time of 16th century. *Current issues in research, conservation and restoration of historic fortifications*. Number 11. Chełm ; Lviv: The State School of Higher Education in Chełm ; Lviv Polytechnic National University, s. 272–288. ISSN 2544-6517.

Zapadenko I., 2021. O rekonstrukcji wyglądu pałacu Sieniawskich w Międzybożu w XVI wieku. In: *Pamyatky kultury polskoji spilnoty v Ukrajinі: problemy i perspektyvy zberezheniya : materialy vseukrajinskoi naukovo-praktychnoi online konferenciji z mizhnarodnoju uchastiu, m. Kamyaniets-Podilsky, 27 may 2021*. Kamyaniets-Podilsky: Ruta, s. 42–46.

Zapadenko I., 2022a. Medzhybizh castle in the descriptions of the inventories of the Medzhybizh outskirts of the 18th century. *Podilska starovyna*, №1, s. 88–96.

Zapadenko I., 2022b. «Description of the Medzhybizh manor house...» of 1754: a new translation, reconstruction, localization on the territory of the town. In: *Materialy Vseukrainskoi naukovoï istoryko-kraieznavchoi konferentsii «Khmelnychchyna: istoriia ta suchasnist» (22 september 2022)*. Khmelnytsky: FOP Strykhar A.M., s. 95–104.

Zapadenko I., 2022c. Inventories of Medzhybizh town 1752–1753 as a source for the research of Medzhybizh castle. In: *Collection of materials Archeology & Fortification of Ukraine : 11th All-Ukrainian scientific and practical conference of the Kamyaniets-Podilskyi State Historical Museum-Reserve in memory of A. F. Hutsal*. Kamianets-Podilskyi: FOP Pankova A. S. – s. 279–287.

Żebrowski T., 1883. *Słownik wyrazów technicznych tyczących się budownictwa*. Kraków: w Drukarni Uniw. Jagiellońskiego.

#### Список скорочень

fr. - французькою мовою

lat. - латиною

nederl. - голландською мовою

pol. - польською мовою

укр. - українською мовою

**Igor Zapadenko**  
Deputy director for research of State Historical and Cultural Reserve Mezhybizh,  
Medzhybizh town  
e-mail: i.zapadenko@gmail.com  
ORCID: 0000-0001-9341-4760

## MEDZHYBIZH CASTLE IN THE 1760th YEARS INVENTORIES

© Zapadenko I. 2022

*This article introduces documentary information about the structure, condition, functional purpose and actual use of the fortification complex, residential and economic buildings of the Medzhybizh castle in the second half of the 18th century. For this purpose, the text of the inventory descriptions of Medzhybizh castle in 1763, 1765, 1767 in Polish, adapted to modern spelling, and its parallel translation in Ukrainian are published.*

*Until nowadays, in scientific publications about Medzhybizh Castle, there are many assumptions and myths about the arrangement of Medzhybizh Castle, which are not taken from documentary sources, but from popular publications in magazines of the 19th century. Famous researchers of the 20th century (Lohvyn, Lopushynska) and subsequent authors were again guided mainly by their assumptions and not by archival documents. As a result, a false impression was created that Medzhybizh Castle in the 18th century was significantly rebuilt as a romantic residence of princes Sieniawski and Czartoryski.*

*Inventories, stored in the archive of manuscripts of the Czartoryski Library (Kraków, Poland), eliminate some false assumptions about the functioning of the Medzhybizh Castle in the 18th century, which until now were perceived as known facts. Documents show that the castle buildings during this period were used mainly for the economic activities of the Medzhybizh manor, and not as a “romantic residence”. At the same time, certain military functions of the castle complex are preserved. The specific purpose of most of the premises of the palace and other castle buildings is clarified. A consistent description of the premises proves that the castle has not undergone significant reconstruction since the 18th century. It has survived to the present day in almost the same form described in the inventories of the 1760s, except for a few minor changes. At the same time, some building elements (parts of windows, doors, ceiling, floor) for the second half of the 18th century are also quite archaic, which indicates the lack of modernization over a long period. Many details of the castle interior are typical for the 16th and 17th centuries.*

*This inventory description, together with other documents, allows us, with high accuracy, to reconstruct the appearance and life of Medzhybizh Castle in the second half of the 18th century. It can be a basis for further archaeological and architectural research and restoration of the monument.*

*The text of the inventories is accompanied by comments on the peculiarities and differences of the documents of different years, a Glossary of archaic, local words, building terms of the 18-19th centuries.*

**Keywords:** castle, inventory, Central-Eastern Europe, the Polish–Lithuanian Commonwealth, Medzhybizh, Czartoryski, translation from Polish

**Подяки:** автор висловлює щиру подяку кандидату історичних наук Володиміру Байдичу за сприяння у роботі з текстами архівних документів та провідному науковому співробітнику Державного історико-культурного заповідника «Межибіж» Тетяні Ветровій за допомогу у перекладі англомовних текстів під час підготовки публікації.