

Євген Осадчий
Науковий співробітник відділу ядерно-фізичних досліджень
Інституту прикладної фізики
Національної академії наук України, м. Київ
e-mail: osadchij.75@gmail.com
ORCID: 0000-0002-9143-110X

CHRONICLE TOWN OF VYAKHAN

ЛІТОПИСНЕ МІСТО В'ЯХАНЬ

© Осадчий О., 2022

Робота присвячена одному з літописних міст Верхнього Посулля. Воно відоме в науці вже більше ста років і було надійно локалізоване у роботах архієпископа Філарета та П. Голубовського. У другій половині ХХ століття городище літописного міста В'яхань вивчалось Посульською археологічною експедицією під керівництвом Ю. Моргунова. Під час двох польових сезонів у 1972 та 1979 рр. було здійснено шурфування майданчика городища, його укріплень та розташованого навколо нього селища. Крім того, проведено розвідкові роботи на двох городищах-супутниках, розташованих на високих берегах р. Терн. За результатами досліджень з'ясовано загальну хронологію комплексу та його окремих складових, досліджено структуру оборонних споруд та час їх виникнення.

Ключові слова: літописне місто, городище, Верхнє Посулля, укріплення XII – XIII століття.

Постановка проблеми

Літописне місто В'яхань мало досить коротке, але насичене подіями життя. Місто знаходилося на одному з шляхів, яким кочівники здійснювали напади на міста Переяславського та Чернігівського князівств, а у середині XII століття опинилося у вирі подій князівської міжусобної війни. Місто розділило трагічну долю більшості значних населених пунктів Посулля взимку 1239/1240 рр., а після руйнування життя на ньому не відновилося, хоча саме городище стало місцем тривалого протистояння роменських козаків з ратними людьми з Путивля у середині XVII століття. У науковому плані місто є чітко локалізованим, а саме городище кілька разів досліджувалося археологічними експедиціями. Результати досліджень опубліковані у фахових статтях та монографіях дослідників. Але кілька питань, пов'язаних з життям міста були по новому проаналізовані одним з його дослідників, Ю. Моргуновим, але зібраний матеріал так і лишився у вигляді фрагментів текстів та ідей, якими він активно ділився з автором.

Перша спроба локалізувати літописне місто В'яхань належить І. Беляєву. Аналізуючи тексти давньоруських літописів він припустив, що В'яхань розташовувався у верхів'ях Сули, на південний захід від Вира (Беляєв, 1852, с.93). Архієпископ Філарет проаналізував дані давньоруських літописів та актові документи середини XVII ст. В них часто зустрічається назва «Дехановское» городище. Співзвучність назви «Дехань»-«Вьехань» дозволила дійти висновку, що місто В'яхань знаходилося на території сучасного села Городище. У його дослідженнях щодо історії с. Терни багато уваги приділено подіям Північної війни, а городище Боярське вважав рештками російської батареї (Філарет, 1857, с.410 – 411). Остаточо визначив місце розташування В'яханя П. Голубовський. Ним було проаналізовано значний літописний матеріал і порівняний з сучасними йому топографічними картами (Голубовський, 1884, с.93 – 94).

Аналіз останніх досліджень та публікацій

Перші археологічні обстеження городища літописного міста В'яхань здійснив В. Ляскоронський на початку ХХ століття. У ході підготовки до ХІ Археологічного з'їзду ним було обстежено низку городищ за течією р. Сула. Вченим складено опис багатьох укріплень, але план укріплень у с. Городище не було знято (Ляскоронський, 1901, с.410 – 411).

Під час підготовки до ХІІ Археологічного з'їзду у м. Харків Д.І. Багалій зібрав дані про городища поблизу Тернів. Він подає опис двох укріплень – Городка у с. Городище та чотирикутного укріплення на південний захід від Тернів, ймовірно Боярського городища (Багалей, 1906, с.71-72).

У повоєнні роки городище літописного міста В'яхань обстежувалося Ф. Копиловим, хоча дані обстеження чогось не увійшли до наукової публікації (Копилов, 1946, с.20; Копилов, 1949, с.246-253). Влітку 1959 р. В. Богусевич здійснив розвідку з метою огляду укріплень в с. Городище. Під час огляду пам'ятки вчений констатував добру збереженість укріплень городища та орієнтовно визначив площу відкритого поселення. Під час огляду пошкодженого культурного шару ним було виявлено кілька наземних об'єктів та рештки печі (Богусевич, 1998, с.28-33).

1971 р. М. Кучера та О. Сухобоков обстежили городища літописного міста В'яхань та городище Боярське (у звіті назване «Ведмедка»). Було підтверджене датування останнього давньоруським часом та знятий план укріплень. У пошкоджених ділянках валу зібрано поодинокі фрагменти ліпного посуду роменської археологічної культури. Також було виявлене відкрите поселення ХІІ – ХІІІ ст. з напільної сторони городища. Городище Бабакове (у звіті «Бурти») з певних причин обстежене не було (Кучера и Сухобоков, 1971, с.34-36).

У 1972 р. експедиція Посульської розвідкової групи ІА АН УРСР під керівництвом Ю. Моргунова здійснювала археологічні розвідки у басейні р. Терн. Ця територія була розвідана неоднорідно. Нижня течія була досить добре вивчена, а от верхів'я річки вважалися «білою плямою» на археологічній карті. Метою робіт було проведення сучасних археологічних досліджень та перевірка даних розвідок В. Ляскоронського та Ф. Копилова. Під час роботи були обстежені городища поблизу с. Русівщина (нині нежиле), Бабакове та Городище (В'яхань). Під час розвідок було з'ясовано потужність культурного шару, уточнено хронологію пам'яток. На городище поблизу с. Русівщина (ур. Батарей, або Боярське) виявлено незначний культурний шар пізньоскіфського та давньоруського часу. Селище з напільної сторони, про яке згадується у звіті М. Кучери та О. Сухобокова 1971 р., не було виявлене.

На городищі Бабакове здійснено шурфування та зачистку стінки пошкодженого валу. Уточнене датування городища серединою ХІІ – першою половиною ХІІІ століття. За валом виявлене синхронне селище. У с. Городище було обстежене городище літописного міста В'яхань. Під час розвідок зібрано колекцію керамічного посуду ХІІ – першої половини ХІІІ століття, та знайдено пряслице і свинцеву печатку із зображенням святого Василя Керсарійського. Навколо укріплень зафіксоване відкрите поселення площею 55 га. У висновках вчений констатував, що будівництво укріплень припадає на другу половину ХІ століття (Моргунов, 1972, с.11-17).

У 1979 р. Ю. Моргунов продовжив археологічні дослідження на городищі літописного В'яханя. Було закладено кілька шурфів та траншея з внутрішньої сторони валу. У результаті стратиграфічно були підтверджені висновки 1972 р. щодо датування часу будівництва укріплень та отримані дані про періоди їх існування. Також були продовжені пошуки поселення з напільної сторони Боярського городища, які також не принесли результатів (Моргунов, 1979, с.8-10).

У 1990 р. археологічна експедиція «Булгар-Київ», на чолі з О. Моцею та А. Халіковим, здійснювала розвідки за торговельним маршрутом, який пов'язував Волзьку Булгарію з містами Східної Європи. На час проведення робіт майданчик городища розорювався, але після звернення археологів до місцевих органів влади та охорони культурної спадщини роботи на городищі припинилися (Моця, 1990, с.24-25).

Писемні джерела у яких згадується В'яхань – це літописи у яких йдеться про події війни між князями Глібом Юрійовичем та Мстиславом Ізяславичем у 1146 – 1147 рр. В Іпатіївському літописі

йдеться про те, що Гліб Юрійович, який захопив Курське Посейм'я, у 1147 р. розсадив своїх посадників по визначних населених пунктах регіону і з Святославом Ольговичем, Святославом Всеволодовичем та половцями стояв біля Вири. Звідти він вирушив до В'яханя, а потім до Попаша. Остання згадка про місто є у Лаврентіївському літописі і датується 1149 р (ПСРЛ. Т.1, с. 321; ПСРЛ. Т.2, с.356).

Надалі місто більше не згадується у писемних джерелах давньоруського походження, а згадки про нього з'являються у документах починаючи від 1638 р. до 1644 р. У 2006 р. П. Кулаковським було видано монографію «Чернігово-Сіверщина у складі Речі Посполитої (1618-1648)» у якій опубліковано дані, щодо прикордонних суперечок між Річчю Посполитою та Московським царством щодо володіння територіями по р. Терн в яких дуже часто фігурувало велике Деханське городище. Воно знаходилося на спірній території, а намагання його осадити часто приводили до конфліктів (Кулаковський, 2006, с.324-335).

Під час підготовки обласного тому «Звід пам'яток історії та культури України. Сумська область» автором спільно з О. Коротею здійснено обстеження городищ-супутників літописного міста В'яхань . На городищі Боярське виявлено фрагменти гончарного посуду козацької доби, що дозволило ототожнити цю пам'ятку зі згадками Піщаного острогу середини XVII століття. На городищі Бабакове виявлено рештки об'єктів, пов'язаних з видобутком селітри, що знаходяться біля північного підніжжя городища (Осадчий, Коротя, 2018, с.69, 93).

У 2018 р. під час підготовки нового паспорту на пам'ятку археології національного значення – «Городище літописного міста В'яханя» В. Приймаком, О. Коротею та автором було здійснено картографічні роботи зі створення нових планів городищ та визначення їх площі за допомогою електронного тахеометра та системи супутникової навігації. Під час цих робіт було зафіксовано значні пошкодження культурного шару городища літописного міста В'яхань, загальна площа яких становила близько 0,2 га. Уточнено розміри та площу відкритого поселення навколо укріплень городища. Вона становить дещо менше заявленої раніше, а саме 20,5 га (Моргунов та ін., 2022, с.158-161, 170-171). Пошуки поселення біля Боярського городища також не мали успіху. Можливо, що під час розвідок 1971 р. та складання звіту було допущено помилку у прив'язці поселення, а фрагменти ліпного посуду належали не роменській культурі, а скіфській лісостеповій.

Щодо походження назви літописного міста, то на сьогодні не існує чіткого пояснення. В. Нерознак вказує на тюркське походження. Друга частина назви – «хань» може бути пов'язана з титулом верховного правителя кочових народів (Нерознак, 1983, с.54). Філологічні розвідки Ю. Писаренка з залученням текстів Ригведи та давньої арійської мови дають наступну трактовку назві – «непереможний у поєдинку». Поява таких назв на території Південної Русі, за його думкою може бути пов'язаною з переселенням іранців у середині XII століття (Писаренко, 2008, с.182-183). Однак такі висновки зовсім не підтверджуються археологічними даними. Заснування міста припадає на самий кінець XI століття і на той час іраномовного населення у Посуллі не було, а припущення знайомства давньоруського населення з текстами Ригведи або Авести є малоймовірним. Відсутні також і археологічні знахідки, пов'язані з побутом або озброєнням кочівників.

Мета статті

Метою роботи є комплексний аналіз топографії, укріплень та місця розташування літописного міста В'яхань у військовій (формування системи оборони) та соціально-економічній (шлях «Булгар-Київ») структурі Переяславського князівства від часу його заснування до руйнації як населеного пункту.

Виклад основного матеріалу

Долина р. Терн у її нижній течії є природним коридором, яким досить зручно йти на північ до Сейму. Саме це стало вирішальним у виборі місця для будівництва нової фортеці для оборони Путивля з півдня. Для цього було обране місце посеред долини, на острові, який утворювали дві

протоки Терну. Острів мав висоту близько 3 м і тверду поверхню, що дозволило будувати не тільки укріплення, а й житлові та господарські споруди. Навесні та восени рівень води піднімався і фортеця була майже неприступною як для піхоти так і вершників.

Початок будівництва укріплень припадає на кінець XI століття. У своїх ранніх публікаціях Ю. Моргунов писав, що городище виникло на місці невеликого поселення кінця X – XI століть. Згодом вчений переглянув та уточнив датування кераміки з поселення та городища і дещо скоригував висновки. Уся кераміка, знайдена на городищі та селищі має датування рубежем XI-XII – першою третиною XIII століть (Моргунов, 1982, с.240). Переважна більшість фрагментів гончарного посуду зустрінуто саме на території городища, а не поселення. Якщо на території острова існувало поселення, воно розташовувалося біля берега Терну, а не займало його найвищу точку якнайдалі від води. Було б логічним розташувати укріплення так, щоб воно розташовувалося поблизу заболоченої заплави і система оборони спиралася саме на неї, а не на рів. Але місце для городища було обрано свідомо за 120 – 150 м від води (Моргунов, 2009, с.23-24). Це дає змогу припустити, що цей культурний шар пов'язаний не з поселенням, а з часом будівництва укріплень. Він утворився за час підготовки території, риття рову та будівництва дерев'яної стіни (рис. 1). За даними джерел середини XVII століття аналогічне укріплення будували 150 чоловік з квітня по серпень (Дегтярьов, Осадчий, 2020, с.53).

Нижні шари стратиграфії валу свідчать про кілька етапів земляних робіт. Нерівності городища були нівельовані ґрунтом, який був вибитий під час копання рову. Він мав стати майданчиком на якому потім встановлювали дерев'яні кліті. Після того, як ґрунт було щільно утрамбовано його поверхню обпалили, про що свідчить шар вугілля, який відділяє його від глиняного заповнення кліті. Це було зроблено для того, щоб ущільнити та просушити ґрунтову основу валу та створити вугільний шар, який би перешкоджав гниттю нижньої частини дерев'яної конструкції. Яка саме конструкція була застосована при будівництві дерев'яної стіни зараз з'ясувати важко. Можливо, це був ряд зрубів, заповнених глиною, яка зафіксована над шаром вугілля (рис. 2). Навколо городища був викопаний рів. На сьогодні його глибина не перевищує 1,5 м у найнижчій частині. Зважаючи на досить значну ширину від 19 до 26 м його глибина могла сягати 2 – 3 м. Це якраз висота острова на якому розташоване городище (Моргунов, 1979, рис. 17).

У 80-х рр. XX століття у північно-східній частині рову була зроблена копанка для гусей глибиною 2 м. Ймовірно, рів фортеці був заповнений водою. На це вказує і його значна замуленість та невиразність зовнішнього краю. Розташоване у схожій топографічній ситуації городище Сампсоніїв острів мало рів глибиною до 3 м, в якому постійно стояла вода (Моргунов, 2009, с.29).

Одразу за дерев'яною стіною розташовувалися житлові та господарські споруди. Одна з них – заглиблений у материк об'єкт, був частково досліджений у траншеї, що розрізала внутрішню частину валу. У заповненні знайдено кераміку кінця XI – початку XII століть, що свідчить про їх синхронність (Моргунов, 1979, с.10). Зафіксована В. Богусевичем піч також розташовувалася поблизу валу, що дозволило йому зробити висновок про концентрацію житлової забудови біля внутрішньої частини оборонної стіни та наявності відкритого майдану у центрі (Богусевич, 1998, с.31).

Перші десятиліття свого існування В'яхань виконував суто військові функції. Життя існувало виключно на городищі, де зафіксована найбільш рання кераміка кінця XI – першої половини XII століття. У цей період ведеться активне будівництво цілої низки побічних укріплень, які знаходилися в місцях зручних переправ через річки та ділянки заболочених заправ. Це городища «Великий Самбір», «Кросна», «Миколаївка», «Пуста Торговиця». Таким чином за короткий час було забезпечено значну ділянку кордону зі Степом між містами Ромен та Путивль.

Фортеця контролювала значну територію заплави р. Терн від злиття її з р. Куриця до впадіння у Сулу. Важливим елементом оборони було місце переправи через Сулу. Воно відоме під назвою «Піщаний брід» з джерел козацької доби, зокрема позначене на карті Г.Л. де Боплана (Боплан, 1990, карта). Значення цього броду в тому, що він відкривав зручний шлях на північ без важкого підйому

на крутий правий берег Сули. Звідси шлях прямував до Вира та Путивля. На початку XII століття князі Святополк Ізяславич та Володимир Всеволодович Мономах здійснили ряд походів проти половців у Степ і одержали кілька важливих перемог.

У X – XIII столітті цією територією проходив торговий шлях з Булгара в Київ. Його дослідники О. Моця та А. Халиков реконструювали київську ділянку шляху на основі розташування городищ та особливостей рельєфу. На їх думку одним з пунктів, де могли зупинятися каравани був В'яхань. Він розташовувався між двома крупними археологічними комплексами – у с. Липове та Зелений Гай. На користь цього свідчить зручне розташування міста – посеред широкої заплави, де могли вільно розташовуватися каравани. Тут вони мали вільний доступ до води та корму для тяглових тварин, а у разі небезпеки сховатися за потужними укріпленнями фортеці (Моця, Халиков, 1997, с.96-111).

Але місто В'яхань дещо відрізняється від переважної більшості пунктів, що виконували роль караван-сараїв на торгівельному шляху. Майже всі вони пов'язані з племенами сіверян, які з X століття активно залучалися у міжнародну торгівлю. Вони мають значні за розмірами відкриті поселення та курганні могильники в яких представлені не тільки поховання місцевого населення, а й вихідців з інших племен та країн. Найбільша торгова активність на шляху з Булгара в Київ відбувалася наприкінці X – у першій половині XI століття. Саме в цей період на території переважної більшості пунктів на шляху зафіксовано розширення території поселень і навпаки, починаючи з кінця XI – початку XII століття ці поселення переживають спад та значно зменшується їх площа. Поява значної фортеці на торговому шляху підсилювала його безпеку, але вона мала суто військові функції, і не мала достатніх ресурсів, щоб забезпечувати каравани харчами та можливостями для ремонту, а, отже, питання щодо участі міста В'яхань у міжнародній торгівлі поки що лишається відкритим.

Перша літописна згадка про місто В'яхань датується 1147 р. і стосується походу князя Гліба Юрійовича у Посейм'я. В цей рік він вирушив з Курська, де посадив свого посадника і, разом з князем Святославом вирушив до міста Вир, який обложив разом з половцями. Під час облоги частина війська вирушила на південь до В'яханя, а не здобувши його (*не успеха ничтоже*), вирушила до Попаша (ПСРЛ. Т.2, с.356). Ця літописна розповідь свідчить про те, що між Виром та Попашем проходила дорога, або територія, придатна для швидкого пересування військ. Нажаль, коротка згадка про цей похід не дає змоги проаналізувати оборонні можливості фортеці. Можливо військо поспішало і не стало втрачати час на штурм В'яханя і попрямувало до Попаша. Друга згадка про місто датується 1149 р. і пов'язана з подіями походу Юрія Долгорукого та союзних йому руських князів на половців. В цьому епізоді В'яхань виступає як місце збору дружин перед переправою через Сулу та походом до Білої Вежі (ПСРЛ.Т.1, с.321).

Події міжусобної війни вплинули на структуру оборони міста. Зважаючи на те, що основне укріплення знаходилося посеред заплави і не мало огляду навколишньої території поблизу були збудовані два невеликих городища, розташованих на високих крутих берегах р. Терн. Вони були спостережними пунктами, які могли передавати сигнали сусіднім фортецям. Незважаючи на те, що вони розташовані майже навпроти, огляд з них був майже протилежний.

Боярське городище займало мис правого берега р. Терн, але з нього відкривався огляд у північно-західному напрямку, вздовж долини Терну. Саме там, на відстані 16 км знаходиться городище літописного міста Зартий. Подати сигнал, який би бачили у місті Вир було неможливо через особливості топографії. Різниця у висоті між Боярським городищем та дитинцем Вира становить близько 20 м, тоді як між Зартиєм та Виром не перевищує 10 м. Укріплення Боярського городища не типові для давньоруського періоду. В цей час будуються городища округлої форми, а напільні укріплення складаються з валу та рову. Це городище добре відоме ще з початку XX століття і не раз картографувалося. Але на всіх планах городище має досить виразний рів, який, навіть переходив у ескарп на західному схилі.

У 2018 р. автором та О. Коротю було обстежено Боярське городище і з'ясовано, що рів перед валом відсутній, а є кілька ям, не пов'язаних між собою. Вал рівний, фронтально відрізає стрілку мису від його продовження (Моргунов та ін., 2022, с.170-171). Такі укріплення типові для городищ

раннього залізного віку Путивльського Посейм'я. Вони не мають чітко вираженого культурного шару та фронтальний вал без рову (Осадчий, 2020, с.239-240). Про час будівництва валу може свідчити фрагмент ліпного горщика раннього залізного віку, знайдений на городищі (Моргунов, 1979, рис. 14). Культурний шар давньоруського часу незначний і слабо насичений фрагментами гончарного посуду другої половини XII – першої третини XIII століть, які трапляються, переважно, у північній частині городища. Скоріш за все, це укріплення було сторожовою вежею, яка зведена на території вже існуючих укріплень раннього залізного віку (рис. 3).

Бабакове городище розташоване на правому березі Терну і має досить добрий огляд заплави річки переважно на південь. Відстань та топографічні умови давали змогу сигналізувати жителям міста Попаш, яке знаходилося за 17 км на березі р. Сула. Городище за розмірами невелике, але має досить потужні земляні укріплення, які складаються з рову, ескарпованих схилів та валу. Такі укріплення відносили до XII – XIII століть і вважали пізнім проявом давньоруської фортифікації. Але вони зафіксовані переважно не тих городищах, які використовувалися селітроварами у XVII столітті. В результаті вибирання центральної частини валу, найбільш багатой на органіку, утворювалися дві та більше лінії валоподібних насипів (рис. 4).

У 1979 р. було здійснено зачистку стінок валу у місці, де був проритий прохід до городища. Вона показала, що основа валу зведена на жовтому материковому суглинку і складається з суглинку темно-коричневого кольору (рис. 5, 6). Зверху насипаний шар чорнозему з включенням грудок глини. Поверх чорнозему, ближче до центру валу, досипана подушка із жовтої глини. Усі три субструкції щільні, без знахідок і є основою валу. У нижній частині культурного шару, що примикає до основи валу, зустрінуті дрібні фрагменти посуду середини XII століття. Шар, що перекриває основу валу, найпотужніший, він складається з пухкого чорнозему з грудками глини, печини, каміння та кісток тварин. Кераміка, що міститься тут, відноситься до середини XII – першої половини XIII століття. Верхній тонкий прошарок складається з чорнозему без помітних домішок з керамікою другої половини XII – першої половини XIII століття. Зачистка торця валу і рову при в'їзді свідчить про два порушення стратиграфії. Перше з них простежено на зовнішньому схилі валу: безпосередньо під дерном плавно вигнуте поєднання субструкцій зрізане майже прямою лінією. Вершина подушки жовтої глини утворює з нижнім контуром дернового шару майже геометрично правильний кут. Це не могло статися при навмисному спорудженні двовальної системи. Друге порушення відзначено нижче по схилу валу, де вся конструкція прорізана глибокою канавою з крутими схилами, що затекла тонкою глиною лимонного кольору. Конструкція валу свідчить про два етапи будівництва та руйнування. Перший пов'язаний з будівництвом укріплень. Це шар темно-коричневого суглинку, який став основою для дерев'яних конструкцій. Згодом було здійснено ремонт стіни і замість пошкодженої стіни поставлено нову, а її заповнення складалося з культурного шару городища або поселення. Це відбулося у кінці XII – початку XIII століть, про що свідчать фрагменти посуду другої половини XII століття у другому горизонті валу. Про тип дерев'яної конструкції даних нема через діяльність селітроварів у XVII столітті (Моргунов, 1979, рис. 8).

З напільної сторони городища розташоване відкрите поселення площею близько 0,8 га. З його території походять фрагменти гончарного посуду другої половини XII – першої третини XIII століть, серед яких денце з клеймом, два фрагменти скляних браслетів, наконечник стріли XIII століття. Це городище та розташоване поряд селище є рештками сторожового поста, який у кінці XII століття було перебудовано та перетворено на невелику феодальну садибу (Моргунов, 1979, с.8). Важливість цього укріплення полягає в тому, що воно знаходиться на місці зручного похилого спуску з плато корінного берега до заплави. Він йде довгим мисом, утвореним мокрими балками, і оминати Бабакове городище було неможливим. Далі дорога прямувала до міста В'яхань, а вже потім повертала на південь до Піщаного броду.

У другій половині XII століття В'яхань з прикордонної фортеці перетворюється на невелике місто. Навколо укріплень з'являється відкрите поселення, площа якого становить близько 20 га, що було типовим для подібних населених пунктів навколо Путивля. Для ведення сільського

господарства активно використовувалася заплава р. Терн. Під час розвідок між городищами було знайдено поодинокі фрагменти гончарного давньоруського посуду, що свідчить про використання цієї території в господарських цілях. Щодо участі жителів В'яханя у торгових операціях, то знахідки, зроблені на городищах та поселеннях не дають змоги зробити позитивний висновок. Переважна більшість кераміки типова для Лівобережжя Дніпра. Окремі фрагменти можуть бути пов'язаними з кочівниками (Бабакове) або північно-західними регіонами Русі (В'яхань). У XII столітті відбувається перебудова міських укріплень. Старі конструкції демонтували, вал, який утворився на їх місці розширили, а на вершині встановили дерев'яні кліті. Їх заповнили ґрунтом з культурного шару городища. Останній чорноземний шар утворився вже після загибелі городища.

Загибель міста пов'язана з монгольською навалою. У навесні 1239 р. був захоплений Переяслав, а восени, після запеклого штурму, взятий Чернігів та розпочалося спустошення Сіверщини та лівобережних міст. Під час досліджень городища у 1972 та 1979 рр. Ю. Моргунов проаналізував два розриви у валу городища. Східний розрив вважався стародавнім, де саме і знаходилися в'їзні ворота. Але застосуванням системи супутникової навігації та безпілотного літального апарату було встановлено, що його пробрили у 60-ті рр. XX століття за допомогою бульдозера. Стінки проїзду досить рівні, ширина проїзду становить 12 м, що не співпадає з розмірами відомих башт давньоруського часу (Моргунов, 2018, с.138). З внутрішньої сторони валу є рештки бульдозерних відвалів, а рів з цього боку засипаний. Західний розрив має дещо інший вигляд. Стінки його похилі, ширина по верхньому краю становить близько 5 м. Цей розрив О. Моця пов'язував з монгольською навалою, та порівнював з розривами у валах давнього Суvara (Моця, Халиков, 1997, с.110, рис. 47). Після середини XIII століття городище лишалося незаселеним.

Знов на сторінки писемних джерел городище потрапляє в середині XVII століття. Течія Терну майже на 10 років стала умовним кордоном між Річчю Посполитою та Московією. Розташоване по середині долини городище намагалися осадити козаки з Ромнів, але зустріли опір з боку путивльських ратних людей. У 1642 р., після кількох сутичок було вирішено залишити його до остаточного вирішення питання про кордон. Остання спроба закріпитися на Деханському городищі відбулася у 1644 р. за особистої ініціативи князі І. Вишневецького. Але як і минулих років ця спроба була зустрінутою протидією з боку путивльських воєвод. Остаточно доля городища визначилася у 1647 р., коли територія нижньої течії Терну відійшла до Московського царства (Кулаковський, 2006, с.327-333). Можливо, і з цим був згоден Ю. Моргунов, західний розрив у валу городища може бути пов'язаний саме з намаганнями осадити городище в середині XVII століття. В цей час вал укріплення Бабакового городища був розварений козаками з Ромнів. Це є свідченням того, що життя на ньому припинилося мирним шляхом, адже для видобування селітри використовувалися перегнівші рештки дерев'яних конструкцій.

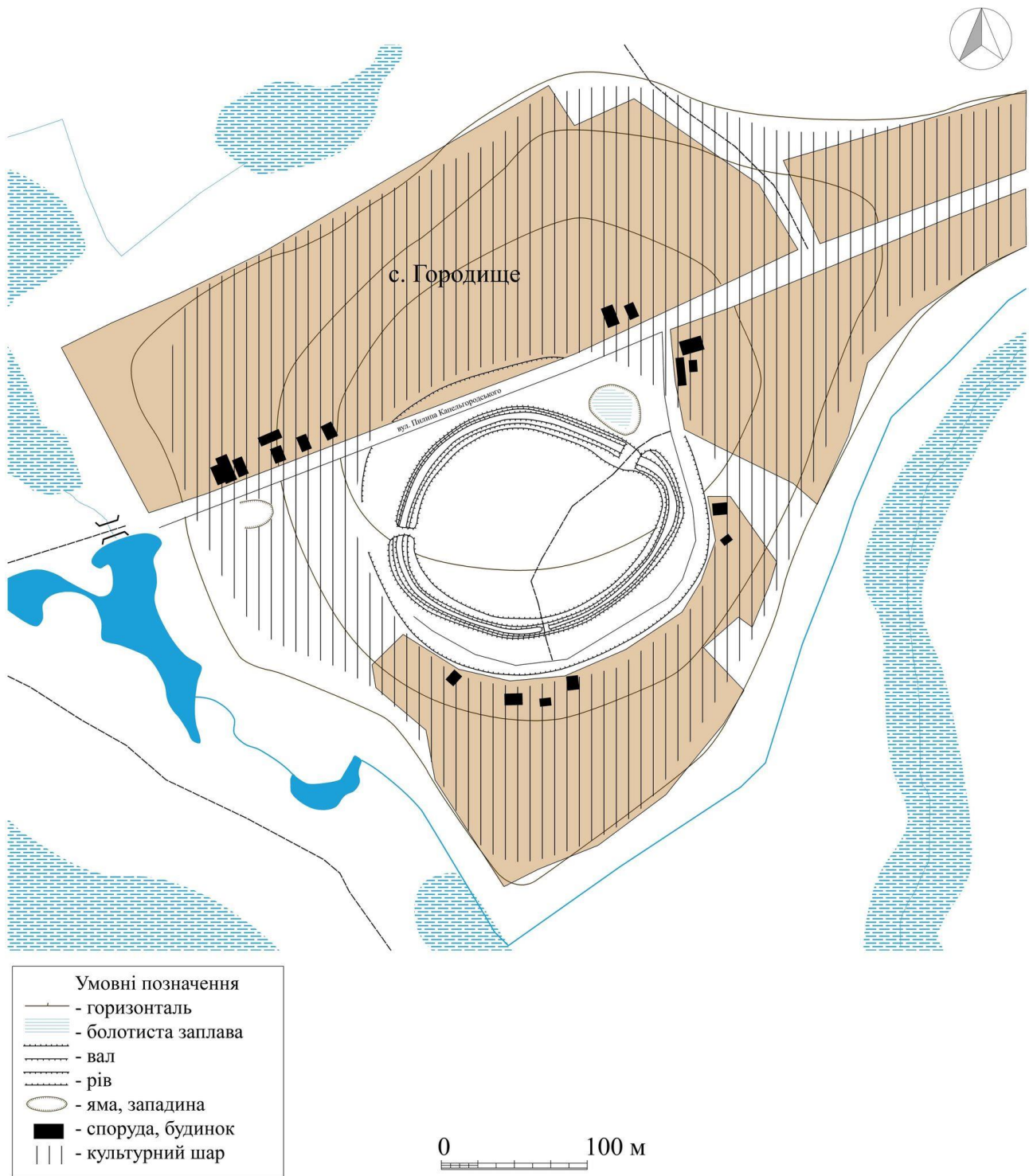


Рис. 1. Городище та поселення у с. Городище – рештки літописного міста В'яхань . План автора та О. Короті 2018 р.

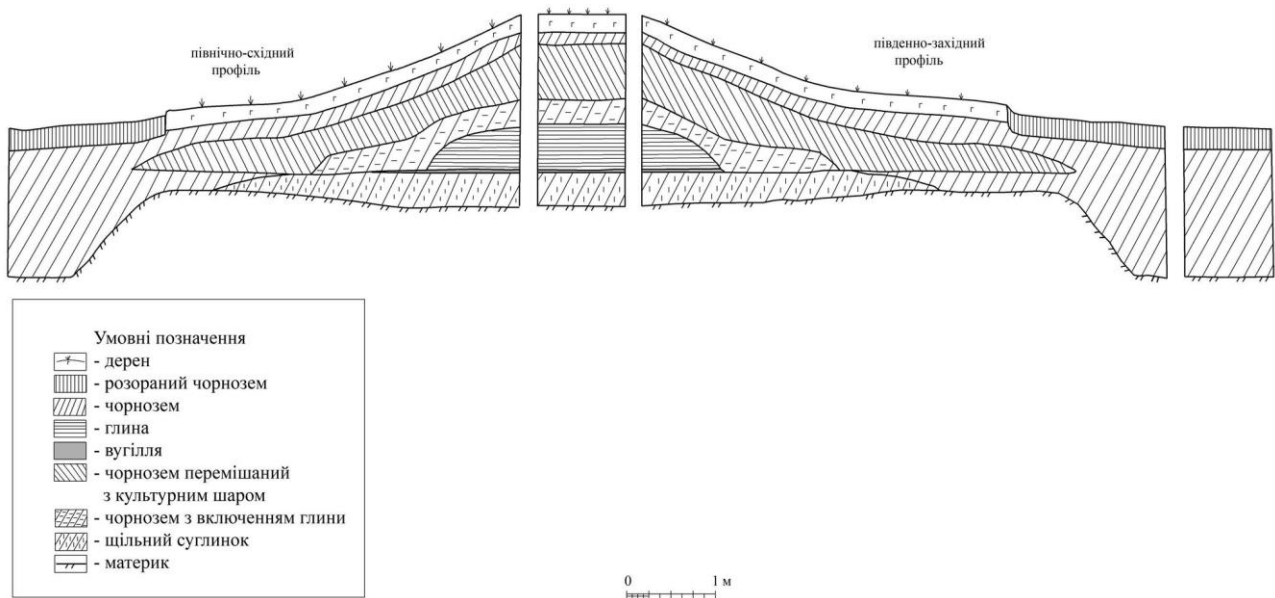


Рис. 2. Розріз внутрішнього схилу валу городища літописного міста В'яхань (за Ю. Моргуновим, 1979).

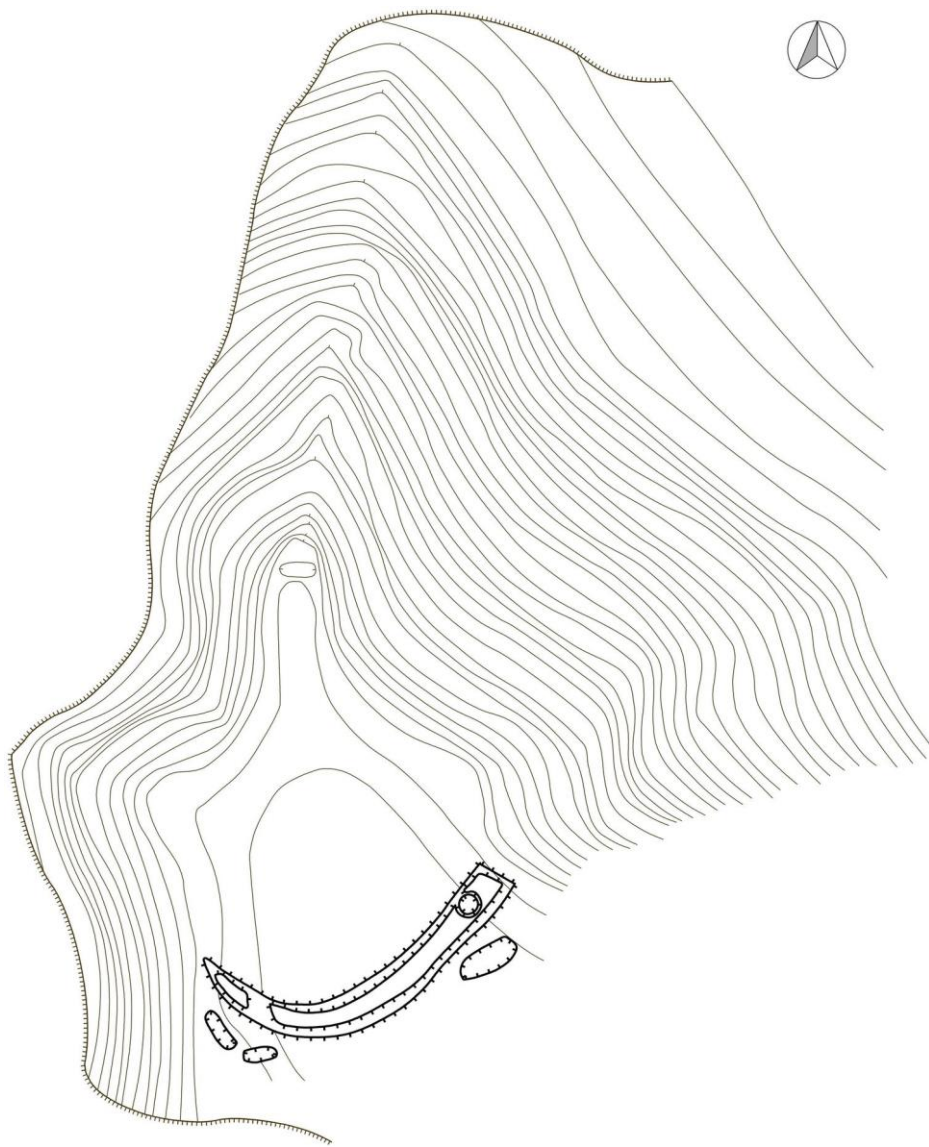
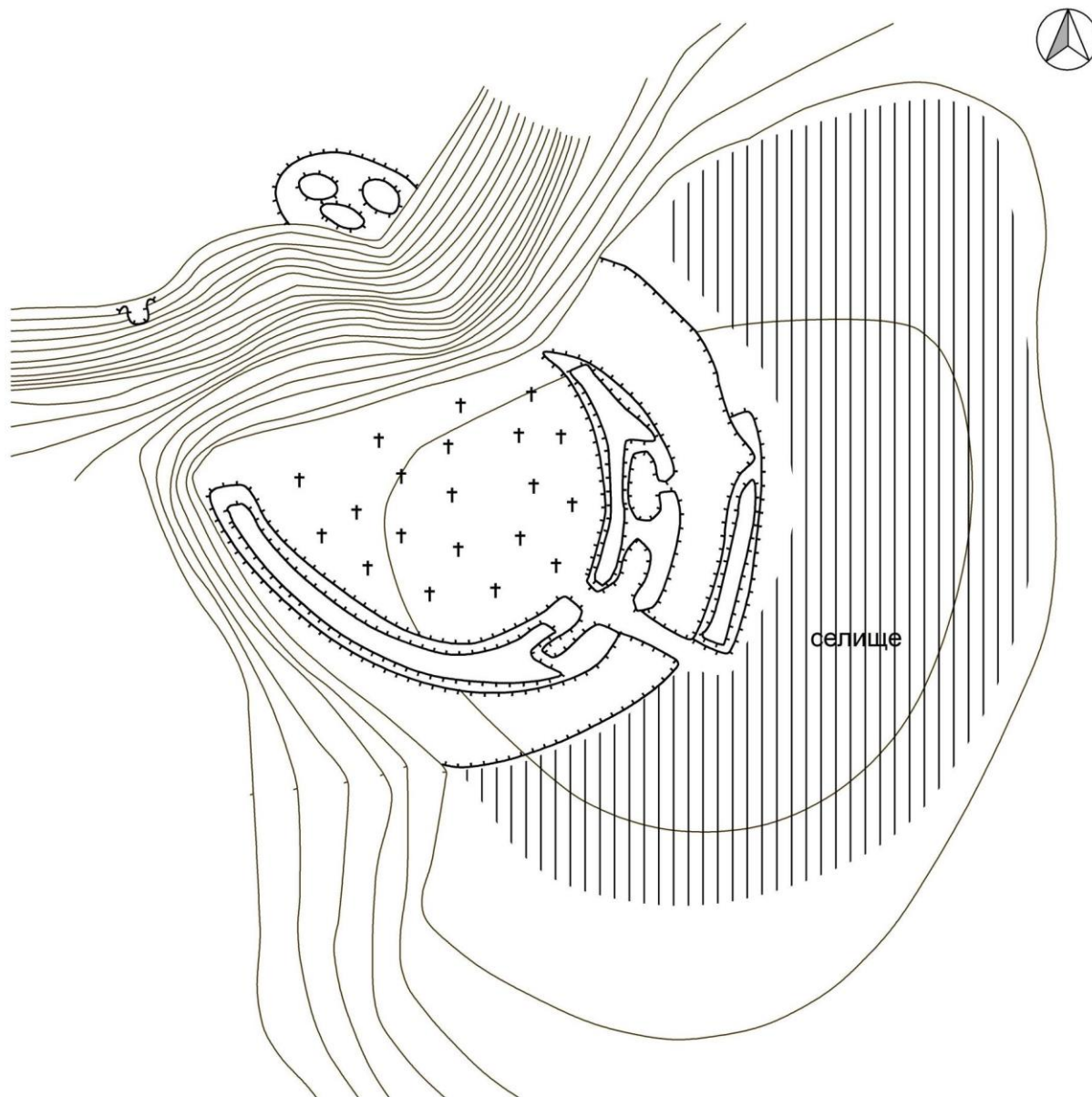


Рис. 3. Боярське городище. План автора та О. Короті 2018 р.



0 20 м

Рис. 4. Бабакове городище. План автора та О. Короті 2018 р.

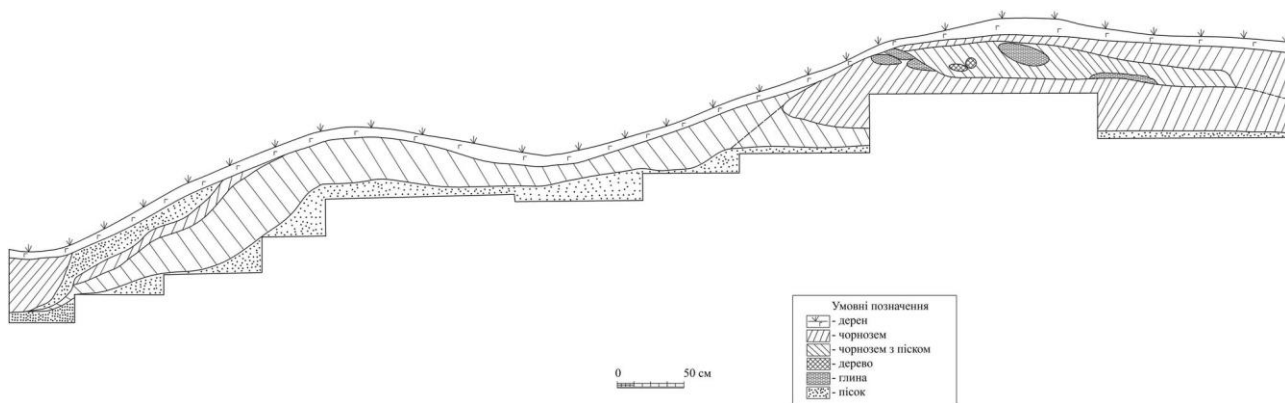


Рис. 5. Зачистка стінки валу городища Бабакове. (за Ю. Моргуновим, 1972).

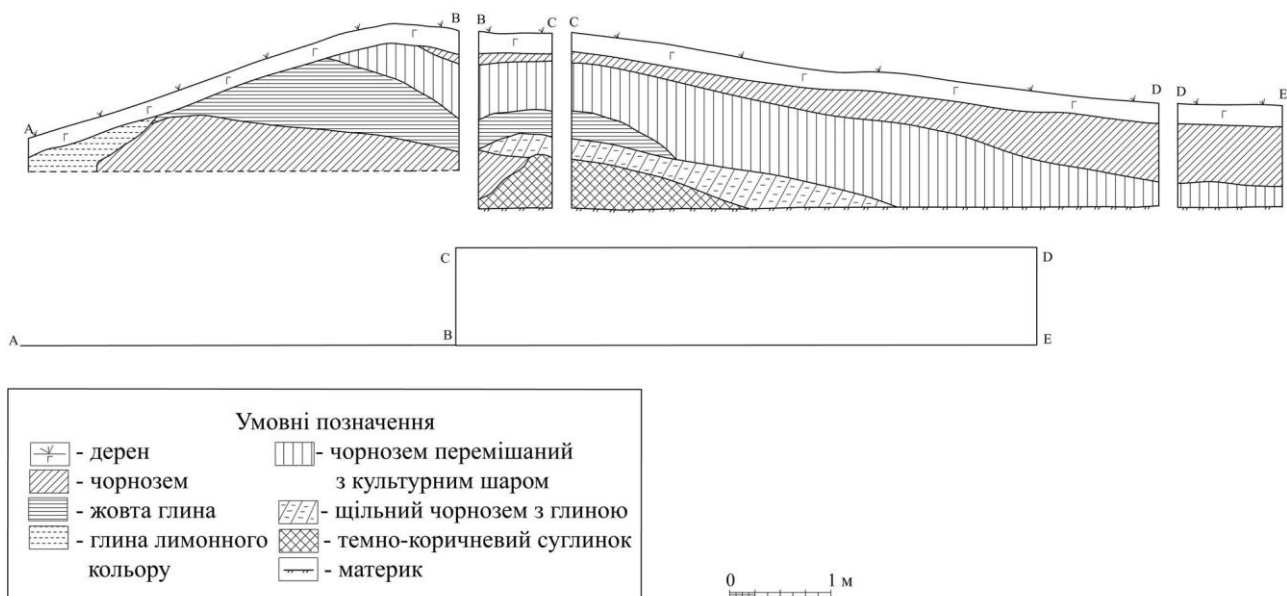


Рис. 6. Зачистка та розріз валу городища Бабакове (за Ю. Моргуновим, 1979).

Висновки

Отже, літописне місто В'яхань виникло наприкінці XI століття в нижній течії р. Терн. Його поява пов'язана з намаганням захистити шлях, який вів від переправи через Сулу на північ до Вири та Путивля. Фортеця була частиною з низки аналогічних укріплень, розмішених на місцях переправ через річки у межиріччі Сули та Сейму. 1147 р. В'яхань опиняється у вирі подій міжусобної війни, але його захисники змогли відбити напад на відміну від сусіднього Попаша. У другій половині XII столітті фортеця перетворилася на повноцінне місто з обширним посадом та городищами-супутниками, розташованими по обидва боки русла Терну. Одне з них так і лишилося суто військовим об'єктом, друге перетворилося на феодальну садибу з невеликим поселенням поряд з укріпленнями. Участь жителів літописного В'яханя у міжнародній торгівлі на шляху Булгар-Київ, на сьогодні не підтверджується даними археології. Його виникнення припадає на кінець XI століття, коли відбувається спад торгівлі, а серед знахідок відсутні східні імпорти. Загибель городища припадає на кінець 30-х рр. XIII століття і, скоріш за все, пов'язана з монгольською навалою 1239/1240 рр. З цього часу городище більше не відбудовується і лишається незаселеним аж до середини XVII століття, коли на його території намагалися закріпитися як козаки з Ромен так і путивльські ратні люди. Але значний розмір укріплень не давав змоги ефективно обороняти городище і після переговорів було досягнуто домовленості не осаджувати його.

Бібліографія

Багалеї, Д.И., 1906. Предисловие к археологической карте Харьковской губ. Объяснительный текст к археологической карте Харьковской губернии. *Труды XII Археологического съезда*. Т.1. Москва: издательство МАО.

Беляев, И.Д., 1852. О географических сведениях в Древней России. *Записки Императорского русского географического общества*, Книга VI. Санкт-Петербург: в типографии II Отдела собственной Е.И.В. Канцелярии.

Богусевич, В., 1998. Разведка на городище В'яхань . *Сумська старовина*, 3-4. Суми.

Боплан, Г.Л. де, 1990. *Опис України, кількох провінцій Королівства Польського, що тягнуться від кордонів Московії до границь Трансільванії, разом з їхніми звичаями, способом життя та веденням воєн*. Гійом Левассер де Боплан. *Опис України... Проспер Меріме. Українські козаки*. Богдан Хмельницький. Київ: Наукова думка.

Голубовский, П., 1884. *Печенеги, торки и половцы до нашествия татар*. *История южно-*

русских степей IX – XIII вв. Киев: в университетской типографии (И.И. Завадского).

Дегтярьов, С.І. та Осадчий, Є.М. 2020. *Копія «Строенной книги» острогу Камяного 1651 року.* Київ-Суми: вид. ЦП та УТОПШК.

Копилов, Ф.Б., 1946. *Звіт про роботу Посульської археологічної експедиції в 1946 р.* Науковий архів Інституту археології Національної академії наук України. 1946/22. Ф.е № 431.

Копилов, Ф.Б., 1949. *Посульська експедиція 1945 – 1946 рр. Археологічні пам'ятки УРСР. Слов'яни та Київська Русь. Матеріали польових досліджень Інституту археології Академії наук Української РСР за 1945 – 1946 роки, Т. I.* Київ: видання АН УРСР.

Кулаковський, П., 2006. *Чернігово-Сіверщина у складі Речі Посполитої (1618-1648).* Київ: Темпора.

Кучера, М.П. та Сухобоков О.В. 1971. *Звіт про роботу Лівобережного розвідзагону Інституту археології АН УРСР за 1971 р.* Науковий архів Інституту археології Національної академії наук України. 1971/17а.

Ляскоронский, В., 1901. *Городища, курганы длинные (змиевы) валы, находящиеся в бассейне р. Сулы. Труды одиннадцатого Археологического съезда в Киеве 1899, Т.1.* Москва: типография Г. Лиснера и А. Гершеля.

Моргунов, Ю.Ю., 1972. *Отчет о работе Посульской разведочной группы Института археологии АН, СССР на территории Сумской области УССР в 1972 году.* Науковий архів Інституту археології Національної академії наук України. 1972/114. Ф.е. 6378.

Моргунов, Ю.Ю., 1979. *Отчет о работе Посульской разведочной группы ИА АН СССР в 1979 г. на территории Сумской, Черниговской и Черкасской областей УССР.* Науковий архів Інституту археології Національної академії наук України. 1979/39. Ф.е. 9263.

Моргунов, Ю.Ю., 1982 *Летописный город В'яхань . Советская археология, 2.*

Моргунов, Ю.Ю., 2009. *Дерево-земляные укрепления Южной Руси X – XIII веков.* Москва: Наука.

Моця, А.П. и Халиков, А.Х., 1997. *Булгар-Киев. Пути. Связи. Судьбы.* Киев: ИА НАН Украины; Институт языка, литературы и истории им. Г. Ибрагимова.

Нерознак, В.П., 1983. *Названия древнерусских городов.* Москва: Наука.

Осадчий, Є.М., 2020. *Картографування городищ раннього залізного віку Путивльського Посейм'я. Старожитності Лівобережного Подніпров'я 2020. Збірник наукових праць. До 130-річчя з дня народження О.К. Тахтая (1890 – 1963).* Полтава-Харків: Майдан.

Осадчий, Є.М. та Коротя О.В. 2018. *Пам'ятки селітроваріння Південної Сіверщини XVII ст.* Харків: Майдан.

Писаренко, Ю. 2008. *К древнерусской топонимии. В'яхань . RUTHENICA, 7.* Київ: Інститут історії України НАН України.

Полное собрание русских летописей, издаваемое постоянной историко-археологической комиссией Академии наук СССР. Лаврентьевская летопись, 1927. Суздальская летопись по Лаврентьевскому списку, Т. 1, Вып. 2. Ленинград: изд. АН СССР.

Полное собрание русских летописей, изданное по Высочайшему повелению Императорской археографической комиссией. 1908. Ипатьевская летопись, Т.2. Издание второе, Санкт-Петербург: типография М.А. Александрова.

Филарет, 1857. *Историко-статистическое описание Харьковской епархии.* Москва: типография В. Готье. Отдел III.

References

Bagalej, D.I., 1906. *Preface to the archaeological map of the Kharkov province. Trudy XII Arheologicheskogo s"ezda, T.1.* Moskva: izdatelstvo MAO. [in Russian]

Belyaev, I.D., 1852. *On geographical information in ancient Russia. Zapiski Imperatorskogo russkogo geograficheskogo obshchestva, Kniga VI.* Sankt-Peterburg: v tipografii II Otdela sobstvennoj E.I.V.

Kancelarii. [in Russian]

Bogusevich, V., 1998. Reconnaissance at the Vyakhan hillfort. *Sums'ka starovina*, 3-4. Sumy. [in Russian]

Boplan, H.L. de, 1990. *Description of Ukraine, several provinces of the Kingdom of Poland, stretching from the borders of Muscovy to the borders of Transylvania, along with their customs, way of life and warfare. Guillaume Levasser de Beauplan. Description of Ukraine ... Prosper Merimee. Ukrainian Cossacks. Bogdan Khmelnytsky*. Kyiv: Naukova dumka. [in Ukrainian]

Holubovskiy, P., 1884. *Pechenegs, Torks and Polovtsy before the invasion of the Tatars. History of the South Russian steppes of the 9th - 13th centuries*. Kyev: v unyversytetskoï typohrafy (I.I. Zavadskoho). [in Russian]

Dehtiarov, S.I. ta Osadchyi, Ye.M. 2020. *A copy of the "Built Book" of the Stone Jail of 1651*. Kyiv-Sumy: vyd. TsP ta UTOPIK. [in Ukrainian]

Kopylov, F.B., 1946. *Report on the work of the Posul archeological expedition in 1946*. Naukovyi arkhiv Instytutu arkeolohii Natsionalnoi akademii nauk Ukrainy. 1946/22. F.e № 431. [in Ukrainian]

Kopylov, F.B., 1949. *Posul expedition 1945 – 1946. Arkheolohichni pamiatky URSS. Sloviany ta Kyivska Rus. Materialy polovykh doslidzhen Instytutu arkeolohii Akadkmii nauk Ukrainskoi RSR za 1945 – 1946 roky*, T. I. Kyiv: vydannia AN URSS. [in Ukrainian]

Kulakovskiy, P., 2006. *Chernihiv-Sivershchyna as a part of the Commonwealth (1618-1648)*. Kyiv: Tempora. [in Ukrainian]

Kuchera, M.P. ta Sukhobokov O.V. 1971. *Report on the work of the Left Bank reconnaissance detachment of the Institute of Archeology of the USSR Academy of Sciences for 1971*. *Naukovyi arkhiv Instytutu arkeolohii Natsionalnoi akademii nauk Ukrainy*. 1971/17a. [in Ukrainian]

Liaskoronskyi, V., 1901. *Hillforts, barrows, long (Zmiev) shafts located in the basin of the river Sula. Trudy odinnadcatogo Arheologicheskogo s"ezda v Kieve 1899*, T.1. Moskva: tipografiya G. Lissnera i A. Gershelya. [in Russian]

Morhunov, Yu.Iu., 1972. *Report on the work of the Consular Exploration Group of the Institute of Archeology of the Academy of Sciences, USSR on the territory of the Sumy region of the Ukrainian SSR in 1972*. *Naukovyi arkhiv Instytutu arkeolohii Natsionalnoi akademii nauk Ukrainy*. 1972/114. F.e. 6378. [in Russian]

Morhunov, Yu.Iu., 1979. *Report on the work of the Consular Exploration Group of the IA of the USSR Academy of Sciences in 1979 on the territory of the Sumy, Chernihiv and Cherkasy regions of the Ukrainian SSR*. *Naukovyi arkhiv Instytutu arkeolohii Natsionalnoi akademii nauk Ukrainy*. 1979/39. F.e. 9263. [in Russian]

Morhunov, Yu.Iu., 1982, *The chronicle town of Vyakhan'*. *Sovetskaya arkeologiya*, 2. [in Russian]

Morhunov, Yu.Iu., 2009. *Wood-and-earth fortifications of Southern Rus' in the 10th-13th centuries*. Moskva: Nauka. [in Russian]

Motsia, A.P. i Khalykov, A.Kh., 1997. *Bulgar-Kyiv. Ways. Connections. Fate*. Kiyev: IA NAN Ukrainy; Institut yazyka, literatury i istorii im. G. Ibragimova. [in Russian]

Neroznak, V.P., 1983. *Names of ancient Rus' towns*. Moskva: Nauka. [in Russian]

Osadchyi, Ye.M., 2020. *Mapping of Early Iron Age settlements of the Putivl Seed. Zbirnyk naukovykh prats. Do 130-richchia z dnia narodzhennia O.K. Takhtaia (1890 – 1963)*. Poltava-Kharkiv: Maidan. [in Ukrainian]

Osadchyi, Ye.M. ta Korotia O.V. 2018. *Monuments of salt-making of the Southern Severshchina of the 17th century*. Kharkiv: Maidan. [in Ukrainian]

Pysarenko, Yu. 2008. *To ancient Rus' toponymy. Vyahan. RUTHENICA*, 7. Kyiv: Instytut istorii Ukrainy NAN Ukrainy. [in Russian]

Polnoe sobranie russkykh letopsey, yzdavaemoe postoiannoï ystoryko-arkheohrafycheskoi komysseye Akademyy nauk SSSR. Lavrentevskaia letopys, 1927. *Suzdal chronicle according to the Lavrentyev list*, T. 1, Vyp. 2. Lenigrad: izd. AN SSSR. [in Russian]

Polnoye sobraniye russkikh letopisey, izdannoye po Vysochayshemu povelenyu Imperatorskoy arkheograficheskoy komissiyey, 1908. *Ipatiev's Chronicle*, T.2. Izdaniye vtoroye, Sankt-Peterburg: tipografiya M.A. Aleksandrova. [in Russian]

Fylaret, 1857. *Historical and statistical description of the Kharkiv diocese*. Moskva: typohrafiya V. Hote. Otdel III. [in Russian]

Yevhen Osadchyj

*Researcher of Institute of Applied Physics,
National Academy of Sciences of Ukraine, Kyiv
e-mail: osadchij.75@gmail.com
ORCID: 0000-0002-9143-110X*

CHRONICLE TOWN OF VYAKHAN

© Osadchyj, Ye. 2022

Abstract: The work is dedicated to one of the chronicle towns of the Upper Posullia. It has been known in science for more than a hundred years and has been reliably localized in the works of Archbishop Filaret and P. Golubovsky. In the second half of the twentieth century, the settlement of the chronicle town of Viahhan was studied by the Posullia archeological expedition led by Yu. Morgunov. During two field seasons in 1972 and 1979, the site of the hillfort, its fortifications, and the settlement located around it were excavated. In addition, exploration was carried out on two satellite settlements on the Tern River's high banks. According to the research results, the general chronology of the complex and its components is clarified, and the structure of defense structures and the time of their occurrence are investigated. The chronicle town of Viahhan emerged at the end of the 11th century as a powerful fortress on the way from the Steppe to Putivl and Novgorod-Siversky. The construction site was chosen on a hard-to-reach island in the middle of the Tern floodplain. In 1147 the fortress found itself in the vortex of the events of the internecine war between the princes. Vyahhan was not taken by the army of Prince Gleb Yurievich, which is evidence of the reliability of the fortifications in contrast to the neighboring Popash. The last mention of Viahhan dates back to 1149 when the wives of several princes met near the city before marching on the White Tower. After the end of the war, two outposts were built near Viahhan, which controlled the Tern Valley from the upper reaches to the confluence with the Sulu. It was there that an important ford was used by both the Polovtsians and the Russian princes. One of them - the settlement of Babakove - eventually turned into a small feudal estate, and the other - Boyarskoe - remained an observation point. The study of the fortifications of the two settlements indicates two main periods - direct construction and the second - reconstruction. In both cases, the type of wooden structure could not be traced. The cessation of life in the city of Viahhan and its outposts is associated with the Mongol invasion of 1239/1240 and the destruction of the left-bank principalities of Pereyaslav and Chernihiv.

Keywords: chronicle town, hillfort, Verkhne Posullia, fortifications of the 12th – 13th centuries.