

УДК 72.01

Світлана Лінда

доктор. архітектури, професор, завідувач кафедри дизайну та основ архітектури,  
Національний університет «Львівська політехніка», Львів  
e-mail: svitlana.m.linda@lpnu.ua  
orcid: 0000-0001-6963-6101

## ДІЯЛЬНІСТЬ НА ЗЛАМІ ЕПОХ: АРХІТЕКТУРНИЙ ТАНДЕМ ЮЛІАНА ДУХОВИЧА І ЗИГМУНТА МАЄРСЬКОГО

© Лінда С., 2022

<https://doi.org/10.23939/sa2022.02.087>

*Проаналізовано творчість двох архітекторів – Юліана Духовича та Зигмунта Маєрського, які розпочали свою творчу та педагогічну діяльність у міжвоєнний період у Львові, проте продовжили її вже після Другої світової війни у Польщі. Представлено їх творчість у міжвоєнний період у Львові, а також педагогічну діяльність у стінах Сілезької політехніки після Другої світової війни та проаналізовано практичні роботи. Показано, як їх довоєнний досвід та принципи модерністичної архітектури, характерні для львівської архітектурної школи, були використані та трансформовані у їхніх повоєнних реалізаціях.*

*Ключові слова: Юліан Духович, Зигмунт Маєрський, міжвоєнний період, архітектура, повоєнна Польща, Львів, Катовіце, Глівіце.*

### Вступ

Львівська архітектурна школа, яка розвивалася у стінах Львівської політехніки, була провідною архітектурною школою спочатку в Австро-Угорщині, а згодом, після 1918 р., у Другій Речі Посполитій. Викладачі та випускники Львівської політехніки успішно працювали у Галичині та повністю задовольняли потреби краю в архітектурних кадрах. Після Другої світової війни доля багатьох архітекторів-поляків, життя та творчість яких була нерозривно пов'язана із Львівською політехнікою, змінилася. Більшість із них виїхали у Польщу: Краків, Вроцлав, Глівіце, Гданськ, де активно працювали. Вони були на керівних посадах у вищих навчальних закладах архітектурного спрямування, безпосередньо долучившись до становлення повоєнної архітектурної освіти у Польщі. Багато з них працювало у проєктних організаціях, відбудовуючи країну від руйнувань війни.

### Постановка проблеми

Діяльність цих архітекторів все ще залишається малодослідженою. Розвідки та окремі статті є фрагментарними та не формують цілісної картини значення львівської архітектурної школи для розвитку польської архітектурної теорії та практики після Другої світової війни. *Метою статті* є представити Львівську політехніку міжвоєнного часу як навчальний заклад, традиції та професіоналізм якого стали підставою для формування архітектурної практики у повоєнній Польщі, а також виявити значення випускників й викладачів Львівської політехніки для розвитку польської архітектури на підставі аналізу їх повоєнної діяльності. У статті зосереджено увагу на архітектурній та педагогічній діяльності творчого тандему архітекторів Юліана Духовича та Зигмунта Маєрського.

### Аналіз останніх досліджень і публікацій

Як було зазначено вище, поки що не створено синтетичних праць, які б цілісно висвітлювали роль та значення “львівського” періоду у житті та творчості архітекторів, які після Другої світової війни змушені були переїхати у Польщу, та комплексно демонстрували їх доробок у повоєнній Польщі. Проте цій тематиці присвячено окремі статті та розділи монографій. Зокрема, автор ґрунтується на публікації у міжвоєнних архітектурних виданнях (для висвітлення діяльності у львівський період) (Pomnik Marszałka Józefa Piłsudskiego we Lwowie Projekty konkursowe, 1936), на статті сучасних дослідників: А. Бетлея (Betlej, 2004), Р. Наконечного (Nakonieczny, 2013), А. Боровік (Borowik, 2014), на таку синтетичну працю, як “Nauczyciele akademicy Wydziału Architektury Politechniki Śląskiej” (2011), а також на окремі Інтернет-ресурси.

### Виклад основного матеріалу

Яскравим творчим тандемом у формуванні архітектурної освіти та практики у повоєнній Польщі були Зигмунт Маєрський і Юліан Духович, які розпочали свою співпрацю ще у Львові після завершення навчання у Львівській політехніці.

**Львівський період творчості З. Маєрського та Ю. Духовича.** Зигмунт Маєрський (Zygmunt Majerski) (1909–1979) навчався у Львівській політехніці у 1927–1935 рр., від 1930 р. працював молодшим асистентом кафедри історичної архітектури, а згодом, від 1938 р. працював на кафедрі “Архітектура-II” під керівництвом проф. В. Мінкевича.

Юліан Августин Духович (Julian Augustyn Duchowicz) (1912–1092) закінчив Львівську політехніку у 1936 р. У 1934–1937 рр. працював молодшим, а згодом старшим асистентом на кафедрі утилітарного будівництва під керівництвом В. Дердацького.

Співпрацю З. Маєрський і Ю. Духович розпочали з активного конкурсного проєктування, де майже завжди завойовували високі призові нагороди. Так у 1934 р. вони взяли участь у таких архітектурних конкурсах, як “Дім здоров’я в Юраці” (I нагорода), “Дім здоров’я в Моршині” (I нагорода). Брало участь у конкурсі на проєкт комплексу будинків Механічного відділу Львівської політехніки (1939 р., II нагорода). У 1936 р. вони взяли участь у конкурсі на розпланування Південного молу і прилеглої території, а також на ескізний проєкт “Вітрильного морського осередку” у порту Гдині. Серед 25 учасників проєкт З. Маєрського і Ю. Духовича був нагороджений III премією, здобувши разом 56 пунктів (1937) (рис. 1).

Напевне, найзначнішим здобутком тандему архітекторів у довоєнний час була участь і здобуття I нагороди у конкурсі на проєкт пам’ятника Ю. Пілсудському у 1936 р., який був оголошений Радою міста Львова у 1935 р. Для встановлення монумента конкурсною комісією було обрано два місця: схил Цитаделі при вулиці Пелчинській (сучасна Вітовського) та Губернаторські Вали (тепер вул. Винниченка). Кожна ситуація мала свої переваги і обмеження. У першому випадку – багато простору та великі можливості щодо композиційного та просторового вирішення, проте на певній відстані від загальноміського центру. У другому випадку – вигідне розташування у центрі міста, проте є обмеження, пов’язані браком простору та вигідних оглядових точок. 25 квітня 1936 р. комісія оголосила остаточні результати, де першість отримали З. Маєрський і Ю. Духович. Автори обрали для спорудження пам’ятника схил Цитаделі (рис. 2). Насправді проєкт навіть трохи виходив за вимоги конкурсного проєктування, оскільки передбачав не лише створення монументу, але і перетворення простору навколо вул. Пелчинської на новий центр міста. На північному боці площі повинен був бути розташований монумент, який би мав добрий огляд на схилі Цитаделі і був поєднаний із площею терасами, призначеними для глядачів. Автори також пропонували розмістити на Цитаделі спортивний осередок: стадіон на 25 тис. місць, спортивні зали та тенісний корт на 2,5 тис. місць (Pomnik Marszałka Józefa Piłsudskiego we Lwowie Projekty konkursowe, 1936). Проєкт не був реалізований.

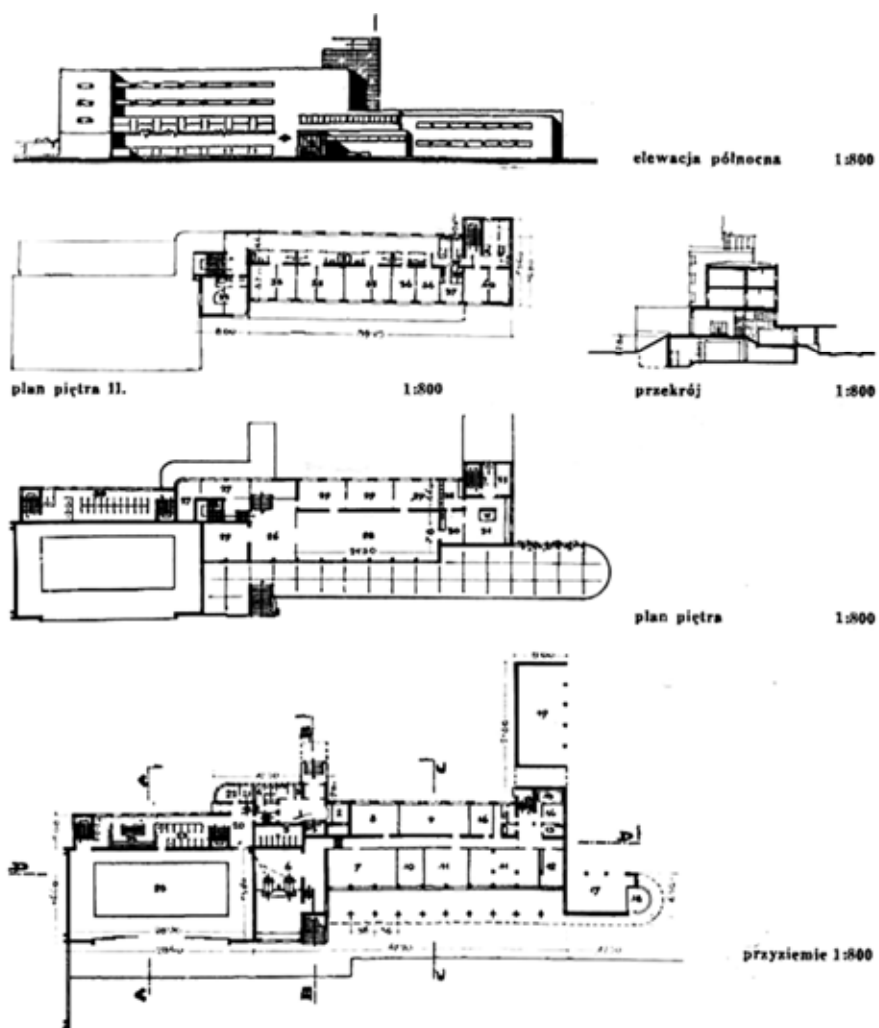
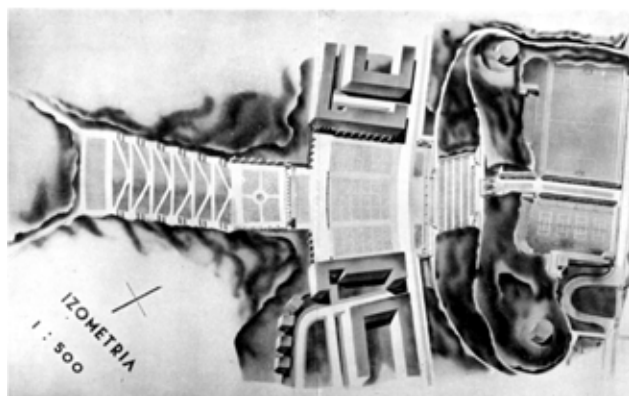
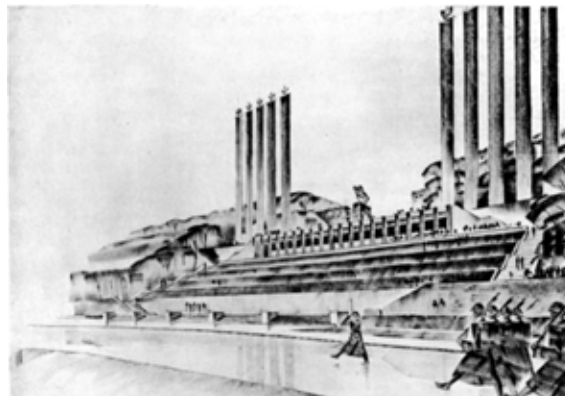


Рис. 1. Конкурсний проєкт на розпланування Південного молу і прилеглої території, а також на ескізний проєкт “Вітрильного морського осередку” у порті Гдині, III нагорода 1936 р., арх. З. Маєрський, Ю. Духович Фасад, поверхові плани, перетин (Konkurs na rozplanowanie Mol a Południowego i terenów przyległych oraz na projekt szkicowy “Żeglarskiego Ośrodka Morskiego” w porcie i mieście Gdyni, Architektura I Budownictwo, No. 2, 1937, S. 48,49.)



a



b

Рис. 2. Конкурсний проєкт на пам’ятник Юзефу Пілсудському у Львові, I нагорода 1936 р., арх. З. Маєрський, Ю. Духович: а – генплан; б – перспектива (Pomnik Marszałka Józefa Piłsudskiego we Lwowie Projekty konkursowe, Wydawnictwo komitetu uczczenia pamięci marszałka Józefa Piłsudskiego we Lwowie, 1936)

Назавершеним залишився ще один важливий для Львова проєкт, створений Ю. Духовичем і пов'язаний із однією із найвідоміших сакральних будівель Львова – костелом Матері Божої Остробрамської. Костел, який розташували у найвищій точці вул. Личаківської, почали реалізовувати у 1931 р. за проєктом Т. Обмінського. Завершений він був В. Дайчаком у 1938 р. У тому ж році було прийнято рішення поряд із костелом збудувати ремісничу школу та бурсу для бездомної молоді. У вересні 1938 р. повстав тимчасовий Організаційний Комітет, на зібранні якого арх. Ю. Духович представив свій перший проєкт. Вже у листопаді 1938 р. був посвячений наріжний камінь. Архітектор вдосконалював проєкт, який оцінювала комісія (рис. 3). У серпні 1939 р., після урегулювання земельних питань, будова повинна була розпочатися. Проте цьому завадив вибух Другої світової війни (Betlej, 2004). Новітній, функціоналістичний будинок так і залишився лише проєктом.

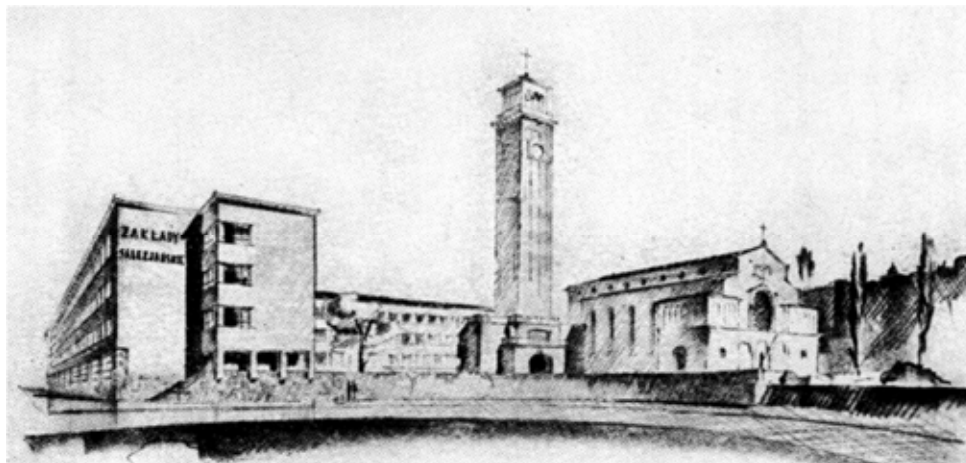


Рис. 3. Проєкт ремісничої школи та бурси для бездомної молоді у Львові 1938–1939, арх. Ю. Духович (Betlej, A., 2004. “Kościół wotywny p. w. Matki Boskiej Ostrobramskiej na Łyczakowie” w: *Kościoly i klasztory Lwowa z wieków XIX i XX*. Kraków: Międzynarodowe Centrum Kultury, S. 747)

Доля архітекторів під час Другої світової війни склалася по-різному. Ю. Духович під час війни перебував у Львові. А З. Масрський під час вересневої кампанії був арештований і перебував у неволі у концентраційному таборі Офляг VII А Мурнау (Oflag VII A Murnau) у Баварії, у 1945–1947 рр. перебував в Італії, де запроєктував Польський військовий цвинтар в Болоньї (1946) – найбільше поховання польських воїнів в Італії (рис. 4) (Polski Cmentarz Wojenny w Bolonii).



Рис. 4. Польський військовий цвинтар у Болоньї 1947 р., арх. З. Масрський  
Вхідна група (фото С. Лінди, 2021)

*Діяльність архітектурного тандему на Сілезії.* У червні 1947 р. З. Маєрський повернувся у Польщу і з першого вересня того ж року почав викладати як старший асистент, а потім доцент на кафедрі утилітарного будівництва Сілезької політехніки в Глівіце. Під час тимчасової ліквідації кафедри архітектури у 1954–1964 рр. він працював на кафедрі проектування житлових і громадських будівель на архітектурному факультеті Вроцлавського технічного університету, отримавши звання доцента в 1959 р. А з моменту відновлення кафедри у Політехніці у Глівіцах у 1964 р. З. Маєрський очолив кафедру проектування житлових і комерційних будівель, згодом – кафедру архітектурного проектування. У 1966–1971 рр. він був деканом Факультету будівництва та архітектури Сілезької політехніки, а після її реорганізації з 1971 р. він став директором Інституту архітектури та містобудування. У 1977 р. він став першим деканом Факультету архітектури Сілезької політехніки (Nakonieczny, 2013).

У рамках репатріації у Ю. Духович 1945 р. він переїхав до Польщі і оселився в Глівіцах, де розпочав роботу на Інженерно-будівельному Факультеті кафедри утилітарного будівництва Сілезької політехніки. Рік працював на посаді заступника професора, а потім до 1952 р. – на посаді доцента. Наступні два роки, будучи доцентом, очолював кафедру утилітарного будівництва аж до закриття архітектурного факультету у 1954 р. Після закриття зазначеного факультету він переїхав до Вроцлава, де отримав звання заступника професора на Факультеті архітектури, а в 1958 р. став доцентом. У 1962 р. він обійняв посаду заступника декана факультету після Зигмунта Маєрського, працював на цій посаді два терміни, а потім до 1971 р. очолював заклад громадської архітектури. У 1968 р. отримав звання доцента кафедри проектування житлових будинків та одночасно до 1971 р. очолював Інститут архітектури та містобудування (Nakonieczny, 2013).

Окрім педагогічної діяльності, архітектори займалися містобудуванням та проектуванням. У 40-х рр. ХХ ст. вони брали участь у чисельних конкурсах: на Центральний будинок молоді у Варшаві (1947 р., II нагорода), Народний театр у Лодзі 1948 р., II нагорода), відпочинковий осередок “Орбіс” у Варшаві (1949 р., II нагорода). Також їм вдалося реалізувати чимало проєктів. Найзначніші реалізації Ю. Духовича та З. Маєрського були зосереджені, переважно, у Катовіцах та Глівіцах – на Нижній Сілезії. Це адміністративний будинок у Катовіцах та пл. Ринок, 13 (1947), Палац молоді в Катовіцах (1948), будівля гірничого факультету Сілезького технічного університету в Глівіце (1953), Будинок музики і танцю в Забже біля Катовіц (1957), театр в Ополе (1961), житлова і службова будівля в Глівіце на вул. Лужицькій (1962), житловий масив Ставово в Глівіце (1968), будинок Факультету хімічної технології та інженерії Сілезького технологічного університету в Глівіцах (1970) (Nakonieczny, 2013).

Катовіце завжди було важливим промисловим центром, а після Другої світової війни поряд із Варшавою стало містом інтенсивного урбаністичного та архітектурного розвитку. Це сталося не випадково, а внаслідок накладання багатьох чинників. Містобудівна структура промислового міста завжди була доволі складною, а центр Катовіц зазнав серйозних втрат під час війни. У січні 1945 р. повністю згоріла північна частина міста (імовірно через підпал військовими Червоної Армії). Важливу роль в урбаністичних повоевних перетвореннях міста відіграло і специфічне відношення нових влад до минулої архітектурної спадщини, оскільки забудова ХІХ ст. трактувалася як “після німецька” (“роп’ємієска”) і, з огляду на це, не представляла жодної вартості, а навпаки – була в опозиції до формування нового соціалістичного образу міста. У цьому контексті “природною” була практика знесення багатьох відомих будинків кінця ХІХ – початку ХХ ст. (готель “Вежа” або магазин “Делікатеси”). Їх форма абсолютно дисгармоніювали із новими трендами в архітектурі того часу. Катовіце стали столицею великого воєводства, цю столицю необхідно було швидко відбудувати, щоб вона відповідала своєму статусу (Borowik, 2014).

Відповідно до ідеологізованих уявлень того часу, нові Катовіце повинні були відображати пролетарську, “не буржуазну” сутність міста. Вже в 1946 р. був оголошений перший конкурс на регулювання Ринкової площі міста. А перший план розвитку міста, зосереджений здебільшого навколо ринкової площі, був опрацьований у 1947 р. Ю. Духовичем і Маріаном Срамкевичем (Marian Sramkiwicz). І найпершою реалізованою будівлею на Ринковій площі став житлово-адміністративний будинок – т. зв. “Зеленяк”, побудований у 1947–1948 рр. за проєктом тих самих архітекторів (рис. 5) (Borowik, 2021).



а

б

Рис. 5. “Зеленяк” – перший житлово-адміністративний будинок, зведений на пл. Ринок у Катовіцах після війни, арх. Ю. Духович, М. Срамкевич, 1947–1948 рр.: а – проектна перспектива (Borowik A., (2021). *New Katowice: the form and ideology of the Polish post-war architecture based on the example of Katowice (1945–1980)*, Warszawa: Neriton, S. 21); б – сучасний вигляд (фото С. Лінди, 2022 р.)

У 1953 р. помер Й. Сталін. Катовіце було перейменовано на Сталіноград, тоді ж сформувалося нове урбаністичне бачення центральної частини міста, яке стало визначальним для його розвитку до 60-х рр. XX ст. У 1954 р. оголошено новий міський конкурс на впорядкування центру міста. У результаті конкурсу було відібрано кілька робіт, серед них – концепцію Ю. Духовича та З. Маєрського (рис. 6). Враховуючи їх концепцію, було створено кінцевий проект, авторами якого стала група архітекторів катовіцького “Містопроект”. У 1956 р. було опрацьовано план детального планування під керівництвом З. Маєрського (Borowik, 2014).



Рис. 6. Конкурсний проект реконструкції центральної частини Катовіц 50-ті рр. XX ст., арх. Ю. Духович, З. Маєрський (Borowik A., 2021). *New Katowice : the form and ideology of the Polish post-war architecture based on the example of Katowice (1945–1980)*, Warszawa: Neriton, S. 28)

У 1948 р. був оголошений конкурс на палац молоді у Катовіцах, який виграли Ю. Духович та З. Маєрський. Проект був представлений на конкурс під гаслом: “Проект палацу дитини робітничого Товариства Приятелів дитини у Катовіцах”. Це була мультифункційна будівля, яка поєднували театр, клубні приміщення, господарський двір та ігрове подвір’я. 3 грудня 1951 р. будівля Палацу молоді ім. Болеслава Берута була урочисто відкрита (рис. 7).



а



б

Рис. 7. Палац молоді у Катовіцах 1948–1951 рр., арх. З. Маєрський, Ю. Духович: а – блок театру із входом, який акцентовано лоджією; б – внутрішній двір; в – рельєф, який прикрашає фасад будівлі з боку внутрішнього двору, на якому зображено будівельника, що дарує матері та дитині будівлю палацу (фото С. Лінди, 2022 р.)



в

Зазначена будівля гармонійно вписується в містобудівну композицію міста, займаючи квартал між вулицями Міколовською (Mikołowska), Стальмаха (Stalmacha), Кілінського (Kilińskiego) та Жвірки і Вігури (Żwirki i Wigury). Просторова композиція побудована на поєднанні двох об’ємів: з головною будівлею, витягнутою вздовж вул. Міколовської та розташованим поперечно театральним блоком, вхід до якого акцентовано лоджією. Приміщення згруповані навколо просторого внутрішнього двору. Стиль будівлі відображав уподобання епохи: це була обов’язкова у той час орієнтація на класичну спадщину. Незважаючи на це, архітекторам вдалося зберегти свій характерний архітектурний почерк, який сформувався ще у міжвоєнний час у Львові та відображав естетику функціоналізму. Загальна композиція є підкреслено асиметрична (на відміну від пропагованої у той час симетрії), об’єми – лаконічні, з мінімумом архітектурного декору. Проте час вимагав відповідності зовнішнього вистрою ідеологічним установкам епохи, тому фасади з боку внутрішнього двору були оздоблені барельєфами, які конкретизували функцію будівлі. Перший барельєф зображував схід сонця для

соціалістичних ідей, другий був присвячений темі миру, третій зображав будівельника, який, тримаючи в руках глобус і компас, розмовляв з матір'ю та дитиною про те, як має виглядати майбутній проект, а на останньому барельєфі було зображено будівельника, який дарує будівлю матері та дитині. Елементи архітектури соціалістичного реалізму збереглися донині як в інтер'єрі, так і на фасадах будівлі. У 2010 р. об'єкт був списаний у реєстр пам'яток архітектури (Nakonieczny, 2013).

Серед значних нових культурно-просвітницьких будівель, збудованих за проектом тандему архітекторів, став Будинок музики та танцю в Забже під Катовіцями у 1957 р. (рис. 8). Архітектура будівлі, побудована на експресивному співставленні двох об'ємів (кубічного та призмоподібного), відображала нову естетику модерністичної архітектури, яка стала набирати популярності після смерті Сталіна та відмови від соцреалізму. До цього часу концертний зал, запроєктований більше 60 років тому, залишається одним із найбільших з точки зору місткості (більше 2000 місць), відрізняється досконалою акустикою та дуже добрим технічним оснащенням (Nakonieczny, 2013).

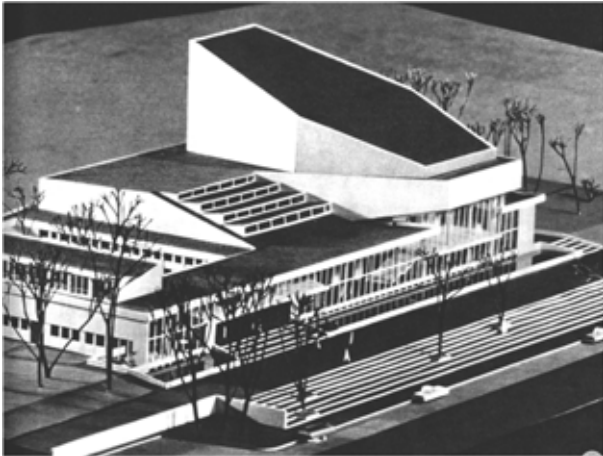


*Рис. 8. Будинок музики і танцю в Забже біля Катовіц  
1957 р., арх. Ю. Духович, З. Маєрський (фото С. Лінди, 2022 р.)*

Відразу після війни поновив свою діяльність і театр в Ополі, розташований після війни в адаптованій будівлі концертного залу. Будувати театр розпочали ще німці під час Другої світової війни. Це мала бути помпезна історизуюча будівля із монументальним колонним портиком. Тривалий час на місці майбутнього театру залишалися лише фундаменти. Нова будівля театру була запроєктована саме на цих фундаментах. Її запроєктували Ю. Духович і З. Маєрський у 1965 р. (рис. 9). Урочисте відкриття будівлі, дуже сміливої за своєю архітектурою, відбулося у 1975 р.. На той момент то був третій за величиною драматичний театр у Польщі. Будівля була не тільки величезною, але й високо-технологічною як на свій час (Nakonieczny, 2013).

Характеристика діяльності Ю. Духовича і З. Маєрського неможлива без висвітлення роботи над ще одним проектом, над яким вони працювали тривалий час – розбудови комплексу Сілезької політехніки у Глівіцах.





а



б

Рис. 9. Театр ім. Кохановського в Ополі 1965–1975 рр., арх. Ю. Духович, З. Маєрський:  
а – макет; б – сучасний вигляд

Джерело: а) <https://polska-org.pl/974438.foto.html?idEntity=531627>, б) фото С. Лінди, 2022



Рис. 10. Будинок Гірничого факультету Сілезької політехніки у Глівіцах 1953 р., арх. Ю. Духович, З. Маєрський (фото С. Лінди, 2021 р.)



Рис. 11. Будинок Факультету технології та хімічної інженерії Сілезької політехніки у Глівіцах 70-ті рр. ХХ ст., арх. Ю. Духович, З. Маєрський (фото С. Лінди, 2021 р.)

Вища освіта у Глівіцах почала активно розвиватися з ХІХ ст. – часу розвитку важкої металургії, коли з'явилася нагальна потреба у висококваліфікованих кадрах. Таким чином, у 1896 р. повсталася Королівська академія будови машин та гірництва. У 1945 р., після завершення війни, всі її будівлі, які на той час були зведені, перейняла Сілезька політехніка, що у той час почала формуватися. З того часу активну участь у розбудові комплексу новопосталої політехніки брали архітектори зі Львова, що у рамках репатріації змушені були переїхати у Польщу. Найактивнішу участь у процесі брали Тадеуш Тодорович-Тодоровський, а також Ю. Духович та З. Маєрський. Вони перенесли на ґрунт Сілезії традицію Львівської політехніки – розбудова комплексу навчального закладу силами викладачів самого закладу. За проектом Ю. Духовича та В. Маєрського у 1953 р. було збудовано новий будинок Гірничого факультету (рис. 10). Це була масштабна будівля, яка складалася із кількох блоків, поєднаних між собою галереєю-проходом і витримана у класизуючих формах, як того вимагала тодішня естетика архітектури. Площина фасаду перших двох поверхів була оздоблена грубим рустом, а третій та четвертий – розчленовані ритмічними рядами пілястр, відсилаючи до канонів ордерної композиції (Nakonieczny, 2013).

Хімічний факультет Сілезької політехніки було утворено відразу після війни – у 1945 р. Він розмістився в існуючих на той час будівлях. Проте у 1968 р. на Хімічному факультеті було проведено суттєву реорганізацію, збільшилася кількість кафедр. Постає проблема будівництва нового корпусу – будівлі Факультету технології та хімічної інженерії, який у 1970 р. запроєктували працівники Політехніки Ю. Духович та З. Маєрський (рис. 11). Функціоналістична архітектура будівлі відображала нові тенденції у будівництві із збірних залізобетонних конструкцій (Nakonieczny, 2013).



*Рис. 12. Офісна вежа “Полтегор” у Вроцлаві  
1974–1982 рр., арх. С. Щенснович-Соловій, Ю. Духович, Я. Шиманський  
([https://pl.wikipedia.org/wiki/Poltegor\\_Centre\\_we\\_Wroc%C5%82awiu#/media/Plik:Poltegor\\_wroclaw.JPG](https://pl.wikipedia.org/wiki/Poltegor_Centre_we_Wroc%C5%82awiu#/media/Plik:Poltegor_wroclaw.JPG))*

В історію сучасної архітектури Польщі увійшла офісна будівля “Полтегор” (“Poltegor”), яка була збудована у Вроцлаві у 1974–1982 рр. Одним із архітекторів був Ю. Духович (рис. 12). Основою конструкції будівлі була центральна монолітна залізобетонна шахта, в яку в ковзаючій опалубці укладалася бетонна суміш. У шахті розміщувалися ліфтові стояки, сходи, туалети та інсталяційна шахта. Зовнішні стіни були виконані із сталевій збірній конструкції. У той час офісний будинок був найвищим у Вроцлаві. На жаль, зі зміною форми власності на землю будівля у 2007 р. була демонтована (Nakonieczny, 2013).

Ю. Духович та З. Маєрський залишили по собі величезну архітектурну спадщину, безліч нагород, як окремо, так і разом. До цього часу вони залишаються одними із найбільш шанованих творців архітектурної освіти у Сілезькій політехніці.

### Висновки

У міжвоєнний період архітектурна школа Львова переживала період інтенсивного розвитку та розквіту. Це була одна із найсильніших архітектурних шкіл Другої польської республіки. Основи архітектурної практики, закладені у Львові у міжвоєнний період, стали важливим фундаментом для творчого розвитку багатьох вихованців, які волею долі після завершення Другої світової війни змушені були переїхати до Польщі. Серед таких архітекторів були Ю. Духович та З. Маєрський. На ґрунт Сілезької політехніки були перенесені кращі традиції львівської архітектурної освіти, такі як: нерозривний зв'язок між реальним проектуванням та навчанням, прагнення до новизни та втілення в проєктах сучасних ідей архітектури та містобудування, побудованих на ідеології раціональності, доцільності, певним чином на утопічній мрії побудови оновленого суспільства за допомогою нової архітектури; участь викладачів у розвитку архітектурного комплексу закладу, де працювали.

Діяльність творчого тандему Ю. Духовича та З. Маєрського, яка розпочалася у Львові із успішного конкурсного проектування, стала надзвичайно важливою не лише для становлення та розвитку архітектурної освіти у Сілезькій політехніці. Ці архітектури внесли величезний вклад у відбудову повоєнної Польщі, залишивши проєкти, які стали класикою польської архітектури. Їх діяльність заслуговує детальнішого вивчення, оскільки у ній відобразилася і зміна стильових пошуків, і раціональність мислення, і становлення принципів сучасної архітектури.

### Reference

Betlej, A. (2004). Kościół wotywny p. w. Matki Boskiej Ostrobramskiej na Łyczakowie, w: *Kościoly i klasztory Lwowa z wieków XIX i XX*. Kraków: Międzynarodowe Centrum Kultury, S. 267–268.

Borowik, A. (2014). Architektura lat 60. XX wieku w Katowicach. Przykłady, twórcy, stan zachowania, w: *Architektura XX wieku do lat sześćdziesiątych i jej ochrona w Gdyni i w Europie*, Urząd Miasta Gdyni, S. 162–168.

Borowik, A. (2021). *New Katowice : the form and ideology of the Polish post-war architecture based on the example of Katowice (1945–1980)*. Warszawa: Neriton.

Copia, B. (2008). Rozbiórka budynku biurowego poltegor we Wrocławiu, w: *Przegląd budowlany*, No. 6, ss. 46–48. URL: [https://www.przegladbudowlany.pl/2008/06/2008-06-PB-46\\_48\\_copia.pdf](https://www.przegladbudowlany.pl/2008/06/2008-06-PB-46_48_copia.pdf) (перегляд: 20.08.2022).

Historia Wydziału Chemicznego. URL: <https://www.polsl.pl/rch/rchsg/historia-wydzialu/> (перегляд: 12.08.2022).

Konkurs na rozplanowanie Mola Południowego i terenów przyległych oraz na projekt szkicowy “Żeglarskiego Ośrodka Morskiego” w porcie i mieście Gdyni. (1937). *Architektura i Budownictwo*, No. 2, S. 48–49.

Nakonieczny, R. (2013). Zygmunt Majerski i Julian Duchowicz: ojcowie śląskiej szkoły architektury, w: *Gliwice na ich drodze: miasto przez pryzmat twórczości architektów*, Gliwice, Muzeum w Gliwicach, S. 333–335.

Nauczyciele akademicy Wydziału Architektury Politechniki Śląskiej. (2011). *Almanach XXX Lecia*, Wydział Architektury Politechniki Śląskiej. Lecturers of the Faculty of Architecture of the Silesian University of Technology.

Pałac Młodzieży w Katowicach. URL: <http://polskisocrealizm.org/sztuka/palac-mlodziezy-w-katowicach> (перегляд: 25.07.2022).

Polски Cmentarz Wojenny w Bolonii. URL: <http://www.polskicmentarzbolonia.pl/pl/> (перегляд: 25.07.2022).

Pomnik Marszałka Józefa Piłsudskiego we Lwowie Projekty konkursowe. (1936). *Wydawnictwo komitetu uczczenia pamięci marszałka Józefa Piłsudskiego we Lwowie*.

Spieprzyli wszystko, co można było spieprzyć. URL: <https://www.opolezsercem.pl/2014/10/spieprzyli-wszystko-co-mozna-byo.html> (перегляд: 23.08.2022).

**Svitlana Linda**

*Sc. D., Professor, of the Design and Architecture Fundamentals Department,  
Lviv Polytechnic National University, Lviv  
e-mail: svitlana.m.linda@lpnu.ua  
orcid: 0000-0001-6963-6101*

**ACTIVITY AT THE EDGE OF EPOCHS: ARCHITECTURAL TANDEM  
OF JULIAN DUCHOWICZ AND ZYGMUNT MAJERSKI**

© Linda S., 2022

*The article is devoted to the presentation and analysis of the work of two architects, Julian Duchowicz and Zygmunt Majerski who began their creative and pedagogical activity in the interwar period in Lviv, but continued it after the Second World War in Poland. The article presents their work in the interwar period in Lviv, as well as their pedagogical activity within of the Silesian University of Technology after the Second World War, and analyzes their practical work. It is shown how their pre-war experience and the principles of modernist architecture, characteristic of the Lviv school of architecture, were used and transformed in their post-war realizations.*

*Key words: Julian Duchowicz, Zygmunt Majerski, interwar period, architecture, postwar Poland, Lviv, Katowice, Gliwice.*