

Юрій Лукомський

Докторант кафедри архітектури та реставрації, к. арх.
Національний університет «Львівська політехніка», Львів

e-mail: skif@i.ua

ORCID: 0000-0002-2096-3272

АРХІТЕКТУРНО-АРХЕОЛОГІЧНА РОЗВІДКА НА СТАРОСТИНСЬКОМУ ЗАМКУ В ГАЛИЧІ

ARCHITECTURAL AND ARCHAEOLOGICAL EXPLORATION AT THE STAROSTA CASTLE IN GALICIA

© Лукомський Ю. 2023

У статті вводяться до наукового обігу матеріали архітектурно-археологічного перетину оборонного рову Старостинського замку XIV–XVIII ст. в місті Галич Івано-Франківської області. Детально описано стратиграфію розвідкової траншеї. Серед виявлених нерухомих об'єктів виділено насип валу, двоярядний частокіл, залишки внутрішнього замоцнення, підвалини оборонних стін зрубно-каркасної дерев'яно-земляної конструкції, кам'яний мур з дренажним отвором. Хронологія археологічних комплексів опирається на відносно вузько датовані рухомі артефакти: втульчаті наконечники арбалетних стріл XIV–XV ст.; миско- та горшико-подібні кахлі XV ст.; фрагменти ужиткової кераміки, коробчастих кахель, готичної брускової цегли XVI ст.; архітектурні деталі, будівельна кераміка, вироби із заліза, скла XVII–XVIII ст.; а також матеріали XIX–XX ст. Знахідки княжої доби XI – 1 пол. XIV ст. та періоду раннього заліза X–VI ст. до н.е. виявлено у перевідкладеному стані. Вивчення Старостинського замку в історичному аспекті дає змогу ідентифікувати у стратиграфічній колонці сім визначених будівельних періодів розвитку пізньосередньовічних та ранньомодерних укріплень. На підставі результатів архітектурно-археологічних досліджень виконано низку гіпотетичних реконструкцій розвитку дерев'яно-земляних і мурованих фортифікацій південного прясла Старостинського замку. Аналіз стратиграфічних розрізів та загальної урбаністичної ситуації спонукає автора до висунення гіпотези про можливу локацію тут в'їзду на замок у XIV–XV ст. Археологічний розвідковий перетин лінії укріплень демонструє складну і ще мало зрозумілу історію розвитку фортифікації Галицького замку над Дністром. Він засвідчує багатообіцяючу перспективу як подальших ретельних археологічних студій, так і вдумливого збереження та використання архітектурно-археологічної спадщини унікального комплексу в майбутньому.

Ключові слова: Галич, Старостинський замок, архітектурно-археологічний розріз, стратиграфія, інтерпретація, гіпотетична реконструкція

Постановка проблеми

За останні десятиріччя значно зросла кількість польових археологічних досліджень середньовічних та ранньомодерних замків на території України (Рожко, 2016; Строць, 2012, с.192-196; Терський та Омельчук, 2016, с.125-129; Терський, 2009, с.44-51; Добрянський, 2014). Все ж за рівнем дослідженості цієї категорії об'єктів Україна значно поступається країнам Європи. Давні

й ранньомодерні замки являють собою, зазвичай, складні багат шарові, трудомісткі для досліджень архітектурно-археологічні комплекси. Старостинський замок XIV–XVII ст. у місті Галичі, як показують результати перших археологічних розвідок, формувався на місці низки раніших різночасових комплексів, що ускладнює, а разом з тим збагачує, перспективу його вивчення (Лукомський, 2022, с.51).

Незадовільний стан архітектурно-археологічних досліджень середньовічних та ранньомодерних замків, якими багата Україна, полягає у кількох причинах: 1) археологічна наука донедавна нехтувала пам'ятками пізньосередньовічного та ранньомодерного періодів і фортифікаційні комплекси ставали опосередкованими об'єктами дослідження археології, яку цікавили на той час укріплення та наявність культурних нашарувань давніших часів; 2) архітектурна археологія замків складна і трудомістка; 3) археологічно розкриті конструкції замків вимагають реставраційного тандему та не менш вартісних консерваційних заходів для безпечного використання пам'яток. Разом з тим давні фортифікації користуються щораз більшим попитом серед пізнавального туризму і потреба у фахових архітектурно-археологічних дослідженнях цих комплексів постійно зростає.

Аналіз останніх досліджень та публікацій

Історіографічний огляд на тему замку в Галичі над Дністром до 2015 р. подано в публікації Петра Сіреджука (2016). За останні роки вийшла низка публікацій, присвячених Старостинському замку в Галичі, які збагачують наші знання про нього переважно в історичному, джерелознавчому, археологічному аспектах (Капраль та Стасюк, 2022; Мельничук, 2011; Креховецький, 2021). Планувальну структуру залишків замку наприкінці XVIII ст. яскраво відображає нещодавно опублікована (Атлас, 2018) мапа майора Маговича 1795 р. (Рис. 1). У двох монографічних виданнях кастеолога Зеновія Федунківа на підставі аналізу письмових, картографічних іконографічних джерел із залученням різноманітних даних спеціальних історичних дисциплін та вивчення засад оборонного мистецтва автор поділяє історію замку на сім будівельних періодів і представляє теоретичні планувальні реконструкції кожного з них, а також гіпотетичні просторові версії найбільш розвинутих періодів функціонування замку (Федунків, 2013; 2020). Докладне введення до наукового обігу Інвентарю Галицького замку 1582 р. багато в чому унаочнює стан фортеці за останньої чверті XVI ст. (Капраль та Стасюк, 2022). Окремі результати археологічних студій на Замковій Горі додають обнадійливу перспективу досліджень її багат шарового комплексу (Мельничук, 2011; Креховецький, 2021; Лукомський, 2022).

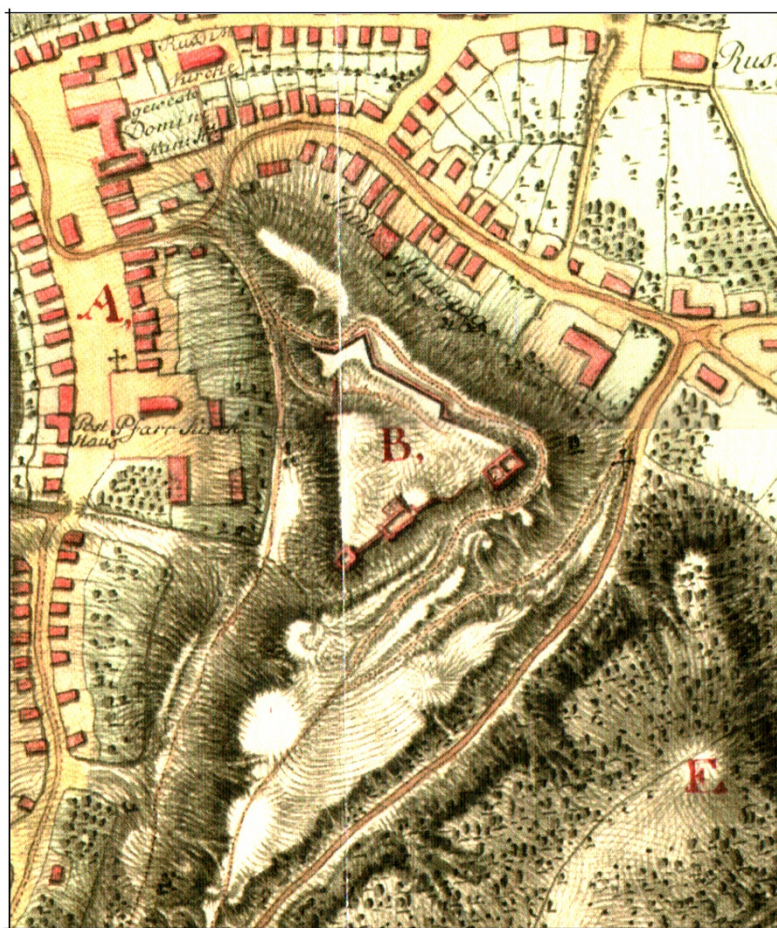


Рис. 1. Комплекс Замкової гори у структурі Галича кінця XVIII ст. Фрагмент плану Маговича 1795 року.

Мета статті

Ввести до наукового обігу матеріали архітектурно археологічного перетину оборонного рову Старостинського замку в Галичі, здійснити їх аналіз та інтерпретацію. Досягнути мету планується кількома послідовними кроками: 1) описати стратиграфічний профіль оборонного рову з виявленими об'єктами і окремими артефактами; 2) інтерпретувати формування стратиграфії з урахуванням письмових джерел за гіпотетично визначеними будівельними періодами; 3) узагальнити версію реконструкції фортифікаційних елементів у цій частині замку.

Виклад основного матеріалу

Перші археологічні розвідки у середині XX ст., які здійснив київський вчений Володимир Гончаров, не виявили на замку в Галичі жодних раніших нашарувань за XVI–XVII ст. (Гончаров, 1955, 22–31). В результаті ґрунтовніших розвідок, проведених 1991 року під керівництвом автора, вдалося виявити культурні нашарування XII–XIII ст. та ранньозалізної доби. Це дало підставу для подальшої реалізації археологічного перетину оборонного рову замку.

Місце та метод проведення досліджень

Розвідувальну траншею розплановано уперек рову, перпендикулярно до збереженого південного прясла у місці найбільш аномального пониження ескарпу (Рис. 2).



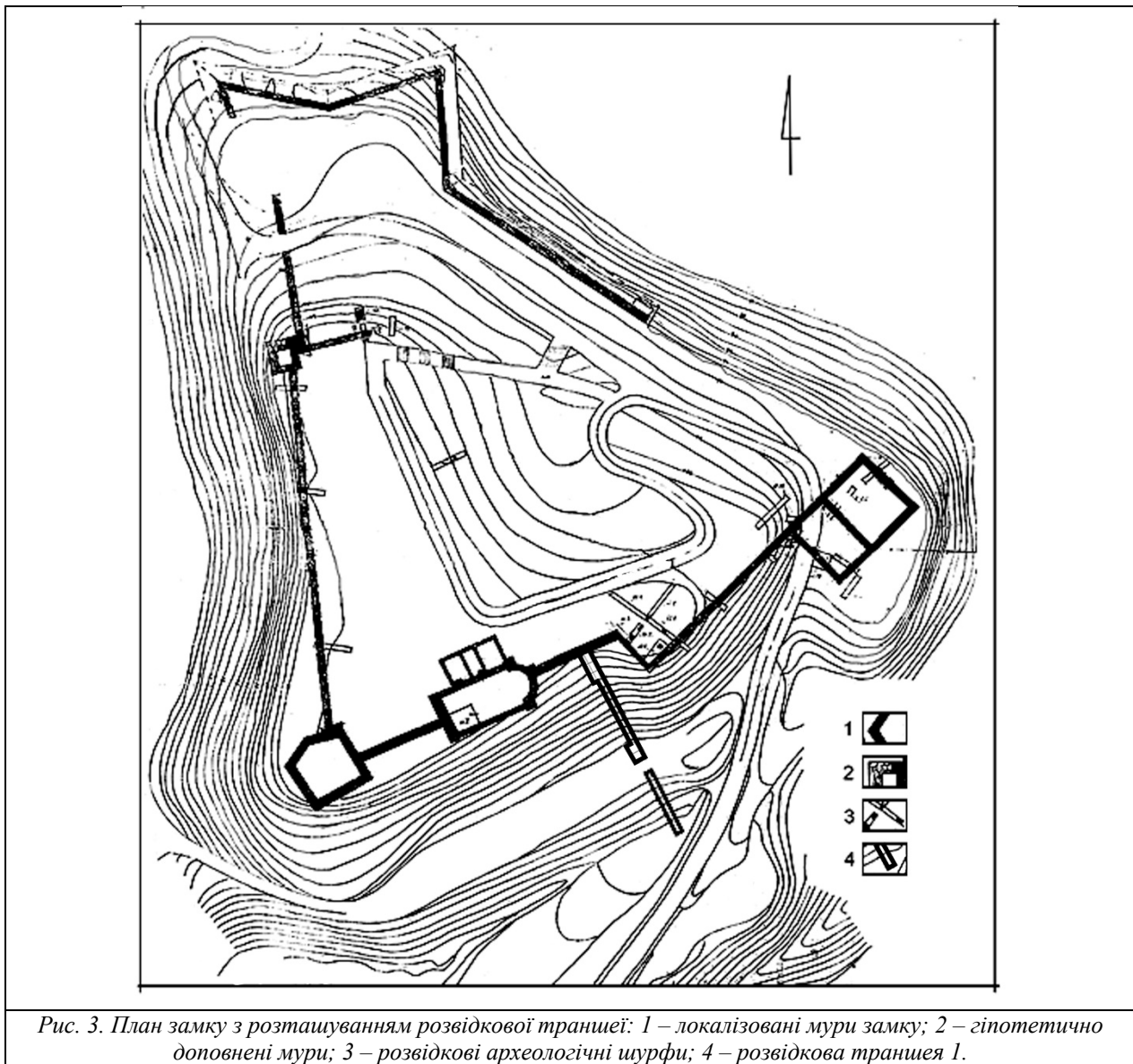
Рис. 2. Розташування розвідкової траншеї: 1 – на сучасному вигляді замку з півдня; 2 – на схематичному шкідці південного прясла, виконаного працівниками Інституту “Укрзахідпроектреставрація”.

Азимут осі траншеї складав 152° . Довжина її – 42 м, а ширина, вцілому – 1 м. У верхній та нижній частинах ширину траншеї подвоєно (Рис. 3). Розкопки поділено на 21 умовний квадрат по два метри, які нумеровано арабськими цифрами з півночі на південь, починаючи з “1”.

Методика досліджень – пошарове заглиблення у межах траншеї з проміжною описовою, графічною та фотофіксацією об’єктів. Висотні відмітки брались відносно умовно прийнятого нульового репера, що відповідав рівню кілка “1” на північно-східному кінці траншеї. Умовний “0” знаходиться на рівні -6,30 м відносно нульового рівня системи реставраційних обмірів руїн Старостинського замку, здійснених Інститутом Укрзахідпроектреставрація.

Стратиграфія і об’єкти

Денну поверхню траншеї складав трав’яний покрив завтовшки 5–10 см. У верхній частині траншеї, квадрати (кв.) 1–3, під дерном залягали шари, насичені будівельним румовищем, які можна розрізнити за переважаючим вмістом у них тих чи інших компонентів. Горішній з них, завтовшки 20–40 см, складав суміш дрібних (до 5 см у промірі) уламків мергелю і цегли. Тут було виявлено матеріали другої половини ХХ ст. Отже, шар утворився внаслідок поступового вивітрювання і розмивання замкової стіни впродовж останніх п’яти десятиліть. Під ним залягали прошарки будівельного сміття, в яких чергувалися більший вміст уламків цегли або мергелю, що надає їм ледь відмінного забарвлення. Деякі з цих шарів, зокрема шар, насичений щебенем мергелю, поширювався на всі квадрати траншеї. Шари будівельного румовища у верхньому секторі траншеї мають в перетині трикутний профіль. Їх товщина зменшується в міру віддалення від збереженої стіни. Експозиція нахилу денної поверхні з кожним наступним шаром стає щораз пологішою. Разом товщина всього пласту дрібного румовища при стіні складає 1,4 м, а під кілком № 4 – всього 0,4 м. При дослідженні пласту виявлено знахідки, які слід відносити до ХVIII–ХІХ ст. Верхню межу датування комплексу підтверджує вузька траншея (кв. 2), зорієнтована впоперек траншеї, на дні якої було прокладено металевий трос діаметром 2 см. Це, очевидно, заземлення радіостанції 1913 року (Рис. 4: 1, 2).



Отож, шари румовища з умістом дрібних компонентів мергелю й цегли є наслідком повільного руйнування замкових стін впродовж останніх 2–3 століть, коли замок фактично не функціював як мілітарна споруда. Один із цих шарів повинен походити з часу свідомого розбирання замкових конструкцій на будівельні матеріали, що відбувалося наприкінці XVIII ст.

Під пластом дрібного румовища зафіксовано клиноподібний у профілі шар насипної жовтої глини. При стіні він має товщину 70 см, а на віддалі 5 м від стіни – зникає. Нижня межа шару жовтої глини утворює ледь вгнута в середній частині лінію. Цей шар за рідкими знахідками у ньому слід відносити до кінця XVII–XVIII ст. і пов'язувати з останнім в історії замку намаганням його стабілізувати.

На глибині -2,0–2,2 м згаданий шар глини підстеляє ледь вгнута в середній частині горизонтальна поверхня щільного будівельного румовища – суцільне спресоване звалище великих уламків кам'яно-цегляних стін замку, або суміш мергелю, цегли, вапняка, туронської крейди зі згустками вапняно-піщаного розчину. У кв. 1 переважав мергель, у кв. 2 – цегла, а в кв. 3 – мергель цегла, річковий камінь, вапняк і туронська крейда приблизно в однаковому співвідношенні. Поступово розбираючи завал у кв. 3, на глибині -2,6 м виявлено фрагмент тесаного вапнякового обрамлення вікна або дверей. У кв. 2, на глибині -2,7 м виявлено карнизний багатопрофільований блок алебастру (Рис. 5: 2), а в кв. 1, на глибині -2,8 м – тесаний вапняковий квадрат з габаритами

54×22×28 см. Повні цеглини, що траплялись у завалі, мали габарити: 28×14–14,5×7–7,5; 25×12,5×7,5 см.

У нижній частині завалу, в межах кв. 2, зачищено досить великий фрагмент замкового муру зі збереженим цегляним муруванням, який залягав упоперек траншеї. Цегляне мурування в два ряди цегли-пальцівки з розмірами: 28×14–14,5×7–7,5; 25–25,5×12,5×7,5 см, що відповідає уцілілим руїнам замку XVI–XVII ст. Цегла мурована тичками до лицьової частини, якою блок стіни обернутий до землі. На це вказують рештки вапняно-піщаного тиньку завтовшки 0,5–1,0 см. У внутрішній частині, так званому “ядрі муру”, простежувались рештки більш нерегулярного мурування з мергелю і туронської крейди, що логічно відповідає укріпленню або потовщенню цегляних мурів замку під час його ґрунтової реконструкції за Ф. Кораззіні 1658 року. Отже, цей згусток мурування походить з верхньої частини стіни, найвірогідніше від тієї, що примикала під тупим кутом в плані до південного муру, до якого дотикається траншея (Рис. 3; 5: 1).

Пласт щільного румовища має найбільшу товщину у кв. 1, що становить 1,2 м. Товщина завалу поступово зменшується в напрямку від стіни і на початку кв. 4 має вже 20 см, а далі в південному напрямку впродовж 1 м зникає повністю. Характер завалу будівельних решток вказує на раптову руйнацію фортечних мурів, можливо внаслідок запеклого штурму галицького замку турецьким військом під проводом Ібрагіма Шайтана 1676 року. Рівень денної поверхні берми в другій половині XVII ст. був близьким до відмітки фундаментного виступу південного муру (Рис. 4: 1, 2).

Під щільним завалом будівельних конструкцій замку залягає досить потужний шар коричневого суглинку, в якому вкраплені уламки цегли, мергелю та крупинки вапна. У кв. 1 його товщина складає 30 см, далі вона зростає за рахунок прогину нижньої межі шару і наприкінці кв. 2 досягає величини 1,2 м. У кв. 3 шар плавно піднімається більшою мірою завдяки нижньому контуру, а у кв. 4 – опускається, потоншуючись і зникаючи на межі кв. 4/5. Вже на цьому рівні простежується гребінь оборонного валу, найвища точка якого знаходиться в другій половині кв. 3. Знахідки кераміки, фрагменти цегли, інших будівельних решток, а також рівень залягання відносно конструкції стіни, дозволяють припускати, що шар коричневого суглинку утворився внаслідок функціонування кам’яно-цегляних мурів замку, будівництво яких слід датувати кінцем XVI – початком XVII ст. На рівень денної поверхні будівництва муру вказує характерний шар глини, якою забутовано зовнішню пазуху фундаментного рову з метою влаштування глиняного замка або відмостки для забезпечення нижніх частин конструкцій фундаменту від вологи.

Глиняна відмостка замку кінця XVI – початку XVII ст. має ширину 4 м і товщину 30–40 см. Верхня межа її ледь опукла, а нижня – відтворює денну поверхню з часу копання фундаментних ровів для оборонного муру.

У кв. 3–4 під шаром коричневого суглинку простежується значний пласт ясно-сірого супіску, завтовшки 40–60 см, який розповсюджується й на квадрати 5–6 і являє собою підсипку валу. Перед його появою, на гребені валу простежуються два локальні прошарки: темного гумусованого супіску та коричневого суглинку, які у профілі мають дугоподібний опуклий характер (Рис. 4: 1).

Під ними виразно фігурує локальний прошарок вапна, який завтовшки до 5 см і розповсюджується на ширину 2,30 м. Прошарок залягає назагал горизонтально. Він разом із шаром глиняної відмостки відзначає денну поверхню часу спорудження замкового південного муру. Виникає, однак, запитання чому прошарок вапна уривчастий і знаходиться на такій значній віддалі від стіни та перекритий шарами підсипок гребеню валу? Дати однозначну відповідь на це, поки що, важко. Не слід нехтувати припущенням про відношення вапняного прошарку до попередніх дерев’яних укріплень замку.

На період функціонування замкових мурів (к. XVI—XVII ст.) з напільного боку від них мав місце широкий (5 м) рівний майданчик або берма, що утворилась за рахунок попереднього оборонного валу. На зовнішньому її краї був підсипаний невеликий валик (Рис. 4: 1, 2).

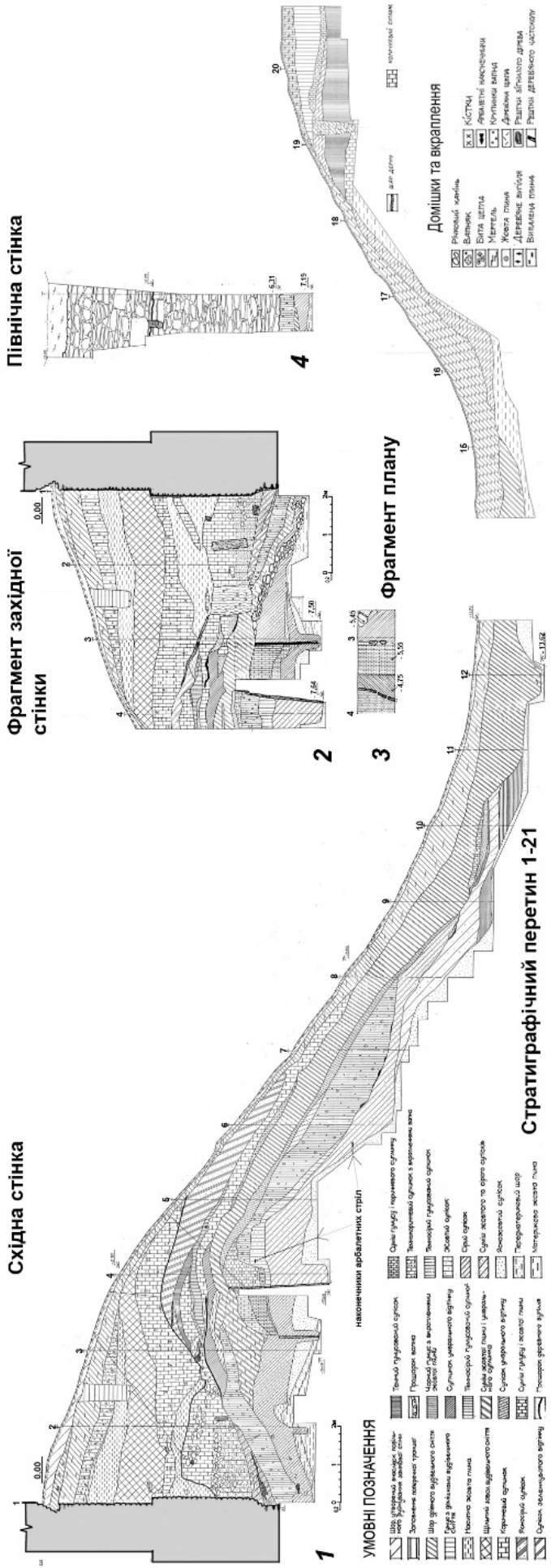


Рис. 4. Графічна фіксація траншеї І: 1 – стратиграфія східної стінки; 2 – фрагмент західної стінки; 3 – фрагмент плану зі слідами частого колу; 4 – північна стінка з лицем муру.

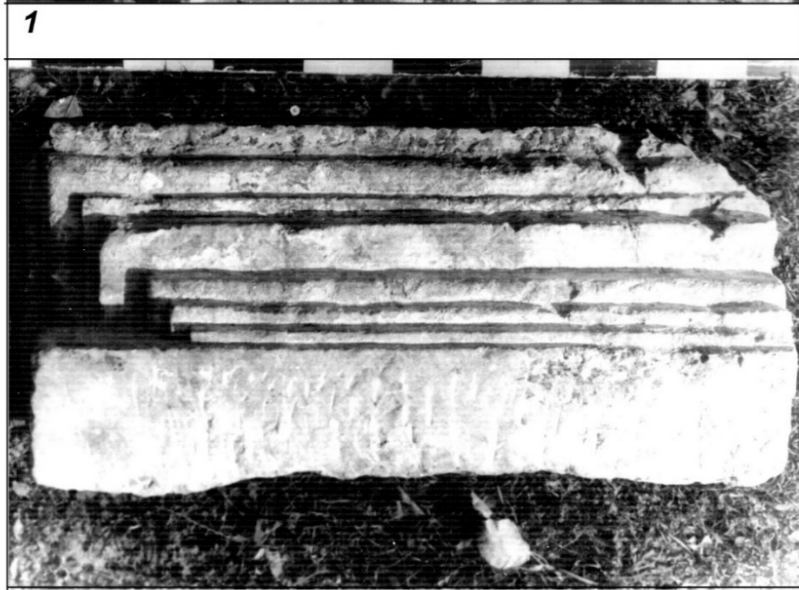


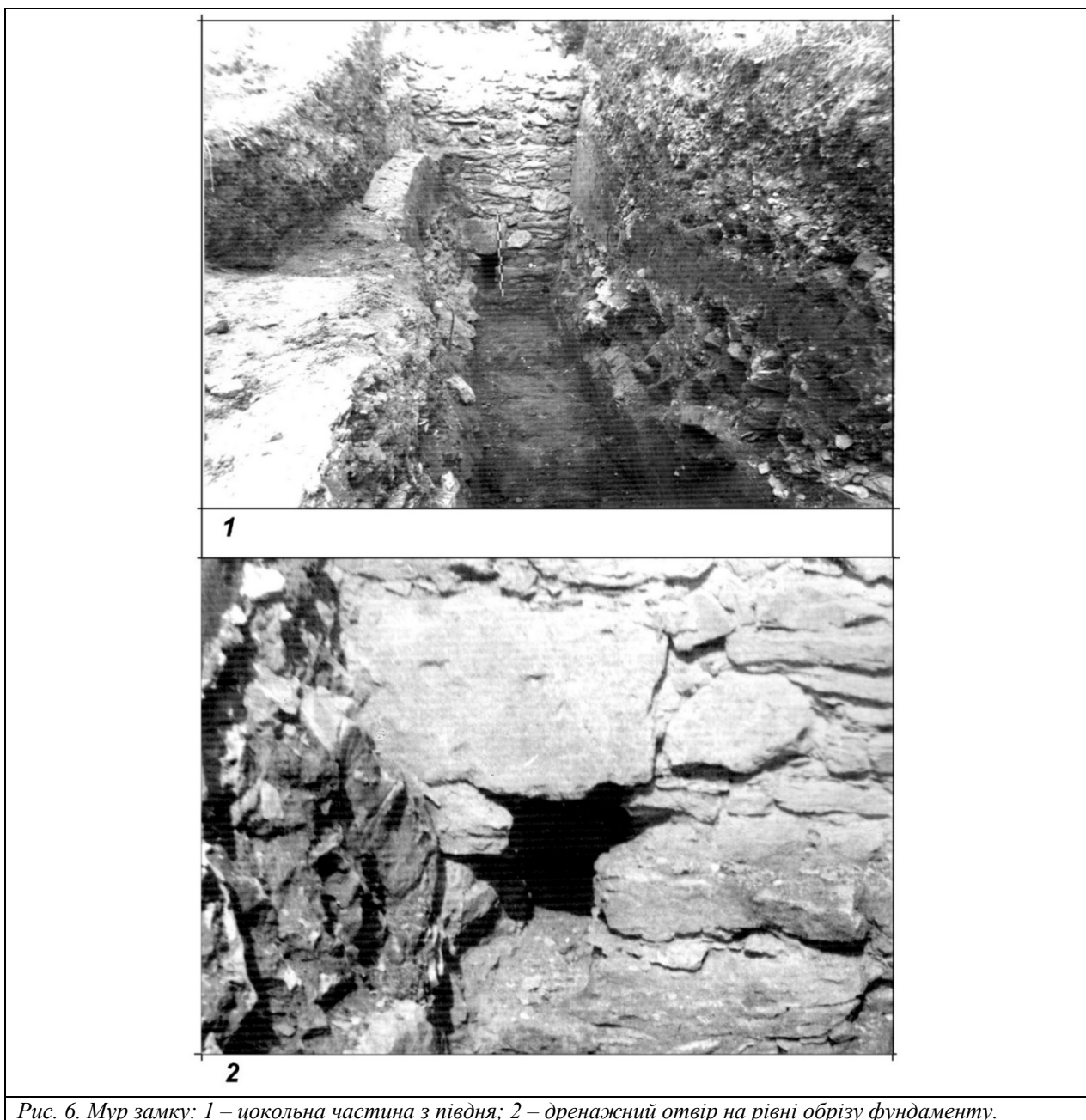
Рис. 5. Шар деструкцій мурів: 1 – проміжна зачистка на рівні -2,5 м з півдня; 2 – блок алебастрового карнизу.

Під глиняною відмосткою замкових стін залягає клиновидний у профілі шар відносно пухкого темнокоричневого суглинку із значним вмістом у ньому річкового каміння та зігнилої деревини, очевидно від попереднього дерев'яного замку. Нижня межа цього шару опускається в напрямку від валу до муру і доходить разом із прошарком зеленуватого супіску до підшви його фундаменту. Цей шар перерізаний фундаментним ровом мурованої конструкції. Потужність шару при стіні складає близько 2 м. На гребені валу, у кв. 3, шар значно тоншає до 5—20 см, а з напільного боку – знову розширюється до 30—40 см. В даному шарі було виявлено значну кількість знахідок, які датуються XV—XVI ст. В шарі зрідка траплялись уламки вапняка та цегли.

Зачистка лицьової вертикальної площини муру разом з його фундаментом у межах траншеї дала можливість прослідкувати стан збереження конструкції, з'ясувати будівельно-технічні особливості мурувань, зафіксувати параметри та відмітки основних його частин. Над сучасною денною поверхнею та частково (до глибини 0,5 м) під нею лицьова частина мурування пошкоджена внаслідок ерозійних процесів, спричинених тривалим атмосферним впливом. З відмітки -0,5 м до поверхні фундаменту (-3,0 м) лице муру у значно кращому стані збереження. Мурування здійснювалося відкритим способом переважно з постелистого мергелю на ясно-сірому міцному

вапняно-піщаному розчині. Верхня частина збереженого лиця мурування до відмітки -1,2 м має виразний поперстковий характер. Верстви завгубшки 20–30 см викладені лупаним мергелем. Тип мурування є реплікою римського *opus incertum*. На рівні -1,2 м у муруванні спостерігається горизонтальний шов, під яким характер наземного муру до його основи змінюється. Тут не прочитуються верстви, мергель плитковий або постелистий, переважно завтовшки 10 см. Склад розчину залишається таким самим. Отже, нема підстави вбачати тут двох будівельних періодів. Горизонтальний шов та відмінності в муруванні відзначають етапність зведення муру впродовж одного будівельного періоду (Рис. 4: 4; 6: 1).

На рівні поверхні фундаменту в муруванні виявлено прямокутний отвір висотою 50 та шириною 30 см, перекритий масивним вапняковим блоком з акуратно затесаною лицьовою площиною. Можливо, це повторно використана архітектурна деталь. Отвір замулений ґрунтом. Його простежено до глибини отвору на 1,8 м. У товщі муру отвір зберігає горизонтальний рівень і свої параметри. Найбільш правдоподібно – це канал для дренажу води із внутрішньої частини замку (Рис. 6).



Поверхня фундаменту виступає відносно лиця наземного муру на 16—20 см на відмітці -3,00 м або -9,22 м відносно нульового рівня реставраційних обмірів замку. Верхня частина фундаменту до відмітки -4,7—-4,9 м мурована відкритим способом, а нижня – у фундаментному рові, на що вказує налипання ґрунту до поверхні будівельного розчину. Рівень копання фундаментних ровів добре фіксуються на стратиграфічних перетинах. Південна стінка фундаментного рову в проміжку -4,5—-5,7 м строго вертикальна. Глибше рів з цього боку плавно звужується на 20 см і досягає відмітки -6,3 м, на якій завершується горизонтальним дном. Отже загальна висота фундаменту муру складає 3,3 м. Підмурок стіни викладено маловиразними верствами мергелю на вапняно-піщаному розчині, подібному до заправи, вжитої для наземної частини муру. Лише мурування нижньої частини фундаменту має чітке поверсткове заливання каменю розчином у рові. Будівельно-технічні особливості фундаменту та оборонної стіни подібні до конструкцій південного муру замкової каплиці св. Катерини, обстежуваного нами 1991 року (Лукомський, 2022, с. 54). Це може вказувати на один будівельний період. Відмінним лише є рівень залягання конструкцій. Фундамент каплиці знаходиться між відмітками -3,15—-5,95 м, а основа муру, при якому закладено траншею, відповідно між відмітками -9,2—-12,56 м. Важливо у майбутньому встановити як конструктивно вирішений такий перепад фундаментів оборонної стіни і чим він викликаний.

Нижню частину шару пухкого коричневого суглинку у кв. 2 і 3 підкреслює виразний прошарок деревного вугілля завтовшки 3–7 см. Він свідчить про пожежу дерев'яних стін. Локальний характер цього прошарку інакше важко інтерпретувати. Можливо він пов'язаний з існуванням саме на цьому місці дерев'яних зрубних стін замку XVI ст., решки яких після пожежі були згорнуті у внутрішню частину замку, за рахунок чого утворився клиновидний у профілі шар коричневого суглинку з рештками дерев'яних конструкцій. Нижня межа коричневого суглинку разом із вугільним прошарком відтворюють денну поверхню замку XVI ст. Оборонна стіна його, правдоподібно, зрубної конструкції стояла з внутрішнього боку гребеню валу. Вершина валу має рівну горизонтальну поверхню завширшки 3 м. Ухил валу в XVI ст. ззовні і зсередини замку становив 25° відносно горизонтальної площини.

Під шаром XVI ст. залягають прошарки підсипки гребеню валу супіском умбрального відтінку та жовтої глини. Їх частково підстеляє шар темного гумусу з укріпленнями жовтої глини, деревного вугілля та спеченої глини. Цей пласт гумусу завтовшки 60 см підноситься по внутрішньому схилу валу, на гребені валу переривається на 1 м і далі з'являється на напільному схилі під шарами підсипки валу супісками умбрально-жовтого відтінку. Згідно археологічного матеріалу, виявленого у шарі темного гумусу, він датується XV ст. (Трусов, 1988). Окремі з уламків миско- та горшко-подібних кахель із цього шару вдалося реконструювати до повних форм (Рис. 7).

На глибині -4,9 м в середній частині валу (кв. 3) виявлено сліди від вертикально встановлених брусів прямокутного перетину 20×8 см з проміжками між ними по 3–4 см. Сліди в плані розташовуються своєрідною, злегка вигнутою, пунктирною лінією, зорієнтованою вздовж валу, тобто упоперек розвідкової траншеї (Рис. 4: 3; 8). Це були пустоти з відбитками на бічних стінках деревних волокон. Нижче отвори були заповнені зітлілим деревом. Вертикальний розріз слідів засвідчив, що це нижні конструкції давнього оборонного частоколу. За 65–125 см на північ від смуги частоколу, трохи глибше (-5,70 м) виявлено аналогічні сліди від вертикально встановлених дерев'яних конструкцій у вигляді пів-колод. Унаслідок подальшого заглиблення вдалося прослідкувати характер цих конструкцій в перетинах (Рис. 9). Дослідження підземних частин частоколу показує, що його конструкції влаштовувалися у ровиках і засипалися ґрунтом. Ровики заглиблюються з одного горизонту, що вказує на синхронність спорудження обидвох смуг частоколів. Отже оборонна стіна була подвійною (Рис. 4: 1, 2).

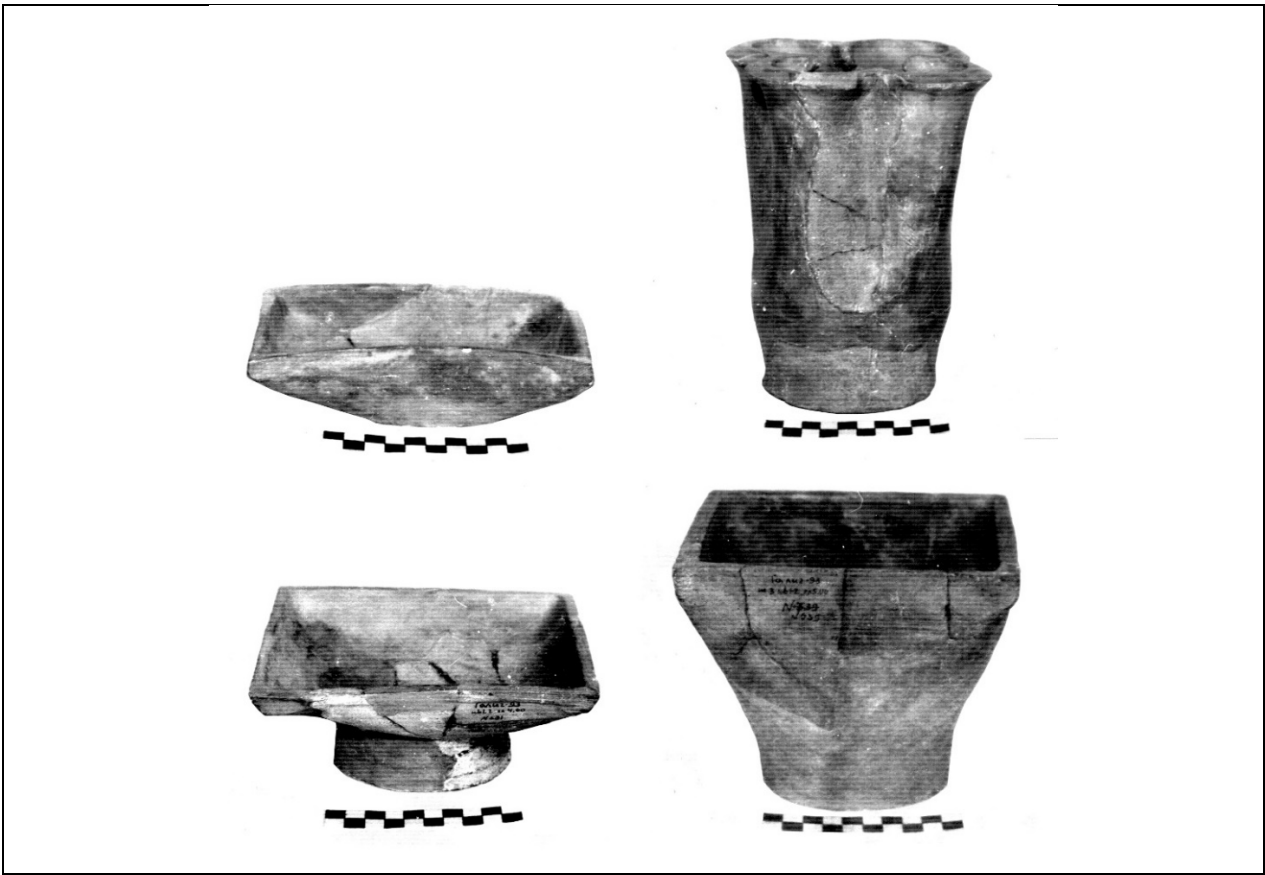


Рис. 7. Миско- та горшко-подібні кахлі XV ст.



Рис. 8. Загальний вигляд частини траншеї 1 з півдня на стадії розкриття.

Ровик під внутрішню смугу частоколу має ширину 30 і глибину 70 см відносно рівня його запуску. Нижня частина має коритоподібний профіль. Дерев'яні конструкції не загострені знизу, а рівно обрізані. Нижнім кінцем вони встановлені на материкове дно ровика. Ровик заповнений сірим супіском з украленнями деревного вугілля та перепаленої глини (Рис. 4: 1, 2).

Зовнішню смугу частоколу встановлювали аналогічним способом, але в трохи ширший і акуратніше оброблений ровик. Його ширина у видимій частині – 55 см, а глибина – 75–80 см. Ровик має прямокутний профіль з ледь заокругленими при дні кутами. Бруси встановлені при північній стінці ровика. Вони теж рівно обрізані і нижньою частиною впираються в материк. Конструкції частоколу ледь похилені до внутрішньої частини замку, і нахил їх складає 3–4 см від вертикалі. У напів-зітлілому стані бруси зовнішньої смуги частоколу збереглися на висоту 2,7 м, а внутрішнього – на 1,1 м від основи. Якщо припускати, що ці конструкції первісно могли мати близько 6 м довжини, то більша їх частина не вціліла. Вище по стратиграфії при збереженому зовнішньому частоколі

простежується регулярне заглиблення, яке може стосуватися ремонту частоколу. На основі археологічного матеріалу це заглиблення слід датувати в межах XV ст.

Між смугами частоколу зафіксовано шари суміші гумусу і жовтої глини, підкреслені тонким прошарком жовтої глини. Товщина засипки становить 80 см. Шари залягають горизонтально, злегка осідаючи до внутрішньої смуги частоколу. Цей прогин, можливо, слід пояснювати його стліванням. В наземній частині простір між стінками частоколу на понад 80 см був засипаний ґрунтом (Рис. 4: 1, 2).



Рис. 9. Рештки частоколів: 1 – сліди брусів переднього частоколу у вертикальному перекрої; 2 – сліди чільного та тильного частоколів у плані.

Нижня частина обидвох смуг частоколів підсипана досить потужним шаром сірого супіску. Верхня межа цього шару утворює горизонтальну поверхню завширшки 5 м. За 2 м на північ від внутрішньої смуги частоколу поверхня сірого супіску починає спадати. Близько під поверхнею підсіпок, з напільного боку було виявлено два втульчаті броньбійні ромбовидні наконечники арбалетних стріл, які датуються другою половиною XIV – XV ст. і відповідно датують період функціонування першого частоколу (Рис. 4: 1; 10: 48, 49). На протилежній брівці внутрішній схил валу має вимостку в 2-3 ряди річкового каменю, серед якого зрідка трапляється вапняк (Рис. 4: 2).

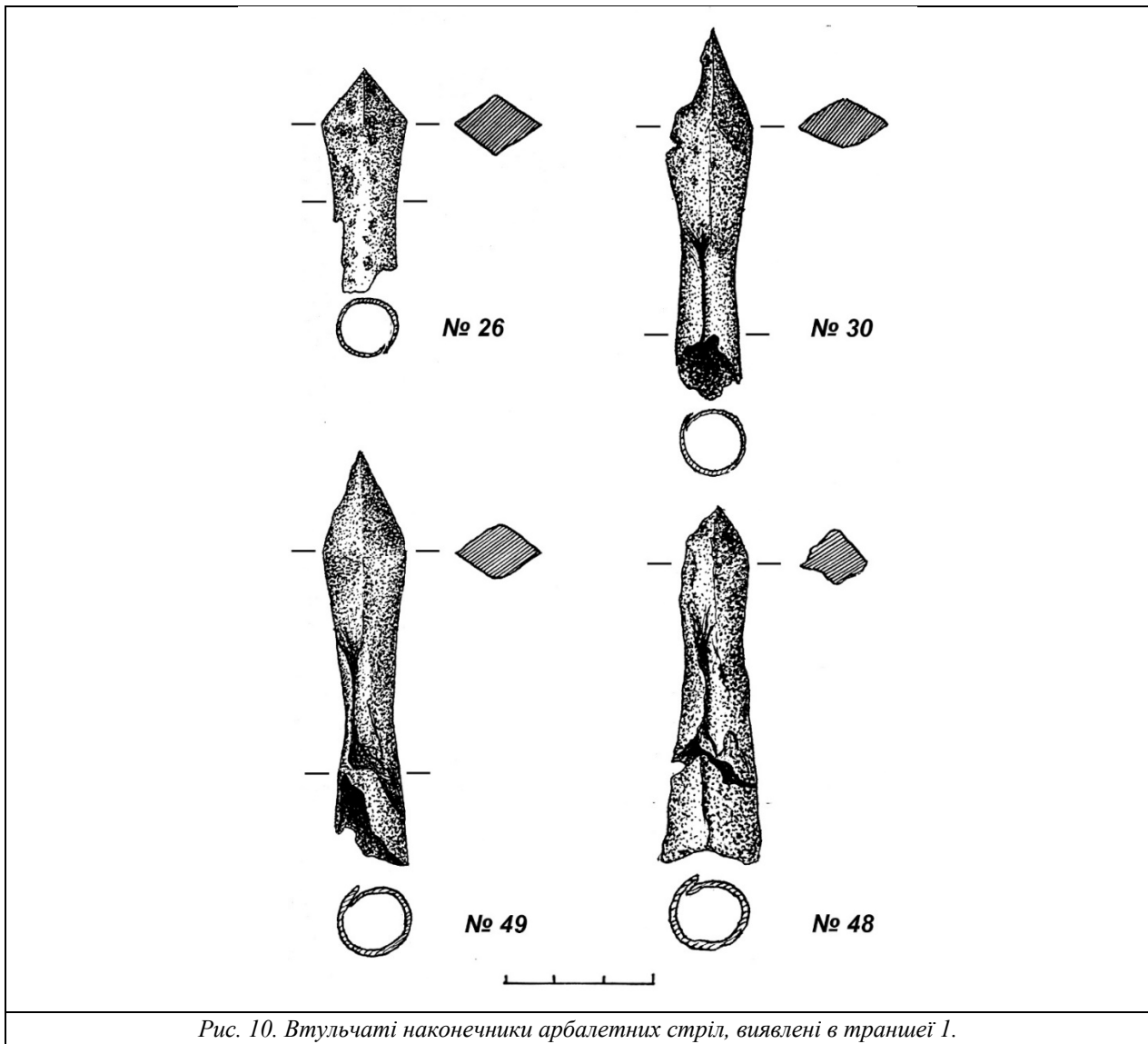


Рис. 10. Втульчаті наконечники арбалетних стріл, виявлені в траншеї 1.

Нижній контур сірого супіску межує з передматериковим супіском ясножовтого відтінку. З межі шарів заглиблені ровики частоколів, а також ямка від вертикально встановленого стовпа на віддалі 2,4 м на північ від внутрішнього частоколу. Ямка у профілі прямокутна, шириною 20 та глибиною 40 см. У заповненні ямки простежувалися рештки деревини. У плані ямка квадратна: 20×20 см. Очевидно, це слід від стовпа, який міг відноситися або до конструкції дерев'яної оборонної лінії з частоколів (внутрішня галерея), або до якоїсь споруди, що стояла при оборонній стіні.

У квадратах 1–3 передматериковий шар досить плавно переходить у материкову жовту глину. Поверхня материкового горизонту опукла. Найвища його точка знаходиться на самому початку кв. 2, звідки ця поверхня плавно опускається в обидва боки. Очевидно, далі у південному напрямку поверхня материкової глини опускається стрімкіше, оскільки більше слідів материкової глини на схилі валу та в рові нам не зустрічалося.

Без сумніву, можна стверджувати, що спорудження дерев'яно-земляного замку відбувалось на зрізаній поверхні передматерикового супіску. У кв. 4–9 поверхня його спадає до дна рову своєрідними терасами явно антропогенного походження. Горизонтальний майданчик (берма) перед зовнішнім частоколом (відм. -7,0 м) завширшки 2,8 м досить різко переходить у стрімкий схил 65° відносно горизонтальної площини. На межі кв. 5/6, на відмітці -9,5 він переходить у горизонтальну терасу завширшки 3 м, далі знову стрімкий схил 50° до рівня -12, 4 м, де ще простежується менша

тераса перед дном оборонного рову. На ній, як і в частині рову простежуються пласти делювіальних намивів. Рівень первісного дна рову у кв. 10 знаходиться на відмітці -13,0 м (Рис. 4: 1).

Стратиграфія сектору II (кв. 4–8) свідчить про те, що після спорудження частоколу з напільного боку його підсипали значним шаром супіску, внаслідок чого перед стіною утворилась горизонтальна берма завширшки 2 м. Насипний супісок згладив сходина, виконані у пласті передматерикового шару. Між супіском та шаром темно-сірого гумусованого суглинку у кв. 6–9 простежується пунктирний прошарок деревного вугілля. Можливо, це сліди першої пожежі дерев'яного замку. Шар темно-сірого гумусованого суглинку з додатками печини, вугілля та жовтої глини, який відповідає періоду функціонування стіни частоколів до її ремонту, залягає потужним поясом у кв. 5–7. Над ним наверстувалися шари та прошарки ґрунтів, що відповідають часу функціонування відремонтованого частоколу в XV ст., а також замку XVI – поч. XVII ст., стіна якого була імовірно зрубною і знаходилася або на поверхні оборонного валу в межах кв. 2–3, або була зміщена у внутрішній бік валу у кв. 1–2.

На стратиграфічному перетині в кв. 9–12 виразно прослідковується поглиблення оборонного рову, здійснене на одному з проміжних етапів функціонування старостинського замку. На основі аналізу археологічного матеріалу дане поглиблення рову відбулося впродовж XV ст. разом із ремонтом конструкцій частоколу. В середній частині тогочасного оборонного рову зафіксовано трапецієвидний у перетині ровик завширшки 1 м і глибиною 0,4 м. Його призначення поки що невідоме. Він або збирав і відводив дощові води з широкої площини дна рову, або виконував функцію фосої при дорозі, яка провадила ровом до замкової брами (Рис. 4: 1).

Опис профілю контрескарпу

На стратиграфічному перетині зафіксовано частину профілю контрескарпу оборонного рову замку, а також характер культурного шару на південному плато Замкової гори. Оборонний рів мав трапецієвидну форму з ледь прогнутим в середній частині дном. Його поверхню відтворює лінія материка, в якому свого часу він був викопаний. Ухил напільної бічної стінки рову становив 50-55° відносно горизонталі. Бічна стінка рову, плавно заокруглюючись при основі, переходила у горизонтальне дно, поверхня якого на віддалі 2,6 м від основи бічної стінки починає плавно спадати, утворюючи ввігнуту лінію. Можливо це сліди дороги, яка прямувала вздовж оборонного рову (Рис. 4: 1). Дане заглиблення у дні рову заповнене сумішшю жовтої глини і умбрального суглинку. Стратиграфію оборонного рову крім цього творять два шари: темносірого та коричнево-жовтого суглинків. В частині плато замкової гори (кв. 16–18) на глибині -1,20–2,00 м відносно сучасної денної поверхні залягає шар гумусу, сформований у передзамковий період, до XIV ст. З боку рову його і частину пізньосередньовічного шару завтовшки 30–40 см, сформованого над ним, зрізано при розширенні оборонної фосої (Рис. 4: 1).

Інтерпретація стратиграфічних профілів

Перш ніж інтерпретувати формування культурного шару та виявлених об'єктів у отриманому стратиграфічному перетині, виділимо основні будівельні періоди замку, зафіксовані у письмових джерелах. Їх аналіз, а також результати археологічних розвідок, дають підстави виокремити сім будівельних періодів Старостинського замку в Галичі, не враховуючи реконструкції Шляхетської вежі 1999–2005 рр. та давніших періодів можливих фортифікацій передзамкового періоду, до XIV ст., решток яких, поки що, не вдалося локалізувати археологічно. Останні пронумеруємо гіпотетично цифрами зі знаком “-” (Табл. 1).

Таблиця 1. Хронологія комплексу Замкова гора в місті Галичі над Дністром.

Час (ст., рр.)	Подія, факт, опис	Джерело	№ буд. періоду
XI–VII до н.е.	Культурний шар з об'єктами доби раннього заліза. Поселення	Лукомський, 1992	-4

I–III	Перевідкладені знахідки липицької культури залізної доби. Поселення (?).	Оприск, 1998, с. 12	–3
XI–XII	Культурний шар з нерухомими об'єктами. Поселення	Лукомський, 1998	-2
XII–XIII	Культурний шар з нерухомими об'єктами. Поселення	Лукомський, 1998	–1
1353–1367	Зведення дерев'яно-земляного замку. Воєвода Ходко з братами Осташком, Петром Жабою і сином Дмитром	Лукомський, 1995; Федунків, 2020, с. 25–28, 70	1
1370–1387	В замку угорська залога, урядник Бенедикт. Модернізація укріплень (?).	Стасюк, 2010	
1436–1442	Воєвода подільський і руський Петро Одровонж (Парава). Поширення рову, насип валу скриньової конструкції від напільного боку	Dąbkowski, 1925, s. 20, 292–294; Федунків, 2018, с. 20	2
1453–1472	Староста (воєвода подільський і руський) Станіслав Ходецький. Досипання валу скриньової конструкції з напільного боку	Dąbkowski, 1925, s. 21; Федунків, 2020, с. 34, 75.	
1474, 1476–1489	Старший син Іоанн Ходецький дбав про будову замку, енергійно стягав податки на його утримання	Федунків, 2020, с. 36, 75.	3
1520-ті	Староста Отто Ходецький (1489–1534) провів ґрунтовну реставрацію замку	Spierski, 1962, s. 113	
1534–1582	За урядування Миколая та Героніма Сенявських значні будівельні роботи, часткова заміна дерев'яних укріплень мурованими	Капраль, Стасюк, 2022, с. 146–147;	4
1582	З Інвентаря: "... Перша брама з воротами й хвірткою... мурований на стовпах міст, добре підбитий гонтами до мурованої башти... подвійні ворота з хвірткою... в башті шість склепів внизу та один склеп нагорі... від башти іде міст до третьої брами... на мості – пушкарня з трьома коморами нагорі... Третя брама з воротами й хвірткою... У куті за ставком вежа... Біля тієї вежі є інша вежа... Вежа мурована з двома склепами... "(тут і далі – курсив за автором)	Капраль, Стасюк, 2022, с. 156–161; Archiwum Głowne Akt Dawnych w Warszawie	
1594	Замок витримав облогу і штурми орди Газі-Гірея	Czołowski, 1939	
1597–1615	Староста Станіслав Влодко з Германова (1582–1615). Будівництво нового баштово-стінового мурованого замку, зведення каплиці св. Катерини та надмуровування зовнішніх стін	Федунків, 2020, с. 50.	5
1619–1627	Староста Микола Струсь (1619–1627) ремонтно-фортифікаційні роботи з укріплення й розширення замку	Szaraniewicz, 1883, s. 5	
1627	Витяг з люстрації: "... Замок: брама мурована , в тій склеп , де зберігаються книги земські й гродські, нагорі зала або ізба, без вікон і покриття, при ній хатинка , в якій пишуть писарі. При брамі дев'ять комор , де шляхта і міщани ховають свої речі від неприятеля. Будова довга , біля якої дев'ять комор ; мала башточка , до якої прилягає будова нова ; башта мурована і мур до костела , в якому вітвар різьблений з білого алебастру, в кінці башта з дерева . Від рогу замку	Baliński, Lipiński, 1845, s. 696-697	

	до міста на долину побиті сходи з двома баштами; перекоп від півдня...”		
1658	Замок ґрунтовно перебудував і укріпив бастіонами староста Андрій Потоцький за проектом і під керівництвом Франсуа Коразіні	Czołowski, 1892, s. 19	6
1661	З люстрації: “...застали примурованого муру 179 ліктів, зосібна шанець новий при брамі старій дернований –175 ліктів, другий шанець новий під новою брамою – 132 лікті”	Lustracja ... 1661–1665, 1976, s. 3.	
1668	Андрій Потоцький здійснював ще одну реконструкцію замку вздовж усього периметру	Lauda ... AGZ, s. 270. Р. 7; Федунків, 2020, с. 61	
1676	Замок зруйнувало турецько-татарське військо, вибухами висадили у повітря частину оборонних стін та веж	Czołowski, 1892, s 19; Вечерський, 2011, 511–514	
1676–1691	Галицький староста Андрій Потоцький ґрунтовно відреставрував замок	Halicz nad Dniestrem..., s. 279	7
1700–1767	Замок не відбудовували. Він перейшов у розпорядження судової адміністрації	Федунків, 2020, с. 103	
1767	Замок ... з баштами, ... від міста ... брама в мурі на зразок воріт...; за нею по праву руку на підвищенні офіцина ... з тертого ялинового дерева, ... покрита гонтом, ... шість коминів ... На розі від костелу башта чи вежа звана Шляхетською ... Від неї йдучи коло муру, каплиця ... До її муру два архіви гродські і земські примуровані ... Йдучи коло муру, стоїть окремо мурований комин з вогнищем. На розі від Дністра башта ... з сіньми і іншими покоїками, зруйнована, внизу подвійні ворота ... залізні ґрати до долішнього склепу . Другий склеп побічний званий тюрмою, до нього двері Інші три склепи муровані добрі та сухі”	ЦДІАУЛ, Ф. 5. Оп. 1. Спр. 291. С. 697	
1729	Зафіксовано значний зсув замкової гори на місто з боку костелу	Siarczyński, 1825–1829, s. 222	
1780-і	Із замкових будівель вибралися суди	Федунків, 2020, с. 110	
1795	Плани міста Маговича та замку Антонія де Геєгерштайна	Mańkowski, 1933/4 s. 290	
1796–1797	Згідно губернiальних постанов 18.05. та 25.02.1796 р. розібрано західне та частково південне прясла замку	Федунків, 2020, с. 112	
1858	Частина східного ескарпу осунулася на місто, розкриваючи отвір, що вів до двоярусної пивниці з потернами	Czołowski, 1892, s. 20	
1899–1913	Перші роботи з консервації замкових руїн виконало Галицьке крайове «Коло консерваторів».	Вечерський, 2011, с. 511–514	
1913	На замку функціювала військова телефонна станція та ряд земляних спостережних пунктів.	Федунків, 2020, с. 129	
1914-1915	В роки Першої світової війни частина мурів впала під час артилерійського обстрілу.	<i>Там само.</i>	
1920–1930-і	З причини загрози руйнувань замкових руїн гору обсадили лісом.	Мельник, 1998, с. 3	
з 1994	Старостинський замок входить до складу Національного заповідника «Давній Галич».	Створено НЗ “Давній Галич”	

1997	Архітектурно-археологічні дослідження Шляхетської вежі	Лукомський, 1998	
2004	Архітектурно-археологічні дослідження Каплиці св. Катерини	Лукомський, 2023, с. 48–49, 54	
1999-2005	Реконструйовано Шляхетську башту з фрагментом південного муру із бойовою галереєю.		

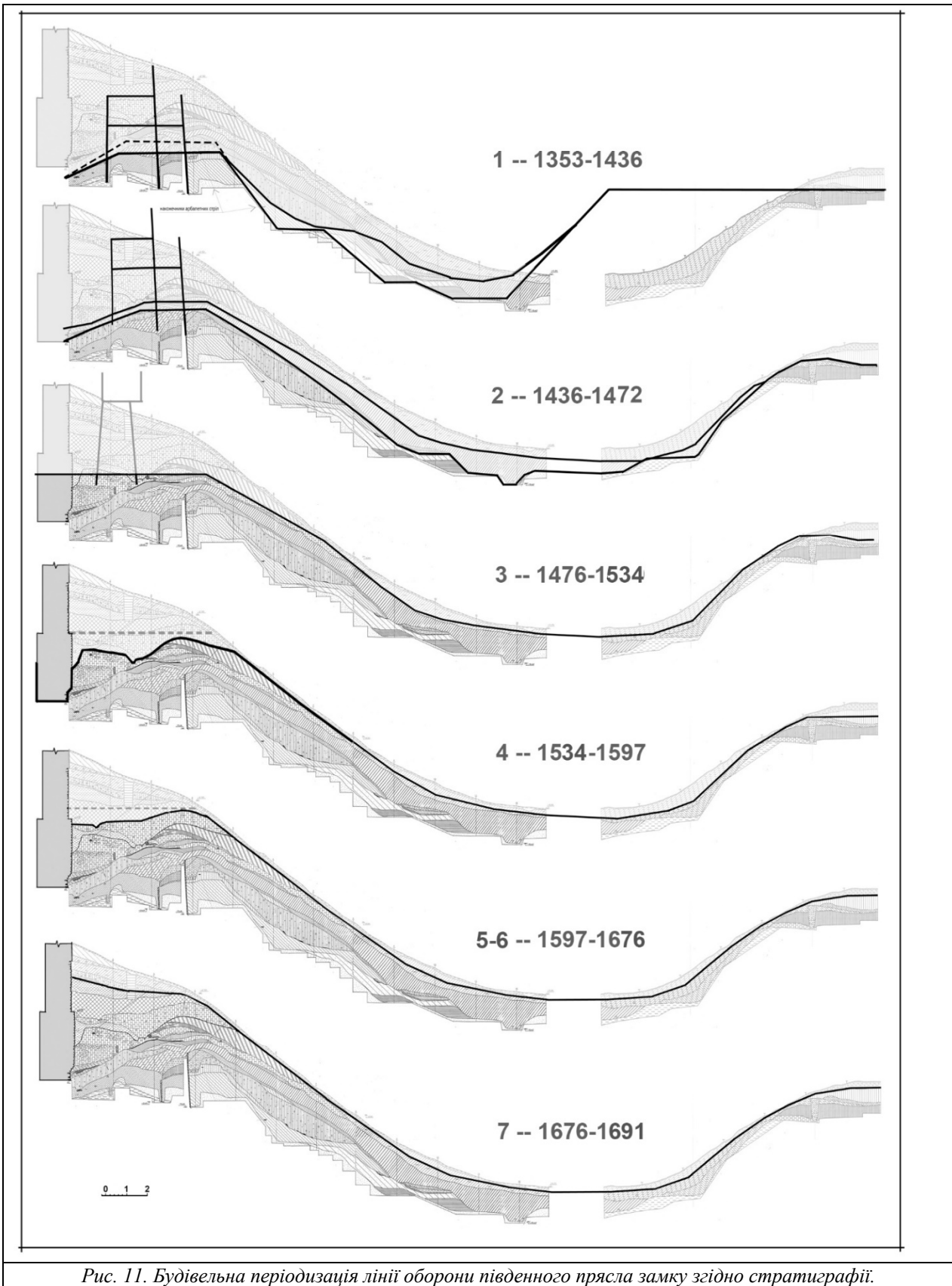
Одним із загальних логічних принципів спорудження дерев'яно-земляних укріплень було копання оборонного рову та насипання з викиду внутрішнього валу. Найстарша конкретна дерев'яна конструкція, зафіксована в перетині оборонного рову – подвійний частокіл. Площу, на якій його мали споруджувати, було знівлено до рівня материкового ґрунту. З цього рівня опускаються ровики для встановлення брусів чи пів-колод частоколу. В процесі їх встановлення, конструкції дерев'яної стіни підсипали на висоту ~1,5 м, створюючи рівну платформу вершини валу завширшки 4,5 м. Стіна подвійного частоколу опиняється приблизно всередині платформи. Горизонтальна берма завширшки ~2 м з напільного боку. Із внутрішньої сторони фортифікація могла досягати трьох ярусів у висоту на підставі виявленого стовпа від каркасної конструкції для підтримки верхньої бойової галереї (Рис. 11: 1).

З напільного боку виникає оборонний рів, нижні терасовані контури ескарпування якого ми не маємо підстав ставити під сумнів, оскільки чітко видно, що в процесі функціонування між першим та другим будівельними періодами тераси запливають ґрунтами, які походять з насипу першого валу. У такому вигляді відносно невисокої платформи реконструюється перший період функціонування укріплення. За типовими наконечниками арбалетних стріл його слід датувати другою половиною XIV – XV ст. Оборонний рів тогочасної фортифікації, напевно, мав бути вужчим від теперішнього за рахунок напільного боку, тоді як глибина рову, як бачимо на стратиграфічному профілі, вже досягала відмітки -5,2 м відносно тогочасної поверхні плато (Рис. 4: 1). Приблизно 1 тис. м³ ґрунту з рову було використано на насип першого валу із частоколами. Значно більший об'єм ґрунту (~7000 м³), ймовірно, поставляли для підсипання верхньої та нижньої терас замку.

Під час другого будівельного періоду (найімовірніше – 1436–1453 рр.) дерев'яну конструкцію частоколу замінюють подібною, розташованою на півтора метра вище від попередньої за рахунок досипання валу. Оборонний рів значно розширюють майже до сучасних габаритів. У його розлогому коритоподібному дні прокопують поздовжній ровик для відведення дощової води. Можливо, він виконував функцію однієї з фос, які обрамляли дорогу до замку (Рис. 1; 11: 2). З 12 000 м³ отриманого ґрунту на досипання валу першої лінії оборони теоретично витрачено близько тисячі м³, а решту використано для нарощування валу зі скриньовою дерев'яно-земляною конструкцією, на місці пізніших Шляхетської вежі, каплиці св. Катерини та дерев'яної вежі за нею на схід.

Найнесподіванішим і найзагадковішим відкриттям слід уважати той факт, що впродовж двох, а, можливо й трьох будівельних періодів існував значно висунений у напільний бік оборонний вал із конструкцією т. зв. “паркана” або частоколу на його гребені зі збереженими рівнями від -5,6 м (друга пол. XIV ст.) до -4,0 м (перша половина XVI ст.). Із внутрішнього боку валу – чітка похила площина, місцями встелена замощенням з ріняка, яка опускається в межах опрацювання до відміток, відповідно – -7,1 м та -5,4 м (Рис. 4: 1, 2). Знаючи про вал скриньової дерев'яно-земляної конструкції між Шляхетською вежею та каплицею св. Катерини, зафіксований на відмітках ~+3,5–+7,5 м відносно нашої нульової відмітки, який попередньо датується теж XIV – 1 пол. XVI ст. (Лукомський, 2022, с.48), а також про друге домінуюче підвищення рельєфу у місці заламування в плані муру південного прясла, на схід від каплиці, де в люстрації 1627 року згадується “башта з дерева” (Табл. 1) і де відмітка денної поверхні зараз складає ~+8,0 м, можемо констатувати, що впродовж початкових дерев'яно-земляних будівельних періодів розвитку замку між згаданими двома домінуантами рельєфу у південному пряслі замку існувала значно понижена сідловина, пов'язана, найімовірніше, із

первісним в'їздом на територію замку, що вимагав відповідного захисту, зокрема у вигляді валу із дерев'яними наземними укріпленнями (Рис. 2: 2; 4: 1, 2; 11: 1-3).



Судячи із суттєво заплилого рову, третій будівельний період на південному пряслі замку відбувся, найімовірніше, в останній чверті XV ст., за старостування Іоанна Ходецького. Лінію дерев'яної стіни, найімовірніше каркасної конструкції зміщено з гребеня валу досередини на 2–3 м, про що свідчать рештки зітлілих брусів та стовпові ями, запущені із рівня тогочасної денної поверхні (4: 1, 2; 11: 3). Ширина берми зросла більш як на 3 м, а вал перетворився на платформу за рахунок культурного шару зі знахідками XV ст., насиченого деревним тліном та річковим камінням. В наземній частині конструкція могла бути триярусною із галереєю та підсябиттям на горішньому рівні. Питання про подальше існування ймовірного в'їзду на замок в поєднанні з оборонною лінією скриньового валу та вежею заслуговує на окрему публікацію. Профіль оборонного рову у частині контрескарпу впродовж третього будівельного періоду не зазнає значних змін (Рис. 11: 3).

На підставі інвентаря Галицького староства 1582 р., у якому згадуються зокрема: мурований на стовпах міст, принаймні дві муровані – башта і вежа, замку з численними склепами (Капраль, Стасюк, 2022), можна стверджувати, що модернізація замкових укріплень впродовж четвертого періоду, із середини 30-х рр. XVI ст., полягала у поступовій заміні дерев'яних оборонних конструкцій мурованими. Оскільки прямокутна східна наріжна в'їзна мурована башта замку вже фігурує в інвентарі 1582 року, то можна припускати, що південний оборонний мур, який із нею перев'язаний, з'являється близько цього часу. У стратиграфічному перетині фундамент муру прорізає поверхню платформи валу з тильного боку ймовірної дерев'яної стіни на віддалі 8 м від перелому земляного ескарпу. Поверхня платформи/берми незначно підвищується за рахунок викиду з фундаментного рову. В аналізі стратиграфічного перетину слід враховувати тривалі процеси постфункційних значних осідань колишніх поземних поверхонь за рахунок тління дерева. Тому початкові рівні денної поверхні станом реалізації будівництва позначено на окремих схемах теоретично, у вигляді пунктирної лінії. Очевидно, що глиняний замок при конструкції фундаменту було влаштовано при його поверхні. Лише з часом шар глини осідає на 40–50 см (Рис. 11: 4).

Дренажний наскрізний отвір, зафіксований на рівні верхньої частини підмурку, вказує на потребу відведення дощової води із внутрішньої частини замку. Можливо, згадана раніше сідловина між домінуючими пунктами оборонної лінії південного прясла замку, яку ми пов'язуємо із первісним в'їздом, ще існувала. В'їзд на замок в інвентарі 1582 року однозначно фігурує при східній наріжній мурованій башті (Табл. 1). За логікою оцінки сучасної ситуації, при якій перепад між поверхнями фундаменту муру і ґрунту з внутрішнього боку від нього складає близько 8 м, слід припускати, що стіну в місці проміжку-сідловини мурували відкритим способом з обидвох боків від поверхні фундаменту, перегороджуючи сідловину, а потім із внутрішнього боку замку суттєво підсипали майже до відмітки сусідніх земляних насипів (Рис. 3, 11). Остаточну відповідь, щодо цього припущення, дадуть розкопки з внутрішнього боку муру.

Слід також відзначити, що у зовнішній стратиграфії, над глиняним замком при фундаменті муру не прослідковується чіткого будівельного шару, який відображав би будівництво наземної частини муру. Лише незначний, майже горизонтальний, прошарок вапна завтовшки до 5 см було зауважено на віддалі 4,3–6,7 м від лиця муру між відмітками -3,9—4,15 м, про що згадано в описовій частині (Рис. 4: 1). У інтерпретаційній частині відносимо появу цього прошарку до попереднього, третього будівельного періоду (Рис. 11). Відсутність чітких будівельних шарів у прилеглий до муру стратиграфії, ускладнює датування як першого, так і наступних етапів, пов'язаних із його модернізаціями. Цілком можливою може бути й версія появи цієї мурованої конструкції впродовж наступного будівельного періоду, за старости Станіслава Влодка з Германова (Табл. 1).

П'ятий період – (1597–1627) – пов'язаний зі спорудженням каплиці св. Катерини і можливими цегляно-кам'яними надбудовами зовнішніх мурів. У стратиграфії це відображене у формуванні нижньої частини культурного шару, насиченого уламками будівельних матеріалів цього періоду.

Шостий період – будівництво під керівництвом Ф. Коразіні 1658 року. На південному пряслі з часу цієї модернізації добре фіксується потовщення наземних цегляних стін муруваннями з

мергелю, які долучені до тинькованих тильних поверхонь попередніх тонших цегляних стін. За час робіт культурний шар із зовнішнього боку фортифікації зростає ще на 40 см. Майже відразу після цього, 1676 року відбулося раптове руйнування наземних фортифікацій за допомогою вибухівки, що засвідчують суцільні деструкції мурів (Рис. 11: 5).

Сьомий будівельний період носив, на мою думку, консерваційно-впорядкувальний характер. У стратиграфії його відзначає доволі переконливий пласт консерваційної глини при стіні ззовні потужністю 60 см. Ці стабілізаційні роботи виконали, найімовірніше, ще за життя Андрія Потоцького, впродовж 1676–1691 рр. (Рис. 11: 6).

Висновки.

1. У результаті реалізації розвідувальної траншеї 1 в місці найбільш аномального пониження ескарпу південного прясла замку отримано стратиграфічні профілі, зафіксовано об'єкти й артефакти, а також здійснено їх інтерпретацію з використанням письмових джерел.
2. За першого будівельного періоду оборонна лінія замку з напільного боку складалася з вужчого (~16 м) але глибокого (понад 5 м) оборонного рову та валу з терасованим земляним ескарпом, а також дерев'яної надбудови на ньому у вигляді частоколів. Її функціонування в другій половині XIV – першій половині XV ст. датують наконечники арбалетних стріл.
3. Значна різниця у відмітках між зафіксованими поверхнями внутрішньої частини за валом та домінуючими підвищеннями рельєфу з обох крил південного оборонного прясла – скриньового дерев'яно-земляного валу із заходу та місця, згаданого пізніше, дерев'яної башти зі сходу, дали підставу висунути гіпотезу про можливе існування тут первісного в'їзду на замкову територію впродовж перших трьох будівельних періодів (друга половина XIV – початок XVI ст.).
4. Близько середини – третьої чверті XV ст. значно розширюють оборонний рів, ґрунт з якого, переважно використовують для нарощування скриньового валу та інших терас у внутрішній частині замку. Зафіксовано сліди заміни частоколу на вищому рівні валу.
5. Впродовж останньої чверті XV – першої чверті XVI ст. лінію оборони, ймовірно, змінюють дерев'яними стінами зрубно-каркасної конструкції, які зміщують у внутрішній бік замку.
6. В другій половині XVI – першій третині XVII ст. виникає оборонний мур ще далі від осі рову. Мур перетинає прогин в місці первісного в'їзду та огинає ззовні дерев'яну башту, влаштовану на потужному земляному насипі. Новий в'їзд на замок влаштовують через східну муровану башту.
7. У стратиграфії добре фіксується потужний пласт згустків верхніх частин мурів, зруйнованих 1676 року, що дає можливість інтерпретувати нижче розміщений шар п'ятим та шостим періодами модернізацій замку в першій половині – третій чверті XVII ст.
8. На поверхні пласту деструкцій 1676 року залягає шар глини, який відзначає останній консерваційно-стабілізаційний будівельний період в історії замку останньої чверті XVII ст.
9. Археологічний розвідковий розтин лінії укріплень демонструє складну і ще мало зрозумілу історію розвитку фортифікації Галицького замку над Дністром, засвідчує багатообіцяючу перспективу як подальших ретельних археологічних студій, так і вдумливого збереження та використання архітектурно-археологічної спадщини унікального комплексу в майбутньому.

Бібліографія

Archiwum Głowne Akt Dawnych w Warszawie. Archiwum Skarbu Koronnego. Zespół nr 7. 4: Inwentarze Starostw, 1495–1795. Sygn. 79 [H. 1]: Inwentarz, Regestra starostwa halickiego i kołomyjskiego, woj. ruskie, ziemia halicka (1534–1582). K. 96-99.

Baliński M., Lipiński T., 1845. Starożytna Polska pod względem historycznym, jeograficznym i statystycznym opisana. Warszawa: S. Orgelbrand, s. 696-697.

- Czołowski A., 1892. Dawne zamki i twierdze na Rusi Halickiej. *Teka Konserwatorska*. T. I. Lwów, s.18-20.
- Czołowski A., 1939. Tatarzy w Karpatach w 1594 r. Epizod z najazdów tatarskich na Polskę. *Złoty Szlak*. R.1. Z. 4. Stanisławów, s.16-18.
- Dąbkowski P., 1925. Wędrówki rodzin szlacheckich. Karta z dziejów szlachty halickiej. *Odbitka z "Księgi pamiątkowej ku czci Oswalda Balzera"*. T. 1-2. Lwów, s.184-185, 198-199.
- Halicz nad Dniestrem. 1871. *Tygodnik ilustrowany*. T. 8. Lwów, s.279.
- Lauda sejmikowe halickie 1575–1695. *AGZ*. Lwów, 1931. T. 24. № 149. S. 270. P. 7.
- Lustracja wojewódstwa ruskiego 1661–1665. Cz. 3: *Ziemia halicka i chełmska*. Wrocław, 1976. s.3.
- Mańkowski T., 1933/4. Plany zamków Halicza i Przemysła. *Biuletyn Historii sztuki*. R. II. Lwów, s.290.
- Siarczyński F. 1825–1829. Słownik historyczno-statystyczno-geograficzny królestwa Galicyi. T. II. Lwów, s.222.
- Spierski Z., 1962. Kampania Obertynska 1531 roku. Warszawa, s.113.
- Szaraniewicz I., 1883. Trzy opisy historyczne staroksiążęcego grodu Halicza w roku 1860, 1880, 1882. Lwów, s.5.
- Атлас українських історичних міст, 2018 *Том 2: Галич*. Наук. ред. М. Капраль. Львів, 2018. 54 с. + 11 оригінальних карт, 7 карт-реконструкцій, 8 видів міста.
- Вечерський В., 2011. Фортеці й замки України. Київ, с.511–514.
- Гончаров В., 1955. Археологічні дослідження древнього Галича в 1951 році. *Археологічні пам'ятки УРСР*, V. Київ, с.22–31.
- Гоцинський А., 2016. Галицький замок у світлі інвентарю 1767 р. *Галич: збірник наукових праць / за ред. М. Волощука, І. Івано-Франківськ*, с.137-147.
- Добрянський В., 2014. До питання хронології спорудження та зведення споруд Чортківського замку. Попередні результати досліджень. *Археологія і фортифікація України*. Кам'янець-Подільський, с. 273–275.
- Капраль М., Стасюк А., 2022. Інвентар Галицького замку 1582 р. *Галич. Збірник наукових праць / за ред. А. Стасюка*. Вип. 7. Івано-Франківськ, с.143–164.
- Креховецький І., 2021. Історія та нові археологічні дослідження Галицького замку. *Межибіж. Науковий вісник з проблем регіональної історії та пам'яткознавства, 1–2. Матеріали Археологічних читань в Державному історико-культурному заповіднику «Межибіж» 2016–2020 рр.*, с.112-117.
- Лукомський Ю., 1992. Звіт Архітектурного загону Галицької архітектурно-археологічної експедиції (ГААЕ) про польові дослідження у 1991 р. Науковий архів відділу Археології Інституту українознавства ім. І. Крип'якевича Національної академії наук України. Львів, 97 арк.
- Лукомський Ю., 1995. Звіт Архітектурного загону ГААЕ про польові дослідження у 1993–94 рр. Науковий архів відділу Археології Інституту українознавства ім. І. Крип'якевича Національної академії наук України. Львів, 49 арк.
- Лукомський Ю., 1998. Звіт Галицької рятівної археологічно-архітектурної експедиції про результати польових досліджень на території Старостинського замку в місті Галич у 1997 р. Книга I. Науковий архів відділу Археології Інституту українознавства ім. І. Крип'якевича Національної академії наук України. Львів, 86 арк.
- Лукомський, Ю., 2022. До концепції вивчення архітектурно-археологічного комплексу Замкова гора у Галичі над Дністром. *Галич. Збірник наукових праць / за ред. А. Стасюка*, 7. Івано-Франківськ: Лілея НВ, с.35-60.
- Мельник Н., 1998. Замкова гора. *Дністрова хвиля*. 10.09. Галич, с.3.
- Мельничук О., 2011. Археологічні дослідження на території Галицького замку у 2004, 2006 роках. *Замки України: дослідження, збереження, використання*. Матеріали міжнародної науково-практичної конференції. Галич, 3 листопада 2011 р. Галич, с.182-185.
- Оприск В., 1998. Галицька твердиня над Дністром. *Галицька Брама*, 9. Львів, с.12.

- Сіреджук П., 2016. Замок у Галичі. *Етнокультурна спадщина Прикарпаття: матеріали Всеукр. наук. конф. Етнокультурна спадщина Прикарпаття (на пошану М. Паньківа з нагоди його 75-річчя), м. Івано-Франківськ, 4 грудня 2015 р. / наук. ред. А. Королько*. Івано-Франківськ, с.304-321.
- Стасюк А., 2010. Обороноздатність Галича. *Воєнна історія Галичини та Закарпаття. Науковий збірник. Матеріали всеукраїнської наукової конференції*. Київ, с.53.
- Строць Л., 2012. Археологічні дослідження замків Тернопілля. *Волино-Подільські археологічні студії*, III. Пам'яті Ю. М. Малєєва (1941–2006). Луцьк, с.192-196.
- Терський С., 2009. Дерев'яні шляхетські замки Волині. *Od Zborowa do NATO (1649–2009) / red. M. Franc, K. Pletkiewicz. Toruń, s.44-51.*
- Терський С., Омельчук Б., 2016. Археологія замчиц Західної України: історія та перспективи дослідження. *Historical and Cultural Studies Vol. 3, No. 1,*
- Трусов О. А., 1988. Памятники монументального зодчества Белоруссии XI-XVII вв.: Архитектурно-археологический анализ. Минск, 160 с.
- Федунків З., 2013. Галицький замок. Івано-Франківськ: Нова Зоря, 183 с.
- Федунків З., 2018. Галицький Старостинський замок: реконструкція будівельних періодів. *Атлас українських історичних міст*. Том 2: Галич / наук. ред. М. Капраль. Львів, с.19-26.
- Федунків З., 2020. Оборонна архітектура Галича над Дністром. Івано-Франківськ, 367 с.
- ЦДІАУЛ, ф. 5, оп. 1, спр. 291, с. 697.

References

- Central Archives of Historical Records in Warsaw. Crown Treasury Archive. Group No. 7. 4: Inventories of Starosts, 1495–1795. Ref. 79 [H 1]: Inventory, Registry of the Halicz and Kolomyia starosty, province Ruthenian, land of Halych (1534–1582). K. 96-99.
- Baliński M., Lipiński T., 1845. *Ancient Poland Described in Historical, Geographic, and Statistical Terms*. Warsaw: S. Orgelbrand, p. 696-697.
- Czołowski A. 1892. Old castles and fortresses in Halych Ruthenia. *Teka conservatorska, I*. Lviv, pp.18-20.
- Czołowski A. 1939. Tatars in the Carpathians in 1594. An episode of the Tatar invasions of Poland. *Złoty Szlak, I: 4*. Stanisławów, pp.16-18.
- Dąbkowski P., 1925. Jornejs of noble families. Karta z dziejów szlachty halickiej. *Odbitka z "Księgi pamiątkowej ku czci Oswalda Balzera"*. 1-2. Lviv, pp.184-185, 198-199.
- Dobrianskyi V., 2014. To the question of chronology of building and erection of building of Chortkiv castle. Previous results of researches. *Archeolohiia i fortyfikatsiia Ukrainy*. Kamianets-Podilskyi, s. 273–275.
- Halicz on the Dniester. 1871. *Tygodnik ilustrowany*, 8. Lviv, p.279.
- Lauda sejmikowe halickie 1575–1695, *AGZ, vol. 24* (Lviv, 1931), no.149, s.270, p.7.
- Lustracja wojewódstwa ruskiego 1661–1665, 3: *Ziemia halicka i chełmska*. Wrocław, 1976, p.3.
- Mańkowski T., 1933/4. Plans of Halicz and Przemyśl. *Biuletyn Historii sztuki. II*. Lviv, p.290.
- Siarczyński F. 1825–1829. Słownik historyczno-statystyczny-geograficzny królestwa Galicyi, vol.II. Lviv, p.222.
- Spieralski Z., 1962. Obertyne Campaign of 1531. Warsaw, p.113.
- Szaraniewicz I., 1883. Three historical descriptions of the old princely city of Halycz in 1860, 1880, 1882. Lviv, p.5.
- Ukrainian historic towns atlas, vol. 2, Halych / Sciente Editor of Myron Kapral. Lviv, 2018, 54 p. + 11 original maps, 7 reconstruction maps, 8 views of the city.
- Vecherskyi V., 2911. Fortresses and castles of Ukraine. Kyiv, pp.511-514.
- Goncharov V., 1955. Archeological research of ancient Halych in 1951. *Archeolohichni pam'iatky of the Ukrainian SSR, V*. Kyiv, pp. 22-31.

Goshchynskiy A., 2016. Halych castle in the light of the inventory of 1767. *Halych. Zbirnyk naukovykh prac' / edited by M. Voloshchuka, 1*. Ivano-Frankivsk, pp.137-147.

Kapral M., Stasiuk A., 2022. 1582 inventory of the Halych Castle. *Halych. Zbirnyk naukovykh prac' / edited by A. Stasiuka, 7*. Ivano-Frankivsk, pp.143-164.

Krekhovetskyi I., 2021. History and new archeological research of the Halych Castle. *Medzhybizh. Naukovyj visnyk z problem rehionalnoi istorii ta pamiatkoznavstva, 1-2*, Medzhybizh, pp.112-117.

Lukomskyi Yu., 1992. Report of the Architectural Detachment of the Halych Architectural and archeological Expedition (HAAE) on field research in 1991. Scientific archive of the Department of Archeology of the I. Kryp'yakevych Institute of Ukrainian Studies of the National Academy of Sciences of Ukraine. Lviv, 97 sh.

Lukomskyi Yu., 1995. 1993-94 Field Survey Report of the HAAE Architectural and Archeological Squad. Scientific archive of the Department of Archeology of the I. Kryp'yakevych Institute of Ukrainian Studies of the National Academy of Sciences of Ukraine. Lviv, 49 sh.

Lukomskyi Yu., 1998. Report of the Halician rescue archeological and architectural expedition on the results of field research on the territory of the Starosta's castle in the city of Halych in 1997. Book 1. Scientific archive of the Department of Archeology of the I. Kryp'yakevych Institute of Ukrainian Studies of the National Academy of Sciences of Ukraine. Lviv, 86 sh.

Lukomskyi Yu., 2022. To the concept of the study of the architectural, and archaeological complex «Castle Mountain» in the city of Halych on the Dniester river. *Halych. Zbirnyk naukovykh prac' / edited by A. Stasiuka, 7*. Ivano-Frankivsk, pp.35-60.

Melnyk N., 1998. Castle Hill. Dnistrova chvyla. 10.09. Halych, p.3

Melnychuk O., 2011. Archeological research on the territory of the Halych Castle in 2004, 2006. *Zamky Ukrainy: doslidzhennia, zberezhennia, vykorystannia*. Materials of the international and practical conference. Halych, 03,11. Halych, pp.182-185.

Oprysk V., 1998. Halician stronghold above the Dniester. *Halytc'ka brama, 9*. Lviv, p.12.

Siredzhuk P., 2016. Castle in Halych. *Materialy Vseukrains'koi naukovoï konferentsiyi: Etnokulturna spadshchyna Prykarpattia / Science Editor of A. Korolko*. Ivano-Frankivsk, pp.304-321.

Stasiuk A., 2010. Defensiveness of Halych. *Vojenna istoria Halychyny ta Zakarpattia*. Naukovyj zbirnyk. *Materialy Vseukrains'koi naukovoï konferentsiyi*. Kyiv, p.53.

Strotsen' L., 2012. Archeological research of Ternopil castles. *Volyno-Podils'ki archeologichni studiji, III*. Lutsk, pp.192-196.

Terskyi S., 2009. Wooden noble castles of Volyn. *Od Zborova do NATO (1649–2009) / Editor of M. Franc, K. Pletkiewicz*. Torun, p.44-51.

Terskyi S. and Omelchuk B., 2016. Archeology of the castles of Western Ukraine: history and research prospects. *Historical and Cultural Studies, 3. No. 1*, pp.125-129.

Trusov O. A., 1988. Monuments of monuments architecture of Belarus in the 11th–17th centuries: An architectural and archeological analysis. Minsk, 160 p.

Fedunkiv Z., 2013. Halician castle. Ivano-Frankivsk, 183 p.

Fedunkiv Z., 2018. The Starosta's castle in Halych reconstruction of its building periods. *Ukrainian historic towns atlas, vol. 2, Halych / Science Editor of Myron Kapral*. Lviv, 2018, pp.19-26.

Fedunkiv Z., 2020. Defense architecture of Halych over the Dniester. Ivano-Frankivsk, 367 p.

TsDIAUL, f. 5, op. 1. spr. 291, ark. 697.

Yuri Lukomsky
Doctoral student, PhD in Architecture
Architecture and Conservation Department
National University "Lviv Polytechnic", Lviv
e-mail: skif@i.ua
ORCID: 0000-0002-2096-3272

ARCHITECTURAL AND ARCHAEOLOGICAL EXPLORATION AT THE STAROSTA CASTLE IN GALICIA

© Lukomsky Y. 2023

The article introduces the materials of the architectural and archaeological cross-section of the defensive ditch of the Starostyn castle of the 14th - 18th centuries in the town of Halych, Ivano-Frankivsk region. The stratigraphy of the exploration trench is described in detail. Among the discovered immovable objects are a rampart embankment, a two-row palisade, the remains of an internal paving, the foundations of the defensive walls of a log-frame wooden and earthen structure, a stone wall with a drainage hole. The chronology of the archaeological complexes is based on relatively narrowly dated movable artefacts: sleeved crossbow arrowheads of the fourteenth and fifteenth centuries; bowl- and pot-shaped tiles of the fifteenth century; fragments of household ceramics, box tiles, and Gothic block bricks of the sixteenth century. Architectural details, building ceramics, iron and glass products of the seventeenth and eighteenth centuries; as well as materials of the nineteenth and twentieth centuries. Finds from the princely period of the eleventh and first half of the fourteenth century and the early Iron Age of the sixteenth century BC were found in a redeposited state. The study of Starostynskyi Castle in the historical aspect makes it possible to identify seven specific construction periods of late medieval and early modern fortifications in the stratigraphic column. On the basis of the results of architectural and archaeological research, a number of hypothetical reconstructions of the development of wooden, earthwork and stone fortifications of the southern spine of Starostyn castle were made. The analysis of stratigraphic sections and the general urban situation prompts the author to put forward a hypothesis about the possible location of the entrance to the castle in the fourteenth and fifteenth centuries. The archaeological reconnaissance crossing of the fortification line demonstrates a complex and still poorly understood history of the development of the Galician castle fortifications on the Dniester. It shows a promising prospect for both further thorough archaeological research and thoughtful preservation and use of the architectural and archaeological heritage of the unique complex in the future.

Key words: Halych, Starostyn Castle, architectural and archaeological section, stratigraphy, interpretation