

ВИЯВЛЕННЯ СЛІДІВ ІСТОРИЧНИХ ФОРТИФІКАЦІЙ У ПЛАНУВАЛЬНІЙ СТРУКТУРІ СМТ ЗОЛОЧІВ

DISCOVERY OF TRACES OF HISTORICAL FORTIFICATIONS IN THE PLANNING STRUCTURE OF SMT ZOLOCHEY

© Вітченко Д., 2023

Стаття послідовно розкриває виявлення слідів історичних фортифікацій у сучасній планувальній структурі смт Золочів Харківської обл. та розпланування, що склалося в період існування фортеці з метою доповнення знань про культурно-історичний потенціал населеного місця на сучасному етапі його розвитку та його сучасного рекреаційного використання. За для цієї мети наведені результати дослідження бібліографічних і архівних джерел (представлені історичні описи та картографічні і іконографічні матеріали, натурного дослідження центральної частини селища задля виявлення слідів стародавніх фортифікацій. На підставі проведеного історико-містобудівного аналізу формування Золочева, його планувальної та просторової структури, виконано ретроспективні схеми найбільш значущих етапів розвитку Золочева.

Результати дослідження культурної спадщини можуть бути використані при посиленні рівня атрактивності наявних рекреаційних ресурсів шляхом фрагментарної реставраційної рекомпозиції дерев'яних фортифікацій XVII ст.

Ключові слова: Слобідське сотенне містечко, дерево-земляні фортифікації, історико-культурний потенціал історичного поселення, реставраційна рекомпозиція.

Постановка проблеми

На тлі військової агресії РФ збереження пам'яток культурної спадщини в Україні набуває значної актуальності, насамперед як своєрідного арсеналу історичної свідомості народу, основи його самоідентифікації. Майбутня повоєнна реконструкція історичних населених місць України, серед яких смт Золочів Харківської області, вимагає особливого підходу, який має ґрунтуватися на усвідомленні необхідності збереження, популяризації й раціонального використання культурної спадщини і охорони традиційного середовища. Доцільне їхнє використання сприяє зростанню привабливості населених місць, як для туристів так і для власних жителів.

За висновками дослідників, серед проблем смт Золочева Харківської обл., які стають на заваді подальшому розвитку селища – відсталість рекреаційної організації території поселення від сучасних вимог до її використання. Водночас серед основних факторів, що можуть стимулювати перспективний розвиток історичного населеного пункту – поєднання історико-культурних пам'яток та рекреаційних ресурсів. Поєднання цих двох складових може використовуватися для формування

рекреаційних зон не тільки місцевого, а й регіонального рівня в якості нової містоутворюючої функції. Рекреаційні ресурси обумовлені наявністю мальовничої заплави ріки Уди, на берегах якої розташована забудова міста. Історичне середмістя селища має значний історико-культурний потенціал – воно є територією пам'ятки археології XVII ст. «Поселення Золочів», заснованого у 1677 р. центром якого послідовно була спочатку дерево-земляна фортеця кінця XVII ст., а згодом адміністративний центр в оточенні оборонно-межового валу останньої чверті XVIII ст. (рис. 1).



Рис. 1. Поселення «Золочів» XVII – XVIII ст. Пам'ятка археології місцевого значення (охор. №8719-Ха). Вид з заходу (Фото автора)

Аналіз останніх досліджень та публікацій

До відомих джерел XVIII–XIX ст. з історії фортифікацій нинішнього смт Золочева, використаних у краєзнавчих нарисах 1970–2000-х рр. (Момот, упоряд., 1995; Пірко, упоряд., 1991; Синельников В.М., Соколовський, 1977; Филарет, 2005), в останні роки додалися архівні розвідки А.Ф. Парамонова (2020а; 2020б), які уточнюють дані щодо габаритних параметрів укріплень, складу гарнізону, історії будівництва фортеці у XVII ст. першої половині XVIII ст. У статті використані науково-дослідні матеріали до складання історико-архітектурного опорного плану смт Золочів, розроблені проектно-реставраційним відділом інституту «Укрміськбудпроект» у 2016 р. (науковий керівник Д.М. Вітченко). Також задля висвітлення історичного контексту задіяні сучасні дослідження з містобудівної діяльності на теренах Лівобережної України та Слобожанщини у XVII–XVIII ст. українських істориків Б.О. Галя (2011), Є.М. Осадчого (2011) та архітектора В.Є. Новгородова (2018).

Мета статті

Стаття послідовно розкриває виявлення слідів історичних фортифікацій у сучасній планувальній структурі смт Золочів Харківської області та розпланування, що склалося в історичний період існування фортифікацій, з метою доповнення знань про культурно-історичний потенціал населеного пункту на сучасному етапі його розвитку та його сучасного використання.

Завдання дослідження:

- Дослідження бібліографічних і архівних джерел, картографічних і іконографічних матеріалів, натурне вивчення центральної частини селища для виявлення слідів фортифікацій;
- Проведення історико-містобудівного аналізу планувально-просторової структури Золочева;
- Виконання ретроспективних схем найбільш значущих етапів розвитку Золочева;
- Пропозиції стосовно рекреаційного використання виявлених історичних фортифікацій та їх слідів у планувальній структурі населеного місця.

Результати дослідження культурної спадщини можуть бути використані при посиленні рівня атрактивності наявних рекреаційних ресурсів шляхом фрагментарних реставраційних відтворень дерев'яних фортифікацій (за сучасною термінологією – створення реставраційної рекомпозиції).

Виклад основного матеріалу

Своєрідний ландшафтний образ міста зумовлений специфічними рельєфними особливостями: високим крутим правим та помірно рівнинним лівим берегом ріки Уди, у заплаві якої сконцентрована основна забудова історичного середмістя.

Територія поселення поділена рікою на два планувальних утворення – західне та східне: історичне середмістя (колишня фортеця Золочів із слободами Аксенівка та Довгалівка) розташована на лівому березі ріки, на правому березі міститься історичне передмістя – слобода Западенька. Планування міста зберігає переважно вільною від забудови заплаву ріки Уди та правобережні схили, зараз укріплені зеленими насадженнями.

Золочів – районний центр Харківської області, є історичним населеним пунктом Слобідської України. Заснований 1677 р. на річці Уди переселенцями з Правобережжя. Остання колонізація краю безпосередньо пов'язана з формуванням «слобідського» ареалу України, який від середини – другої половини XVII ст. розрісся на теренах колишнього Дикого Поля.

Лісостепові відкриті ділянки регіону у XVII ст. були найбільш вразливими з боку татарської кінноти. Наявність рівних степових коридорів на вододілах давала змогу кінноті пересуватися максимально швидко. Заліснені яри та лісові масиви сприяли маскуванню нападників. Основний напрямок залежав від наявності бродів та переправ на ріках (Осадчий, 2011).

На середину XVII ст. на основі покаячених переселенців почали формуватися козацькі полки, які використовувалися для захисту прикордоння від татарських воєнних загонів. На початку XVIII ст. сформувалося п'ять слобідських полків: Сумський, Охтирський, Харківський, Острогоський та Ізюмський. Полки підпорядковувались білгородському воєводі, а з початку 1700-х рр. – бригадиру та командуванню «Української дивізії». Слобідські полки проіснували до 1764 р. Адміністративно-військовою одиницею полкового устрою виступили козацькі сотні. Місцем дислокації сотні були сотенні містечка, серед яких й Золочів.

Історично територія міста протягом XVII – XVIII ст. регламентувалася фортечними валами, ровами і головними шляхами, які виходили з нього у двох напрямках. Вали та рови фортеці не збереглися до нашого часу але вплинули на розташування вулиць центральної частини сучасного смт Золочів.

За описами Золочева 1682 та 1683 р. (останній опублікований істориком Дмитром Багалієм у 1886 р.) укріплене поселення мало стіну з дубового лісу 1,5 сажні (3,24 м) заввишки. Острог мав 8 оборонних веж; 4 проїжджих вежі без верхів та 4 «глухі» вежі. Брами проїжджих веж були двостулковими. Периметр стін фортеці складав за описом 1682 р. – 675 сажнів (1437 м), а за описом 1683 р. – 730 сажнів (1576 м). Зсередини фортеці стіни мали земляну призьбу заввишки 1,5 аршини (1,1 м) та завширшки також 1,5 аршин. Призьба грала роль бойового настилу й була підкріплена від осипання дерев'яною обшивкою. Тут ймовірно розташовувалися споруди військового призначення: сховища для зберігання їжі та боєприпасів, приміщення для сторожі і т. ін. Острожок був оточений дубовим тином периметром довжиною стін за описом 1682 р. – 135 сажнів (287,5 м), а за описом 1683 р. – 82 сажні (177м). Укріплення мало в'їзні ворота без башт. У великому острозі був свій колодязь на випадок осади. На вулицях та провулках посаду стояли надовби. На думку дослідника А.Ф. Парамонова опублікований 1886 р. опис 1683 р. є недостовірним (Парамонов, 2020).

Стіни зовнішньої фортеці додатково були підсилені ровом глибиною 1,5 сажні (3,24 м) та 1,5-2 сажні завширшки, острожок рову не мав. Через рови вірогідно були прокладені мости, що з'єднували проїжджі башти із зовнішнім світом. Дерев'яні конструкції того часу мостів не були

складними. Їх споруджували на стовпах, котрі можна було спалити в разі небезпеки, а потім швидко відновити. На території великої фортеці знаходився колодязь. Фортифікаційні споруди не мали характерних оборонних елементів того часу, були відсутні: т.зв. тайники (таємні проходи через стіну), тараси, облами, кроваті й катки.

За описом 1682 р. у фортеці несуть службу 347 козаків. За описом 1683 р. у фортеці перебувало 325 повнолітніх осіб чоловічої статі під проводом в'їта. 30 козаків були озброєні мушкетами, 84 – рогатинами, 15 – сокирами, 195 – не мали зброї (Парамонов, 2020). Застосувавши коефіцієнт 3,5 можна визначити приблизну загальну чисельність населення у 1100 осіб. Артилерія Золочева складалась із двох пищалей (довгоствольних гармат) на збройових станках (лафетах). До них малось 95 ядер, та 13 пудів пороху (Парамонов, 2020).

Опис фортеці на 1695 р. засвідчує, що у фортеці влаштували ще 3 глухі башти, всі башти не мали верхів. В 4 проїзних баштах були ворота із залізними засовами, які зачинялися на замки. Великий острог виріс до розмірів 730 сажнів (1555 м). Маленький острог вишиною стін 1,5 сажні, в довжину зменшився, периметр його стін становив 82 сажні (174,6 м). У малому острогові знаходилося 4 дерев'яних будівлі, у яких проживав воєвода та приказні московські люди. Порох та інші запаси зберігались в казенному погребі, яким видав воєвода. Воїнський контингент становив 348 осіб. У фортеці та на посаді в Золочіві було 6 церков, соборна церков Троїцька. Згідно опису 1785 р. на форштадті, а не у самій фортеці, розташовувалися 4 церкви: соборна Успенська, Троїцька, Воскресенська і Миколаївська. Богоявленський та П'ятницький храми були розібрані (Парамонов, 2020).

Навколо міста, з відступом від валів фортеці, розташовувалися чотири приміські слободи – Западенька та Замостянна на правому березі річки Уди, та Довгалівка й Аксьоновка на лівому березі. Приміські слободи формували форштадт (передмістя) Золочіва. Слободи оточували місто з трьох сторін і в декілька разів перебільшували його територію. Їх планування та забудова тяжіла до проїжджих шляхів. На відміну від міст Лівобережної Гетьманщини на плані Золочева 1785 р. навколо валів фортеці не прослідковуються вільні від забудови території – майдани, які використовувалися як протипожежні розриви та місця порятунку населення від пожеж у місті та влаштування сезонних ярмарків.

Під час будівництва Ізюмської оборонної лінії були відремонтовані також і міста-фортеці, що безпосередньо не входили до неї. Серед них був й Золочів. У першій половині XVIII ст. укріпленим містечкам на лівому березі Дніпра, що опинилися північніше новозведеної Ізюмської оборонної лінії, ставилося за мету ускладнювати противнику просування вглиб території держави після можливого прориву першої лінії оборони. Серед низки укріплених пунктів, що складали умовну другу лінії оборони був й Золочів.

Згідно топографічного опису 1785 р. тогочасний Золочів поділявся на 4 частини: 1 – всередині Земляного валу, де знаходилися присутні місця, 2 – Аксьоновка, 3 – Западенька на правому березі річки Уди і 4 – Довгалівка на лівому березі. У 1785 р. на форштадті, а не у самій фортеці, було 4 церкви: соборна Успенська, Троїцька, Воскресенська і Миколаївська. Містечко являло собою багатопланову об'ємно-просторову композицію з чітко вираженим ядром – фортецею. В його силуеті домінували вертикалі дерев'яних церков (рис. 2).

Протягом XVIII ст. відбулися суттєві зміни в системі будівництва й зовнішнього вигляду укріплень – від земляного валу з дерев'яними баштами й стіною зверху валу, до розвинутих земляних укріплень з системою бастіонів та рavelінів. Ця система передбачала фортецю-багатокутник з рядами земляних валів та кутовими бастіонами для розміщення гармат з можливістю ведення обстрілу вздовж стін. 1787 р. датується перший регулярний «План уездному городу Золочеву с пригородными слободами» укладений землеміром Олександром Обизіровим (рис.3). Середмістя, розташоване на лівому березі р. Уди, було оточене по периметру земляним валом у формі п'ятикутника. Верхній кут пентагону орієнтований на північний схід, а основа на південний

захід. Але кути валів не мали характерних бастионів, які б забезпечували безперешкодний обстріл вздовж валів без «мертвих зон».

Стабілізації зовнішньополітичного життя в Україні, після приєднання в 1783 р. Кримського ханства до Російської імперії призвело до занепаду фортифікаційних систем на Слобожанщині. Міська фортифікація набуває інших функцій: адміністративно-межового, протипожежного, протиепідемічного бар'єру, захисту адміністративного центру від народних виступів та заворушень і була замінена п'ятикутним периметром адміністративно-межових валів 1787 р., що охоплювали більшу площу.

У центрі п'ятикутника фортеці розташовувався п'ятикутна площа до якої радіально сходилися вулиці. З північного сходу, південного сходу та півдня їх перетинали вулиці, паралельні валам фортеці, утворюючи з північно-західною та західною стороною майдану внутрішній п'ятикутник. Ці вулиці ділили середмістя на квартали різні за формою плану та площею. У північно-західній частині майдану розташовувалися адміністративний центр – присутні місця. На південь та на південь від них – торговельні лавки. У північно-східному та південному боці фортеці розташовувалися церкви.



Рис.2. Частина геометричного плану Золочівського повіту 1782 р. (Парамонов, 2020).



Рис.3. «План повітовому місту Золочеву з приміськими слободами 1787р.» (Пірко, упоряд., 1991, с. 137).

З півночі та півдня фортеця межувала з ручаями за якими розташовувалися приміські слободи. З півночі – слобода Довголівка, з півдня – Аксьонівка. Слободи мали регулярне планування. З фортецею передмістя з'єднували греблі влаштовані на ручаях. Довголівка мала у плані форму прямокутника та була поділена взаємно перпендикулярними вулицями на 12 рівновеликих кварталів. Аксьонівка, що мала у плані форму неправильного п'ятикутника, мала більш ускладнене планування. Слабко виражене віяло повздовжніх вулиць сходилося до північного валу фортеці. Їх перетинали поперечні вулиці, паралельні північній стіні фортеці. Ближче до північного валу фортеці, на перетині вулиць була утворена невелика квадратна площа із церквою на ній. З півдня Аксьонівку обмежував Бистринов яр.

На правому березі р. Уди розташовувалася слобода Западенька та південь від неї слобода Замостянецька. Природними межами передмістя служили: з півдня – річка Крохмальна, загачений греблею вище меж слободи, з півночі – Юхнов яр з також влаштованим на ньому ставом з греблею, із заходу – порізаний ярами природний схил надзаплавної тераси ріки, зі сходу – річка Уди. Східний фронт забудови слободи повторював вигін ріки. Територія слободи була розчленована двома перпендикулярними річці вулицями (південною та північною) на три квартали. Біля виходу північної вулиці до ріки утворена невелика площа з церквою на ній. Вулиця продовжувалася мостом, що з'єднував слободу з фортецею. За південно-східним вадом фортеці розташовувалося кладовище. Дорога на Харків йшла через слободу Аксенівку, заходячи у передмістя перед ручаєм, що відділяв слободу від фортеці. Ручаї біля фортеці та приміських слобод були перегачені, для влаштування водяних млинів із ставами, які не збереглися до нашого часу.

Активним елементом міського ландшафту від самого заснування поселення стають ставки із греблями та водяними млинами на р. Уди та струмках, що впадали у ріку в межах поселення. Ці споруди активно впливають на розпланування міста та беруть участь у формуванні антропоморфного ландшафту міста.

У XIX ст. планувальна структура закладена планом 1787 р. в цілому зберігається але межовий вал повністю втрачається, потрапляючи під забудову. Забудова лівого берега дещо розростається, до кварталів кінця XVIII ст. додаються нові з півдня, півночі та сходу, які продовжують попередню розпланувальну схему.

Історично територія міста протягом XVII – XVIII ст. регламентувалася фортечними валами, ровами і головними шляхами, які виходили з нього у двох напрямках. Вали та рови не збереглися до нашого часу але вплинули на розташування вулиць сучасного селища (рис. 4). Земляні вали фортеці XVII ст. та 1787 р. зруйновані ще у XIX ст. Залишки оборонних валів XVII ст. простежуються у вигляді витягнутих підвищень на вул. Центральній та вул. Злагоди (рис.5). Залишки оборонних валів XVIII ст. простежуються у вигляді витягнутих підвищень на вул. Подольській та вул. 8-го березня (рис. 6, 7). Збережена планувальна сітка взаємно-перпендикулярних вулиць колишньої слободи Довгалівки та віялоподібне планування вулиць слободи Аксьонівки.

В ході розроблення історико-архітектурного опорного плану міста та проекту зон охорони пам'яток необхідно внесення виявленого планування 1787р. до меж історичного ареалу міста та встановлення на його території зони регулювання забудови (рис 8). Оскільки характер традиційного середовища визначає наявність великих відкритих просторів у центрі селища, у заплаві р. Уди в межах історичного розпланування встановлюється зона охоронюваного ландшафту (рис.9).

При рекреаційно-туристичному використанні територій об'єктів культурної спадщини гостро постає обумовлена об'єктивними чинниками проблема компенсації: недостатність певних ціннісних якостей та елементів середовища (архітектурно-художньої цілісності, домінант, композиційних акцентів) може компенсуватися розвитком інших якостей і чинників. Останніми можуть бути посилення рівня атрактивності рекреаційних ресурсів. При цьому провідну роль відіграє реставраційне відтворення згідно положень Порядку відтворення визначних пам'яток архітектурно-містобудівної спадщини. Таке відтворення усвідомлюється як частина реабілітації об'єктів культурної спадщини, цей термін, згідно Закону України «Про охорону культурної спадщини», розуміємо як сукупність науково обґрунтованих заходів що до відновлення культурних та функціональних властивостей пам'ятки культурної спадщини (Вітченко та Селезньов, 2017, с. 12-13).

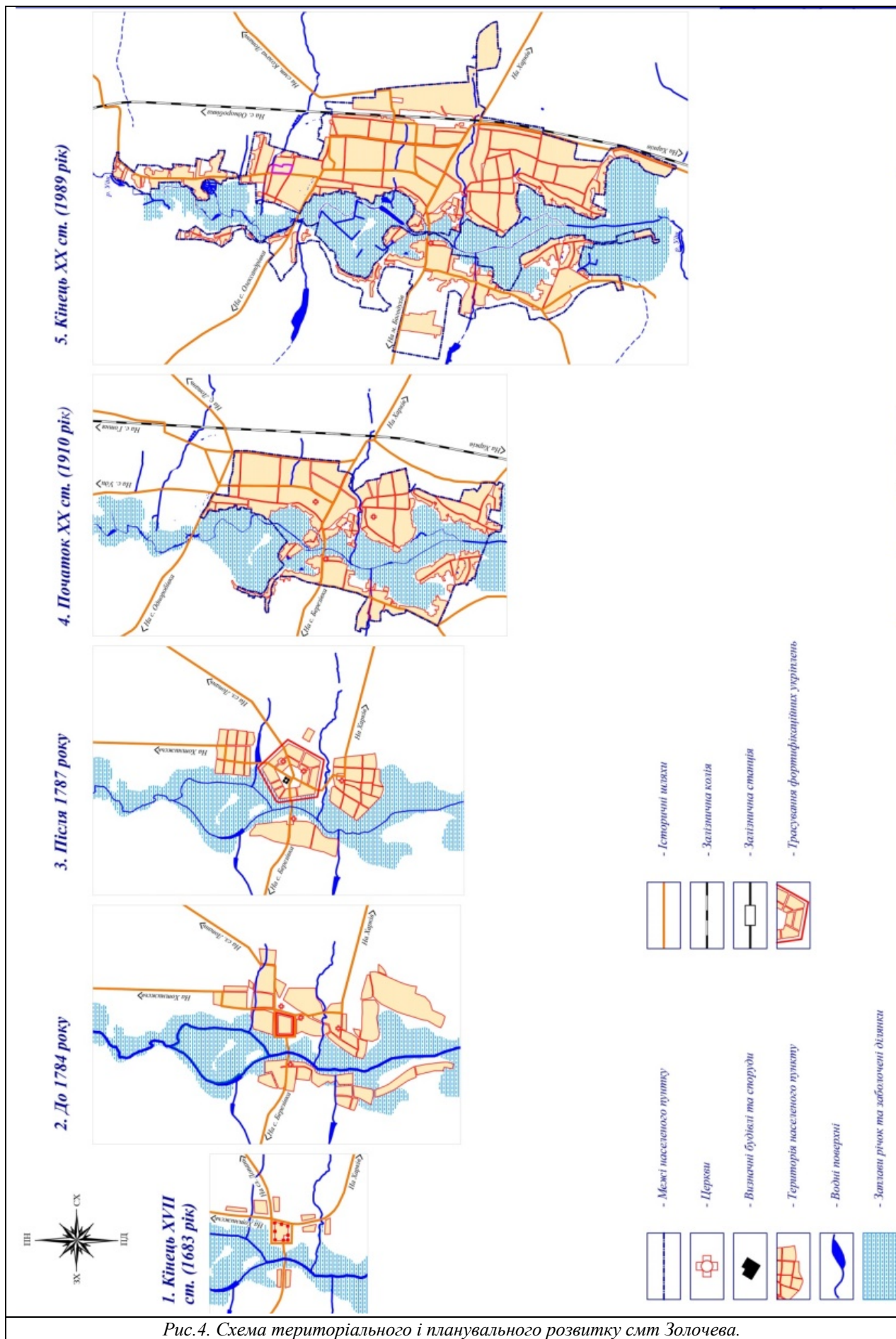


Рис. 4. Схема територіального і планувального розвитку смт Золочева.



Рис.5. Залишки оборонних валів XVII ст. на розі вул. Центральної та вул. Злагоди (фото автора)



Рис.6. Залишки оборонних валів XVII ст. на вул. Злагоди (фото автора)



Рис.7. Залишки оборонних валів XVIII ст. на вул. Подільській (фото автора)

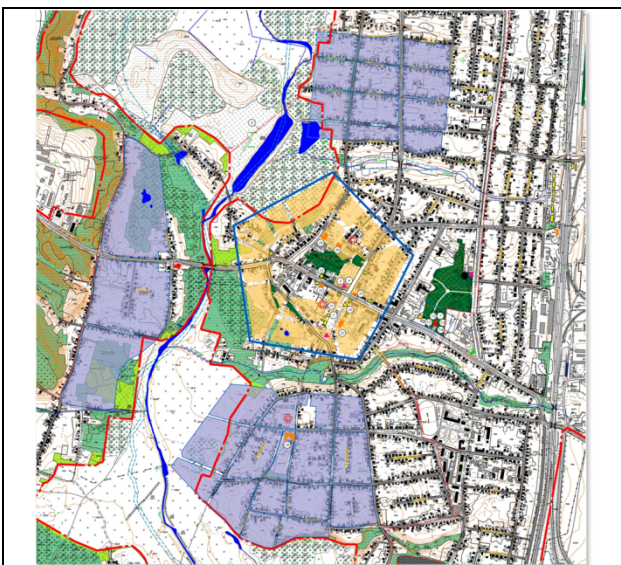


Рис.8. Фрагмент ІОАП (основне креслення) смт Золочева. З матеріалів ІАОП смт Золочів, УДП «Укрміськбудпроект», 2016 р.

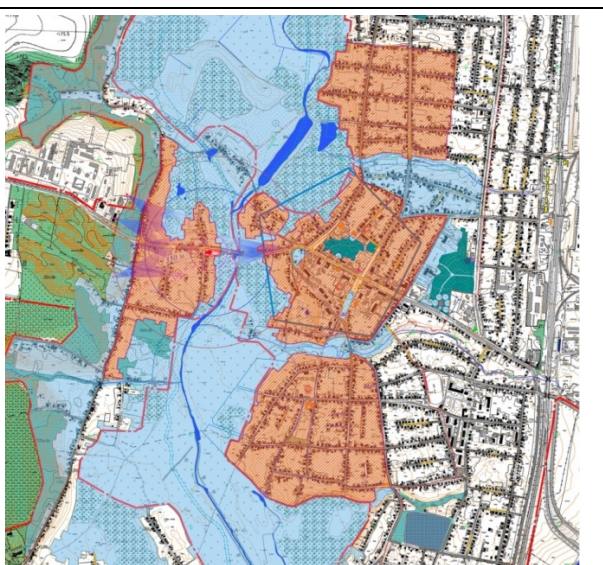


Рис.9. Фрагмент основного креслення до проекту меж та режимів використання зон охорони пам'яток архітектури та містобудування смт Золочева. З матеріалів ІАОП смт Золочів, УДП «Укрміськбудпроект», 2016 р.

Прикладами фрагментарних відтворень дерев'яних фортифікацій в Україні служать: Цитадель Батуринської фортеці початку XVIII ст. у м. Батурині, комплекс «Запорізька січ» на о. Хортиця у м. Запоріжжя, башта замку Хмельницьких у с. Суботіві Черкаської обл. та ін.

Згідно міжнародної практики кожна пам'ятка є унікальною, матеріально-технічну структуру пам'ятки відновити неможливо. Але можна означити пам'ятку, місце, яке вона займала в просторі й культурі, за допомогою певного знаку, який не повинен претендувати на те, щоб реально замінити втрачений автентичний об'єкт. Відповідно до характеру об'єкту та умов розташування може бути обране встановлення макетів у натуральну величину (цілісних чи фрагментарних), у поєднанні з виявленням обсягових контурів споруди в матеріалах (за допомогою вимощення, кольорової відсіпки).



Відтворення дерев'яної фортеці у смт Золочів мала б передбачати формування на її території музею проста неба – скансену, у якому історична спадщина з об'єкту наукових досліджень та охорони трансформується на своєрідні декорації історико-театралізованих масових дійств, що створить передумови для включення об'єктів культурної спадщини Золочева у сучасну актуальну систему активно функціонуючих суспільних структур.

Висновки

Виявлені сліди історичних фортифікацій у сучасній планувальній структурі смт Золочів Харківської обл. та розпланування, відповідного історичній добі існування фортеці доповнюють знання про культурно-історичний потенціал населеного пункту на сучасному етапі його розвитку та є підґрунтям для сучасного використання містобудівної спадщини шляхом реставраційної рекомпозиції фортифікаційних споруд.

Мета дослідження досягнена в кілька кроків:

- Дослідженням бібліографічних і архівних джерел, картографічних і іконографічних матеріалів, натурне вивчення центральної частини селища;
- Проведенням історико-містобудівного аналізу формування урбаністичного утворення, його планувальної та просторової структури;
- Виконанням ретроспективних схем найбільш значущих етапів розвитку утворення;
- Пропозиціями стосовно функціонального використання утворення.

Результати дослідження культурної спадщини можуть бути використані при посиленні рівня атрактивності наявних рекреаційних ресурсів шляхом фрагментарних відтворень дерев'яних фортифікацій (створенням реставраційної рекомпозиції).

Бібліографія

Вітченко, Д.М. та Пидько, М.О. 2017. Реставраційне відтворення фортеці 1683 р. у смт Золочів в аспекті рекреаційного використання. *Всеукраїнська науково-практична конференція «Сучасні тенденції розвитку архітектури і містобудування»*. Харків: ХНУМГ ім. О.М. Бекетова.

Вітченко Д.М., Селєзньов Є.І. 2017. Виявлення та збереження планування 1787 р. смт Золочів Харківської області. *Архітектура: естетика+екологія+економіка: матеріали міжнародної науково-практичної конференції=Architecture: Aesthetic+Ecology+Economics: International Scientific Practical Conference Proceedings*. Полт. національн.техн.ун-т ім. Ю. Кондратюка, с. 12-13.

Галь, Б.О., 2011. Міста-фортеці Лівобережної України на зламі XVIII-XIX ст. *Сіверянський літопис*. № 5. С. 17-26.

Момот, Л.М. упоряд., 1995. *Золочів: Збірник архівних документів і матеріалів*. Харків.

Новгородов, В.Є., 2018. Містобудівна діяльність в процесі колонізації земель Слобідської України в другій половині XVII – першій половині XVIII ст. *Містобудування та територіальне планування*. Вип. 66. С. 448-461. Доступно: <http://nbuv.gov.ua/UJRN/MTP_2018_66_52> [Дата звернення 18 липня 2023].

Осадчий, Є.М., 2011. *Пам'ятки військової історії Північно-Західної Слобожанщини XVII ст. Монографія*. Суми: Джерело.

Пірко, В.О. упоряд., 1991. *Описи Харківського намісництва кінця XVIII ст.: Описово-статистичні джерела*. Київ: Наукова думка.

Парамонов, А. 2020а. *Фортеця за Білгородською смугою: як з'явився Золочів на Харківщині*. [online] Доступно: <<https://varta.kharkov.ua/blogs/1001013/1219345>> [Дата звернення 18 липня 2023].

Парамонов, А. 2020б. Документи из истории Золочева. *Откуда родом: объединяя поколения*. [online] Доступно: <<https://www.otkudarodom.ua/ru/dokumenty-iz-istorii-zolocheva>> [Дата звернення 18 липня 2023].

Синельников В.М., Соколовський, В.І. 1977. *Золочів. Історико-краєзнавчий нарис*. Харків: Прапор.

Филарет (Гумилевский, Д.Г.). 2005. *Историко-статистическое описание Харьковской епархии: В 3т.Т.2*. Харьков: Факт.

References

Fylaret (Humylevskiy, D.H.). 2005. *Ystoryko-statystycheskoe opysanye Kharkovskoi eparkhyu: V 3t.T.2*. [Historical and statistical description of the Kharkiv diocese: In 3 vol. Vol. 2]. Kharkov: Fakt.

Hal, B.O., 2011. Mista-fortetsi Livoberezhnoi Ukrainy na zlami XVIII-XIX st. [Fortress cities of the Left Bank of Ukraine at the turn of the 18th-19th centuries]. *Siverianskyi litopys*. № 5, pp. 17-26.

Momot, L.M. ed. 1995. *Zolochiv: Zbirnyk arkhivnykh dokumentiv i materialiv*. [Zolochiv: Collection of archival documents and materials]. Kharkiv.

Novhorodov, V.Ie., 2018. Mistobudivna diialnist v protsesi kolonizatsii zemel Slobidskoi Ukrainy v druhii polovyni XVII – pershii polovyni XVIII st. [City-building activities in the process of colonization of the lands of Slobodsk Ukraine in the second half of the XVII - first half of the XVIII centuries]. *Mistobuduvannia ta terytorialne planuvannia*. Vyp. 66, pp. 448-461. Available at: http://nbuv.gov.ua/UJRN/MTP_2018_66_52 [Дата звернення 18 липня 2023].

Osadchyi, Ye.M., 2011. *Pamiatky viiskovoi istorii Pivnichno-Zakhidnoi Slobozhanshchyny XVII st. Monohrafiia*. [Monuments of the military history of the North-Western Slobozhanshchyna of the 17th century]. Sumy: Dzherelo.

Paramonov, A. 2020. Dokumenty yz ystoryu Zolocheva. *Otkuda rodom: ob'edyniaia pokolenia*. [online] Available at: <https://www.otkudarodom.ua/ru/dokumenty-iz-istorii-zolocheva> [Accessed 18 lypnia 2023].

Paramonov, A. 2020. *Fortetsia za Bilhorodskoiu smuhoiu: yak znavyvsia Zolochiv na Kharkivshchyni*. [online] Available at: <https://varta.kharkov.ua/blogs/1001013/1219345> [Accessed 18 lypnia 2023].

Pirko, V.O. ed., 1991. *Opysy Kharkivskoho namisnytstva kintsia XVIII st.: Opysovo-statystychni dzherela*. [Description of Kharkiv governorate of the end of the 18th century: descriptive and statistical sources]. Kyiv: Naukova dumka.

Synelnykov V.M., 1977. Sokolovskiy, V.I. Zolochiv. *Istoryko-kraieznavchyi narys*. [Zolochev. Historical and local history essay]. Kharkiv: Prapor.

Vitchenko D.M., Sielieznov Ye.I., 2017. Vyiavlennia ta zberezhennia planuvannia 1787 r. smt Zolochiv Kharkivskoi oblasti. [Identification and preservation of the layout of 1787 Zolochev, Kharkov region]. *Arkhitektura: estetyka+ekolohiia+ekonomika: materialy mizhnarodnoi naukovo-praktychnoi konferentsii=Architecture: Aesthetic+Ecology+Economics: International Scientific Practical Conference Proceedings*. Polt. natsionaln.tekhn.un-t im. Yu. Kondratiuka, pp. 12-13.

Vitchenko, D.M., Pydko M.O., 2017. Restavratsiine vidtvorennia fortetsi 1683 r. u smt Zolochiv v aspekti rekreatsiinoho vykorystannia. [Restorative reproduction of the fortress of 1683 in the Zolochev in terms of recreational use]. *Vseukrainska naukovo-praktychna konferentsiia «Suchasni tendentsii rozvytku arkhitektury i mistobuduvannia»*. Kharkiv.

Denys Vitchenko

PhD in Architecture,

Teaching assistant of the Department of construction, geotechnics and geomechanics

Dnipro University of Technology, Dnipro

e-mail: denis_vitchenko@ukr.net

ORCID: 0000-0002-3766-6311

DISCOVERY OF TRACES OF HISTORICAL FORTIFICATIONS IN THE PLANNING STRUCTURE OF SMT ZOLOCHEY

© *Vitchenko D.*, 2023.

The article consistently reveals the discovery of traces of historical fortifications in the modern planning structure of the Zolochiv in the Kharkiv region and the study of the planning that was formed during the existence of the fortress. The purpose of the study is to supplement knowledge about the cultural and historical potential of a populated place at the present stage of development and its modern recreational use. For this purpose, the results of a study of bibliographic and archival sources (historical descriptions and cartographic and iconographic materials are presented), a field study of the central part of the village to identify traces of ancient fortifications are presented. The article provides data on the latest scientific publications of historians and architects on research issues.

Based on the historical and urban planning analysis of the formation of Zolochev, its planning and spatial structure, retrospective schemes of the most significant stages in the development of Zolochev were made. There are 5 such stages: before 1683, before 1784, after 1787, in 1910 and at the end of the 20th century. The first 3 periods of development of a populated place are directly related to the existence of a settlement surrounded by fortifications of a defensive and administrative nature.

Since the 19th century the planning structure laid down by the plan of 1787 is generally preserved, but the defensive rampart is completely lost, falling under construction. Buildings on the left bank are

growing, by the quarters of the end of the XVIII century. new ones are added from the south, north and east, continuing the preliminary layout scheme.

Historically, the territory of the city in the 17th - 18th century was regulated by ramparts, ditches and main roads coming out of it in two directions. Shafts and ditches have not survived to the present, but influenced the layout of the streets of the modern village. Earth ramparts of the fortress of the XVII century. and 1787 were destroyed in the 19th century. Remains of defensive ramparts of the 17th century. traced in the form of elongated elevations along modern streets. The planning grid of mutually perpendicular streets of the former settlement of Dovgalovka and the fan-shaped layout of the streets of the settlement of Aksenovka have been preserved.

The results of the study of cultural heritage can be used to increase the level of attractiveness of existing recreational resources through a fragmentary restoration recomposition of wooden fortifications of the 17th century.

Keywords: tree-earth fortifications, historical and cultural potential of the historical settlement, restoration recomposition.