

¹Зеновій Федунків, ²Софія Бастрон

¹Доцент кафедри архітектури і містобудування
Інституту архітектури, будівництва та енергетики

ІФНТУНГ, м. Івано-Франківськ

e-mail: zen21fed@gmail.com

ORCID: 0000-0003-2531-7293

²Студентка кафедри архітектури і містобудування
Інституту архітектури, будівництва та енергетики

ІФНТУНГ, м. Івано-Франківськ

e-mail: bastronsophia@gmail.com

ORCID: 0009-0003-2691-5110

ОСОБЛИВОСТІ ФОРТИФІКАЦІЙНОЇ СИСТЕМИ ІНКАСТЕЛЬОВАНОГО КОМПЛЕКСУ ХРЕСТОВОЗДВИЖЕНСЬКОГО МОНАСТІРЯ СКІТ МАНЯВСЬКИЙ

PECULIARITIES OF THE FORTIFICATION SYSTEM OF THE INCASTELLATED COMPLEX OF THE HOLY CROSS MONASTERY OF THE SKETE MANIAVSKY

© Федунків З., Бастрон С. 2023

У статті за результатами вивчення іконографічних, картографічних джерел та натурних обстежень розглядається структура, розпланувальні характеристики та система оборони інкастельованого комплексу Хрестовоздвиженського монастиря Скит Манявський, що був закладений як обитель православних монахів-пустельників у лісовому масиві передгір'я Карпат на землях села Маняви в Галицькому повіті Галицької землі Руського воєводства у період пізнього середньовіччя.

Ключові слова: Манявський Скит, оборонні споруди, вежі, бійниці, висока вежа, особливості фортифікаційної системи.

Постановка проблеми

Впродовж кількох століть Скит Манявський відігравав роль значного сакрального, культурного і оборонного центру краю. Перші два фактори вивчені досить ґрунтовно, а от третій науковці обходили своєю увагою. Тому вивчення оборонної системи сакральної обителі є досить актуальною. Її дослідження може допомогти правдиво реконструювати зовнішній вигляд комплексу, розташування і розпланування основних структурних елементів, тим більше, що монастир занесений до Державного реєстру нерухомих пам'яток України, як пам'ятка архітектури національного значення під номером 239/0, як також і окремі його споруди: надбрамна башта (№239/1), скарбниця (№239/2), оборонна башта і мури (№239/3), а також трапезна (№2394).

Аналіз бібліографії

Про монастир збереглося чимало історичних документів й наукових праць. При дослідженні його історії використано систематизовану джерельну базу та історіографію, опрацьовану д.і.н. М.

Кугутяком (2013, с. 455-471), публікації істориків І. Вагилевича та Ю. Целевича, архітектора Т. Мокловського, спільна праця науковців І. Миронюка і М. Фіглевського, статті краєзнавця І. Скрипника. У праці «Монастир Скит в Маняві» І. Вагилевич спирався переважно на перекази, легенди та матеріали власного обстеження. Цінними у його напрацюваннях є фіксація існуючого стану збережених споруд та трактування віднайдених на їх стінах написів, втрачених в наступні роки (Wagilewicz, 1848). Ю. Целевич в «Історії скиту Манявського...» (1887) використав архівні документи, проаналізував і уклав цілісну історію монашої обителі від заснування до закриття. Також він акцентував увагу на головних напрямках діяльності Скиту, розкрив його роль і місце в складній системі тогочасних міжцерковних відносин. Цінними для дослідження є матеріали архітектора, реставратора, теоретика мистецтва Т. Мокловського, який у 1911 р. провів натурні обстеження монастиря, результатом чого стали обмірні креслення; висновки про існуючий стан, архітектурні особливості, написи на вежах, укріплення, оборонність монастиря (Mokłowski, 1915, s. 433-450.). Історію і пам'яткознавчі аспекти чудово розкрили доктор хімічних наук І. Миронюк і кандидат філософських наук М. Фіглевський у ілюстрованому альбомі «Скит Манявський» (Миронюк, 2008). Історик-краєзнавець І. Скрипник розкрив окремі білі плями в історії монастиря, опрацював недосліджені рукописи й літописи (Скрипник, 1996, с. 112, 113, 116-117).

У цілому, аналіз історіографії дозволяє стверджувати, що попри значну джерельну базу, численні наукові праці й науково-популярні публікації, в яких досліджувалися в основному соціальні аспекти діяльності монастиря, досвід чернечого подвижництва, відродження вітчизняної монашої аскетичної традиції, оборонна складова життєдіяльності Скиту залишається малодослідженою.

Мета статті

З'ясування структурних одиниць, історичного архітектурно-функціонального типу, типології за способом укріплення, особливостей розташування (у ландшафтному середовищі, у гідрографічному середовищі, у містобудівному середовищі), а, також, окреслення архітектурно-фортифікаційних рис оборонного монастирського комплексу.

Історична довідка

Чоловічий православний монастир засновано у 1611 р. в околицях с. Маняви в безлюдній місцевості колишнім афонським монахом Йовом Княгиницьким (бл. 1550-1621). Для будівництва обителі обрано вдале з оборонної точки зору місце. Широку терасу опоясували яр зі струмком Батерс із заходу, і стрімкий схил гори Вознесінка зі струмком вздовж її подошви зі сходу. Ю. Целевич зазначав, що засновник обрав «... над Батерсом в лісі красне місце, неприступне ні людям, ні худобі, а положене межі потоками, ніби острів...», в якому задумав заснувати «общезительну обитель» на взірць афонської (Целевич, 1887, с. 14). У 1620-1621 рр. побудовано оборонні вежі та мури монастиря. За мурами Скиту місцеві жителі неодноразово знаходили захист від нападів татар (Головатий, 2008, с. 184). Про неприступність його оборонних укріплень говорить той факт, що у 1676 р. монастир було захоплено, пограбовано й спалено одним із загонів турецько-татарського війська Ібрагім Шейтана лише після перекриття водогону.

Про авторитет Скиту свідчить той факт, що у 1628 р. Київський Собор надав йому звання прота – тобто головуючого. З часом до його протії належало 556 монастирів. Виступав Скит і своєрідним духовним трибуналом, і цензором церковної літератури.

У 1681 р. за підтримки львівського братства, київської митрополії, українських гетьманів, молдавських господарів, російської митрополії, монастир був відбудований (Головатий, 2008, с. 184). Закрили його у 1785 р. разом із сотнями інших католицьких, греко-католицьких, православних чернечих обителей за указом царя (Бабій, 2000, с. 11-12). Монастирські споруди довгий час не використовувались і з часом перетворилися у руїни. У 1980 р. на базі комплексу будівель Скиту відкрито історико-архітектурний музей с. Маняви на правах відділу обласного краєзнавчого музею.

У 1999 р. за розпорядженням Івано-Франківської ОДА його передано УПЦ КП, яка відновила чоловічий православний Хрестовоздвиженський монастир і розпочала його розбудову (Головатий, 2008, с. 187) сучасними будівлями і спорудами.

Ідентифікація оборонних укріплень за картографічними та іконографічними джерелами

Картографічні джерела повідомляють про Скит дуже обмежену інформацію. На карті Боуплана Скит позначено спеціальним умовним символом, на карті фон Міга (Фон Міг. 1782. Фрагмент із зображенням Скиту Манявського) – у вигляді схеми з фрагментами оборонних мурів, веж, млина та окремих будівель. Схему супроводжує напис «Kloster skitt» (рис 1).

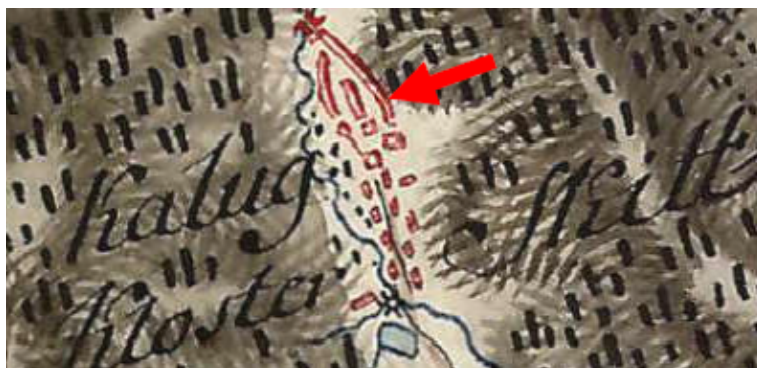


Рис 1. Оборонний монастир на карті Фрідріха фон Міга. Помітно фрагменти нерегулярної лінії укріплень, муровані прясла і бапти.

Інформативнішими є іконографічні джерела. Їх аналіз дозволяє з'ясувати деякі аспекти оборонної системи, ідентифікувати окремі елементи оборонних укріплень, зокрема, круглу бійницю вежі-скарбниці, наявність вікон-бійниць, входів тощо.



Рис 2. Руїни монастиря. Рисунок А. Лянге.
Літографія К. Ауера. 1830-і рр.



Рис 3. Скит Манявський біля Солотвини. Фото
невідомого автора. Бл. 1880 р.

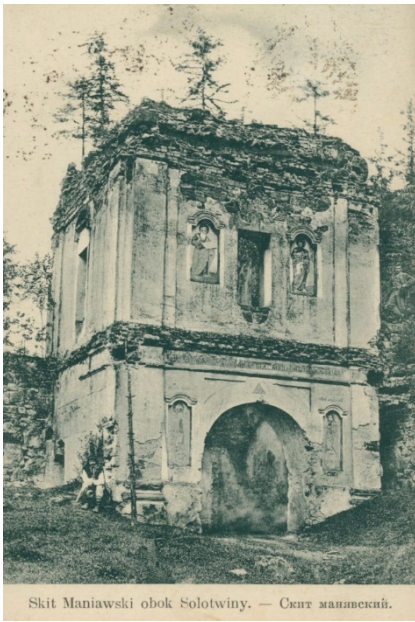


Рис 4. В'їзна вежа, вид з подвір'я. Поштівка. 1908 р. (Biblioteka Narodowa, 1908).



Рис 5. Західна в'їзна вежа, вид з подвір'я. Поштівка. 1905 р.



*Рис 6. Оборонна вежа. 1970 р.
Фото невідомого автора.*



*Рис 7. Оборонна вежа. 2008 р.
Фото З. Федунківа.*

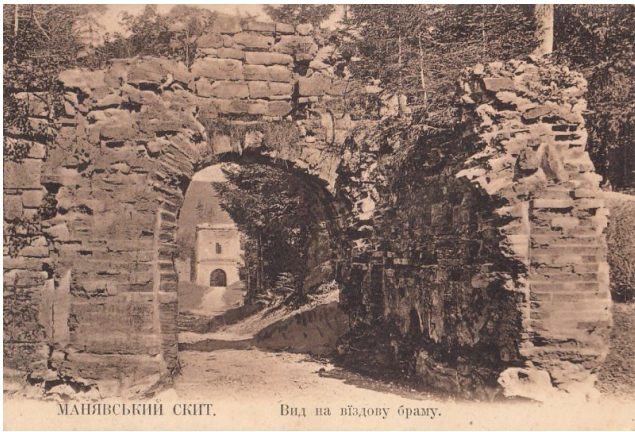


Рис 8. Вид на південно-східну в'їзну браму. Поштівка зі світлини Федора Величка. 1908 р.



Рис 9. південно-східна в'їзна вежа. 2008 р. Фото З. Федунківа.

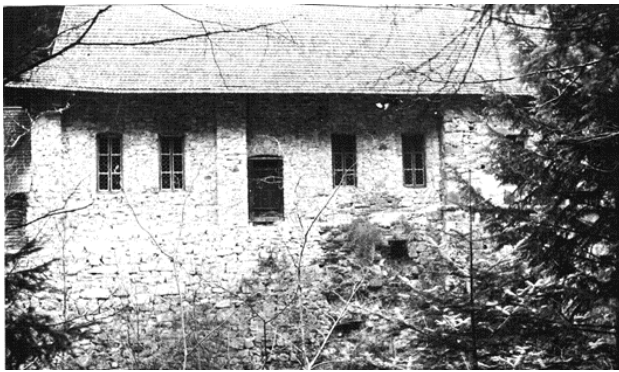


Рис 10. Відбудована трапезна. Тильний фасад. 1980-і рр. Фото невідомого автора.



Рис 11. західний фронт замку від потоку Батерс. 2009 р. . Фото З. Федунківа.



Рис 12. вигляд на подвір'я Скита. 1990-і рр. Фото невідомого автора. (Проектні пропозиції по реконструкції Скита Манявського. Приватний архів З. Соколовського).



Рис 13. загальний вигляд на монастирське подвір'я з вежі-дзвіниці. 2009 р. Фото З. Федунківа.

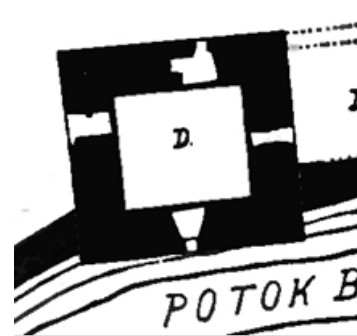
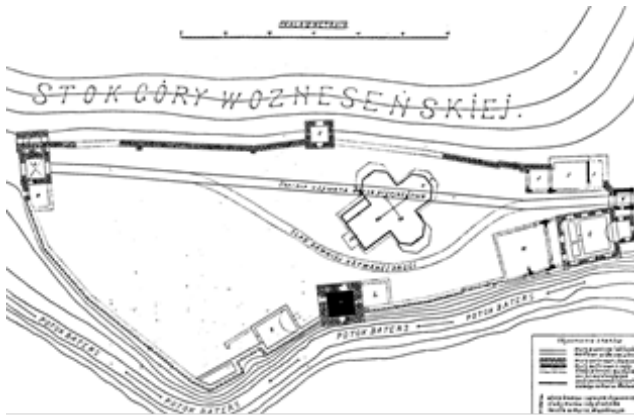


Рис. 14. Вежа висока. План за Мокловським, Прорис плану башти на рівні першого ярусу.

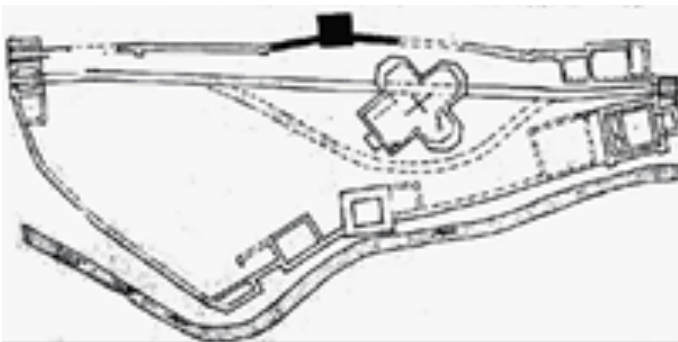


Рис. 15. Вежа оборонна. План за Мокловським, Прорис плану башти на рівні першого ярусу.

Архітектурні й археологічні дослідження, реставрація

На початку XX ст. стан руїн монастиря фіксувався, як досить поганий. У 1905 р. охоронці пам'яток Зигмунт Гендель і проф. Пьотр Скобельський перебуваючи в Маняві стверджували, що стан руїн давнього монастиря «є дуже загрозливий, оскільки один наріжник зі сторони потоку на 1,5 метра відколовся і повне його руйнування є справою часу». На заувагу Грона консерваторів, староство в Богородчанах закликала власника руїн до консервації згаданого наріжника (Talowski, 1906, с. 46-47).

У XX ст. здійснено два декілька досліджень Скиту. На ситуаційному плані руїн Манявського скиту, виконаному Т. Мокловським у 1911 р. зафіксовано існуючий на той час стан споруд і будівель, а, також, нанесені сліди втрачених об'єктів. Замкнутий периметр укріплень складали на той час фрагменти периметральних murів і чотири вежі у різному фізичному стані, що засвідчують світлини, зроблені Т. Мокловським. Усі вежі і трапезна мали бійниці. На плані також зафіксовано характер кладки murів. Північно-західне прясло оборонних стін вимуровано способом забутовки, південно-східне – способом ескарпування схилу (Mokłowski, 1915, s. 435-436.). У 1935-1936 рр. археологічні розкопки в монастирі проводив Ярослав Пастернак, який розкрив підземні камери монастиря, що використовувалися, ймовірно, для переховування під час облоги (Коваль, 1999, с. 143).

У 1970-1980-х рр. спеціалістами Львівської науково-реставраційної майстерні інституту «Укрзахідпроектреставрація» під керівництвом І. Могитича проведено часткову консервацію і реставрацію пам'ятки (архіт. Л. М. Дмитрович). В цей період було відновлено й відреставровано північну оборонну вежу, надбрамну вежу-дзвіницю, вежу-скарбницю, трапезну, малу надбрамну вежу (в'їзну), келії, замінено гонтове покриття дахів. Місце Хрестовоздвиженської церкви протрасовано фундаментом з каменю і кількома рядами зрубних підвалів. В результаті дослідження у 1980-х рр. укладено проект реставрації комплексу.

У 2010-2014 рр. археологічні дослідження Скита провела Карпатська археологічна експедиція Інституту історії, етнології і археології Карпат (керівник М. Кугутяк). У 2011 р. за струмком Батерс

експедицією локалізовано місце розташування фундаменту шестикутної дерев'яної вежі (Кугутяк, 2013, с. 465-466).

Особливості фортифікаційної системи

Розташування обителі дозволяє стверджувати, що вона задумувалася як монастир-фортеця, про що свідчать вдало вибране місце між горою Вознесінка і стрімким берегом потоку Батерс, а також, добре продумані сплановані оборонні споруди і підземні комунікації. Цивільні будинки теж були пристосовані до оборони. Згадують про це деякі сучасні дослідники (Миرونюк, 2008, с. 34-35; Маланюк, 2013, с. 27-33). Оборонну складову монастиря становили: периметральна оборонна лінія, утворена кам'яними мурами і ескарпуванням, надбрамна вежа-дзвіниця, північна оборонна башта, східна надбрамна вежа, вежа-скарбниця, трапезна, шестигранна дерев'яна вежа (рис. 2-15). Основним укріпленням Скиту були кам'яний мур заввишки 4 м і товщиною 1,5 м (Бабій, 2000, с. 10-11). В підніжжі Воскресінської гори кам'яні ескарпи завершував відтворений невисокий бруствер і дерев'яна галерея з бійницями. До муру з надвірного боку прилягав дерев'яний бойовий хід, реконструйований під час відновлювальних робіт у 2000-х рр. Між вежею-скарбницею і трапезною відновлено бійниці для стрілецької зброї. Висотною домінантою монастирського ансамблю була розташована над Батерсом вежа-ризнця (рис. 12-13) або скарбниця (Mokłowski, 1915, s. 436). Збудовано її близько 1681 р., під час відновлення монастиря після турецько-татарського руйнування на кошти молдавських господарів, львівського братства та місцевих добровольців. Вона мала висоту 28 м і служила донжоном для ведення тільки вертикального вогню, оскільки не була висунута в напільну сторону. Вежа квадратна в плані, із цоколем і трьома наземними ярусами (рис. 14). Цокольний і перший яруси – кам'яні, третій і четвертий – цегляні. Вірогідно останні надбудовані у 1781 р., при останній перебудові. Про це свідчив напис на одній із стін (Головатий, 2008, с. 192). У північно-західному і північно-східному мурах вежі було вимуровано кам'яні сходи, що вели на третій і четвертий яруси. Ззовні на східній стіні на тинькуванні видно сліди двоскатного даху будівлі, яка прилягала до вежі. Значна висота, товщина мурів й наявність бійниць вертикального бою можуть слугувати підтвердженням, що вона була цитаделлю оборонного комплексу. Навпроти вежі-скарбниці посередині північно-східного прясла близько 1620-х рр. побудовано двоярусну оборонну башту (рис. 6-7). Перебудовано її у кін. XVII ст. (Головатий, 2008, с. 195). У плані вона квадратна, на три чверті висунута в напільний бік, мурована з колотого каменю на вапняному розчині, двоярусна. На першому ярусі у всіх стінах, крім північно-західної, розміщені малі бійниці. Одна із них була спрямована на подвір'я (над дверима), а дві інші, у виступах вежі, контролювали рів (Бабій, 2000, с. 10). Особливістю вежі було те, що вона мала вхідні отвори у надвірній стіні, розташовані один над одним. На другий ярус можна було потрапити із бойового ходу. Зараз на другий ярус ведуть зовнішні дерев'яні сходи, що частково прилягають до муру. За припущенням Т. Мокловського другий ярус був перекритий хрещатим склепінням, стіни, перпендикулярні до периметрального муру, мали вузькі стрільниці, перероблені під вікна, а також, отвір комину. За його твердженням башта «мала виключно характер оборонний» (Mokłowski, 1915, s. 443). Потужним оборонним вузлом монастиря вважалася побудована у 1620-х рр. й перебудована у 1681 р., квадратна в плані архаїчна в'їзна надбрамна вежа-дзвіниця (рис. 4-5), що замикає північно-західний фронт захисного муру.

Про перебудову свідчить напис на стіні між першим і другим ярусом церковнослов'янською мовою: «Року 1681 создася колокольня сія коштом святої обителі сія». Вежа будована з колотого каменю, триярусна (висота 16 м). В першому ярусі, колись перекритому хрещатим склепінням, арочний проїзд з брамою, в третьому ярусі – дзвіниця. За обстеженням Т. Мокловського «з правого боку від входу на першому поверсі знаходився низький дверний отвір, що вів до ізби сторожа, яка прилягає до периметрального муру і стіни дзвіниці». За слідами збереженими на стіні Т. Мокловський зробив висновок, що зі сторони гори Вознесінки між стіною вежі і периметральним муром, розташовувалися сходи, що вели на другий ярус. Стіну за периметральним муром біля

дзвіниці, слідом за І. Вагилевичем, Т. Мокловський вважав підпірною стінкою, яка разом із склепінням допомагала відбивати від гори звук дзвону (Mokłowski, 1915, s. 437). Південно-східний наріжник монастиря захищали ряд будівель зблокованих під гострим кутом. Вістря наріжника становила мала надбрамна в'їзна вежа (рис. 8-9). Відновлено її також у 1681 р. Вежа була нижчою від в'їзної, двоярусною, з кам'яним першим ярусом і дерев'яним другим. У нижньому ярусі розташовувався арочний проїзд. Відновлено її під час реставрації у 1970-х рр. До південно-західного муру (рис. 11), окрім вежі скарбниці, прилягали первісний монастирський підземний храм («Е»), над яким зараз побудовано капличку («L»), кухня і келії монахів («Н»), трапезна («G»). Трапезна вважалася найстаршою будівлею монастиря (рис. 10), яка як і північно-східні мури побудована з колотого каменю і мала таку ж товщину стін, 8 бійниць, пізніше реконструйованих у вікна. Напроти трапезної розташовувалися келії монахів, побудовані вірогідно близько 1681 р. із цегли. Товщина їх стін є наполовину меншою за мури (рис. 16).

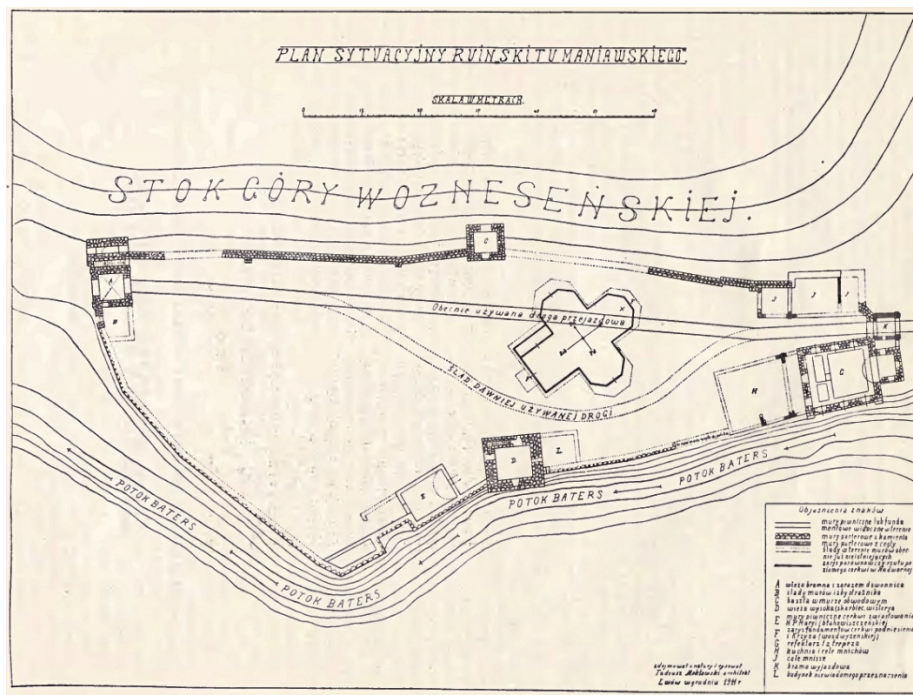


Рис 16. Ситуаційний план оборонного монастиря Манявський Скит.
Т. Мокловський. 1911 р. (Mokłowski, 1915, Fig. 1)

Проаналізовані першоджерельні матеріали, а, також, натурні обстеження дають підстави класифікувати розпланувальну структуру комплексу як нерегулярну, компактну. Західний наріжник із малою надбрамною вежею укріплювала трапезна, яка за формою плану нагадує однавну базиліку. Північна оборонна і мала надбрамна башти були винесені в напільну сторону для фланкування прясел, надбрамна вежа-дзвіниця і вежа-скарбниця розташовувалися цілком на монастирському дворі. Система розташування бійниць у оборонних спорудах розрахована для ведення кругової оборони, частина бійниць орієнтована в сторону подвір'я монастиря.

Висновки

Підсумовуючи, слід відзначити, що Манявський Скит є прикладом оборонного монастирського ансамблю, що функціонував у XVII–XVIII ст. Його розпланування пристосовано до особливостей складного рельєфу гірської місцевості, розпланувальна структура периметральних укріплень – нерегулярна, компактна, система оборони – баштово-стінова.

В ході натурних студій встановлено, що у Скиті на наземному рівні добре збереглися абрис фортифікацій та планувальна структура міських дільниць. Подальше дослідження потребує пошукових робіт за архівними матеріалами, картами, планами, а, також, проведення археологічних розкопок, які разом із представленим дослідженням могли б дати необхідні відомості для візуального точнішого відтворення споруд оборонного монастиря. Встановлені в ході дослідження особливості оборонної обителі викладено у таблиці 1. Архітектурні й фортифікаційні особливості Скиту Манявського.

Таблиця 1.

Назва	монастир Скит Манявський
Історична назва	монастир Скит Манявський
Архіт.-функціональне застосування	поліфункційний монастирський комплекс
Історичний архіт.-функціональний тип	інкастельований монастир
Історичне адміністративно-териториторіальне підпорядкування доби функціонування	Руське воєводство, Галицька земля, Галицький повіт (1612-1764), Коломийський (1764-1772)
Сучасне функціональне використання	монастир УПЦ КП
Сучасне адміністративно-териториторіальне підпорядкування	Івано-Франківська область, Івано-Франківський район, село Манява
Дата закладення	1612 р.
Прізвище засновника	Йов Княгинецький
ТИПОЛОГІЯ	
- за способом укріплення	монастир-фортеця
- за особливостями розташування у ландшафтному середовищі	в лісовому масиві, на терасі схилу гори
- за особливостями розташування у гідрографічному середовищі	на півострові, утвореному гірськими потоками
- за особливостями розташування у містобудівному середовищі	відокремлений
- за характером власності	до типу духовних (православний)
АРХІТЕКТУРНО-ФОРТИФІКАЦІЙНА ХАРАКТЕРИСТИКА	
Система оборони	баштово-стінова
Розпланувально-геометрична конфігурація периметральних укріплень	нерегулярний абрис периметральних укріплень
Матеріал спорудження	прясла і вежі – кам'яні і цегляні
Оцінка збереженості фортифікаційного комплексу	збережений на архітектурно-археологічному рівні, реконструйований, перебудований
Перелік частково збережених оборонних споруд	надбрамна башта-дзвіниця, башта-скарбниця, мури і північна оборонна башта, трапезна, ескарповані укоси схилу

Бібліографія

- Бабій, В., 2000. *Замки Богородчанського краю: історичний нарис*. Івано-Франківськ.
- Введенський, О., упоряд., 2012. *Львів і Галичина у літографіях Карла Ауера*. Львів: Центр Європи.
- Головатий, М., 2008. Манявський скит. В: 2008. *Звід пам'яток Івано-Франківської області. Богородчанський район*. Івано-Франківськ: Лілея-НВ, с. 183-197.
- Коваль, І., 1999. *Дослідник підземного архіву України*. Галич-Львів: Місіонер.
- Кугутяк, М., 2013. Історія Великого Скиту як наукова проблема. *Галичина (м. Івано-Франківськ)*, Ч. 22-23. С. 455-471.
- Маланюк, Т. 3., 2013. Оборонно-сакральна архітектура Прикарпаття XIII–XVIII ст. *Карпатський край*, 1. с. 27-33.

- Миронюк І., Фіглевський М., 2008. *Скит Манявський*. Івано-Франківськ: Лілея-НВ.
Проектні пропозиції по реконструкції Скита Манявського. Приватний архів З. Соколовського.
- Скрипник, І., 1996. *Нариси історії Скиту Манявського*. Богородчани: Галичина.
- Фрідріх фон Міг, 1779-1782. *Карта князівств Галичини і Володимерії (за результатами першого військово-картографічного знімання території Австрійської імперії)*, Масштаб: 1 : 28 800. м. Відень.
- Целевич, Ю., 1887. *Історія Скиту Манявського від його основи аж до закриття (1611-1785)*. Львів.
- Biblioteka Narodowa, 1908. *Skit Manawski obok Solutwiny*, Sygnatura Pocz. 11014. [online]. Available at: <<https://polona.pl/item/15176729/0/>> [Accessed 01 December 2023].
- Mokłowski, T., 1915. Skit w Maniawe na podstawie badań dokonanych latem w roku 1911. *Sprawozdania Komisji do Badania Historii Sztuki w Polsce*. T. 9. Z. 1-4. s.
- Skit Manawski*. 1905. Приватна колекція П. Арсенича.
- Talowski, M., 1906. Skit maniawski. *Sprawozdania Grona C. K. Konserwatorów Gal. Wsch. Teka III*. Lwow. №44-51.
- Wagilewicz, J., 1848. *Monastyr skit w Maniawie*. Lwow: druk. In-tu Staupig, 24 s.

References

- Biblioteka Narodowa, 1908. *Skit Manawski obok Solutwiny*, Sygnatura Pocz. 11014. [online]. Available at: <<https://polona.pl/item/15176729/0/>> [Accessed 01 December 2023].
- Mokłowski, T., 1915. Skit w Maniawe na podstawie badań dokonanych latem w roku 1911. *Sprawozdania Komisji do Badania Historii Sztuki w Polsce*. T. 9. Z. 1-4. s.
- Skit Manawski*. 1905. Приватна колекція П. Арсенича.
- Talowski, M., 1906. Skit maniawski. *Sprawozdania Grona C. K. Konserwatorów Gal. Wsch. Teka III*. Lwow. №44-51.
- Wagilewicz, J., 1848. *Monastyr skit w Maniawie*. Lwow: druk. In-tu Staupig.
- Babii, V., 2000. *Castles of the Bohorodchany region: a historical essay*. Ivano-Frankivsk.
- Vvedenskyi, O., comp., 2012. *Lviv and Galicia in the lithographs of Karl Auer*. Lviv: Tsentrl Yevropy.
- Holovaty, M., 2008. Manyavsky Skete. 2008. *List of sights of Ivano-Frankivsk region. Bohorodchany district*. Ivano-Frankivsk: Lileia-NV, pp. 183-197.
- Koval, I., 1999. *Researcher of the underground archive of Ukraine*. Halych-Lviv: Misioner.
- Kuhutiak, M., 2013. The History of the Great Skete as a Scientific Problem. *Galicia (Ivano-Frankivsk)*. Part 22-23, pp. 455-471.
- Malaniuk, T. Z., 2013. Defensive and sacred architecture of the Prykarpattia region in the XIII-XVIII c. *Karpatskyi krai*, № 1. pp. 27-33.
- Myroniuk I., Fihlevskyi M. 2008. *Skete Maniavskyi*. Ivano-Frankivsk: Lileia-NV.
Design proposals for the reconstruction of the Maniavsky Skete. Private archive of Z. Sokolowski.
- Skrypnyk, I., 1996. *Essays on the history of the Maniavsky Skete*. Bogorodchany.
- Fridrikh fon Mih, 1779-1782. *Map of the principalities of Galicia and Volodymeria (based on the results of the first military mapping survey of the Austrian Empire)*, M: 1 : 28 800. m. Viden.
- Tselevych, Y., 1887. *History of the Maniavsky Skete from its foundation to its closure (1611-1785)*. Lviv.

¹Zenoviy Fedunkiv, ²Sophia Bastron

¹associate Professor of the Department of Architecture and Urban Planning
Institute of Architecture, Construction and Energy
IFNTUOG, Ivano-Frankivsk
e-mail: zen21fed@gmail.com
ORCID: 0000-0003-2531-7293

²Bachelor student of the Department of Architecture and Urban Planning
Institute of Architecture, Construction and Energy
IFNTUOG, Ivano-Frankivsk
e-mail: bastronsophia@gmail.com
ORCID: 0009-0003-2691-5110

PECULIARITIES OF THE FORTIFICATION SYSTEM OF THE INCASTELLATED COMPLEX OF THE HOLY CROSS MONASTERY OF THE SKETE MANIAVSKY

© Fedunkiv Z., Bastron S. 2023

For several centuries, the Maniavsky Skete played the role of a significant sacred, cultural, and defensive centre of the region. The first two factors have been studied quite thoroughly, but the third one has been neglected by scholars. Therefore, the study of the defence system of the sacred abode is quite relevant. Its study can help to reconstruct the appearance of the complex, the location and planning of the main structural elements, especially since the monastery is listed in the State Register of Immovable Monuments of Ukraine as an architectural monument of national importance under the number 239/0, as well as its individual buildings: the gate tower (No. 239/1), the treasury (No. 239/2), the defensive tower and walls (No. 239/3), and the refectory (No. 2394).

The article is aimed at clarifying the structural units, historical architectural and functional type, typology by the method of fortification, location features (in the landscape environment, in the hydrographic environment, in the urban environment), as well as outlining the architectural and fortification features of the defensive monastery complex.

Based on the results of the study of iconographic, cartographic sources and field surveys, the article examines the planning structure of defensive structures and fortifications and the fortification system of the encastled complex of the Holy Cross Monastery of Skete Maniavskiy, founded in the forest of the Carpathian foothills on the lands of the village of Maniava in the Galician district of the Galician land of the Ruthenian Voivodeship in the late Middle Ages as a monastery of Orthodox hermit monks.

Key words: Maniavsky Skete, defensive structures, towers, loopholes, high tower, features of the fortification system.