

Леся Чень

Доцент кафедри архітектури та реставрації
Національний університет Львівська політехніка,

e-mail: lchen@ukr.net

ORCID: 0000-0003-2496-4560

ІСТОРИКО-АРХІТЕКТУРНЕ ДОСЛІДЖЕННЯ УКРІПЛЕНОГО МОНАСТІРЯ В ПІДГОРЯНАХ

HISTORICAL AND ARCHITECTURAL STUDY OF THE FORTIFIED MONASTERY IN PIDHORYANY

© Чень Л. 2023

Дослідження оборонних монастирів, що перебувають в руїні є актуальним у наш час. У статті досліджено особливості розпланування оборонного монастиря в Підгорянах на передмісті Тереховлі, Тернопільської обл. Монастирський комплекс мав не тільки духовне значення, був доповнений оборонними спорудами, виконуючи роль укріпленого комплексу для захисту від зовнішніх ворогів у південній частині Тереховлі. Розглянуто та проаналізовано архітектурно-мистецьке та композиційне вирішення монастирських оборонних споруд комплексу - важливих структурних елементів оборонної зони Тереховлі. Досліджено технічний стан оборонних структурних елементів монастиря.

Ключові слова: укріплений монастир-фортеця, архітектурно-просторове та мистецьке вирішення, церква, руїни келійного корпусу, оборонні мури з вежами, надбрамна вежа-дзвіниця.

Постановка проблеми.

Проблема дослідження монастирських пам'яток з оборонними спорудами, що дійшли до наших днів є актуальною, зважаючи на той факт, що вони здебільшого перебувають у занедбаному напівзруйнованому стані, а подекуди і в руїні. В переважній більшості відновлюються і реставруються основні монастирські споруди: храм, келії, забуваючи про важливі оборонні архітектурні елементи, які призначались для захисту від зовнішніх ворогів: мури, вежі, головна надбрамна в'їзна вежа-дзвіниця. Часто це обгрунтовується браком коштів та історико-архітектурної документації.

Аналіз останніх досліджень та публікацій.

Аналізуючи джерелознавчі матеріали передовсім впевнюємося, що цінні дослідження архітектури оборонних монастирів розкриті у працях видатних українських архітектурознавців Г.Логвина (1968), Ю. Нельговського (*Історія...2004*, с.124-133), Л.Прибеги (2009, с.79-81), Т.Трегубової (*Історія...2004*, с.15), які акцентували свою увагу на архітектурно-мистецьких особливостях оборонних споруд. Науково-реставраційними роботами оборонних пам'яток займались О. Годованюк (Годованюк, 1974, с. 60-74), Т.Тригубова, Є.Пламеницька, О.Пламеницька (*Історія...2004*), які висвітлили свої ґрунтовні напрацювання у численних публікаціях. Варто відзначити науково-реставраційні напрацювання І. Могитича (1994, с.3-9, Л.Крощенко, Є. Осадчого (Крощенко та Осадчий, 1996 с.74-81), М.Бевза (2000. С.62-69). Важливий внесок у історико-

архітектурному дослідженні укріплених монастирів зробили науковці В.Антонович, В.Вуйцик, Л.Прибега, Б.Колосок, О.Романченко та інші. Класифікаційний поділ та архітектурно-планувальні рішення монастирів-фортець у своїх працях комплексно висвітлили О.Лесик (1993, с.64-68, О.Годованюк (1995, с. 62-65). Цінна інформація про монастирі-фортеці подана в енциклопедичних виданнях «Памятники градостроительства и архитектуры», «Всеобщая история архитектуры в 12 т., т. 6» та «Пам'ятки архітектури та містобудування». Аналіз наукових праць вище згаданих науковців свідчить, що недостатньо висвітлені архітектурно-мистецькі особливості важливих архітектурних елементів, які виконували оборонну функцію монастирів-фортець, зокрема в'їзних монастирських брам, оборонних мурів з вежами, що оточували обитель, які в переважній більшості перебувають в напівзруйнованому стані чи руїні.

Мета статті.

Проаналізувати архітектурно-мистецьке вирішення споруд Підгорянського укріпленого комплексу монастиря, визначити технічний стан оборонних споруд, показати їх роль у структурі монастиря-фортеці.

Виклад основного матеріалу.

Укріплені монастирі з оборонними спорудами, зведені в давньоруську добу, мають особливий статус, зумовлений їхніми унікальними історичними та архітектурно-просторовими і мистецькими особливостями. Вони мали не лише духовне значення, але з середини XVI до другої половини XVII ст. були пристосовані до оборони. Монастирі-фортеці зазвичай споруджували на високих пагорбах, мисах гори, природних скелях над урвищем чи високо над річкою, на стратегічно вигідному місці та обводили високими товстими кам'яними мурами, підсилюючи вежами по кутах. Вони також були важливою ланкою в загальній системі оборони міст та сіл. У структурі оборонних монастирів крім духовно-релігійної (храм, каплиця, дзвіниця), просвітницької (школа, бібліотека), житлової (келії), зон виділялась оборонна зона, яка включала оборонні мури, вежі, головну в'їзну браму-Святі ворота. В переважній більшості храм розміщували у центрі монастирського двору. На осі головного монастирського храму як правило, розташовувалась головна в'їзна брама, до якої примикали оборонні мури. Товсті кам'яні мури, башти по кутах у монастирях-фортецях зводились не лише з символічною і монументально-декоративною метою, але для захисту обителей від татаро-турецьких нападів та заворушень унаслідок загострення класових суперечностей. На стінах мурів і вежах влаштовувались галереї, які були пристосовані для флангового обстрілу. Вежі, окрім оборонної функції, використовувались для духовних монастирських та господарських потреб (дзвіниці, каплиці, майстерні, комори, складські приміщення). Інколи одна з веж слугувала в'їзними воротами в монастир. До таких монастирів-фортець відноситься монастир в Підгорянах на Тернопільщині.

Монастир в с. Підгорянах біля княжого міста Теревовлі, відомий ще під назвою "Угорницький", заснований князем Васильком, сином князя Ростислава Теревовлянського в XII ст. Під час татаро-монгольських набігів монастир було зруйновано. Однозначні документальні свідчення про дату заснування монастиря в Підгорянах відсутні.

Перші документальні відомості походять з 1603 р., коли польський король Ян Казимир грамотою затвердив монастирські надання. Деякі дослідники відносять його заснування до давньоруського періоду на підставі документу 1663 р., де монастир згадується як дуже древній (Шематизм, с 169; Памятники..., 1968, с.82), і де король Ян Казимир в своїй грамоті наділивши монастир великими привілеями, приєднав село Семенів з грунтами і млином та другою грамотою дозволив монахам брати дерево в теревовельських лісах для своїх потреб. Найбільш ймовірним часом виникнення монастиря можна вважати XVI ст. Найімовірніше первісний монастир був дерев'яним, огороженим дерев'яним парканомі укріпленим земляним валом, від якого не залишилось нічого. Можна припускати, що мурований монастир був збудований у XVII ст. на

підставі фундаційних грамот. Як зазначено в Шематизмі, церква і монастирська будівля мали величний вигляд (Шематизм...с. 170)]. До наших днів збереглися руїни оборонних споруд монастирського комплексу, що походять з XVII – поч. XVIII ст. (Шематизм, с.170) з відбудованою в 1990-х роках Преображенською церквою з вежею над бабинцем.

Преображенський укріплений монастир розташований на території с. Підгоряни (3 км на південь від м. Теробовлі) на високому місці височини при злитті річок Серету та Гнізди (рис.1). Архітектурний комплекс захищений з трьох боків лісом, лише з заходу відкривається вигляд самого монастиря, оточеного високим кам'яним муром (рис. 1-2). В плані монастирський комплекс має регулярну форму у вигляді трапеції (рис. 2), оточений товстим муром, кути якого підсилюють чотири двоярусні, циліндричні башти, перекриті конічним дахом, з яких найкраще збереглася південно-західна. По середині північного муру розміщена в'їзна брама, по осі якої в глибині монастирського подвір'я розташована мурована з червоного теробовельського каменю тридільна Преображенська церква, довжиною 24м, шириною 14м, орієнтована апсидою на схід, перекрита півциркульними склепіннями з розпалубками. Церква мала ренесансовий декор – білокам'яні різні обрамлення вікон, портали, розетки, що свідчить про її спорудження в XVI ст. за археологом Янушем (ЦДІА, арк. III). Монастирська церква була пристосована до оборони. В плані вона повторює класичні типи українських дерев'яних церков з прямокутним бабинцем і гранчастою апсидою [Логвин, с. 301]. Бабинець перекритий хрещатим склепінням, нава-напівциркульним з великими розпалубками, вівтар у гранчастій частині - зімкнутим склепінням з розпалубками, а в прямокутній – хрещатим. В північній стіні бабинця влаштовані східці, які ведуть на горище і у вежу над бабинцем, що мали бійниці для вогнестрільної зброї (Логвин, с. 301). Інтер'єр храму наповнений світлом, що летить крізь численні вікна, візуально робить просторовий об'єм масштабним.

З півночі до монастирського храму примикає дуже видовжена, довжиною 63 м і шириною 10 м (ЦДІА, арк. III.) одноповерхова споруда, в якій розміщувалися келії монахів, келія ігумена трапезна, кухня, бібліотека та інші монастирські приміщення (Логвин, с. 301) (рис.2). Планування споруди коридорне з однобічним розміщенням келій в правому крилі та різноманітних за призначенням приміщень – в лівому. В коридорі монастирського будинку збереглися залишки фресок художника Тимофія, що по даних городських актів, перебував в монастирі з родиною в 1703р.(ЦДІА, Лукань, с. 22).

Монастирські мури з вежами по кутах мають пізніше походження ніж церква, збудовані з червоного теробовлянського каменю, в плані круглі і зовні оштукатурені. Головна надбрамна в'їзна вежа, розміщена в центрі північного муру, вирізняється своїми габаритами і мистецьким вирішенням. Вона була збудована 1716 році, про що свідчить напис: "Фундатор ігумен Діонісій 1716" на віконному обрамуванні другого ярусу. За розпланувальним вирішенням надбрамна вежа, прямокутна в плані з арковим проїздом, має чотири яруси (рис.4). Проїзд перекритий півциркульним склепінням. Верхні яруси вежі без перекриття мають вікна прямокутні, обрамлені тесаними білокам'яними профільованими наличниками, а також бійниці, що свідчить про оборонний характер монастирської споруди.

Із чотирьох кутових веж збереглися лише дві – південно-західна та північно-східна, круглі в плані, двоярусні (рис. 3). Покриття веж своєю конструкцією подібне до веж кармелітського монастиря в Теробовлі, характерним за М. Голубцем для східного, а саме турецького будівництва (ЦДІА, с. 22-23). Його схема полягає в поступовому висуванню поземних круглих полос каміння, які звужуючись вгору, утворюють склепіння, яке використовувалось в будівництві тільки на сході. Оригінальною конструкцією перекриття відрізняється південно-західна вежа, перший ярус якої перекритий півсферичним куполом, а другий – конусоподібним куполом з отвором в центрі. Північно-східна вежа без перекриття.



Рис.1 Монастир в Підгор'янах (архівне фото 1906-1914)

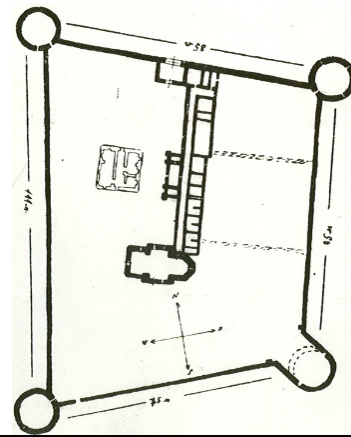


Рис.2. Генплан монастиря в Підгорі біля Теребовлі за Л.Чачковським (ЦДІА у Львові)

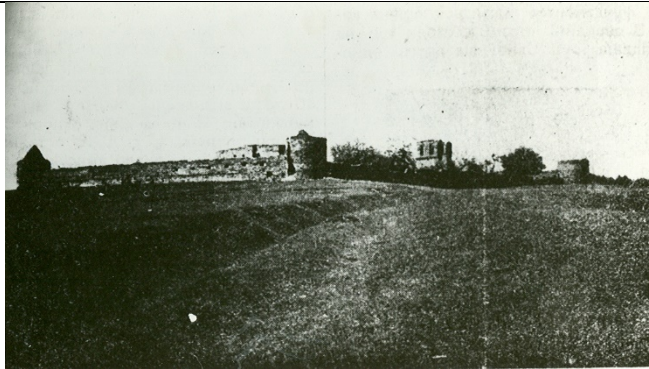


Рис. 3.Вигляд монастиря з півдня. Фото 1931 р (ЦДІА України у Львові)



Рис. 4. Руїни монастиря в Підгорі біля Теребовлі Фото поч. XX ст. (Мацюк, 2005)

Преображенський храм в Підгор'янах біля Теребовлі (рис. 5) за архітектурно-просторовим вирішенням тридільний, орієнтований апсидою на схід, в плані повторює класичний тип українських дерев'яних церков з прямокутним бабинцем, над яким здійснюється квадратна в плані вежа і гранчастою апсидою. Бабинець перекритий хрещатим склепінням, нава – півциркульним з великими розпалубками, вітвар в гранованій частині - зімкнутим склепінням з розпалубками, а в прямокутній – хрещатим. Фасади були оздоблені ренесансними білокам'яними обрамленнями вікон, порталів, розеток, але з своєрідним місцевим трактуванням (рис. 6). В інтер'єрі домінує висотно - глибинне розкриття простору. Церква була пристосована до оборони. На горищі храму та в башті були бійниці для вогнепальної зброї.

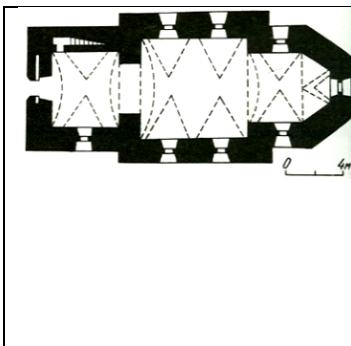


Рис. 5. План Преображенської церкви в Підгор'янах



Рис.6. Загальний вигляд церкви



Рис.7 Сучасний вигляд монастирського комплексу з пташиного польоту (фото Д. Полуховича 2022)

Монастир славився чудотворною Теробовельською іконою Божої Матері, яку Й. Шумлянський перевіз до Святоюрської церкви у Львові (ЦДІА у Львові, арк. III). При монастирі існували філософсько - богословські студії (1763-1774 рр.) (ЦДІА у Львові, арк. III), а також викладався курс етики та латинської мови (ЦДІА у Львові арк. III). Після скасування монастиря Йосифінською реформою в 1789 р. велика монастирська бібліотека передана Бучацькому монастирю (*Шематизм...*, 1867с.170) та Львівському університету, головний престіл храму - до костелу в Янові, іконостас - до церкви в Могильниці, великий дзвін - до Зарваниці, менший дзвін - до парафіяльної церкви в Теробовлі (ЦДІА у Львові, с. III).

Після скасування монастир почав руйнуватись та розбиратись на будівельний матеріал, в результаті чого у XIX ст. перетворився на руїну. Перші консерваційні заходи були проведені в 1867 році тодішнім консерватором Східної Галичини Мечиславом Потоцьким (ЦДІА у Львові, Ф 616. с. 74). Тоді ж було відреставровано церкву, яка на той час була ще збережена.

У 1910 році після обстеження руїн архітектором Тадеєм Мокловським було відреставровано та накрито тимчасовим дахом монастирський будинок (ЦДІА у Львові, Ф 616. с. 12). У в 1926 році відбулась наступна остання реставрація монастирської будівлі та консервація пошкоджених мурів та веж. З того часу реставраційні роботи не проводились і монастирські будівлі поступово руйнувались. В 1993 році монастирську Преображенську церкву було передано релігійній громаді, зусиллями якої було відбудовано сучасний храм.

Відбудований в 1996 році храм Преображення Господнього тепер є основною домінантою укріпленого монастирського комплексу (рис.7). До церкви примикають руїни келійного корпусу. Важливими монастирськими і архітектурними елементами є оборонні мур з вежами по кутах, що оточували монастирський комплекс та головна надбрамна вежа-дзвіниця, оборонного характеру, яка була основною домінантою монастиря. Роль оборонних мурів була не лише символічною, що огорожувала монастирський духовний образ життя ченців від зовнішнього світу, але й виконували оборонну функцію, захищаючи від зовнішнього ворога-загарбника. Кутові вежі використовувались для господарських потреб монахів і були пристосовані для оборони. Головна триярусна, прямокутна в плані, надбрамна вежа-дзвіниця з широким арковим проїздом, в стилі пізнього ренесансу. виконувала роль "Святих воріт. ". На другому ярусі вежі знаходилась каплиця Покрови Пресвятої Богородиці. Надбрамна вежа була також пристосована до оборони. Стіни всіх трьох її ярусів пронизані рядами бійниць.

Під дією атмосферних впливів оборонні структурні елементи монастиря (монастирський будинок, мурі, кутові вежі, надбрамна вежа-дзвіниця) продовжують руйнуватись (рис.8-9).

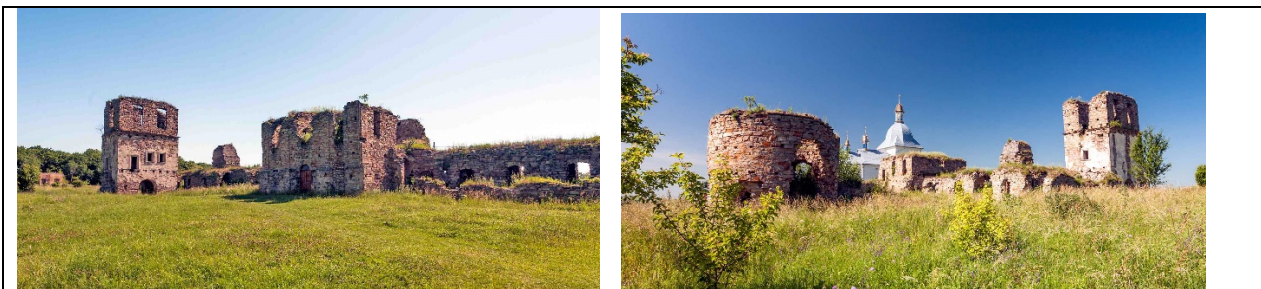


Рис.8. руїни надбрамної вежі-дзвіниці та келійного корпусу

Рис.9. руїни кутової монастирської вежі

З метою збереження автентичних монастирських оборонних структурних елементів монастиря-фортеці (монастирського будинку, мурів з кутовими вежами, надбрамної в'їзної вежі) необхідно провести комплексне дослідження та комплекс пам'яткоохоронних, архітектурно-реставраційних та інженерно-технічних заходів, застосувавши такі методи: консервація, цілісна і фрагментарна реставрація (Прибега, 2009, с. 257).

Висновки.

Преображенський монастир-фортеця в Підгорянах виконував не лише важливу духовну роль але мав оборонну функцію. Укріплений монастирський комплекс відноситься до найбільш цікавих пам'яток оборонного характеру періоду пізнього ренесансу. Він є оригінальним містобудівним утворенням, що має історико-культурну цінність, в якому відображена культура певної епохи, майстерність і талант будівничих. Різноманітні за функціональним призначенням, розмірами, пропорціями і архітектурно-мистецьким та композиційним вирішенням монастирські споруди гармонійно вписуються у структуру монастиря-фортеці. В процесі дослідження вивчено технічний стан монастирських споруд та запропоновано програму реставраційних заходів: проведення комплексного дослідження монастирських споруд, що руйнуються, проведення комплексу пам'яткоохоронних, архітектурно-реставраційних та інженерно-технічних заходів з метою їх збереження від подальшого руйнування. Охорона і збереження оборонного архітектурно-містобудівного об'єкту може стати внеском у справу збереження та розвитку культурних цінностей українського народу.

Бібліографія

Бевз, М., 2000. Збереження історичного розпланувального укладу в проектах регенерації заповідних територій історичних міст. *Вісник НУ Львівська політехніка. Архітектура*, 410. Львів, С.62-69

Всеобщая история архитектуры в 12 т, 1968. Т.6: Архитектура России, Украины и Белоруссии XIV-XIX вв. Москва, С.339-450.

Годованюк, О., 1995. Троїцький монастир-фортеця у Межирічі Острозькому та його місце в розвитку монументального зодчества України XV -XVII ст. У: Тимофієнко, В., ред., 1995. *Архітектурна спадщина України*. Вип. 2. Київ.

Годованюк, О.М., 1974. З досліджень Дерманського архітектурного комплексу. *Українське мистецтвознавство*, 6. Київ: Наукова думка. С.190-200.

Крощенко, Л. та Осадчий, Є., 1996. Святогірський Успенський монастир у с. Зимне (спроба наукової реконструкції комплексу). *З історії української реставрації*. С.74-81

Лесик, О.В., 1993. *Замки та монастирі України*. Львів: Світ.

Логвин, Г.Н., 1968. *По Україні*. Київ.

Могитич, Р., 1994. Княжа доба у планувальній структурі західноукраїнських міст. *Вісник Укрзахідпроектреставрація*, 2, С.5-17.

Памятники градостроительства и архитектуры Украинской ССР в 4 т, 1986. Т. 4. Киев: Будівельник.

Прибега, Л.В., 2009. *Охорона та реставрація об'єктів архітектурно-містобудівної спадщини України: методологічний аспект. Монографія*. Київ: Мистецтво.

Тимофієнко, В.І., ред., 2000. *Історія української архітектури*. Київ: Техніка.

ЦДІА України у Львові.- Фонд 364, Оп.1, спр.40. Виписки, історичні довідки та бібліографія публікацій про діяльність василіянських шкіл на Україні і Білорусі XVII-XIX ст.

ЦДІА України у Львові.- Фонд 364, Оп.1, спр.25 Бібліографічні довідки, статті,...та інші матеріали до історії монастиря в Тереховлі, зібрані Р.Луқанем.- С.1-18, 3-23, ч. 35,-с.3, ч. 42 (16)

ЦДІА України у Львові.- Фонд 616, Оп.1, спр. 5

Шематизм Провинции св. Спасителя чина св. Василия Великого въ Галиции. Короткий поглядь на монастыри и на монашество руске, 1867. Львовь.

References

Bevs, M., 2000. Preservation of historical planning structure in regeneration projects of protected territories of historical cities. *Visnyk NU L'vivs'ka politekhnik. Arkhitektura*, 410. Lviv, pp. 62-69.

General history of architecture in 12 volumes, 1968. Volume 6: Architecture of Russia, Ukraine and Belarus in the 14th-19th centuries. Moscow, pp. 339-450.

Hodovanyuk, O., 1995. Trinity monastery-fortress in Mezhyrich Ostrozki and its place in the development of monumental architecture of Ukraine in the 15th - 17th centuries. In: Timofienko, V., ed., 1995. *Architectural heritage of Ukraine*. Vol. 2. Kyiv.

Hodovanyuk, O.M., 1974. From the researches of the Derman architectural complex. *Ukrayins'ke mystetstvoznavstvo*, 6. Kyiv: Naukova dumka. P. 190-200.

Kroshchenko, L. and Osadchii, E., 1996. Sviatohirsky Assumption Monastery in the village of Zimne (an attempt at scientific reconstruction of the complex). *Z istoriyi ukrayins'koyi restavratsiyi*. P.74-81

Lesyk, O.V., 1993. *Castles and monasteries of Ukraine*. Lviv: Svit.

Logvin, G.N., 1968. *Across Ukraine*. Kyiv.

Mogytych, R., 1994. The Princely Age in the Planning Structure of Western Ukrainian Cities. *Visnyk Ukrzakhidproekrestavratsiya*, 2, pp. 5-17.

Monuments of urban planning and architecture of the Ukrainian SSR in 4 volumes, 1986. Volume 4. Kyiv: Budivelnyk.

Prybyega, L.V., 2009. *Protection and restoration of objects of architectural and urban planning heritage of Ukraine: methodological aspect*. Monograph. Kyiv: Art.

Schematics of the Province of St. Savior rank of St. Basil the Great in Galicia. A brief look at monasteries and Rus' monasticism, 1867. Lviv.

Timofienko, V.I., ed., 2000. *History of Ukrainian architecture*. Kyiv: Technika.

TSDIA Ukrayiny u L'vovi.- Fond 364, Op.1, spr.25 Bibliohrafichni dovidky, statti,...ta inshi materialy do istoriyi monastyrya v Terebovli, zibrani R.Lukanem.- S.1-18, 3-23, ch. 35,-s.3, ch. 42 (16)

TSDIA Ukrayiny u L'vovi.- Fond 616, Op.1, spr. 5

Lesia Chen

Associate Professor

of the Department of Architecture and Restoration

Institute of Architecture and Design

of the National University "Lviv Polytechnic", Lviv

e-mail:lchen@ukr.net

ORCID: 0000-0003-2496-4560

HISTORICAL AND ARCHITECTURAL STUDY OF THE FORTIFIED MONASTERY IN PIDHORYANY

© Chen L. 2023

The article examines the fortified monastery complex of the princely period in Pidhoryany, which has survived to this day in a half-ruined state on the territory of Western Ukraine. The history of the construction of the monastery and its restoration is followed. The monastery complex had not only spiritual significance, it was supplemented with defensive structures, acting as a fortified complex for protection from external enemies in the southern part of Terebovla. The architectural-spatial and artistic solution of the monastic buildings of the historical architectural monastery-fortress was analyzed. Diverse in functional monastic purpose, compositional and architectural-artistic solution, proportions, stone monastic buildings are important structural elements of the monastery-fortress and unique artistic works of defensive architecture. Artists, applying three main rules: utility, strength and beauty, created a perfect architectural work of defensive architecture that reflects the culture of a certain era and makes an

impression on the viewer. The Pidgoryan monastery complex is a unique urban development that has historical and cultural value and belongs to the cultural heritage of Ukraine. Different in size, proportions and compositional solution, the monastery buildings harmoniously fit into the structure of the monastery and the environment, which reflect the skill and talent of the builders. In the process of research, the technical condition of the monastery buildings was studied, and a program of restoration measures was determined in order to preserve them from further destruction. The protection and preservation of the authentic monastery-fortress can be a contribution to the preservation and development of the cultural values of the Ukrainian people.

Keywords: fortified monastery-fortress, architectural-spatial and artistic solution, church, ruins of the cell building, defensive walls with towers, bell tower over the gate.