

¹Ілля Литвинчук, ²Олег Рибчинський

¹ аспірант кафедри архітектури та реставрації
Національний університет «Львівська політехніка», Львів

e-mail: illia.v.lytvynchuk@lpnu.ua

ORCID: 0000-0002-4635-060X

² Професор кафедри архітектури та реставрації
Національний університет «Львівська політехніка», Львів

e-mail: zoroleh@gmail.com

ORCID: 0000-0001-9936-6122

ФОРТИФІКАЦІЙНІ ОСОБЛИВОСТІ ДЕРЕВ'ЯНО-ЗЕМЛЯНОГО ЗАМКУ І ПОЛОВИНИ XVII СТОЛІТТЯ У КОХАНГОРОДІ БРАЦЛАВСЬКОГО ВОЄВОДСТВА

FORTIFICATION FEATURES OF A WOODEN AND EARTHWORK CASTLE
FROM THE HALF OF THE SEVENTEENTH CENTURY IN KOHANGOROD,
BRATSLAV VOIVODESHIP

© Литвинчук І., Рибчинський О. 2023

У статті автори наголошують, що фортифікаційні ранньомодерні дерев'яно-земляні об'єкти Поділля є практично не досліджені. У науковий обіг вперше вводяться результати натурних досліджень збереженого до сьогодні замчища у с. Коханівка Турбівської селищної громади Липовецького району Вінницької області, а у XVII ст. - м. Кохангороді (Коханові). Цей об'єкт зацікавив дослідників з кількох причин - по перше навіть у погано збереженому до сьогодні обрисі фортифікацій відчутуються залишки оборонних споруд новітньої для ранньомодерного часу фортифікації, по друге - наявність відомої, сформованої ще у XIX ст. історичної довідки про це укріплене приватновласницьке місто та його власника - брацлавського судді Ольбрихта Кохановського. Натурні дослідження виконані за допомогою фотографічної аерофотозйомки. Результати опрацьовані у програмному забезпеченні, пристосованому для роботи з хмарами крапок та переведенні їх у вигляді 3д-моделей. Отримана модель була виконана у реальному масштабі, що дозволило зробити її обміри. У статті розкрито архітектурні особливості і представлено актуальний стан збереженості замку. Використовуючи матеріали натурних досліджень, історичну картографію та описи виконано його графічну реконструкцію. Розроблено рекомендації щодо подальших досліджень та заходів зі збереження пам'ятки початку XVII століття.

Ключові слова: Кохановські, Кохангород, Коханів, Коханівка, Турбівська селищна громада, замок, Адам Каліновський, гребля.

Постановка проблеми

Особливість оборонного будівництва на Східному Поділлі (частинах сучасних Вінницької, Черкаської, півночі Одеської, Кіровоградської та Миколаївської областей України) полягає у

відсутності репрезентації на цих теренах мурованих замкових або міських оборонних споруд, альтернативою яким слугували у цей час земляні та дерев'яно-земляні фортифікації. Через втрату статусів міст та містечок, швидке руйнування деревини та часті пожежі, розорювання земель та не реєстрування такого типу пам'яток дерев'яно-земляні фортифікації залишаються поза увагою українських дослідників.

Проте відома історична картографія свідчить про значну насиченість регіону укріпленими населеними пунктами. Розповсюдження саме дерев'яно-земляних фортифікацій на Східному Поділлі пов'язано з відсутністю місцевого натурального каменю, придатного до обробки, і як наслідок, невинувато високою ціною будівництва мурованих укріплень, а також співпадіння періоду масового будівництва укріплених міст з розповсюдженням в Європі голландського типу земляних фортифікацій. Наприклад, на карті Боплана зафіксовані такого типу замки у Новому Конєцполі, Ладжині, Великій Кісниці, Старій Прилуці, Новограді (Верхівці) тощо.

Не завжди достовірно відомі обставини зведення замків та укріплених міст та пріоритетні напрямки оборони (які виходили від найбільш очікуваних супротивників). Не така ситуація з одним із замків Вінниччини у колишньому місті Кохангороді, а нині - с. Кохановці¹⁸. На відміну від інших замків Східного Поділля, Кохангород має добре висвітлену історію передумови появи цього замку, картографію (віднайдену авторами) та відносно непоганий стан збереження замчища. Все це робить цей замок потенційно гарним репрезентантом подільського урбаністично-фортифікаційного процесу поч. XVII ст. за умови його планомірних досліджень.

Analysis of recent research and publications (Аналіз останніх досліджень та публікацій)

Найбільш повно історія Кохангорода і його замка висвітлена у праці Ц. Неймана (1889) «Стара Брацлавщина та її люди», в якій доводиться контекст зведення замку і укріпленого міста Ольбрихтом Кохановським як оборонного вузла захисту власних маєтностей від наїзду сусідів, зокрема, Адама Калиновського та контролю шляху між Вінницею та Липовцем («липовецький шлях»). Нечисельну джерелознавчу підбірку зробили М.Крикун (2008) та О.Мальченко (2001). Як про пам'ятку старовини замчище у Кохановці пишуть Гульдман (1901) та Ю. Сецинський (1901а, 1901в). Архітектурних, містобудівних та мистецтвознавчих студій з дослідження Кохангородського замку, а також сусідніх замків регіону не віднайдено. Згадки про дерев'яно-земляні фортифікації на українських землях знаходимо у працях сучасних науковців, зокрема у Миколи Бєвза (2004), Віктора Вечерського (2008), Петра Ричкова (2016), Ольги Оконченко (2012). Натомість особливості фортифікацій Східного Поділля досі не отримали належного аналізу.

Objective of the article (Мета статті)

Мета статті – представити результати натурних обстежень замчища у Коханівці, описати його актуальний стан, виявити і охарактеризувати архітектурні особливості колишнього замку Кохановських, довести необхідність взяття об'єкту на облік як пам'ятку культурної спадщини.

Results and discussions (Виклад основного матеріалу)

З літературних джерел відомо, що власником Кохангороду був суддя Брацлавського земського суду Ольбрихт Кохановський, який мав маєтковий конфлікт із маючим сусідні маєтності Адамом Калиновським (володів «Нестеварськими» (тульчинськими) маєтками). Кохангород розташовувався на лівому березі р. Кобильні та захищав правобережні маєтки Кохановського, контролюючи переправу на липовецькому шляху. Спорудження замку проводилося у 1625-1626 роках (Нейман). Також Кохановський отримав королівський привілей на розбудову міста при цьому замку, яке мало назву Кохангород, а з XVIII ст., втративши міський статус – с. Коханівка. Нейман подає опис замку

¹⁸ с. Коханівка Турбівської селищної громади Липовецького району Вінницької області. Своєї сільської ради не має, відноситься до територіальної громади Козинецької сільської Ради.

як виконаний за сучасними на момент створення тенденціями, обладнаний баштами на кутах та частоколом, розташований на острові, який ближче розташовувався до лівого берега р. Кобильні.

«З величезними зусиллями він [Ольбрехт Кохановський] в два літа (1625 і 1626 р.), поки Калиновський був у відрадженьнях, вибудував на цьому острові солідний замок за всіма правилами сучасного йому фортифікаційного мистецтва. Замок мав вигляд великого чотирохкутника, оточеного величезним валом з палісадом, з чотирма наріжними баштами. Ззовні був глибокий, наповнений водою рів. В'їзд до замку був тільки зі сторони лівого берега річки; йшов він спочатку по насипу, а потім перед брамою замку по підйомним мостом. Водночас він виклопотав у короля на своє ім'я привілей на заснування під захистом цього форту містечка під назвою Кохангород. Це укріплене містечко захищало єдину переправу через тонку р. Кобильню по великій греблі вінницького тракту, а тим самим слугувало захистом правого побережжя, яке залишилось до сих пір в руках Пиерадовських та Кохановських. (Нейман, 1889)»

Нажаль, Нейман наводить тільки загальні згадки першоджерел, зокрема він покликається на Заповіти Кохановського, інструкції вінницьким послам на сейм 1641 р. та неназвані джерела, що потребує повторної перевірки та уточнення опису замка, зокрема у питанні термінологічних назв оборонних споруд. На теперішній момент варто ставитись до опису Неймана критично і застосувати інші методи дослідження, зокрема натурні. Натомість, за реконструкцією розвитку подій конфлікту Кохановського з Калиновським ми приходимо до висновку, що замок і укріплене місто виконали свою роль у захисту маєтків Кохановського та відбиття наїздів Калиновського (Нейман, с.113). У подальшому коронний Трибунал у Любліні задовільнив всі позови Кохановського до Калиновського, повернув йому захоплені Калиновським ґрунти та призначив грошову компенсацію за збитки, вчинені внаслідок наїздів та крадіжки сіна.

Подимний податок Брацлавського воєводства 1643 р. фіксує у Кохангороді 103 дима (Войнаровський, 2019). Крім замку та міста Кохановський вибудував величезну греблю на вінницько-липовецькому тракті, якою зацікавився брацлавський сеймик та видав інструкцію послам на сейм коронний про огляд тої греблі та встановленні на ній державного («публічного») мита. Гребля позначена на карті Боплана на захід від початку р. Хомутної, яка впадає біля Кохангороду у р. Кобильню, навпроти с. Кобильня (Рис.1). На сьогоднішній день вона розташована між селами Косаківка та Кобильня Турбівської територіальної громади, має у плані Г-подібну конфігурацію (Рис.2, Рис.3). На карті 1844 р. при ній біля с. Кобильня позначено 2 млини (Рис.2). Гребля перегородивши русло річки утворювала величезний став біля Кохангороду. У частині цього ставу утворили острів, на якому збудували замок. Сьогодні став спущений, землі осушені та використовуються за сільськогосподарським призначенням. На спеціальній карті Боплана замок узагальнено зображений на куті уфортифікованого середмістя. Слід зазначити, що на інших примірниках та пізніших виданнях карти України позначки замку вже немає. Отже, відбувалися редагування із невстановлених до сьогодні обставин.

Нейман пише, що Кохангород із замком були знищені козаками на початку національно-визвольної війни. Ця інформація не підтверджується відомими хроніками цієї війни і є лише припущенням Неймана, натомість у XVIII ст. замість міста Кохангорода фігурує с. Коханівка, існує у такому статусі і понині.



Рис.1. Зображення Кохангорода (під назвою Коханів) на Спеціальній карті Г.Л. Боплана, 1650 р. різних примірників



Рис. 2. Фрагмент мапи Подільської губернії 1844 р., квадрат SO E-11 (Фитингоф, 1844)



Рис. 3. Сучасний стан території за зйомкою Google Maps.



Рис.4. Фрагмент кадастрового плану с. Коханівка, 1869. (ДАВіО, 1869)

Пізніше згадки про Кохагород як місто зникають. Одна з останніх приходиться на 1659р.:

«Коханів був укріпленим містом, який стояв на правому березі ставу, який затопив давнішу тут річку, яка протікала нижче від Прилук»¹⁹

З огляду на втрату укріплень оборонного значення, інтерес до кохангородського замку відновився вже в кінці XIX ст. як до пам'ятки старовини. Так описує замчище Гульдман:

«Замчище при с. Кохановці, Вінницького повіту. На лівому березі ставка, що тут знаходиться, на місцині, що називається «Кемпа», зберіглися дотичні безпосередньо до селянських садиб руїни укріплення, яке має квадратну форму, з чотирма бастіонами на кутах. Фронтон укріплення прикривав збережений досі глибокий рів, який, ймовірно, наповнювався водою. Всередині укріплення зберіглися також рештки великого порохового погребу (по місцевому-«пороховня»). Вхід в укріплення, за переказами, влаштований був по підйомному мосту, сліди цього останнього, однак не зберіглися. Загальна площа, яке займає «замчисько» не перебільшує однієї десятини...».

Археологічна карта Сецинського подає стислі відомості:

«На лівому березі ставу, у місцині, яка називається Кемпа, - замчище квадратної форми. Зберіглися рови і всередині залишки погребів. Загальна площа замчища близько десятини. Перекази говорять, що тут була фортеця, а на місці теперішнього села було місто Кохангород»²⁰.

Натурні дослідження виконані методом фотограмметричного знімання. Отримавши результат у хмарі крапок, було проведено аналіз висот, завдяки чому вдалося ідентифікувати розпливчасті контури замчища. У подальшому у середовищі Autodesk Infracore за хмарою крапок було побудовано модель рельєфу і експортовано до Autodesk Revit для моделювання графічною реконструкції та виконанні обмірів.

За результатами досліджень, збережене замчище є прямокутною земляною платформою, піднятою над рівнем поля на висоту 3,45-3,85 м., з видовженою стороною у напрямку північний захід-південний схід. Земляні вали не збережені, у місці брами читається поступове пониження рівня землі до денної поверхні. У середині північно-східної куртини розташований значних розмірів рондель (діаметром 8 м по верхній кромці). Бастіони на північному та північно-східному наріжниках не збережені, їхні місця перерізано стежкою, східну куртину знівельовано. Південно-східний наріжний бастіон зберігся частково, східна частина разом з прилеглою куртиною знівельовані, частково збережено південне чоло. Найкраще зберігся південно-західний бастіон з фрагментом зовнішнього рову. Слідів будівель порохівниці, описаної у кінці XIX ст. не віднайдено. Німецька аерофотозйомка 1944 р. показує дещо кращий стан збереження, зокрема чітко окреслено материкову частину острова на тлі заболочених та осушених ґрунтів, візуально добре прочитується рів довкола південно-західного бастіону. Співставлення цього аерофотознімка із сучасним у єдиному масштабі дозволило виміряти ширину рову - 3,8 м.

Порівнюючи сучасний стан збереження замчища зі станом зафіксованим на карті 1844 р., відображений на відповідній карті, переконуємось, що всі чотири наріжних бастіони були одного типу, північно-східна куртина була укріплена посередині ронделем. У південно-східній куртині зображено розрив валу, натомість дорога йде не до нього, а до південно-східного бастіону. У східній куртині зображено дерев'яну споруду. До замчища примикають зі східної та південної сторони

¹⁹ Ключовий момент у цьому стислому описі полягає, ймовірно у використанні минулого часу щодо існування Кохангорода як міста а також згадка про його укріплення. розташування міста подано помилково, адже воно займає лівий а не правий берег р. Кобильні, як і притока р. Хомутня (р. Хомушня) (Гавриков, 2018).

²⁰ У кості джерела Ю. Сецинський покликається на «Подольские губернские ведомости, 1895, №91».

ділянки приватної власності, також у власності є двір замчища. Що стосується оточуючого ландшафту, то спостерігаємо, що ділянка замку сполучена з материковою частиною лівобережжя Кобильні, натомість її берегову лінію перерізають дві канали, між якими прокладена дорога з міста до замку, висаджена з двох сторін деревами, як і кордони с. Коханівки. Конфігурація гребні біля с. Кобильні співпадає з сучасною. Місто і замчище омиває величезний став, нині осушений. Дорога на Вінницю з с. Кобильні проходить через с. Косаківку і далі по прямій дорозі прямо на захід. Залишків старої дороги не проглядається. На схід, до Липовця бачимо теж регулярні дороги, прокладені у XIX ст., але на північ від неї також і стару, яка зустрічається зі старою дорогою на Турбів між корчмою Турбівською та дачею лісного. Обидва відтинки дороги на Липовець - старий і новий зустрічаються у районі корчем Журавської та Косаківської, від яких на Липовець йде один шлях.

Незважаючи на застосування прогресивних станом на 1625 р. принципів земляних фортифікацій голландського типу, зазначимо, що невеликі габарити оборонних споруд, зокрема, наріжних бастионів, унеможлилювали застосування тут великої кількості артилерії, особливо, крупнокаліберної та дальнобійної. Оборона з бастионів могла виконуватись виключно з малокаліберної зброї типу фальконетів, гаківниць або мушкетів і лише рондель був придатний до розташування відносно великих гармат. Нажаль, ми не маємо відомостей щодо озброєння замку і можемо це припускати лише аналізуючи його архітектуру. Також очевидним є віддалене розташування замку від шляху Вінниця-Липовець (603 м) по найкоротшому відтинку, що не дозволяє за допомогою стаціонарних укріплень та артилерії замку здійснювати ефективний вогневий контроль над дорогою. Це може свідчити про пристосування замку виключно до пасивної оборони, з використанням передусім, природнього компоненту (розташування у низині та підтоплення території довкола, утворюючи став та замковий острів), а також забезпечивши фланкуючий вогонь з усіх сторін завдяки бастионам та підсиливши північний бік потужним ронделем. Функція замку полягала у розташуванні в ньому залоги та козацької міліції (згаданою Нейманом). Замкова зала відігравала роль у відбитті наїздів на маєтки Коханівських, для здійснення власних наїздів (на підсудка Кропивницького, який володів сусідніми грунтами) та прикритті збору сіна у спірних або нічийних володіннях (Нейман, 1889). Те, що замкова зала була чисельною свідчать розміри внутрішньої площі комплексу і обґрунтовує присутність житлової забудови, стаєнь, комор та кухні.

Беручи до уваги карту Кохангорода 1844 року, матеріали польових досліджень та їхнього камерального опрацювання, вважаємо, що по центру південно-західної сторони замку, у місці роз'єднання валу існували ворота. Згідно натурних обстежень ширина роз'єднання є 6-7 м, що є замалім для встановлення крупних габаритів дерев'яної зрубною вежі з проїзними воротами.

Регулярний план замку, використання у його розплануванні принципів «золотого перетину» (співвідношення сторін (122x77 м встановлює 1,6 м), використання оборонних принципів та елементів староголандської школи свідчить про те, що його проектував досвідчений архітектор або військовий інженер. Нажаль паперові проектні креслення цього комплексу поки-що не знайдено. Можливо, історичні дослідження оточення, земляків із Сандомирського воєводства та зв'язків із вищою польською аристократією Ольбрихта Кохановського розкриють невідому особу творця замку у Кохангороді. Слід зазначити, що це один із перших замків бастионного типу в Україні. Наприклад, замок в Підгірцях - 1635–1640 роки, в Барі 1630-1647 роки, Збараж - 1626–1631 роки.

Зважаючи на важливість і культурну значимість об'єкта, його вкрай незадовільний стан, юридичну незахищеність, пропонуються наступні рекомендації щодо збереження пам'ятки:

- розробити та затвердити облікову документацію на решки замку Кохановського як пам'ятки національного значення за видом історія чи археологія
- забезпечити вільних прохід на території пам'ятки, виокремити та описати її межі
- розробити та затвердити проект зон охорони та меж регулювання забудови для пам'ятки
- впорядкувати та виконати благоустрій території
- виконати музеї акацію пам'ятки та візникування втрачених її частин

- застосувати заходи із підвищення рівня пізнаваності пам'ятки та її популяризації
- опрацювати програму ревіталізації с. Коханівка з акцентуванням на його міську історію та збережені урбаністичні релікти

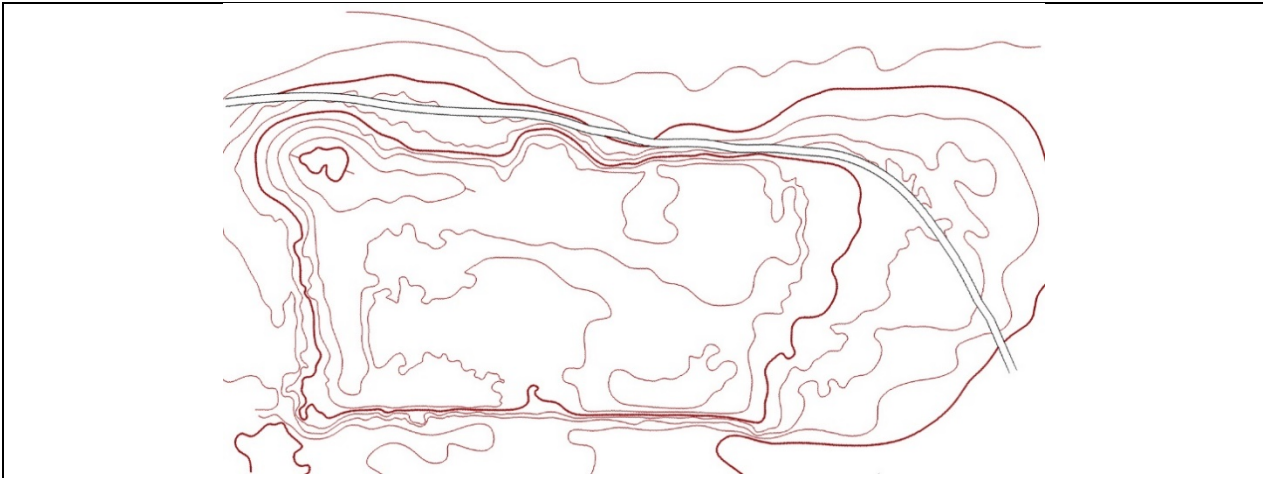


Рис.5. Результат опрацювання хмари крапок, отриманої методом фотограмметрії у ізолінях (проведено через кожні 0,5 м)

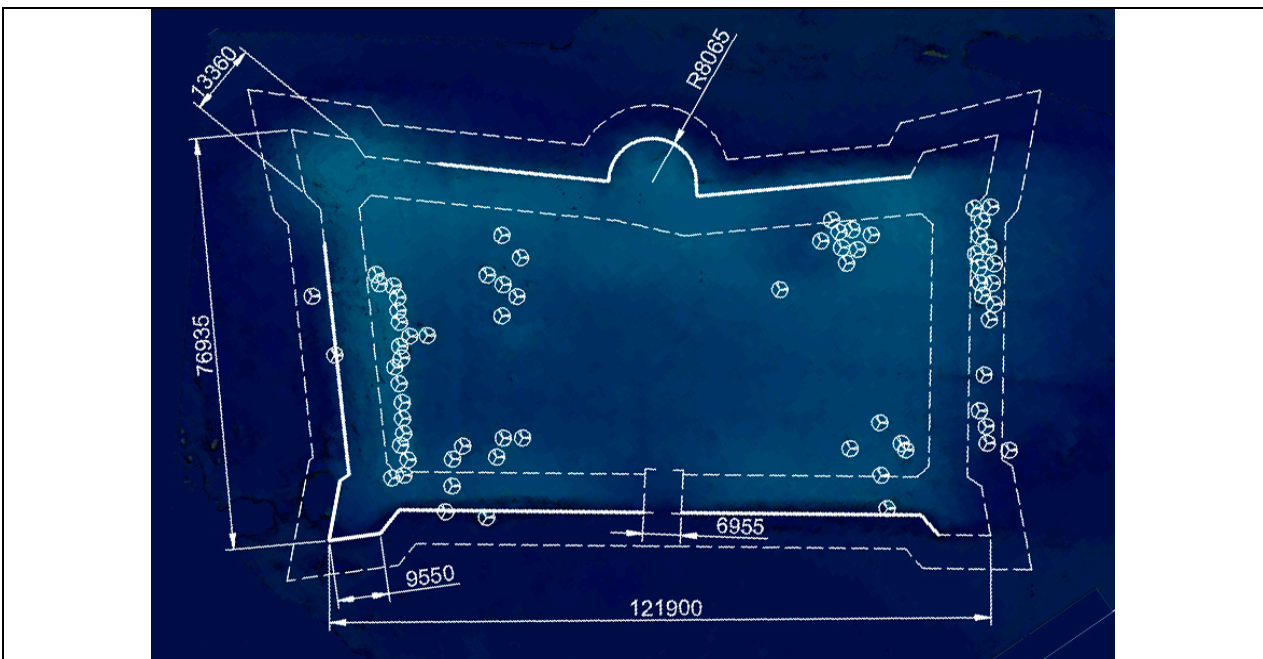


Рис.6. Картограма втрат та стан збереження замчища. Опрацював І. Литвинчук.

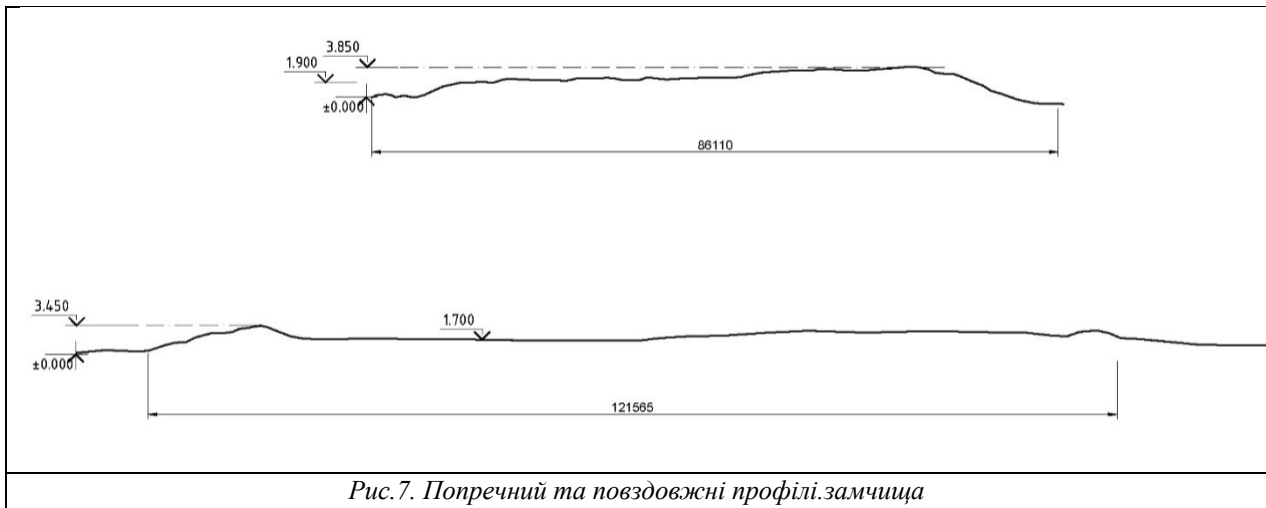


Рис.7. Попречний та повздовжні профілі замчища



Рис.8. Стан замку на німецькій аерофотозйомці 1944 р. З особистого архіву І. Литвинчука.

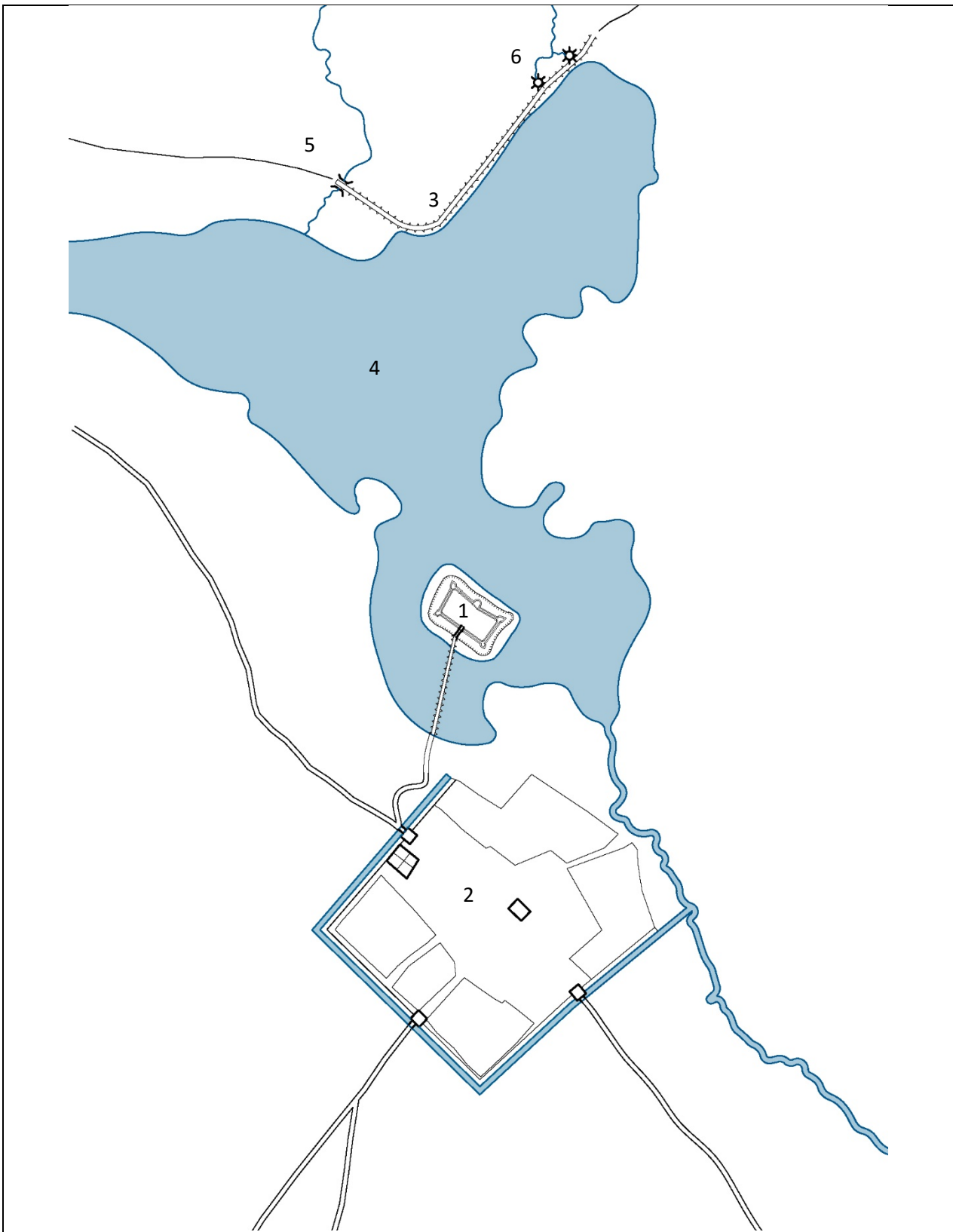


Рис.9.Гіпотетична реконструкція міста Кохангород у I пол. XVII ст.:

1) Замок Кохановських, 2) Укріплене середмістя Кохангорода, 3) Гребля, побудована Ольбрихтом Кохановським, 4) Став, утворений р. Кобильнею, 5) Шлях з Вінниці до Липовця, 6) млини на р. Кобильня

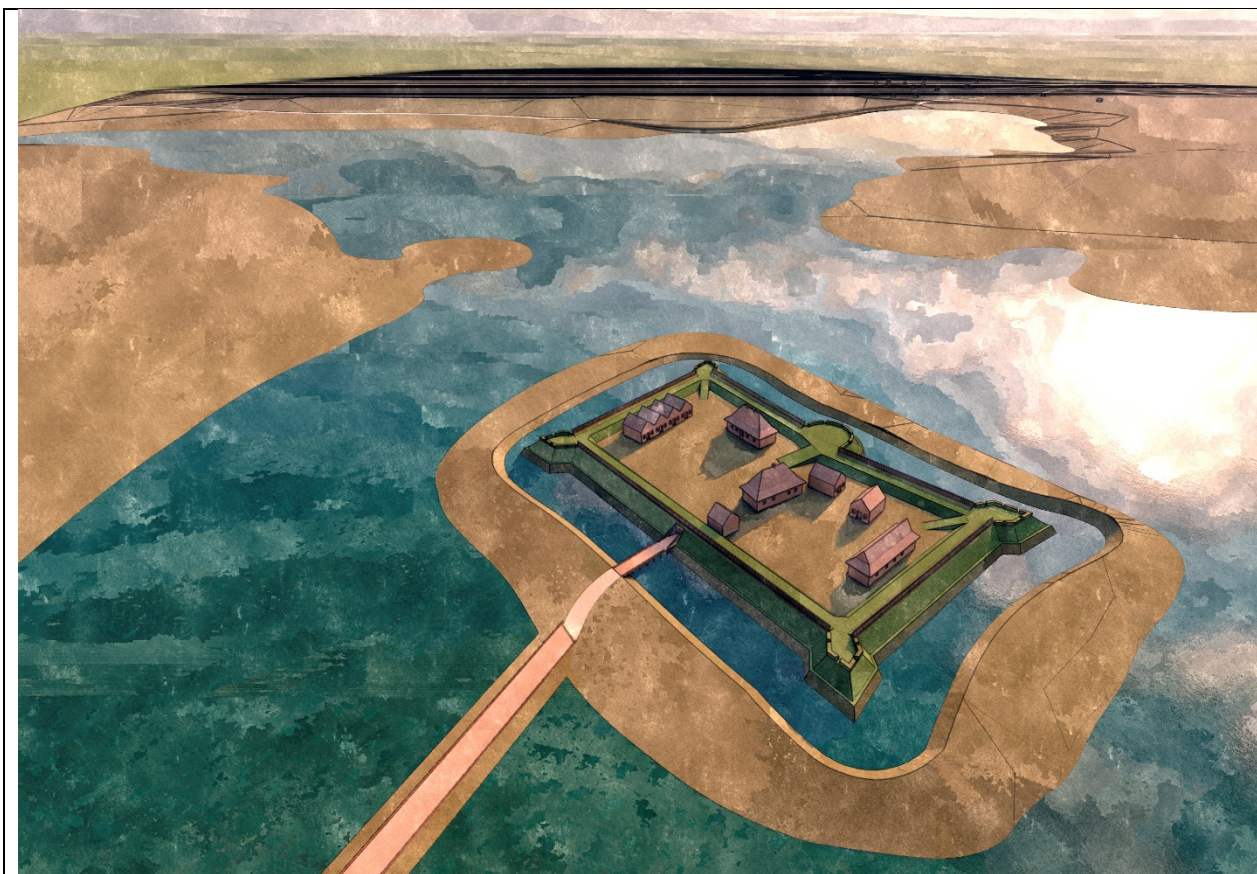


Рис.10. Графічна реконструкція замку Кохановського. Забудова замкового двору подана умовно. Розробив І. Литвинчук.

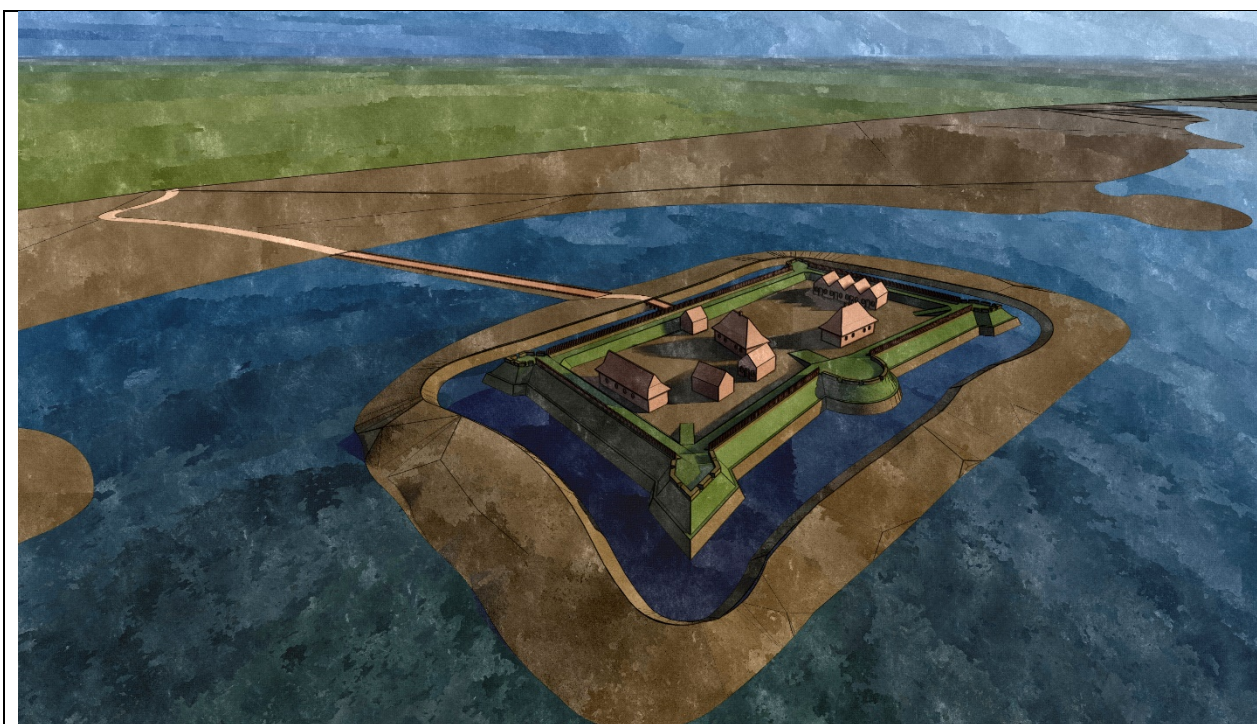


Рис.11. Графічна реконструкція замку Кохановського. Забудова замкового двору подана умовно. Розробив І. Литвинчук.

Conclusions (Висновки)

Виконані дослідження засвідчують, що замок у Кохангороді належить до типу приватновласницьких замків, збудованих для оборони маєтностей від посягань вороже налаштованих сусідів. Враховуючи низький рівень залюдненості Брацлавського воєводства у XVI ст. та швидкі темпи колонізації території з початку XVII ст., яка призвела до утворення великої кількості ґрунтів з незатвердженими межами, можна вважати, що виникнення у такого типу замків було логічним явищем для брацлавських феодалів. Відтак, Кохангородський замок є підґрунтям розуміння етапів колонізації та урбанізації Східно-Подільського регіону. Натомість замок потребує подальшого аналізу, а саме, як об'єкт джерелознавчих та археологічних досліджень. До сьогодні не встановлено докладний перелік будівель у середині замку та розпланувальну композицію дитинця, об'ємно-просторові та естетичні особливості дерев'яної забудови. Замок у Кохангороді є одним із перших земляних замків з бастіонами в Україні запроєктований військовим інженером. Стан збереженості замку і села Кохановки не робить його презентабельним об'єктом, через що пропонується вжити заходів з ревіталізації не тільки території замчища, а і села, а також взяти об'єкт під державну охорону як пам'ятку.

Бібліографія

Бевз, М. В., 2004. Методика ідентифікації та верифікації різночасових елементів розпланувально-просторової системи історичного міста (на прикладі міста Белза). *Вісник Національного університету "Львівська політехніка"*, 505. с. 350-360.

Вечерський, В., 2008. *Гетьманські столиці України: українська архітектура доби Гетьманщини*. Київ: Наш час.

Войнаровський, А. М., 2019. *ПОДІЛЛЯ В СИСТЕМІ ТОРГОВЕЛЬНО-ЕКОНОМІЧНИХ ЗВ'ЯЗКІВ. ДИСЕРТАЦІЯ 07.00.01 – історія України*. Київ.

Гавриков, Ю. С., 2018. *Реєстр річок Вінницької області. (Довідковий посібник, 2-ге видання, доповнене)*. Вінниця: Басейнове управління водних ресурсів річки Південний Буг.

Гульдман, В. К., 1901. *Памятники старины в Подолиш.. Каменец-Подольский: автор невідомий*

ДАВіО, 1869. *Державний архів Вінницької області..* місце видання невідоме:Ф.5, оп. 4, спр. 27.

Крикун, М., 2008. *Брацлавське воєводство у XVI-XVIII століттях: Статті і матеріали*. Львів: Видавництво Українського Католицького Університету.

Мальченко, О., 2001. *Укріплені поселення Брацлавського, Київського і Подільського воєводств*. Київ: НАН України, Ін-т укр. археографії та джерелознавства ім. М.С. Грушевського.

Нейман, Ц. Г., 1889. *Старая Брацлавщина и её люди.. Киевская старина*, Том 27, pp. 103-120.

Оконченко, О., 2012. Принципи застосування ранніх бастіонних фортифікацій у замках Західної України. *Жовква крізь століття*, 2. Львів: Растр-7, с. 219-235.

Ричков, П. *Картографічні джерела до урбаністичної історії губерньського Житомира* Архітектурна спадщина Волині. 2016. *Вип, 5*, 101.

Сецинский, Е. р., 1901. *Труды Подольского епархиального историко-статистического комитета. Приходы и церкви Подольской епархии*. Каменец-Подольск: автор невідомий

Сецинский, свящ., 1901. *Археологическая карта Подольской губ., с картой, 3 табл. Планов городищ, указателем географических имен и предметным указателем*. у: г. Уварова & С. С. Слуцкий, ред. *Труды одиннадцатого Археологического съезда в Киеве (1899)*. Москва: Типография Г. Лисснера и А. Гепеля, р. 227.

Фитингоф, н. с. Г. ш. г.-м., 1844. *Военно-топографическая съёмка Подольской губернии в масштабе 200 саж..* місце видання невідоме:Особистий архів І. Литвинчука.

References

Bevs, M. V., 2004. Methodology of identification and verification of various temporal elements of the planning-spatial system of a historical city (on the example of the city of Belza). *Visnyk Natsional'noho universytetu "L'vivs'ka politekhnika"*, 505. p. 350-360.

Vecherskyi, V., 2008. *Hetman capitals of Ukraine: Ukrainian architecture of the Hetman period*. Kyiv: Nash chas.

Voynarovsky, A. M., 2019. *DIVISION IN THE SYSTEM OF TRADE AND ECONOMIC RELATIONS*. DISSERTATION 07.00.01 - history of Ukraine. Kyiv.

Gavrykov, Yu. S., 2018. *Register of rivers of Vinnytsia region. (Reference manual, 2nd edition, supplemented)*. Vinnytsia: Basin Management of Water Resources of the Southern Bug River.

Gul'dman, V. K., 1901. Ancient monuments in Podolia. Kamenets-Podolsky.

DAViO, 1869. Derzhavnyy arkhiv Vinnyts'koyi oblasti.. mistse vydannya nevidome:F.5, op. 4, spr. 27.

Krykun, M., 2008. *Bratslav Voivodeship in the XVI-XVIII centuries: Articles and materials*. L'viv: Vydavnytstvo Ukrayins'koho Katolyts'koho Universytetu

Malchenko, O., 2001. *Fortified settlements of Bratslav, Kyiv and Podil Voivodeships*. Kyiv: NAN Ukrayiny, In-t ukr. arkeohrafiyi ta dzhereloznavstva im. M.S. Hrushevs'koho.

Neiman, Ts. G., 1889. Old Bratslavshchyna and its people. *Kievskaya starina*, 27, pp. 103-120.

Okonchenko, O., 2012. Principles of application of early bastion fortifications in the castles of Western Ukraine. *Zhovkva kriz' stolittya*, 2. Lviv: Rastr-7, p. 219-235.

Rychkov, P. Cartographic sources for the urban history of provincial Zhytomyr. *Arkhitekturna spadshchyna Volyni*. 2016. Vyp, 5, 101.

Setsinsky, E. r., 1901. *Proceedings of the Podolsk eparchial historical and statistical committee. Parishes and churches of the Podolsk eparchy*. Kamenets-Podolsk.

Setsinsky, Rev., 1901. Archaeological map of Podolska province, with map, 3 plates. A plan of settlements, an index of geographical names and a subject index. in: G. Uvarova & S. S. Slutsky, ed. *Proceedings of the Eleventh Archaeological Congress in Kyiv (1899)*. Moscow: Typography of H. Lissner and A. Hepel.

Fitingof, n. with. G. sh. g.-m., 1844. Military topographic map of the Podolsk province on a scale of 200 saj..: Personal archive of I. Lytvynchuk.

¹Illia Lytvynchuk, ²Oleh Rybchinskyi

¹ Postgraduate student of the Department of Architecture and Restoration
Lviv Polytechnic National University, Lviv
e-mail: illia.v.lytvynchuk@lpnu.ua
ORCID: 0000-0002-4635-060X

² Associate Professor of the Department of Architecture and Restoration
Lviv Polytechnic National University, Lviv
e-mail: zoroleh@gmail.com
ORCID: 0000-0001-9936-6122

FORTIFICATION FEATURES OF A WOODEN AND EARTHWORK CASTLE FROM THE HALF OF THE SEVENTEENTH CENTURY IN KOHANGOROD, BRATSLAV VOIVODESHIP

© Литвинчук І., Рибчинський О. 2023

У статті автори наголошують, що фортифікаційні ранньомодерні дерев'яно-земляні об'єкти Поділля є практично не досліджені. У науковий обіг вперше вводяться результати натурних досліджень збереженого до сьогодні замчища у с. Коханівка Турбівської селищної громади Липовецького району Вінницької області, а у XVII ст. - м. Кохангороді (Коханові). Цей об'єкт зацікавив дослідників з кількох причин - по перше навіть у погано збереженому до сьогодні обрисі фортифікацій відчитуються залишки оборонних споруд новітньої для ранньомодерного часу фортифікації, по друге - наявність відомої, сформованої ще у XIX ст. історичної довідки про це укріплене приватновласницьке місто та його власника - брацлавського судді Ольбрихта Кохановського. Натурні дослідження виконані за допомогою фотограмметричної аерофотозйомки. Результати опрацьовані у програмному забезпеченні, пристосованому для роботи з хмарами крапок та переведенні їх у вигляді 3д-моделей. Отримана модель була виконана у реальному масштабі, що дозволило зробити її обміри. У статті розкрито архітектурні особливості і представлено актуальний стан збереженості замку. Використовуючи матеріали натурних досліджень, історичну картографію та описи виконано його графічну реконструкцію. Розроблено рекомендації щодо подальших досліджень та заходів зі збереження пам'ятки початку XVII століття.

Ключові слова: Кохановські, Кохангород, Коханів, Коханівка, Турбівська селищна громада, замок, Адам Каліновський, гребля.