

Володимир Бевз¹, Наталія Бевз²

¹аспірант кафедри Основ архітектури і дизайну,
Національний університет «Львівська політехніка», Львів

e-mail: volodymyr.m.bevz@lpnu.ua

ORCID: 0009-0001-0153-7518

²старший викладач кафедри іноземних мов
Львівської Національної музичної академії ім. М.Лисенка, Львів

e-mail: natalia.bevs@gmail.com

ORCID: 0000-0003-1600-3575

АНАЛІЗ ДЖЕРЕЛ ТА ПРАЦЬ ПРИСВЯЧЕНИХ ІСТОРІЇ ОБОРОННИХ СПОРУД ЛЬВІВСЬКОГО СЕРЕДМІСТЯ

ANALYSIS OF THE SOURCES AND WORKS DEDICATED THE HISTORY OF THE DEFENSE STRUCTURES OF LVIV MIDTOWN

© Бевз В.М., Бевз Н., 2023

Проблема дослідження етапів розвитку фортифікацій львівського середмістя має давню історію. Ще у XVII ст. вперше висвітленням історії Львова займався Бартломеї Зиморович. У своїй праці «Потрійний Львів» він багато уваги приділяє фортифікаціям і подає матеріали і факти щодо їх будівництва. На його працю згодом спиралися інші дослідники, зокрема, Ярослав Відавський, Януш Вітвіцький, Владислав Томкевич та інші. Великий внесок у розкриття невідомих сторінок з будівництва львівських укріплень зробив також Денис Зубрицький, який в 40-х роках XIX ст. займався упорядкуванням Львівських архівів, і відкрив та опублікував багато інформації щодо дат та особливостей зведення, модернізації фортифікаційних об'єктів. Найповнішими працями присвяченими оборонним укріпленням львівського середмістя є публікації В.Томкевича та Я.Вітвіцького. Ці автори проводили дослідження у міжвоєнний час, але їхні матеріали опубліковані у 1970-ті роки. Слід вказати на важливі публікації різних авторів у часописі «Галицька брама», кілька номерів якого було присвячено історії фортифікацій Львова. У синтезованій формі питання будівництва оборонних споруд Львова та їх перебудов у різні історичні періоди розкрито в новій праці з історії архітектури Львова, виданій за загальної редакції Юрія Бірюльова. В децю коротшій версії етапи розвитку львівських укріплень розкриті у «Атласі історичних міст. Львів». У статті проаналізовано джерела та літературу, які висвітлюють історію архітектури лише т.зв. Високого оборонного муру львівського середмістя. Це була перша мурована лінія укріплень середмістя. Її починають будувати у перші роки XIV ст. і вона використовувалася з оборонною метою до кінця XVIII ст. За результатом аналізу нами виділено 4 основні етапи розбудови та архітектурних трансформації цієї оборонної структури.

Ключові слова: місто Львів, середмістя, Високий оборонний мур, етапи будівництва, архітектура.

Постановка проблеми.

Місто Львів, яке постало у середині XIII ст. на місці ранішого поселення, було закладене для виконання функцій князівської, а згодом королівської столиці династією князів Романовичів. Хто саме

був засновником нового міста – чи Данило Романович чи Лев Данилович, дотепер достеменно не вияснено. Більшість авторитетних дослідників вважають засновником князя Лева Даниловича. Історики наводять факт, що на Галицькій міській брамі у XVII ст. містилася таблиця з таким написом: “Князь Лев поклав мені підвалини. Нашадки дали ім’я Леонтополіс” (Ісаєвич, 1996). У історичних документах XIII ст. зустрічається автентична назва міста “Львігород” (Lwihorod) (Історія Львова, 1984).

За результатами останніх досліджень наприкінці XIII або на початку XIV ст. частина Львова вже мала локаційний привілей на самоуправління за магдебурзьким правом (з вїтом на ім’я Бертольд). У XIV ст. в документах назва міста найчастіше звучить на німецький звичай – Лембург (Lemburg), а згодом Леополієнсіс (Leopoliensis) (Трегубова та Мих, 1989).

Ранні періоди розвитку міста зафіксовані у низці збережених архітектурних пам’яток Львова. Існування об’єктів княжого періоду видається беззаперечним у низці сакральних будівель – церкві Св. Миколи, церкві Св. Онуфрія, Пятницькій церкві, костелі Івана Хрестителя, костелі Марії Сніжної, руїнах Високого Замку, а також у збереженій розпланувальній мережі вулиць у дільниці Старого Ринку. Це дає надію, що уважне глибоке вивчення цих реліквій допоможе розгадати таємницю розвитку планувально-просторового укладу Львова у його долокаційний період. Проте зовсім відсутня інформація про оборонні споруди цього часу. Немає сумніву, що вони існували, але їх нарис можна знайти лише у формі гіпотез у публікаціях останніх років. Дискутуючи про існування міста у ранні періоди його історії, виявлення його оборонних елементів може бути ключем до рошифрування його архітектурно-просторової структури. Саме укріплення були невідомою частиною міського організму і часто визначали його розміщення та просторову структуру.

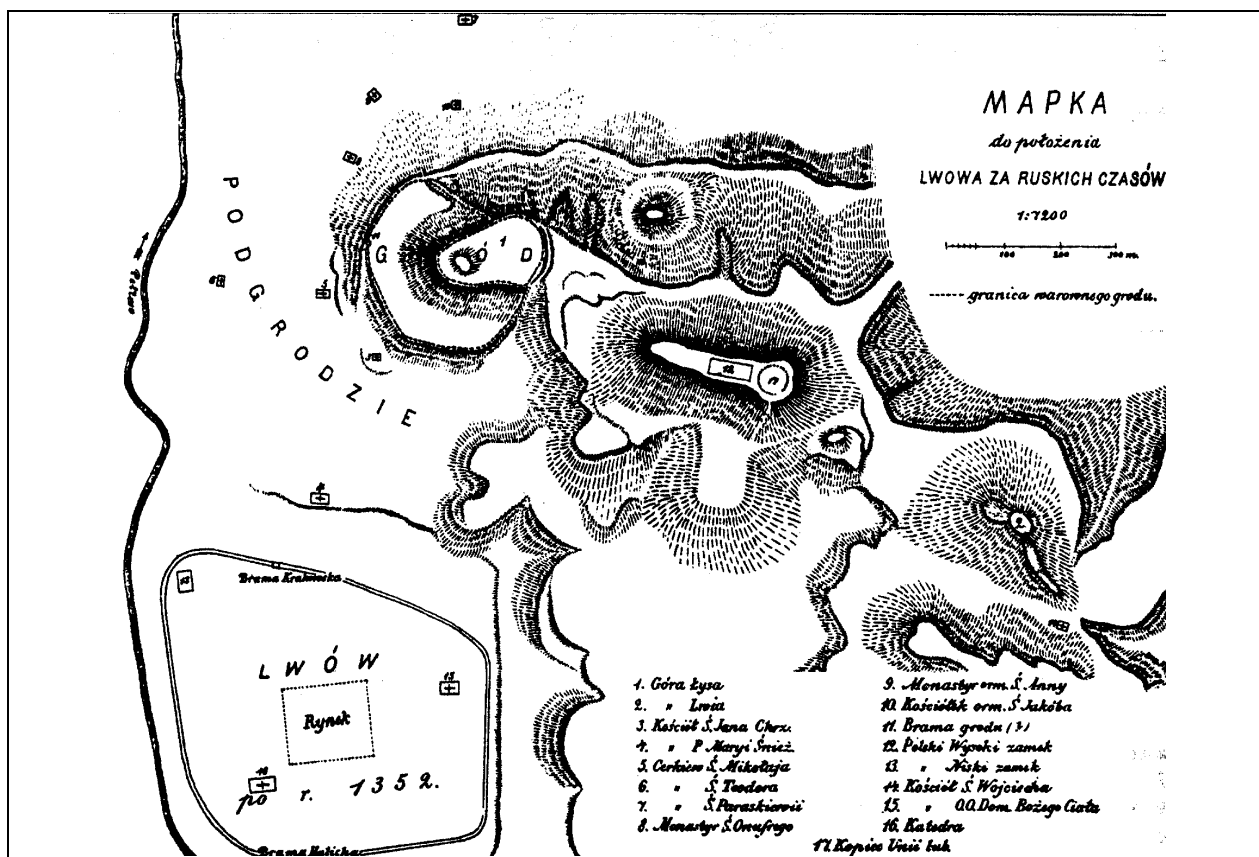


Рис. 1. Реконструкція розпланувальної схеми Львова на період XIII ст. (1352 р.) авторства Олександра Чоловського (Czolowski, 1871). Система укріплень середмістя – оборонний вал та мур на ньому без веж. Вежі лише надбрамні.

У порівнянні з найстарішою частиною міста, нове середмістя, яке закладене на засадах німецького права, має ширше висвітлення у науковій літературі. Зокрема, про укріплення середмістя збереглося багато згадок у документах магістару. Найстаріший оборонний пояс середмістя – т.зв. Високий оборонний мур, аналізувався кількома дослідниками. Його архітектуру описували львівський історик Олександр Чоловський (Czołowski, 1891) (Рис. 1), польські дослідники Ярослав Відавський (Widawski, 1991) (рис. 2), Януш Вітвіцький (Witwicki, 1971), Владислав Томкевич (Tomkiewicz, 1971) та інші автори. Українським автором, яким спробував систематизувати і уточнити загальну схему укріплень середмістя та реконструювати етапи його розбудови стала Т.Трегубова. У праці цього автора викладено головні послідовні зміни у будівництві та модернізації міських укріплень у різні періоди (Трегубова та Мих, 1989; Трегубова, 1996). Окремі аспекти будівництва Високого муру заторкнуто у публікаціях В.Вуйцика (Вуйцик, 1997; 1998; 2004), А.Козицького (Козицький, 2014), Й.Гронського (Гронський, 1979; 1981, 1983а та 1983б, 1984а та 1984б), П.Гранкіна (Гранкін, 1998) та Р.Могитича (Могитич, 1994).

Мета дослідження.

У нашій публікації ставимо за мету висвітлити питання - як укріплення львівського середмістя, зокрема, т.зв. Високий оборонний мур, відображено у працях та джерелах з історії міста. Намагаємося використати ті фрагменти праць, які надаються для реконструкції архітектури Високого оборонного муру. Тому у нашому аналізі звертаємо увагу лише на ті публікації або джерела, у яких зустрічаються характеристики конструкцій, матеріалів, деталей архітектури Високого оборонного муру, зведеного довкола середмістя у XIV ст. У нашій розвідці стараємося також виокремити ту інформацію, яка не була врахована у попередніх працях. Окрему увагу звертаємо на аналіз іконографічних джерел, які стали доступні в останні роки завдяки публікаціям в інтернеті та у книзі «Львів. Атлас історичних міст» (Капраль, 2014), а також джерел з історії міста (Єдлінська, 1986; Ісаєвич, 1996; 2005; Козицький, 2014).

Виклад матеріалу дослідження.

В Галицько-волинському літописі про укріплення Львова є лише одна згадка, яка вказує, що Лев Данилович під час наїзду Бурундая був змушений «розметати» укріплення города. Які саме укріплення малися на увазі, виходячи зі скупої інформації літопису встановити дуже важко (Махновець, 1989).

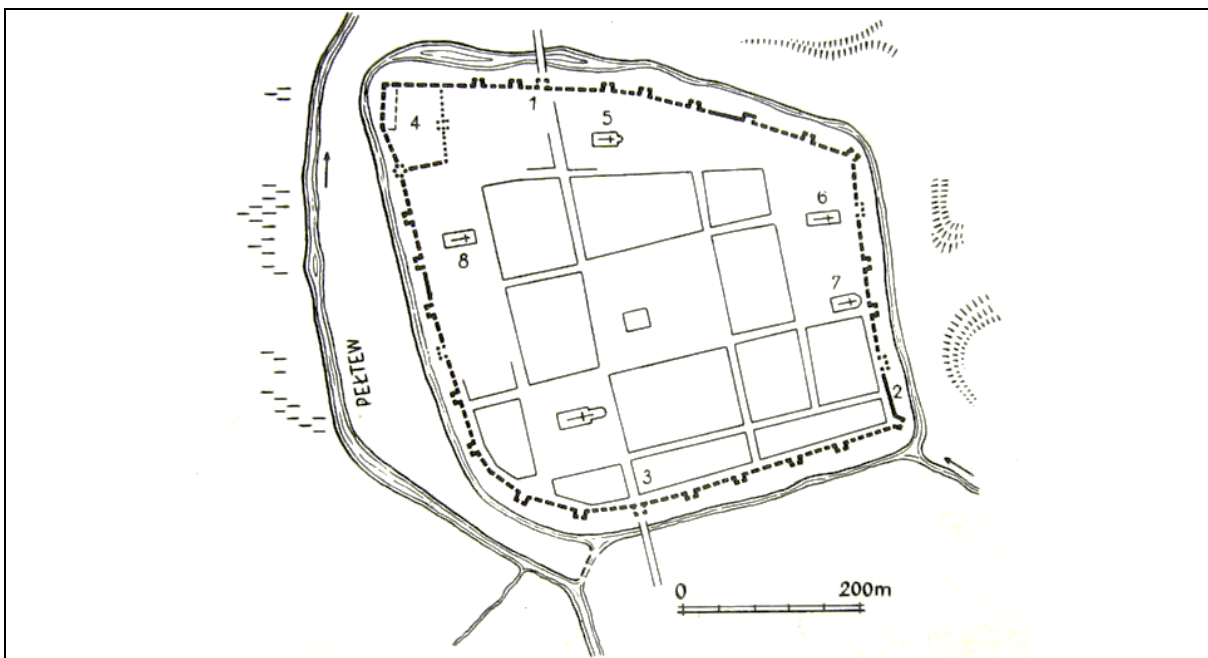


Рис. 2. План укріплень середмістя Львова. Версія Я.Відавського та З.Долятовського (Widawski, J., 1991). Високий мур налічує 28 веж.

Дуже правдивий опис міста належить Йогану Альнпеху, який був львівянином і добре знав всі закутки міста.

Йоган Альнпех. Про природні багатства, розташування і забудову міста, людей та їх основні заняття (1603–1605 рр.) (Альнпех, 1603).

Описуючи Львів початку XVII ст., автор відзначає що Місто має дві брами: *Краківську*, звернену на північ, і *Галицьку* – на південь; стільки ж є передмість, де збудовано приблизно 1500 будинків, які магистрат наказав будувати з цегли, щоб у випадку нападу неприятелів могли бути легко знесені. На тих передмістях височить багато римо-католицьких і грецьких храмів. Місто огинає річка, яку звичайно називають “Полтва” і яка випливає з малого джерела біля цегельні Гольдберга (на Кульпаркові). Вона перепливає *понад мури міста*, від півдня до півночі, далі тече між горами, через гаї і долини і, круто повертаючи, широким розливом впадає до ріки Буг під містом Буськом. У місті є сади, повні різних і розкішних фруктових дерев, декілька виноградників, які постачають ледве 100 бочок терпкого вина, багато пасік і родючі поля...

У 1360 р. Казимир оточив середмістя оборонними мурами.

Заслугує на увагу **опис міста Евлія Челебі**. Автор надає більше уваги характеристиці укріплень міста, ніж Альнпех.

Пишучи про засновника міста, він згадує, що «правитель Львова (напевно Лев) був раніше полоненим (Çelebi, 1834) хана в Кракові, а після звільнення «засяяв» ...». На нашу думку тут є помилка перекладача – Лев не був полоненим хана, але був примушений ханом до походу на Краків як союзник. Отже точнішим тут був би термін не «полонений», а «приневолений».

В перекладі оригіналу були помічені деякі неточності і плутанина в описі між містом і замками, так що надалі будемо старатись розібратись, що мав на увазі автор. За описом *фортеця* (середмістя) була величезним замкнутим периметром в долині, далеко від Львівських гір і нагадує столицю Аравії.

Далі йдеться, що *фортеця* зведена поряд з містом в величезній низовині і є *міцним, сильним і надійним укріпленням*. Вона невелика і має усього 500 будівель, *бапти, всі покриті гонтою*, церкви з дзвіницями. *Арсенал і знаряддя* ізольовані і дуже великі. У місті є *45 укріплених бапти*.

Характеризуючи місто в іншому фрагменті тексту, автор каже що це величезне місто, розташоване в широкій долині, *обнесене рядом ровів*, а його периметр рівний 37 000 кроків. За розмірами воно дорівнює фортеці Антаке в краю арабів.

Аналіз праці Бартоломея Зіморовича «Потрійний Львів» за вибраними матеріалами.

Бартоломей Зіморович (Зіморович, 2002) пише, що Львів, закладений Левом Даниловичем. Характеризуючи устрій міста, підкреслює оборонний його тип – «...був подібний на усі творіння давнини: безформний, незугарний, грубий, більше подібний до *військових укріплень чи таборів* ніж до міста. Звався спочатку Львигородом».

У конспектній формі подамо нижче основні витяги з праці Зіморовича, що торкаються оборонного характеру міста.

Князь Лев був ще в молодості відданий батьком Данилом татарам у заручники і серед них набрався всіляких дикостей. Приймав участь у татарських вторгненнях в Польщу і Угорщину разом з князками Телебугою і Ногаєм (можливо ще й «Кайдан» і «Батта»). Він був союзником варварів. Лише наситившись розбійництвом віддав у 1240 році Польщу татарам, допомігши їм численним руським військом з добровольців. Після такого життя Лев зрозумів що окрім непевного союзника у в особі татар здобув лише ворогів – Польщу і Угорщину, а також скіфів-завойовників, і безпеку собі потрібно забезпечити не лише силою зброї, а й *твердинею мурів*. Вирішив за прикладом руських володарів закласти *твердиню на стрімкому пагорбі або недоступному болоті*. У 1270 році уже йшло будівництво на одній з гір на границі провінції Лева. Мова йде про *Високий замок, який тоді був зведений з каменю з тої ж гори, оточений дерев'яним частоколом та загорожами*. Болота в підніжжі гори були дуже бридкі і не покращені жодними людськими помислами. Але через складний доступ *до замку і страшні вітри Лев зводить ще один замок, більш пристосований до житла і оборони*. Дослідник не вказує рік та термінів побудови *Високого і Низького замків*, тому будемо вважати що це був початок 70'х років

XIII століття. Княжа прислуга і прибічники мали бути поруч, тому зайняли проміжок між обома замками. Так утворилась перша вулиця з примикаючими до неї вуличками. З тих часів і аж до часів життя Б.Зіморовича це передмістя було заселене русинами. Автор уточнює, що проживали тут також раніше вірмени та жиди, і за його часів були їх святині на своїх місцях, де осіли їх предки за часів Лева. Далі автор згадує про Львів, в який збігались селяни, втікаючи від татар-нападників. Князь Лев віддав їм заболочену долину, яка призначалась для забудови міста, де вони вирубували гаї і з того ж матеріалу зводили житло. З цього ми знаємо що вже тоді було сформоване місто, *але не оточене мурами*, і князь планував зводити місто в заболоченій долині Полтви. Але натомість поселення виникло спонтанно.

1276 р. Лев, як вище говорилося, заховавши в *замку* збірку різноманітних речей, побуджений жагою нових зисків, після смерті Болеслава Сидливого напав несподівано на осиротілу без володаря Польщу, перейшовши поспішним походом замерзлі річки, понищивши воєводства Люблінське та Сандомирське; готувався (Лев) до повернення з величезними трофеями, однак, захоплений зненацька Барзею, каштеляном краківським, з малою жменею поляків, через невідготовленість війська ані до бою, ані до захоплення полонених, був переможений у сутичці і, втративши здобич, ганебно втік з рештою уцілілих. Але втеча його, подібно до хмар, гнаних північно-східним вітром, потягла за собою нещасні наслідки.

У 1280 р. польське військо сплюндрувало Руський край, в помсті за похід Лева на Польщу. Лев вирішив відкласти на пізніше помсту і *зайнятись упорядкуванням і укріпленням міста*.

У 1287 році князь Лев разом з татарським військом пішов походом на Польщу, так помстився за 1280 рік. Помста була лютою: всі хто зміг поховались по сусідніх горах і болотах, а всі інші були вирізані. Після цієї негідної помсти Лев покінчив з воєнним способом життя.

Автор згадує про угоду 1327 року і паралельно *про міські брами*, які мають бути закриті перед чужими володарями. Також згадується що Львів оборонявся татарами, сарацинами, вірменами та іншими прибічниками князя. За угодою 1327 року Болеслав взяв собі титул князя Руського.

Після смерті Болеслава у 1339 р. Казимир приходить у Львів. Але не здобуває його, а переконанням бояр і задобренням простого люду стає правителем. Проте коли Казимир довідався про те що ця провінція особливо безжалісно ставилась до поляків, вирішив підкорити дух русинів різноманітними засобами. Верхівку народу прийняв у свої шляхетські стани і під свої хоругви, а простолюду дав багато вольностей. Б. Зіморович каже, що *Казимир спалив обидва замки*. Вважатимемо що були спалені Високий і Низький замки, а також саме місто, оскільки автор вказує, що мешканці не полишали згарищ своїх домівок, і володар надумав на руїнах побудувати нове місто.

У 1342 році Казимир *звів Високий замок*. У 1345 році *Казимир на прохання люду, який жив у долині, оточив її кам'яним муром з багатьма вежами*. Автор пише, що *фортеця ця була першою серед руських замків*. Мабуть автор мав на увазі, що вона найкраще укріплена.

Автор робить підсумок на 1340 рік, і вказує що *казимирівський Львів був зміцнений подвійним муром, замком і сторожею*. Стосовно мурів, то автор мабуть вказує на ті *укріплення*, які існували за його часів, або можливо, що вже тоді Львів довкола *Високого муру мав ще один*. Можливо він був набагато нижчим і слабшим і був зруйнований, а по його лінії згодом звели *Низький мур*.

Початок будівництва фортифікацій привязує до 1349 року. Автор пише що у 1366 році Казимир побував у Львові і його присутність *дала запалу для прискорення будівництв міських і замкових укріплень*. Що це були за укріплення – не згадано. Але оскільки ні про які військові дії до цього часу згадки не було, то це мабуть була добудова або розвиток існуючих фортифікацій, а не ремонт існуючих.

Описуючи Львів у польський час до XVI ст., автор згадує *завершення будівництва мурів та башт, ливарні для військової зброї та арсеналу*. У 1559 р. згадується водогін.

Напочатку 60-тих років XVI ст. під час ревізії *Високого замку* там було виявлено десять гармат, серед одних одна велика з гербом Одровонжа, багато *балліст, катапульта, величезну кількість іншої зброї і запасів*, але до часів автора нічого з цього не залишилось.

Під час пожежі 1564 згоріла третина дільниці по вул. Краківській з критими переходами та перехрещеними вулицями, а також *Низький замок з усіма забудовами*.

У згадці про 1565 р. йдеться про тяжку і виснажливу *круглорічну працю будівельників на будівництві баит зовні муру*. І лише після багатьох років, під кінець століття вони завершили справу. Мова йде скоріш за все не про Низький мур, а про т.зв. «Третю» оборонну лінію.

У 1573 р. зводиться *Низький замок з випаленої цегли*. До того він був збудований пруським муруванням (тобто у фахверковій конструкції). В такому вигляді замок проіснував до часів Б.Зіморовича. Автор згадує що верхній фасад, який до того *був з пірамідами і зубцями* тепер був увінчаний скіфськими вазами з вушками. Будівничим був Анджей Борзи.

В той же час Констянтином Корняктом закладаються *підвалини Руської вежі*, щоб при вході до неї збудувати каплицю для свої співвітчизників. На фундаментах *старого міського арсеналу* нижче вибудували святиню Беллоні та її арсенал, а вище поставили високий шпихлір Церері.

У 1575 р. Львів спіткала велика татарська навала. У 1578 р. (або після) зведено Руську вежу. У 1584 р. була пожежа. Автор згадує, що у цей час *місто в більшій частині краще зміцнене мурами*.

Уривок з «Хроніки міста Львова» Дениса Зубрицького про будівництво та назви оборонних веж у місті та передачу їх у відання ремісничих цехів.

Дуже важливою є думка історика про первісну структуру міста. Він доводить, що у XIV столітті місто займало ту саму площу, як і в наші часи. Воно було укріплене *валами, ровами і мурами, а зовні часом і парканами* (Зубрицький, 2006). Автор зазначає, що від 1400 року збереглися книги видатків міської ради, але він ніде не зауважив щоб розширювалася площа самого міста, обмежена мурами. Зміцнювали лише давні первісні укріплення, підвищували їх чи поправляли. Місто мало дві каси, які акумулювали прибутки. Надходження до першої з кас призначалися на утримання і розширення фортифікацій міста й арсеналів. «Володимирські русини спільно з Литвою у 1350 р. міцно укріпленого Львова не наважилися штурмувати» (Зубрицький, 2006). У 1410 р. постановили за громадський кошт зміцнити укріплення, поглибити рови, насипати вище вали, влаштувати *другий мур* чи частоколи.

...Після закінчення в цьому році будування веж навколо міста роздано їх ремісничим цехам, від яких вони пізніше і дістали свої назви, з обов'язком, щоб кожний цех свою вежу утримував, обладнав її потрібною зброєю та амуніцією, і на випадок необхідності оборони міста збирався до своєї вежі і обороняв мури.

Веж було 17, а саме: 1) Краківська брама належала до кушнірів; 2) Якщо йти в напрямку церкви св. Марії, то там була вежа хутовиків, миловарів і бляхарів, яку звали Струмиловою; 3) мечників; 4) ткачів; 5) шапників та сідлярів; 6) за вірменами пиво та медоварів; 7) на розі домініканів римарська; 8) мулярів, поворозників і токарів, яку пізніше, очевидно, звали Королівською; 9) шевська, звана Бернардинською; 10) гончарів і котлярів, що була між бернардинами і Галицькою брамою; 11) Галицька брама належала до кравців; 12) Золотницька, де тепер будинки № 301 і 362; 13) різників; 14) столярів, бондарів і стельмахів; 15) ковалів, слюсарів та голкарів; 16) крамарів, а 17-а Пекарська, залишки якої в 1836 р. розвалено для будівництва театру Скарбка (Зубрицький, 2006).

Питанню розвитку укріплень львівського середмістя було присвячено багато новіших наукових праць. У першу чергу, слід було б назвати **Франца Ковалишина** (ЦДІА, Ф. 137. – Оп. 1. – Спр. 5; Ковалишин, 2023), який на початку XX ст., співпрацюючи з істориком А.Чоловським, залишив зарисовки ще збережених у той час об'єктів або подав свої графічні реконструкції їх первісного вигляду (Низький замок, Краківська брама, міський арсенал та ін.).

До перших синтезуючих праць про лінії укріплень Львова треба віднести дослідження **А.Чоловського** (Czołowski, 1891) (рис. 1). Наступним було дослідження Томкевича, в якому в загальних рисах подано схему розвитку укріплень міста від XIV до XVII ст. Цей автор використав широке коло джерел і йому належить перша всестороння оцінка міських укріплень і встановлення етапів їх зведення (Tomkiewicz, 1971).

Аналіз праці Владислава Томкевича з вибіркою матеріалів, що торкаються зведення та перебутов Високого оборонного муру.

Автор (Tomkiewicz, 1971) безапеляційно прив'язує закладення середмістя та його укріплень до діяльності короля Казимира Великого. На його думку, Казимир відбудовуючи місто, у якому хотів

бачити міцну фортецю і торговий центр, не міг дозволити розмістити його на гірській території. Тому вирішив перенести місто нижче давнього городища в долину Полтви, оточену горбами. Тобто автор вважає, що територія Княжого Львова була на схилах Лисої гори, мабуть у районі нинішніх вулиць Замкової, Ужгородської, Лева. За Казимира почато роботи з утворення площі ринок, однієї з найбільших у Польщі, від неї пущено бічні вулиці і їх нерегулярні відгалуження, і це все взято в кільце оборонних мурів.

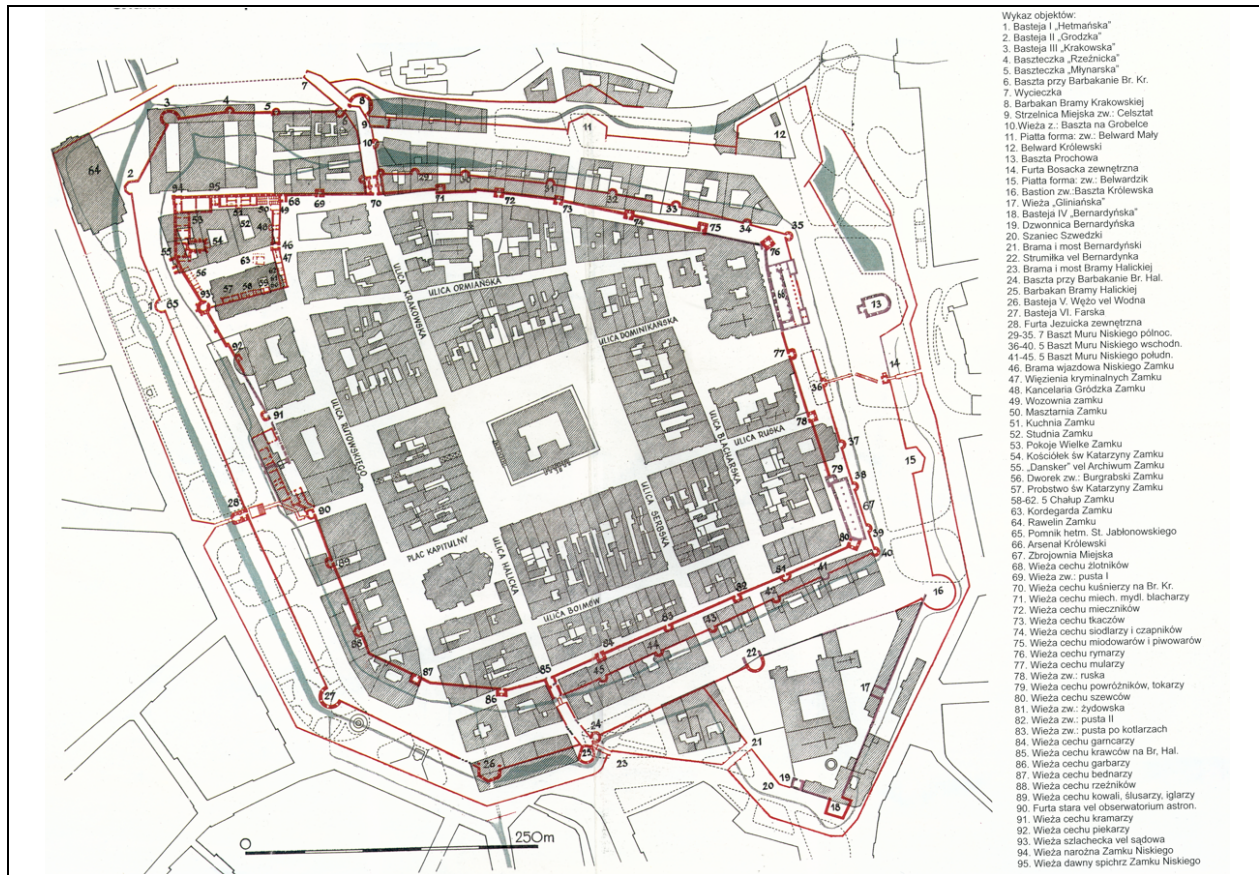


Рис. 3. Реконструкція схеми оборонних об'єктів львівського середмістя станом на XVIII ст. авторства Я.Вітвіцького. (Вітвіцький, 2004).

До початків широкого використання вогнепальної зброї, тобто до середини 15 ст., середньовічні міські фортифікації мали сталу схему від якої рідко відхилялися. Схема включала в себе закритий периметр оборонного муру з blankуванням, міські брами (як правило дві) які замикають основні міські артерії, за мурами рів і земляний вал з палісадом.

Що стосується львівських фортифікацій, то автор вважає що у XIV ст. були лише мур з двома брамами, рів і вал.

За типом зв'язків між замками Львів нагадував Вільнюс і Перемишль: замок був вибудований на вершині і не був частиною міських фортифікацій, не був об'єктом останньої оборони, а був лише сторожовим пунктом і найбезпечнішим місцем. Низький замок до 1381р. був повністю дерев'яний, оскільки в цей рік згорів дотла.

Через 6 років королева Ядвіга була під Львовом, і він був добре укріплений, трудний до здолання. Видно угорці, під якими місто було тоді, не лише відбудовували місто, але і слідкували за фортифікаціями.

В перші роки XV ст. почато будівництво оборонних веж, поглиблення ровів і досипання валів, почато будівництво Низького муру. На це пішло 40 років, проте було повністю втілено те, що заплановано.

З того часу постійно тривали вдосконалення. В 1423 р. була пожежа, але втрати від неї не вказуються. У 1425 підвищують Високий мур і завершують його бланкуваннями та гурдиціями. У 1431 р. вже завершена вежа над Галицькою брамою, а решта веж уже обороноздатні. В ті роки Свідригайло, спустошуючи Червону Русь, не наважився атакувати Львів. У 1438 р. місто мало перше бойове хрещення. Татари спробували здобути місто, але через відсутність штурмових машин їхні спроби не принесли жодних плодів, і обмежившись спаленням передмість вони відступили. Ця подія, здавалося, не відіграла жодної ролі, зате стимулювала дальшу розбудову фортифікацій.

За Томкевичем на рік 1445 були готові і роздані цехам такі 19 веж:

- | | |
|-----------------|----------------|
| 1. Кушнірська | 11. Гончарів |
| 2. Міховиків | 12. Котлярів |
| 3. Мечників | 13. Кравців |
| 4. Ткачів | 14. Бондарів |
| 5. Шапкарів | 15. Різників |
| 6. Пивоварів | 16. Ковалів |
| 7. Римарів | 17. Крамарів |
| 8. Мулярів | 18. Пекарів |
| 9. Поворозників | 19. Золотників |
| 10. Шевська | |

Томкевич не згадує Низький замок та його вежі. За словами автора тому, що вони були під опікою королівського старости, а не міста.



Рис. 4. Південно-західний наріжник середмістя з Високим оборонним муром і вежами Грабарів і Бондарів на макеті Я.Вітвіцького (Вітвіцький, Я., 2004).

Відсутність веж на ділянках де їх «явно бракує» автор пояснює тим що вони були ще не завершені, а в списку подано лише зведені повністю і передані ремісничим цехам.

Також автор пише, що біля чи перед костелом Єзуїтів була розібрана одна башта для розбудови костелу, ні на що не посилаючись.

У 1394 р. до Льова привезено перші гармати і 6 бочок пороху. У 1476 р., враховуючи нещодавні події (здобуття турками Константинополя у 1453 р., їх прихід під Львів, падіння у 1475 р. Кафи і через 9 років Білгорода і Кілії), король звільняє місто від податків задля розвитку фортифікацій. У 1476 р. Ян Шіндлер з Кросна приступив до насипу валів і поглиблення ровів.

Під час пожежі 1494 р. в жидівській дільниці Львова згоріла четверть міста. Тоді згоріло 5 оборонних веж, хоча невідомо які. Можна припустити що це були Руська, Токарська, Шевська, Жидівська і Пуста. Відомо що вежі згоріли не повністю, лише їх дерев'яні частини, зокрема дахи покриті гонтою.

Внаслідок бойових дій 1509 року (наїзд на Львів молдавського господаря з турками) стало ясно що найслабша частина фортифікацій міста – східна. Саме на її підсилення і розвиток були спрямовані подальші старання фортифікаторів.

У 1510 р. внаслідок страшних злив, вода підмила мур. У 1522 р. починається інтенсивна робота над розвитком Львівських фортифікацій – зведення т.зв. третьої оборонної лінії. Незалежно від робіт над новими фортифікаціями ремонтуються старі, зокрема, на Високому оборонному мурі - вежа Різницька, зроблено залізні брами у в'їздах в місто, відновлено мости, зроблено нові хідники між мурами, деякі вежі перекрито дахівкою або бляхою. Характерно для того часу було тинькування деяких веж і муру, причому тиньк був червоного кольору.

Після пожежі 1527 року було наказано людям зводити будівлі не з «муру пруського» чи дерев'яні, а лише муровані. Так постав Львів «як фенікс з попелу». Збільшено виріб вапна і цегли, почато видобуток каменю на близьких каменеломнях. Перебудова міста співпала з хвилею змін фортифікацій. Вогнепальна зброя на зламі 15-16 ст. так далеко вдосконалилась, що під час облоги міста з середньовічними фортифікаціями перевага була завжди боці облягаючих. Втрачають користь високі оборонні вежі старого типу: їх висота є доброю ціллю, а задимлюваними від пострілів приміщеннями неможливо оборонятися. Набагато ефективнішими були відкриті з внутрішньої сторони бастей. Таким чином XVI століття, перейшовши на бастейні укріплення, стояло на порозі бастіонних фортифікацій, розквіт яких припадає на наступне століття. Після пожежі 1527 р. на Високому мурі основні відновлювальні роботи велись довкола обох брам і веж Шевців і Крамарів.

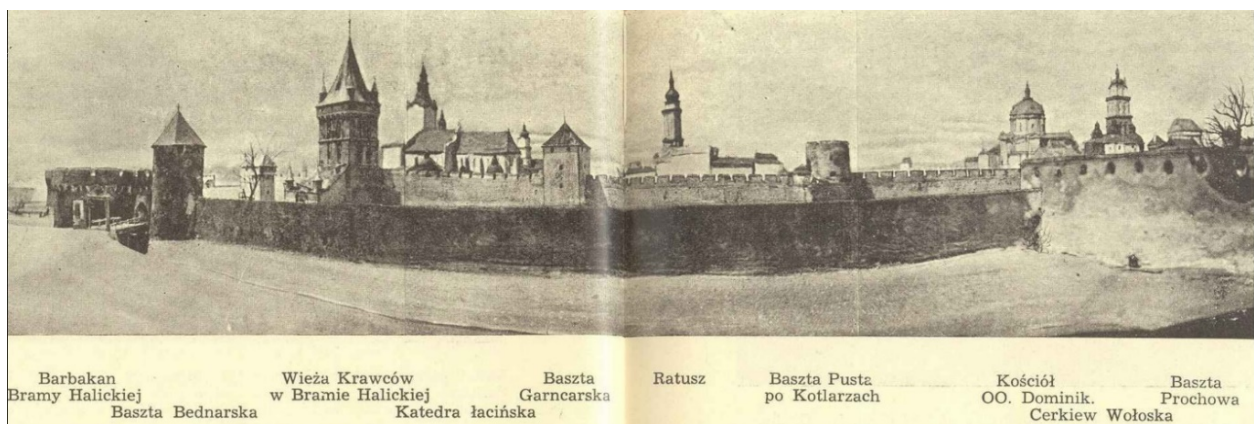


Рис. 5. Південне прясло третьої оборонної лінії та Високого муру на моделі Я.Вітвіцького. Фото з макету. У правому крилі бастей Струмилова помилково підписана як Порохова башта (Lwow.home.pl/panorama-1/1938/rys10.jpg).

Близько середини XVI століття укріплення Львова, які розвивали за більш-менш ренесансовими принципами, завдяки третьому оборонному поясу, були завершені.

Варто згадати про побудову нового міського арсеналу і перебудову Низького замку, який після пожежі ґрунтовно реконструювали.

У 1565 сталась ще одна пожежа у середмісті. На цей раз почалась вона з костелу Францисканців і сусідній з ним Низький замок з усіма будівлями згорів дотла. Опісля, Низький замок було відбудовано з вже з ренесансним фасадом. Єдиними фортифікаціями замку були у цей час башта Шляхетська і вежа Наріжна, а з північної сторони – вежа Золотарів. 24 травня 1571 року під час пожежі в жидівській дільниці згорів арсенал.

Кінець XVI – початок XVII ст.: під мурами Львова не було неприятелів, але через шляхетську жадібність постраждала економіка і торгівля міста. Було запроваджено різні військові податки і збори, а в 1603-1630 р. збирався величезний податок (на користь війська), що привело Львів до стану економічної руїни.

У 1607 р. до Львова прибув королівський інженер Пасароті, який оглянув місто і зробив деякі заключення: укріплення Високого і Низького муру неефективні, і на вежах неможливо розмістити гармати. Він опрацював схему побудови зовнішнього поясу фортифікацій. Цей документ, на жаль, не зберігся.

В тексті Томкевича згадується, що ще в XV ст. на Галицькому передмісті був костел Бернардинців, але лише в 1600 р. його почали зводити з каменю.

З ревізії року 1643 знаємо, що на одну цехову вежу припадало: 1 гармата, 5 гаківниць і 20 мушкетів. В 1640 р., через два роки після початку будівництва, в королівському арсеналі було 46 гармат. В році 1650: 14 великих гармат, 36 польових, 4 малі гармати і 5 мінометів. До цього варто додати що в ці роки загалом міська залага складалась з 231 особи разом з офіцерським складом.

У 1672 відбулася турецька навала на місто. Кілька років перед тим, у 1666 р., бургомістр Мартин Анчовський провів досить детальну ревізію цехових веж і Високого муру. Над вежею Кушнірською дах потребував ремонту, а куртина аж до сусідньої вежі Мішковиків не мала накриття, внаслідок чого мур був поруйнований. У вежі Мішковиків повністю зігнила друга підлога через купу гною. Дах зі сторони валу у дуже поганому стані. Мур аж до сусідньої вежі немає даху і йому загрожує повне зруйнування. Перехід по ньому дуже поганий. У вежі Мечників немає провіанту, бо його роздано бідним. Дах на вежі поганий, а у підвалі поно гною. Вежа Ткачів має добрий дах, але не має провіанту та зброї. Дах на Високому мурі до сусідньої вежі потребує ремонту. У вежі Сідлярів також немає провіанту і дах потребує ремонту. В склепі під вежею мешкає «малий слуга», який собі зробив комин, провертівши дзюру у вежі. Мур до сусідньої вежі обвалений і переходу немає.

Вежа Пивоварів була в кращому стані, лише без провіанту. Підступ до вежі забудували будинками і треба проситися в господарів щоб до неї потрапити. До того ж слід лізти по драбині. У вежі Римарській дах потребує ремонту, немає провіанту, мур валиться. Через прибудову будинків домініканського костелу немає переходу до вежі Мулярської. Вежа Мулярська і фіртка у вежі Руській в доброму стані, але мури без даху. Вежа Токарів має і дах зіпсутий і сходи в поганому стані, а відрізок муру до сусідньої вежі немає даху, пройти по галереї муру трудно і небезпечно.

В найгіршому стані вежа Шевська, вона може завалитися. Давня вежа Жидівська і сусідня пустують, точніше там заселилися мешканці, а мур між ними в руїні. Це через те що після побудови комплексу Бернардинців ця ділянка муру втратила первісне оборонне значення. Так само первісне призначення втратила давня вежа «після котлярів», про яку ревізія не згадує. На вежі Гончарів дах потребує ремонту, а мур від неї до Галицької брами грозить заваленням. Вежа Кравецька має запас провізії, але у ній багато сміття, поржавілі брони, а дах пошкоджений. Щоправда, його якраз збирались ремонтувати.

Вежа Кожум'яків теж має добрі запаси, але біля неї стайні і купа гною зі сторони Галицької брами. Мур до наступної вежі потребує ремонту. Вежа Бондарів немає запасів, дах потребує ремонту, а низ муру руйнується від гною. Вежа Різницька в найкращому стані. Мур за нею немає даху і потребує ремонту. Вежа Ковалів має зруйнований дах, а мур аж до сусідньої вежі не має даху, яким обладнана тільки фіртка Єзуїтська. Вежа Крамарська має запаси провізії і гонти на ремонт даху, мур до костелу теж не має даху і дуже пеується. Далі на мурі немає даху аж до вежі Пекарів, в якій усе впорядку. Далі йдуть укріплення Низького замку, які не попали під дану люстрацію. За замком вежа Золотників –

страшно грозить руїною, і якби не була підперта дев'ятьма дубовими палями зі сторони валу, то давно розвалилася б і всередину, і назовні. Причиною того був міський канал, що йшов під вежею. Сусідня вежа Пуста, згадується як приналежна до цеху ювелірів, була недавно обновлена, Вежа має висоту однієї підлоги. Від тої вежі до Краківської брами мур має непоганий дах, який все ж потребує у деяких місцях ремонту. Від березня 1695 до лютого 1696 р. проводились ремонтні роботи фортифікацій на досить значну суму грошей.

В 1712 р. комендант міста, полковник Ян Міхал Кампенгаузен, подав магистрату ревізію фортифікацій. Мури оборонні дужн зіпсуті, а в деяких місцях такі проломи, що там «по кілька людей разом пролізти може». Від костелу Єзуїтів до Низького замку і в інших місцях ходів і ганків немає. В брамі Галицькій брак амуніції, потребують ремонту самі брами і мости. Деякі вежі і башти перероблені під житло. Між Галицькою брамою і вежею Гончарів зроблено звалище і пройти там неможливо. Від Гончарів до Крамарів (раніше Шевської) стоять в руїні три пусті вежі, які невідомо як називаються. В вежу Крамарів входу не було і треба було через жидівське вікно лізти. Всередині безпорядок, склепіння завалені, немає сходів, немає проходу по муру, повно гною і сміття по всій вулиці. Полковник розробив план ремонту і необхідних робіт по Високому муру, але вони були лише частково виконані (латання проломів) в 1726-1727 роках.

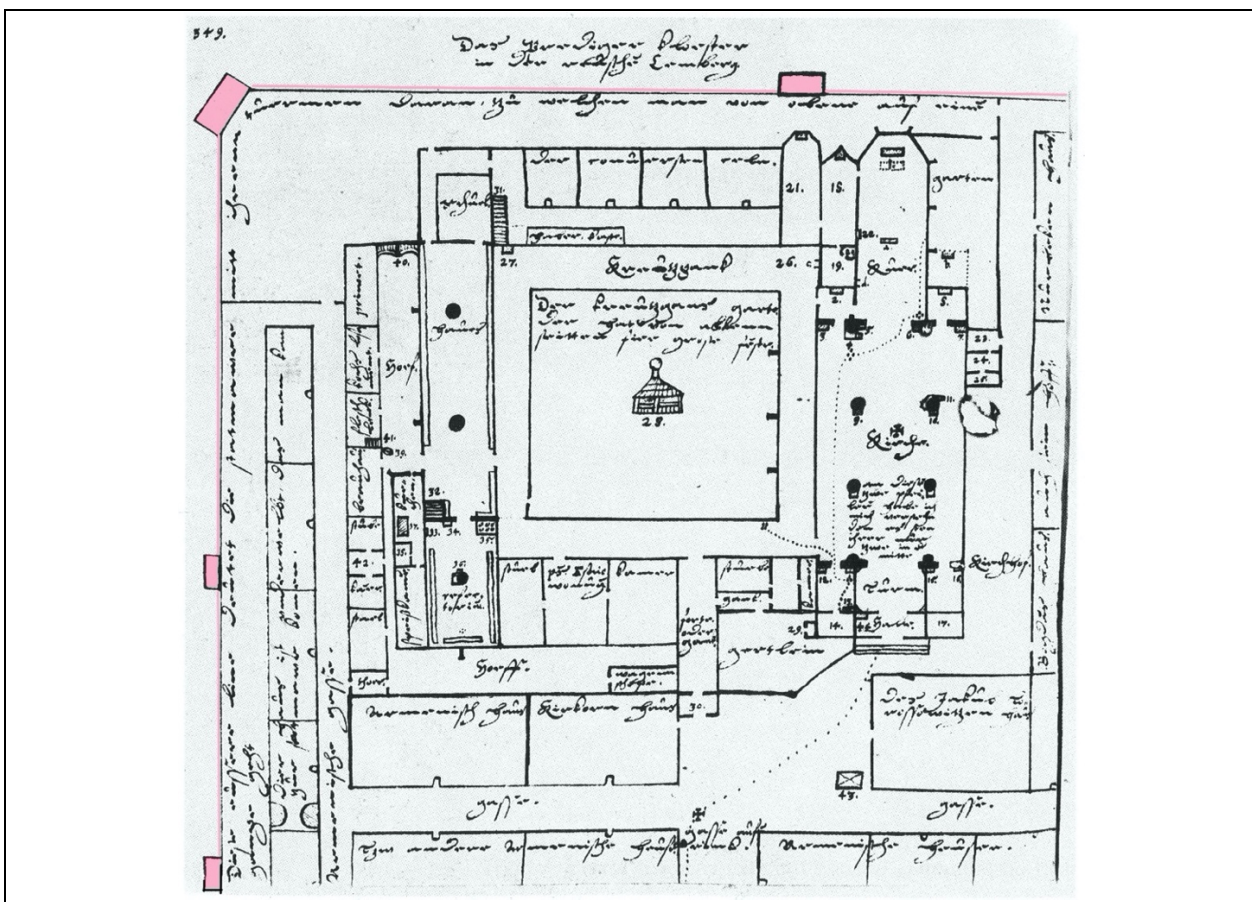


Рис. 6. Фрагмент укріплень Середмістя Львова на рисунку Мартіна Груневега. За апсидою костелу ОО Домініканців зображено вежу, на місці якої пізніше у XVII ст. зведено Королівський арсенал (Ісаєвич, 1996а).

Ревізія 1753 р. вказує, що «все прямує до руїни». Ревізія 1766 р. знову акцентує та вказує, що фортифікації «розсипаються». В 1767 і 1770 рр. Львів був обложений росіянами. Це були останні військові дії щодо старих фортифікацій. 15 вересня 1772 російська залога покинула Львів, його зайняли австрійці. Після короткого епізоду в 1809 р. імператорський прапор на півтора століття замайорів над Львовом. Закінчилась оборонна роль Львова. Через кілька років влада приступили до розбирання фортифікацій, які пережили кілька століть від часу Казимира.

Уривки з опису Львова **Мартина Груневега**.

М.Груневег (перебував у місті від 1582 до 1602 р.) вважає, що Львів виник спонтанно, як людське поселення при будівництві церкви Юра, а згодом князь Лев на його основі спорудив місто (Ісаєвич, 2005). За часів автора (тобто наприкінці XVI століття) старе місто ще існувало як передмістя. Автор вважає замком Лева той, що знаходиться на горі (тобто Високий замок). Про причини закладення міста в долині Полтви не згадує нічого, лише пише що було відведено воду і викорчувано ліс і відміряно місто під ім'ям і гербом Лева (Ісаєвич, 1996).

Місто Львів за розміром дорівнює Торуневі. Навколо має два міцні мури. Перший вищий мав багато веж і гонтовий дашок по всій довжині. На валах палисад з дерева і покритий глиною, на якому густо стоять восьмикутні вежі, а також три міцні муровані бастеї. Недалеко від Краківської брами між обома мурами мають міщани стрілецький город з приємною альтанною. Далі доходимо при Галицькій брамі до майстерні ливарника гармат, яка рідко буває бездіяльною (Ісаєвич, 2005).

На обох брамах ще й тепер є образи святих у священницьких шатах, намальовані на руський або грецький вигляд. В цілому Львів – гарно муроване місто, на усіх вулицях багато мурованих кам'яниць, прикрашених різьбою і малюванням. Проте всі будинки вкриті тільки гонтою. Автор залишив кілька рисунків, які містять дуже важливу інформацію про архітектуру будівель Львова на переломі XVI-XVII ст. (рис. 6).

Матеріали макетної реконструкції забудови та укріплень львівського середмістя станом на кінець XVIII ст. авторства **Януша Вітвіцького** (Witwicki, 1971) добре відомі широкому загалу дослідників і часто використовуються у працях різного характеру і наукового, і популярного. Його реконструкція вигляду оборонних об'єктів є доброю ілюстрацією їх стану на другу половину XVIII ст. (Рис. 3, 4, 5). Однак слід відзначити, що нові дані дозволяють вносити корективи у його гіпотези, як щодо локалізації споруд, так і щодо їх архітектури.



Рис. 7. Комплекс Галицької брами на карті Й.Д. де Губера 1777 р. (Huber, 1777)

(<https://uma.lvivcenter.org/uk/maps/34493>).

Архітектура укріплень середмістя за картою Йосипа Данієля де Губера.

Комплекс Галицької брами на карті Д.Губера 1777 р. (План головного міста Львова, виконаний Й.Д. де Губером 1777 р. (Hauptstadt Lemberg. Leve et Deo Josepho Daniele de Huber. 1777. - М 1:1440. - G I h, 371 / Kriegsarchiv. Wien. Kartensammlung. - 1 gez. Bl.). подаємо опис фортифікацій зображених на карті за публікацією М.Бевза (2005).

Комплекс Галицької брами та барбакану (рис. 7): кравецька вежа позначена з засклепленням проходом

по осі (нарисовано два тракти склепінь). В просторі шії між двома мурами, що веде від барбакану до вежі, позначено дві фіртки, які виходять на бастейний вал (на схід і захід). Мала вежа барбакану має неправильну овальну форму. Велика вежа барбакану уже розібрана. Її колишній контур позначений лише пунктирною лінією (!), як і місце мосту до брами в барбакані. На захід від брами на бастейному третьому поясі укріплень позначено спочатку п'ятикутну бастею (до неї перекинута місток на трьох мурованих пілонах). В цьому місці добре збережений ще контрескарп третьої лінії.

Краківська брама на карті Д.Губера 1777 р. (План головного міста Львова, виконаний Й.Д. де Губером 1777 р.) (Бевз, 2005).

Комплекс Краківської брами з барбаканом показано на карті дуже докладно (рис. 8) сама брама подана на всю ширину простору між високим і низьким мурами; прохід позначено чорною пунктирною лінією; на мосту-насіпті, що має шлюзи (показано палі), розміщена невелика будівля № 368, прибудована до муру, за нею ще одна (№ 366), але прибудована зовні муру, якщо іти із середмістя. За цим будинком є у мурі фіртка до рову, що оточував Низький Замок. Цей простір між високим муром, Низьким Замок і бастейною лінією у його частині, ближчій до барбакану, забудовано більш ніж десятьма будинками. Друга фіртка з брамного коридору проводила на схід до валу з бастіонами (Королівського белюарду). Вище від мосту — невеликий став, що підступав до низького муру.

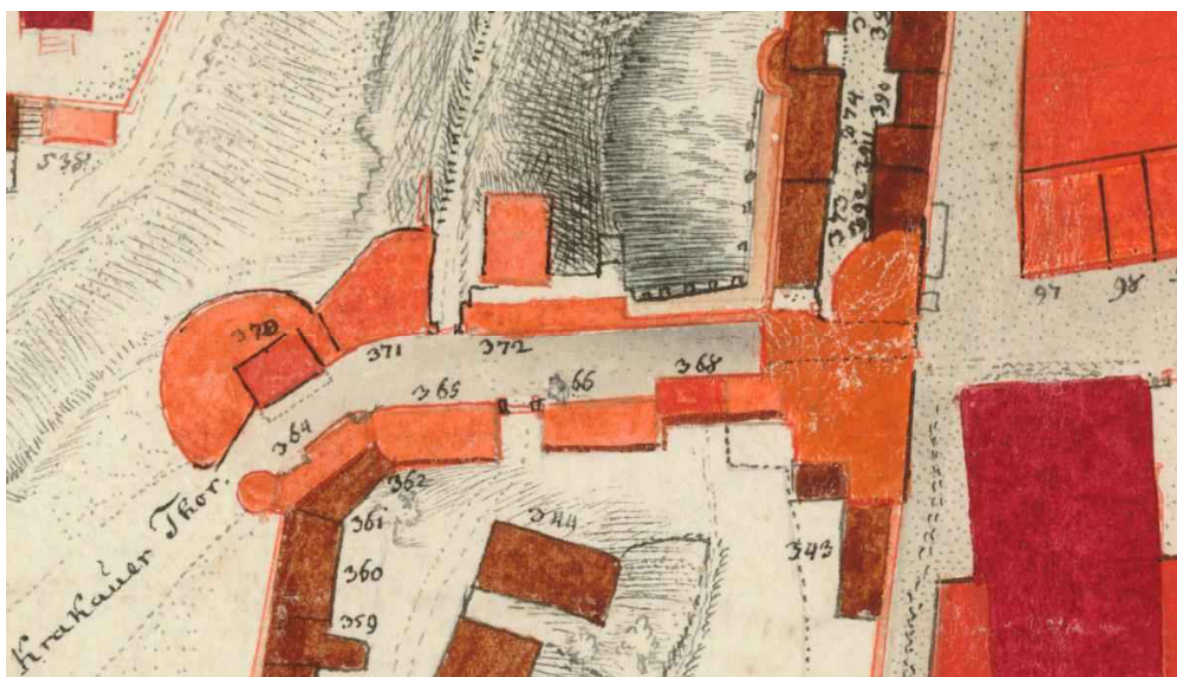


Рис. 8. Комплекс Краківської брами на карті Й.Д. де Губера 1777 р. (Huber, 1777).

У великій вежі барбакану позначено червоним кольором якусь будівлю (№ 370). Варто звернути увагу, що мала і велика вежі барбакану Краківської брами подані на плані залитими кольором (це може вказувати на те, що вони були накриті і якимось використовувалися), на відміну від малої вежі Галицької брами, яка показана лише контурною лінією стін без заливки споруди кольором. Вище від брами простір між високим і низьким мурами густо забудований. До нього можна потрапити через фіртку у коридорному мурі в перекритій частині брамного проходу. Між великою вежею барбакану і костелом св. Марії ще збережений рів, через який у напрямі до храму перекинута невеликий місток.

Права частина (якщо іти із середмістя) брамного корпусу на високому мурі має округлу форму (чверть кола). З боку міста ледь помітно позначення двох виступів-пілястр у стіні — мабуть, це портал брами. Вище від шії барбакану і брами з двох стін, над ставом, на низькому мурі і на східному мурі позначено Г-подібну галерею на підпорах, залиту охристим тоном.

Низький Замок підписано як "castrum" (рис. 9). Каплиця показана такою, що займає всю довжину південного крила палацу — від апсиди до високого оборонного муру, прибудована до торця палацового

будинку. Форма апсиди подана нечітко — вона ніби напівкругла, але до неї є якась прибудова. Посередині замкового подвір'я ледь помітними лініями прорисовано круглу велику клумбу.

Надбрамна вежа (виділена, як і всі оборонні споруди блідо-помаранчевим кольором) має наріжні контрфорси до замку. Це може бути свідченням того, що вона мала принаймні два яруси. Хоч, можливо, у такий спосіб автором позначено портал брами. Перед в'їздом у замок від середмістя показано невеликий рів, через який до брами перекинато місток. Цікаво, що лінія стін цього східного прясла замкового муру має таку оборонну схему (яка тут відчитується): дві стіни, ліва і права від брами, творять форму "ножиць", дозволяючи зі стін вести перехресний обстріл підступу до брами; крім того, брама висунута назовні відносно південної стіни приблизно на 1,5—2 м, що давало змогу вести фланговий вогонь вздовж цієї стіни з надбрамної вежі. Це важливий фактор, оскільки, на відміну від північної частини стіни, ця стіна не мала більше вогневої підтримки (вона не мала наріжної вежі). До цієї східної частини замкового подвір'я зліва і справа від брами прибудовано до муру, що виділений особною лінією, два довгі будинки, позначені коричневою фарбою. Ліва будівля прибудована торцем до ще однієї, яка займає північне прясло і кут подвір'я. У правому куті подвір'я є окрема невелика квадратна у плані будівля.

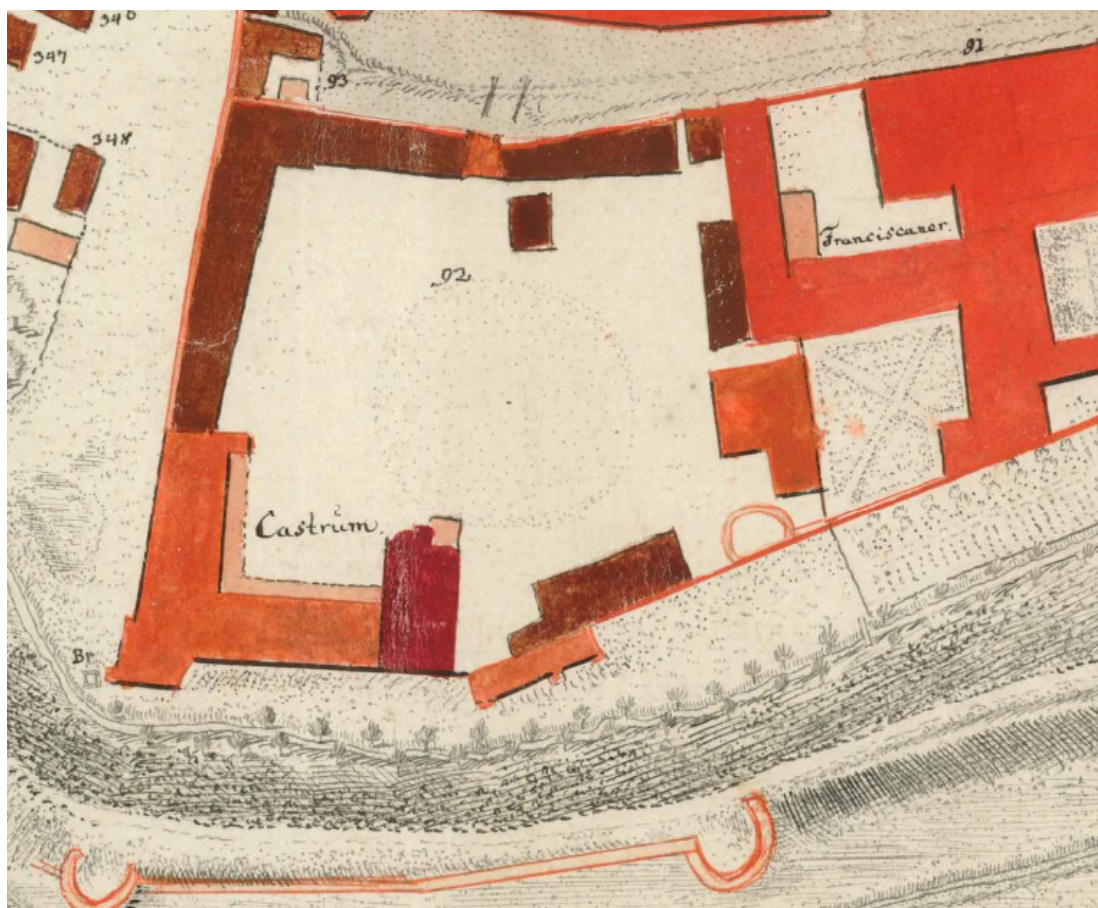


Рис. 9. Низький замок на карті Й.Д. де Губера 1777 р. (Huber, D., 1777). Різним кольором на плані автор позначав різний технічний стан будівель і споруд.

Кругла південно-західна вежа розміщена не в самому розі замкових стін, але з відступом на північ. До південного прясла оборонних стін замку від подвір'я прибудовано дві довгі будівлі. Монастир Отців Францисканців примикає до замкового муру у цьому місці лише північним торцем свого поперечного корпусу, але чіткої межі з вказанням грубої оборонної стіни (як це показано в інших пряслах укріплень замку) між монастирем і Низьким Замком відчитати неможливо.

Замковий палац має Г-подібну форму у плані і виступаючу наріжну вежу, під контрфорсом якої позначено у рові криничку „Br“. З боку подвір'я палац має на два боки галерею, яка позначена іншим

кольором — охристим.

Оборонний пояс Високого та Низького муру довкола середмістя на карті Д.Губера 1777 р.
(План головного міста Львова, виконаний Й.Д. де Губером 1777 р. (Бевз, 2005).

Велику цінність для науковців може становити аналіз системи оборонних мурів і ровів довкола середмістя, які дуже детально нарисовані на карті. Подаємо нашу стислу їх характеристику, розділивши на чотири відтинки:

- **Західне прясло укріплень** (рис. 10) Високого муру і третьої лінії:

Показано наявність трьох ровів вздовж мурованих ліній укріплень. Третій неглибокий рів проходить біля фасадів забудови (ліва сторона нинішнього проспекту Свободи). Через нього до входів у будинки поперекидувано містки. По всій довжині прясла аж до краківської та галицької брами показано контрескарп. Через Полтву до Єзуїтської фіртки веде один мурований міст (показано помаренчевим). Далі через рів у міжмур'ї - показано другий. Мости напевно були мурувані, зі склепіннями, бо позначено їх без філярів, як це є в інших місцях карти. Фрагмент бастейного муру від дороги до фіртки і до правої бастеї навпроти Низького Замку вже розібрано. Також розібрано прясло між двома бастеями навпроти наріжної вежі замку. Крізь конрескарп і бруствер від руслу Полтви у місці біля Наріжної вежі замку зроблено випуск води у зовнішній третій рів. Подібно ситуація виглядає також місці навпроти Зміїної бастеї. Вежа Єзуїтської фіртки показана неправильної форми у плані. Від неї показано поворот оборонної стіни на захід до рогу монастирської будівлі (?). Одна з веж на високому мурі (на місці будинку сьогодношньої віденської кав'ярні) показана як обмурована і захована за новішою будівлею (№336). На південно-західному розі високого оборонного муру вежі за винятком однієї показано невиразно і тому неясно де є прибудови до муру, а де властиво вежі.



Рис. 10. Західне прясло укріплень середмістя на карті Й.Д. де Губера 1777 р. (Huber, D., 1777).

- **Північне прясло укріплень:**

Варто подати характер рисунку високого муру, який зберігся тут майже на всій протяжності за винятком невеликого розібраного фрагменту вище від Краківської брами. На карті вказано лінію високого муру, але позначено лише дві збережені вежі на ньому - найближчі вежі зліва та справа від комплексу краківської брами. Решта не позначені. Цікавим є те, що ці дві вежі нарисовані півкруглими у плані, що повністю суперечить дотеперішнім уявленням дослідників. Цікавим місцем є те, як позначено вузьку тупикову вулицю (але переділену межами парцелей) між високим муром та забудовою тильної сторони вірменського кварталу на східному відтинку прясла. Ця вуличка, постійно звужуючись, закінчується тупиком біля стін домініканського монастиря. Наріжну Римарську вежу прорисовано дуже виразно і показано на її плані двома перехресними лініями олівцем (наявність склепінчастого перекриття). Від сторони подвір'я показано, що ця вежа має галерею (?).

Низький оборонний мур: показано наявність шести півкруглих башт, включаючи наріжну біля Римарської вежі. Зруйнованим позначено лише фрагмент муру біля стін домініканського монастиря. У міжмурному просторі вже появилася кільканадцять будинків. Будинок №378 об'єднаний в одне ціле з

баштою. Біля наріжної башти у рові показано стовп. Можливо, що це саме той відомий історичний стовп (з куркою?), який використовувався як місце стрілецьких вправ.

Третій оборонний пояс: частина скарпу вище краківської брами вже розібрана, проте друга його частина прорисована дуже докладно і в деталях передає характер цього укріплення з невеликим бастионом (п'ятта-форма) та великою спорудою королівського белюарду на північно-східному розі міських укріплень. Белюард має високий надшанець.

- Східне прясло укріплень Високого і Низького мурів (рис. 11):

Високий мур: показано його збереженням ще на всьому проміжку. Вежі позначено не всі, напевно тому, що вони оббудовані новими будівлями. Таким чином позначено будівлю вежі Руської фіртки (виявлено лише вхід до неї по осі вулиці Руської). Цікавим є те що тут позначено злам високого муру, який по різному примикає до лівого та правого боку вежі. Чомусь не позначено Мулярської вежі. Вежа Шевська та Поворозників показані на властивих місцях, але форму плану останньої нарисовано неточно.

Низький мур: розібрано його фрагмент прямо навпроти Руської вежі. Рів у цьому місці між низьким муром та третьою лінією засипано і влаштовано дорогу-виїзд з середмістя. Від колишнього мосту, який виходив з бастей низького муру і вів через рів до зовнішньої брами у третій лінії, позначено лише збережені три широкі муровані філяри-опори. Позначено їх по ширині майже на розмір бастей. Наріжна південно-східна бастея не показана. У місці королівського арсеналу низький мур виступає ризалітом трохи у бік рову. Рів заповнений водою, незважаючи на те що він уже перетятий насипом.

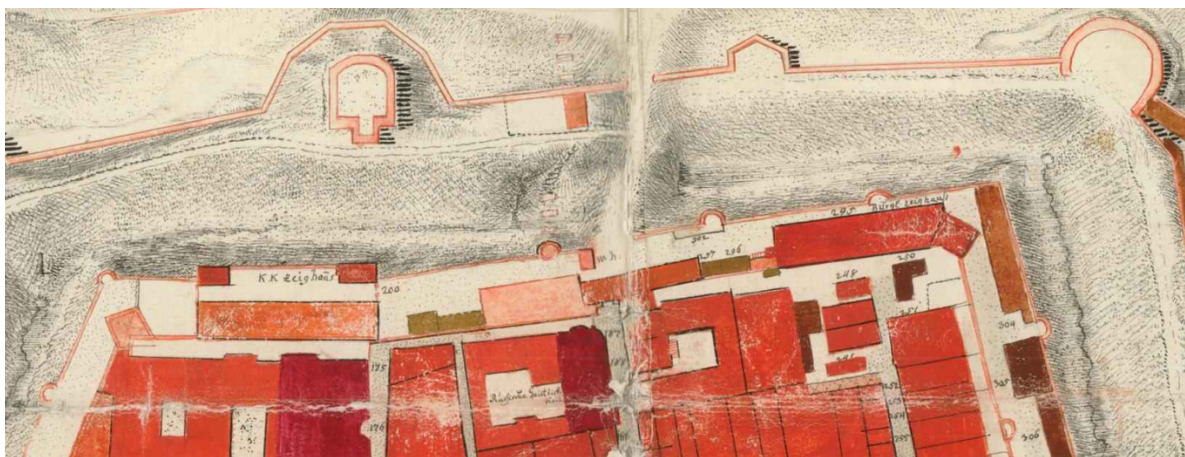


Рис. 11. Східне прясло укріплень середмістя на карті Й.Д. де Губера 1777 р. (Huber, D., 1777).

Третій оборонний пояс: Порохова вежа показана без покрівлі, але із замкненим контуром стін. Оскарпований лицевий бік валу збережено ще по всій довжині включно з обходом Порохової вежі, будівлею брами, невеликим бастионом біля брами та великим круглим белюардом у південно-східному наріжнику. Контрескарп цієї лінії позначено лише на відтинку від сходів до костелу Кармелітів Босих та біля Порохової вежі. Від брами через рів до сходів кармелітського монастиря позначено три муровані широкі філяри-опори від колишнього мосту дуже подібні до тих, що нарисовані через рів після низького муру від Руської фіртки. Будівля брами видовжена зі сходу на захід і складається з двох частин, межа між якими показана олівцевою лінією приблизно посередині;

- Південне прясло укріплень:

Високий мур: позначено його збереженням на всій протяжності за винятком пролому у місці вулиці Сербської. Позначена лише одна півкругла вежа у східній частині мурі. До мурі з зовнішнього боку на більшій половині його протяжності прибудовано будинки. Всі вони позначені коричневим кольором. Подібно прибудовано низку будівель до внутрішнього боку низького мурі. Таким чином у міжмурному просторі утворилася нова, майже суцільно забудована зліва і справа, вулиця.

Низький мур: позначено п'ять рівномірно розставлених башт. Мур позначено по всій довжині як збережений, а позначення свідчать, що будівлі прибудовані до нього, а не збудовані на розібраному

мурі. Рів зовні низького муру ще незабудований, з потічком;

Прибудований до міських укріплень комплекс монастиря Бернардинів також позначено із усіма своїми оборонними спорудами. Його оточено муром і ровом. На південному наріжнику - велика чотирикутна башта, яка у плані виступає за межі стін. У місці примикання оборонного монастирського муру до міської лінії вище від Галицької брами показано невелику башту п'ятикутної форми.

Звернемо також увагу на інші цікаві деталі урбаністичного укладу міських територій: всередині середмістя на вулиці, що бігла від Кравецької вежі на схід вздовж високого муру, біля другого за порядком будинку (від його фасаду до високого муру на висоті напевно другого ярусу) було перекинута місток або може це був висячий над вулицею прибудівок. Варто звернути увагу, що ця вуличка не показана загальною іншою, а поділена на будинкові парцелі.

Друга, дальша від Ринку, половина нинішньої вулиці Сербської є по суті ровом з потічком і перемурована з двох боків в межах кварталу.

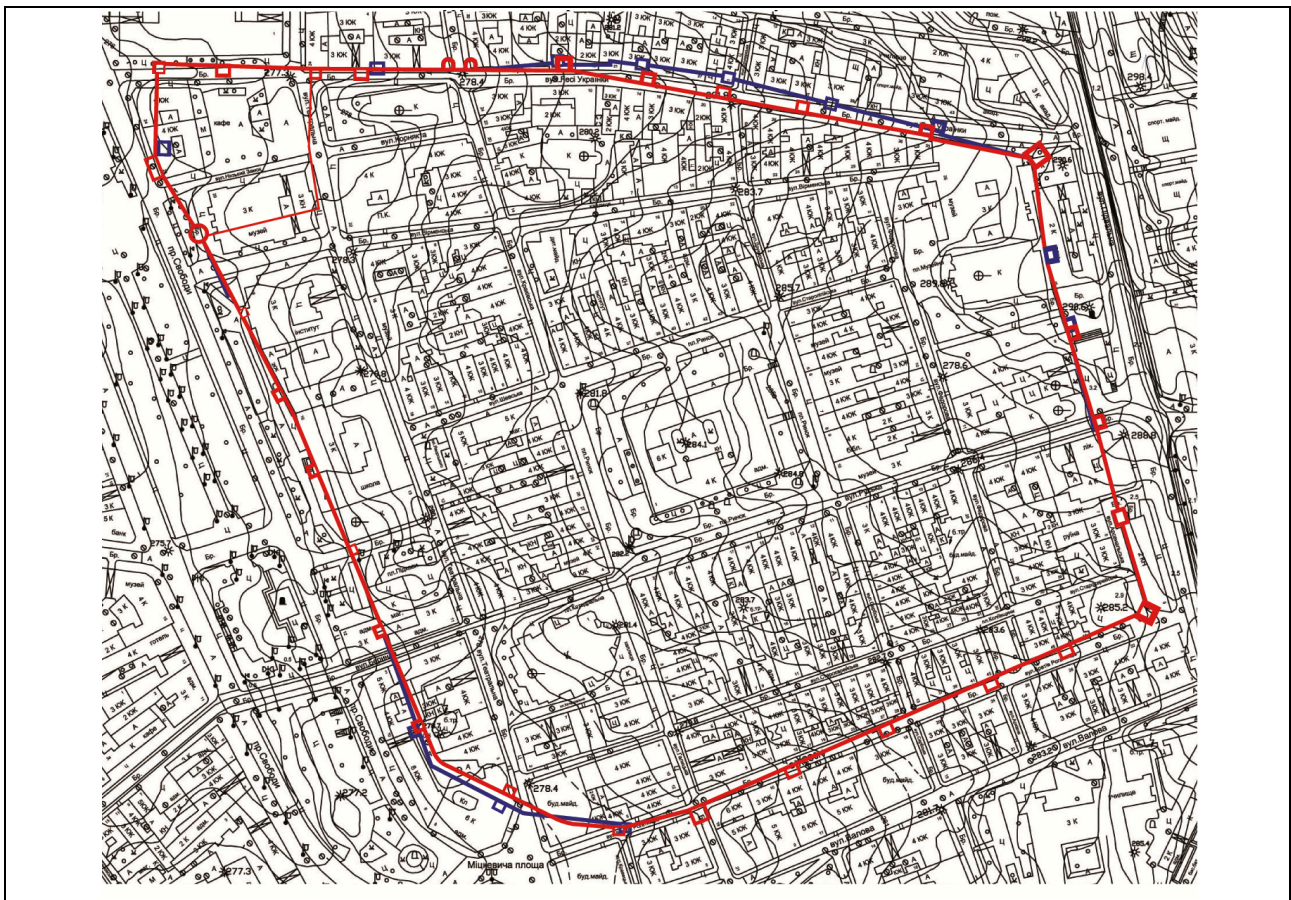


Рис. 12 . Реконструкція розпланувальної структури Високого оборонного муру: співставлення лінії Я.Вітвіцького (синій колір) та наша гіпотеза на основі вичення нових матеріалів (червоний колір). (Бевз, 2011).

Висновки

Щороку збільшується кількість наукових публікацій, присвячених висвітленню історії львівських оборонних споруд. Хоча у порівнянні з іншими європейськими містами Львів має не так багато збережених об'єктів, проте за їх кількістю у минулі періоди йому може позаздрити не одне місто. З оборонного погляду Львів мав дуже багату та цікаву історію. Шкода, що переважна більшість його оборонних об'єктів втрачена. Проте цей фактор спонукає нас до праці з реконструкції всіх етапів та об'єктів оборонної архітектури.

Найдетальніші синтетичні праці з історії оборонної архітектури з'явилися у міжвоєнний час, але були опубліковані вперше у 1970-х роках. Це роботи з дослідження Високого муру та Низького муру

– т.зв. «Пластична панорама Львова» Януша Вітвіцького, де він відтворює Львів станом на 1775 р. (Вітвицький, 2004; Witwicki, 1936; 1971). У макеті відтворено всі оборонні межі і брами, а також Низький замок. Його партнером, який ширше описав схему розвитку львівських оборонних ліній, виступав історик Владислав Томкевич (Tomkiewicz, 1971).

В останні роки з'явилися спроби в узагальненому виді накреслити схеми будівництва оборонних ліній Львова за окремими періодами:

- Місто Княжої доби – В.Базарник, А.Рудницький, Р.Могитич, Ю.Диба, В.Петрик, М.Бандрівський та ін. Версії різних авторів суттєво відрізняються, тому можна вважати, що питання не є кінцево розв'язане;

- Будівництво Високого та Низького муру навколо Нового міста (середмістя) на німецькому праві – Й.Гронський, О.Мацюк, В.Вуйцик, В.Томкевич, К.Присяжний, Р.Могитич та ін. Загальна схема зведення цих ліній реконструйована, проте процеси їх модернізації та перебудов потребують подальших досліджень;

- зведення т.зв. Третьої бастейної лінії укріплень довкола середмістя у XVI ст. - В.Томкевич, В.Вуйцик, М.Бевз; додаткового висвітлення вимагають об'єкти, які знаходилися у районі нинішнього проспекту Свободи; укріплення модернізувалися у XVII ст.;

- Бастіонні пояси укріплень XVII ст. – У.Піхурко, В.Вуйцик, Я.Лобоцький, М.Бевз та І.Оконченко та ін. Це великі земляні укріплення, які досліджувалися картографічно, але залишки яких в ландшафті не ідентифіковані та не перевірені;

У таблиці 1 подаємо узагальнену схему етапів будівництва Високого оборонного муру середмістя.

Таблиця 1. Загальна періодизація етапів будівництва Високого оборонного муру Львівського середмістя (опрацювання авторів)

Етап	Події та автори, які їх відзначили
1 етап	<ul style="list-style-type: none"> - 1289 місто вже було укріплене (Зубрицький, 2006); - Початок XIV ст. місто укріплене <i>валами, ровами і мурами, а зовні часом і парканами</i>; (Зубрицький, 2006); - автор вважає що у XIV ст. були лише мур з двома брамами, рів і вал. (В.Томкевич); - 1327 р. згадка <i>про міські брами</i>; (Зіморевич, 2002); - на 1340 рік <i>казимірівський Львів був зміцнений подвійним муром, замком і сторожею</i>; (Зіморевич, 2002); - <i>У 1345 році Казимир на прохання люду, який жив у долині, оточив її кам'яним муром з багатьма вежами</i>; (Зіморевич, 2002); - у 1350 р. міцно укріпленого Львова литвини не наважилися штурмувати» (Зубрицький, 2006); - у 1366 році Казимир побував у Львові і його присутність <i>дала запалу для прискорення будівництв міських і замкових укріплень</i> (Зіморевич, 2002); - 1382 – перша згадка про Галицьку Брану; (Вуйцик, 1998);
2 етап	<ul style="list-style-type: none"> - У 1410 р. постановили за громадський кошт зміцнити укріплення, поглибити рови, насипати вище вали, влаштувати <i>другий мур</i> (Зубрицький, 2006); - На 1410 р. веж на Високому мурі було 17 (Зубрицький, 2006); - У 1418 р. вперше зустрічаються імена майстрів які зводили укріплення середмістя (Низький мур): біля мурів і башт працювали майстри німецького походження - Йоган і Юдентотер з челядниками. Керував роботами бургомістр Йоган Травтерревлейн, зміцненням ровів керував Ванденштейн (Вуйцик, 1998). - У 1425 підвищують Високий мур і завершують його бланкуваннями та гурдиціями (Томкевич, 1971); - будову Кравецької вежі над брамою завершено у 1430 р. (Вуйцик, 1998);

	<ul style="list-style-type: none"> - в перші роки XV ст. почато будівництво оборонних веж, поглиблення ровів і досипання валів, почато будівництво Низького муру. На це пішло 40 років, проте було повністю втілено те, що заплановано (тобто до середини XV ст.) (Томкевич, 1971); - на рік 1445 були готові і роздані цехам 19 веж (Томкевич, 1971);
3 етап	<ul style="list-style-type: none"> - у 1476 р. Ян Шіндлер з Кросна приступив до насипу валів і поглиблення ровів. Побудова барбаканів при Галицькій та Краківській брамах (Зубрицький, 2006); - У 1476 р., враховуючи нещодавні події (здобуття турками Константинополя у 1453 р., їх прихід під Львів, падіння у 1475 р. Кафи і через 9 років Білгорода і Кілії), король звільняє місто від податків задля розвитку фортифікацій (Томкевич, 1971); - Відомо що вежі згоріли не повністю, лише їх дерев'яні частини, зокрема дахи покриті гонтою (Вуйцик, 1998); - під час пожежі 1494 р. в жидівській дільниці Львова згоріла четверть міста; згоріло 5 оборонних веж, які згодом відбудовано (Томкевич, 1971);
4 етап	<ul style="list-style-type: none"> - у 1510 р. внаслідок страшних злив, вода підмила мур (у західному пряслі (?) укріплень); (Томкевич, 1971); - у 1522 р. ремонтуються старі мури, зокрема, на Високому оборонному мурі - вежа Різницька; зроблено залізні брами у в'їздах в місто, відновлено мости, зроблено нові хідники між мурами, деякі вежі перекрито дахівкою або бляхою; починається інтенсивна робота над розвитком Львівських фортифікацій – зведення т.зв. третьої оборонної лінії; (Томкевич, 1971); - після пожежі 1527 р. на Високому мурі основні відновлювальні роботи велись довкола обох брам і веж Шевців і Крамарів (Томкевич, 1971); - до XVI ст. - <i>завершення будівництва мурів та башт, ливарні для військової зброї та арсеналу (Б.Зиморович);</i> - 1533- 1535 спорудження Струмилової башти біля Бернардинів (Вуйцик, 1998); - З ревізії 1643 року знаємо, що на одну цехову вежу припадало: 1 гармата, 5 гаківниць і 20 мушкетів (Томкевич, 1971); - у 1666 р., бургомістр Мартин Анчовський провів досить детальну ревізію цехових веж і Високого муру. більшість башт потребувала ремонту; В найгіршому стані вежа Шевська (Томкевич, 1971); - Ревізія 1766 р. вказує, що фортифікації «розсипаються» (Томкевич, 1971);

Для побудови повноцінної картини розвитку оборонних ліній Львова відчутно бракує фактичних результатів архітектурної археології та прискіпливих натурних досліджень залишків укріплень новітніми інструментальними методами. Проте наявність навіть тих неповних нових матеріалів досліджень істориків, археологів та архітекторів дозволяє робити певні узагальнення та проби реконструювати кожний етап розвитку архітектури-мілітаріс Львова (рис. 12).

Зокрема, проведений нами аналіз праць попередніх дослідників показав, що вони не звертали увагу та не аналізували спеціально вежову та баштову оборонні системи, які присутні на Високому оборонному мурі, але які відносяться до двох абсолютно різних етапів його розвитку – раннього, в період його появи, та пізнішого, коли він модернізувався. А

Аналіз праці Я.Вітвіцького показує, що прагнучи зобразити Львів станом на кінець ХУІІІ ст., автор був змушений ігнорувати всі інші матеріали про архітектуру Високого муру раніших періодів. Крім того від часу створення макету у 1931-1946 рр. у центрі Львова проведено багато нових археологічних досліджень, результати яких дозволяють по новому глянути на вирішення багатьох елементів укріплень середньовічного Львова. Зокрема більше інформації маємо про розташування окремих ділянок 'високого муру та веж, виявлено невідомі залишки Краківської брами та ін. Відомо також, що деяка частина матеріалів не була детально опрацьовано Я.Вітвіцьким з об'єктивних причин. Окрім того, Я. Вітвіцький хоча зібрав майже усі доступні іконографічні матеріали, не мав доступу до частини картографічних та іконографічних матеріалів, які знаходилися поза львівськими архівами.

У працях інших авторів є багато розбіжностей, зокрема, стосовно часу закладення середмістя, кількості оборонних веж у різні періоди, появи машикулів та гурдицій у короні муру та ін., наявності і матеріалу фортифікацій.

В роботі розроблено робочу гіпотезу про поступове зведення та перебудови Високого муру і оборонних веж в 4 основних етапи: 1 – від початку зведення, до перших років XV ст., 2 – з перших років до середини XV ст., 3 – активної модернізації і перебудови веж на башти у середині та до кінця XVI ст., 4 – у XVII ст. зміни конфігурації муру та побудова фіртки біля костелу Єзуїтів, побудова Руської брами, невеликі ремонти аж до занепаду (табл. 1). Міські брами і земляні укріплення частково співпадають з цією періодизацією.

Аналіз праць та джерел показав, що назви веж використовувалися відповідно до цехів, за якими вони були закріплені у 1445 р. Крім того, було кілька веж, які не були закріплені за цехами. Виявлено, що це були вежі: Пуста, Стара, Жидівська, Руська. А також маємо припущення, що існували вежі, які раніше не фігурували в дослідженнях: вежа, умовно названа в роботі «Королівська», на місці королівського арсеналу, і вежа «Єзуїтська» - існувала між вежами Старою і Крамарів до розширення території костелу Єзуїтів. Крім того, в XVI-XVII ст. згадується перейменування деяких веж. Скоріше за все це було пов'язане з присвоєнням вежі іншому цеху чи т.п.

Література і джерела

Альнпех, Й., 1603. *Про природні багатства, розташування і забудову міста, людей та їх основні заняття (1603–1605 рр.)*. [online]: Йоган Альнпех. Доступно: <http://www.ji.lviv.ua/n29texts/alnpeh.htm>. [Дата звернення 11.04.2023].

Бевз, В.М., 2011. *Гіпотетична реконструкція Високого оборонного муру у Львові з фрагментарною консервацією збережених залишків*. Архів кафедри архітектури та реставрації, НУЛП, магістерська дипломна робота, рукопис. Керівники – к.арх. Р.Могитич, доц. Ю.Дубик.

Бевз, М., 2005. Аналіз архітектурно-розпланувальної системи міста Львова за картою Йосипа Данієля де Губера 1777 року. *Записки наукового товариства імені Шевченка*. Т. ССXLIX. Праці комісії архітектури і містобудування, Львів, с. 561-578.

Бірюльов, Ю., ред., 2007. *Архітектура Львова: Час і стилі. XIII-XXI ст.* Львів, «Центр Європи».

Вітвицький, Я., 2004. Пластична панорама давнього Львова. *Будуємо інакше, спеціальний номер*.

Вуйцик, В., 2004. Вибрані праці. *Вісник інституту «Укрзахідпроектреставрація»*, Львів, число 14.

Вуйцик, В., 1997. Територіальний розвиток м. Львова (до 1939 року). *Вісник інституту «Укрзахідпроектреставрація»*, число 8, Львів, с. 44.

Вуйцик, В., 1998а. Галицька брама у Львові. *Галицька брама*, 3 (39), с.12-13.

Гранкін, П., 1998б. Вежа Римарів або Льодова, *Галицька брама*, 3 (39), с. 8-9.

Гронський, Й., 1979. Оборонні укріплення середньовічного Львова, *Жовтень*, 7. С.122-131.

Гронський, Й., 1981. Будні середньовічного Львова, *Жовтень*, 10, с.115–128.

Гронський, Й., 1983а. Будні середньовічного Львова, *Жовтень*, 3, с. 99–107.

Гронський, Й., 1983б. Будні середньовічного Львова, *Жовтень*, 4, с. 90–95.

Гронський, Й., 1984а. Будні середньовічного Львова, *Жовтень*, 7, с. 95–101.

Гронський, Й., 1984б. Будні середньовічного Львова, *Жовтень*, 8, с. 90–96.

Єдлінська, У., Ісаєвич, Я.Д. та Брик, М.В., 1986. *Історія Львова у документах і матеріалах. Збірник документів та матеріалів*. Київ: Наукова думка.

Зіморевич, Б., 2002. *Потрійний Львів: Leopolis Triplex*. Перекл. з лат. Н. Царьової; коментарі І. Мицька; редактор О. Шишка. – Львів, Громадська організація "Інститут Львова", 224 с.

Зубрицький, Д., 2006. *Хроніка міста Львова*. Львів: Центр Європи.

Ісаєвич, Я., 1996. Як виникло місто під назвою Львів. *Львів. Історичні нариси*. Львів: Інститут Українознавства, с.16-18.

Ісаєвич, Я., 2005. *Львів: Сторінки історії*. Львів.

- Ісаєвич, Я., 1996а. “Альтана посеред раю”: Львів у 1582-1602 рр. *Львів. Історичні нариси*. Львів: Інститут українознавства, с. 29-44.
- Капраль, М., ред., 2014. *Атлас українських історичних міст*, Т. 1. Львів.
- ЦДІА, Ф. 137. – Оп. 1. – Спр. 5. Центральний Державний історичний архів України в м. Львові. *Франц Ковалишин, архіваріус*. (Графічні малюнки Львова, архітектурних ансамблів і окремих будівель Львова і Кракова, замальовки елементів декору і написів на будинках Львова).
- Ковалишин, Ф., 2023. [online]: Ковалишин Франц, Wikipedia. Доступно: <https://uk.wikipedia.org/wiki/%D0%9A%D0%BE%D0%B2> [Дата звернення: 22. 02.2022].
- Козицький, А., 2014. *Leopolis militans. Нариси військової історії Львова XIII–XVIII ст.* Львів.
- Махновець, Л., 1989. Літопис Руський / Пер. з давньорус. Л. Є. Махновця. Відп. ред. О. В. Мишанич. Київ, “Дніпро”.
- Могитич, Р., 1994. Львів – місто-фортеця. *Віче*, 15-16.
- Рудницький, А., 1971. *Розвиток міст західних областей УРСР та їх соціалістична реконструкція*. Львів, ЛОЛПІ, с. 10-12.
- Трегубова, Т. та Мих, Р., 1989. *Львів. Архітектурно-історичний нарис*. Київ: Будівельник, с. 44-46.
- Трегубова, Т., 1996. Реконструкція розпланування середньовічного Львова за письмовими джерелами. *Архітектурна спадщина України*, вип. 3, ч. 2, Київ, «Українознавство», с. 17-31.
- Czolowski, 1891. Lwów za ruskich czasów. *Kwartalnik historyczny*. s. 777-790.
- Çelebi E., 1834. Narrative of Travels in Europe, Asia, and Africa, in the Seventeenth Century. Т. 1 and Т. 2. [online] Available at: <https://archive.org/details/narrativeoftrave01evli/page/n21/mode/2up>. [Дата звернення: 22.05. 2022].
- Huber, D., 1777. *Hauptstadt Lemberg. Leve et Deo Josepho Daniele de Huber. M 1:1440. G I h, 371*. Kriegssarchiv. Wien. Kartensammlung.
- Malachowicz, E., 1989. Obóz i obszar warowny Lwów. *Teka komisji Urbanistyki i architektury*, Т. XXII, s. 65-89.
- Tomkiewicz, W., 1971. Dzieje obwarowan miejskich Lwowa. *Kwartalnik architektury i urbanistyki*. s.93-137;
- Widawski, J., 1991. *Miejskie mury obronne w państwie polskim do początku XV wieku*. Warszawa.
- Witwicki, J., 1971. Obwarowania śródmieścia Lwowa. *Kwartalnik Architektury i Urbanistyki*, Т. XVI, z. 2-3. Warszawa, s. 139 - 170;
- Witwicki, J., 1936. *Panorama plastyczna dawnego Lwowa*. Lwów.

References

- Alnpeh, J., 1603. *Johann Alnpeh. About the natural wealth, location and development of the city, people and their main occupations (1603–1605)*. [online]: Available at: <http://www.ji.lviv.ua/n29texts/alnpeh.htm>. [accessed: 11.04.2023]. [in Ukrainian].
- Bevz, V.M., 2011. *Hypothetical reconstruction of the High Defense Wall in Lviv with fragmentary conservation of the preserved remains*. Archive of the Department of Architecture and Conservation, NULP master's thesis, manuscript. Promotors: PhD, Arch. R. Mohytych, doc. Yu. Dubyk. [in Ukrainian].
- Bevz, M. 2005. Analysis of the architectural and planning system of the city of Lviv according to Joseph Daniel de Huber's map of 1777. *Visnyk Naukovoho Tovarystva im. Shevchenka. T. SSXLIX. Pratsi komisiyi Architektury i Urbanistyky*, Lviv, p. 561-578. [in Ukrainian].
- Biryulyov, Yu., ed., 2007. *Architecture of Lviv: Time and styles. XIII-XXI centuries*. Lviv, Tsentr Euroпу, 760 p., il. [in Ukrainian].
- Witwicki, J., 2004. Plastic panorama of ancient Lviv. *Buduyemo inakshe*. Lviv, A special issue, 40 p. [in Ukrainian].
- Vuytsyk, V., 2004. Selected works. *Visnyk. Ukrzakhidproektrestauratsia*. Lviv, №14, 328 p. [in Ukrainian].

- Vuytsyk, V., 1997. Territorial development of the city of Lviv (until 1939). *Visnyk Ukrzakhidproektrestauratsia*. Lviv, 1997, Vol. 8, p. 44. [in Ukrainian].
- Vuytsyk, V., 1998. Halytska brama in Lviv. *Halytska brama*. Lviv, №3(39), p. 12-13. [in Ukrainian].
- Hrankin, P., 1998. Rymariv or Lyodova tower // *Halytska brama*. Lviv, №3(39), p. 8-9. [in Ukrainian].
- Hronskyi, Yo., 1979. Defense fortifications of medieval Lviv. *Zhovten`*, №7, p. 122-131. [in Ukrainian].
- Hronskyi, Yo., 1981. Weekdays of medieval Lviv. *Zhovten`*, № 10, p. 115–128. [in Ukrainian].
- Hronskyi, Yo., 1983a. Weekdays of medieval Lviv. *Zhovten`*, № 3, p. 99–107. [in Ukrainian].
- Hronskyi, Yo., 1983b. Weekdays of medieval Lviv. *Zhovten`*, № 4, p. 90–95. [in Ukrainian].
- Hronskyi, Yo., 1984a. Weekdays of medieval Lviv. *Zhovten`*, № 7, p. 95–101. [in Ukrainian].
- Hronskyi, Yo., 1984b. Weekdays of medieval Lviv. *Zhovten`*, № 8, p. 90–96. [in Ukrainian].
- Yedlinska, U.Ya., Isayevych, Y.D. ta Bryck M.V., 1986. *History of Lviv in documents and materials. Collection of documents and materials*. Kyiv, Naukova Dumka, 423 p. [in Ukrainian].
- Zimorowicz, B., 2002. *Triple Lviv: Leorolis Triplex*. Translated from Latin by N. Tsaryova; comments by I. Mytsko; editor O. Shyshka. Lviv: Public organization "Institute of Lviv", 224 p. [in Ukrainian].
- Zubrytskyi, D., 2006. *Chronicle of the city of Lviv by Denys Zubrytskyi*. Lviv: "Tsentru Evropy", 604 p. [in Ukrainian].
- Isayevych, Ya., 1996a. How the city called Lviv came to be. *Lviv. Historical essays*. Lviv: Instytut Ukrainoznavstva, p. 16. [in Ukrainian].
- Isayevych, Ya., 1996b. "Arbor in the middle of paradise": Lviv in 1582-1602. *Lviv. Historical essays*. – Lviv: Instytut Ukrainoznavstva, p. 29-44. [in Ukrainian].
- Isayevych, Ya., 2005. *Lviv: Pages of history*. Lviv, 128 p.
- Kapral', M., ed., 2014. *Atlas of Ukrainian historical cities. Volume 1. Lviv*. Lviv, 95 p., 25 maps, 6 graphs, 11 reconstruction schemes. [in Ukrainian].
- TsDIA, F. 137, op. 1, spr. 5. Central State Historical Archive of Ukraine in Lviv. *Franz Kovalyshyn, archivist* (Graphic drawings of Lviv, architectural ensembles and individual buildings of Lviv and Krakow, sketches of decorative elements and inscriptions on Lviv houses). [in Ukrainian].
- Kovalyshyn F., 2023. [online] uk.wikipedia.org. Available at: <<https://uk.wikipedia.org/wiki/%D0%9A%D0%BE%D0%B2>> [Accessed: 20.02.2022]. [in Ukrainian].
- Kozytskyi, A., 2014. *Leopolis militans. Essays on the military history of Lviv XIII-XVIII centuries*. Lviv, 2014. [in Ukrainian].
- Makhnovets`, L., 1989. *Litopys Rus`kyi. Rus` Annals*. Translated from Old Russian L.E. Makhnovets; ed. O. V. Myshanych. Kyiv: Dnipro, p. 230. [in Ukrainian].
- Mohytych, R., 1994. Lviv - a fortress city. *Viche*. - Lviv, №15-16, p. 7-8. [in Ukrainian].
- Rudnytskyi, A., 1971. *Development of the cities of the western regions of the Ukrainian SSR and their socialist reconstruction*. – Lviv: LOLPI, p. 10-12. [in Ukrainian].
- Trehubova, T. & Mykh, R., 1989. *Lviv. Architectural and historical essay*. Kyiv: Budivelnyk, p. 44-46; 270 p. [in Ukrainian].
- Trehubova, T., 1996. Reconstruction of the layout of medieval Lviv according to written sources. *Architectural heritage of Ukraine*. Kyiv: "Ukrainoznavstvo", Vol. 3, Part 2, p. 17-31. [in Ukrainian].
- Czołowski, A., 1891. Lviv in Rus` times. *Kwartalnik historyczny*, p. 777-790, [in Polish].
- Çelebi Evliya, 1834. *Narrative of Travels in Europe, Asia, and Africa, in the Seventeenth Century*. T. 1, T. 2. [online] Available at: <https://archive.org/details/narrativeoftrave01evli/page/n21/mode/2up>. [Accessed: 22.05. 2022]. [in English].
- Huber D., 1777. *Hauptstadt Lemberg. Leve et Deo Josepho Daniele de Huber. 1777. M 1:1440*. Wien. Kriegsarchiv. G I h, 371. Kartensammlung. 1 gez. Bl. [in German].
- Malachowicz E., 1989. Camp and fortified area of Lviv. *Teka komisji Urbanistyki i architektury*. PAN, T. XXII. Warszawa, p. 65-89 [in Polish]. [in Polish].
- Tomkiewicz W., 1971. History of city fortifications of Lviv. *Kwartalnik architektury i urbanistyki*. Warszawa, 1971, p. 93-137 [in Polish].

Widawski J., 2000. *City defensive walls in the Polish state until the beginning of the 15th century*. Warszawa: Ministerstwo Obrony Narodowej, 548 s. [in Polish].

Witwicki J., 1971. Fortifications of downtown Lviv. *Kwartalnik Architektury i Urbanistyki*. T. XVI, zesh. 2-3, Warszawa, p. 139-177 [in Polish].

Witwicki J., 1936. *Plastic panorama of old Lviv*. Lwów, 32 p. [in Polish].

¹Volodymyr Bevz, ²Natalia Bevz

¹graduate student of the Department of Fundamentals of Architecture and Design,
Lviv Polytechnic National University, Lviv

e-mail: volodymyr.m.bevz@lpnu.ua

ORCID: 0009-0001-0153-7518

²senior teacher of the department of foreign languages,
Lviv National Music Academy named after M. Lysenko, Lviv

e-mail: natalia.bevs@gmail.com

ORCID: 0000-0003-1600-3575

ANALYSIS OF THE SOURCES AND WORKS DEDICATED THE HISTORY OF THE DEFENSE STRUCTURES OF LVIV MIDTOWN

© Bevz V.M., Bevz N., 2023

The problem of studies of the fortification development of the Lviv midtown has a long history. As early, Bartłomiej Zimorowicz was the first author who covers the history of Lviv at the 17th century. In his work "Leopolis Triplex" he pays a lot of attention to fortifications and presents materials and facts about their construction. Other researchers later relied on his work, in particular, Yaroslav Widawski, Janusz Witwicki, Władysław Tomkiewicz and others. Denys Zubrytskyi also made a great contribution to uncovering unknown pages of the construction of Lviv fortifications. He was engaged in organizing the Lviv archives, and discovered and published a lot of information about the dates and features of the construction and modernization of fortification objects. The most complete works devoted to the defensive fortifications of the Lviv midtown are the publications of W. Tomkiewicz and Ja. Witwicki. These authors conducted research in the interwar period, but their materials were published in the 1970s. It should be pointed out the important publications of various authors in the magazine "Halytska brama", several issues of which were devoted to the history of the fortifications of Lviv. In a synthesized form, the question of the construction of Lviv's defense structures and their reconstruction in different historical periods is revealed in a new work on the history of Lviv's architecture, published under the general editorship of Yuriy Biryulyov. In a somewhat shorter version, the stages of development of Lviv fortifications are revealed in the "Atlas of historical cities. Lviv". In our work, we aim to analyze the sources and literature that highlight the history of architecture only so-called High defensive wall of Lviv midtown. This was the first brick line of fortifications in the center of the city. It began to be built in the first years of the 14th century, and it was used for defensive purposes until the end of the 18th century. Based on the results of the analysis, we have identified 4 main stages of the architectural transformation of this defensive structure.

Keywords: city of Lviv, midtown, High Defense Wall, stages of construction, architecture.