

УДК 728.1

Юрій Джигіль

канд. арх., доцент кафедри дизайну архітектурного середовища,  
Національний університет «Львівська політехніка», Львів

e-mail: yuriydzhyhil@gmail.com

ORCID: 0000-0002-4630-2501

## ВЗАЄМОДІЯ АРХІТЕКТУРИ І СЕРЕДОВИЩА У НАЙВИДАТНІШОМУ ТВОРІ НІВА БРАУНА

© Джигіль Ю., 2023

<https://doi.org/10.23939/sa2023.01.075>

*Розглянуто витoki особливих творчих методів роботи британського архітектора Ніва Брауна (1929–2018 рр.). Розкрито глибинні ідеї, які автор закрив в архітектурно-просторові рішення найвідомішого з своїх творів – житлового комплексу Alexandra Road Estate в районі Камден (Camden Town) у Лондоні (Великобританія). Зокрема, розкрито роль соціального контексту у формуванні житла і показано взаємодію архітектури з міським середовищем. Виявлено актуальність ідей Ніва Брауна та важливість їх адаптації в сучасне житлове будівництво. Зроблений висновок – твір Ніва Брауна Alexandra Road Estate можна вважати одним із найяскравіших прикладів архітектурного модернізму у житловій архітектурі 70-х рр. XX ст. Ідеї Ніва Брауна про напрямки розвитку житлової архітектури є актуальними і на сьогодні, особливо в сучасних реаліях України, коли висувається багато пропозицій її повоєнної відбудови.*

*Ключові слова: архітектура, дизайн, середовище, соціальне житло, шумозахист.*

### Вступ

Публікація присвячена методологічним основам архітектурного проектування житла і є продовженням теми, яку було розпочато раніше, ще до війни, у статті про найвидатніший твір шведсько-британського архітектора Ральфа Ерскіна – житловий комплекс Byker Wall в Ньюкаслі (Великобританія) (Джигіль, 2021).

Рік війни приніс народу України безліч страждань і чисельні втрати. Зруйновані міста, поселення, будинки змусили весь цивілізований світ говорити про майбутню відбудову країни. Війна триває, але вже висуваються новітні стратегії, які повинні визначити напрямки відновлення, зокрема, житлового сектору. Ідеї, які будуть закладені в цей процес, визначають майбутнє наших міст і поселень. Значна частина вцілілих будівель не витримає випробувань часом. Сучасні приклади зносу або докорінної реконструкції житла вказують на те, що будівлі за показниками довговічності не дотягують до мінімальних нормативно-розрахункових термінів їх фізичного існування. Крім показників амортизації, не менш значимим є показник морального старіння споруд. Багатоквартирні житлові будинки соціальних типів є найбільш вразливими за цією ознакою.

Війна актуалізувала нові проблеми, пов'язані із забезпеченням житлом мешканців зруйнованих будинків, внутрішніх переселенців, військових та їх сімей. Для українських архітекторів, які вже на сьогодні думають над відбудовою зруйнованих війною міст і поселень, доцільно ознайомитись з підвалинами успіху житлового комплексу Alexandra Road Estate – найвидатнішого твору бри-

танського архітектора Ніва Брауна. Цей твір став пам'яткою сучасної житлової архітектури Великобританії. А його автор дістав широке визнання лише на схилі свого життя.

### **Постановка проблеми і новизна дослідження**

Як впливають архітектурні рішення на довговічність будівель? Як забезпечити нормативний цикл експлуатації багатоквартирного соціального житла і мінімізувати втрати його суттєвих якісних характеристик? Ці проблеми успішно вирішив архітектор Нів Браун у проєкті житлового комплексу Alexandra Road Estate в Лондоні. Новизна дослідження полягає у популяризації творчих проєктних ідей Ніва Брауна і його постаті як видатної особистості в архітектурі XX ст.

### **Аналіз досліджень та публікацій**

Творчість британського архітектора Ніва Брауна (1929–2018 рр.) маловідома в Україні. Аналізуючи його творчий доробок, ми не знайшли у вітчизняних дослідженнях інформації про нього. У закордонних архітектурних виданнях тривалий час спостерігався певний період забуття про цього архітектора та його твори. У кандидатській дисертації ми посілалися на комплекс Alexandra Road Estate і описали його просторово-планувальну структуру як приклад вдалого рішення із захисту від шуму (Джигіль, 1985). Повернутись до цього проєкту нас спонукав ряд публікацій в професійних інтернет-виданнях, які з'явилися впродовж останніх років (Mairs J., 2017, Kania E., 2019, Audi J., 2022).

### **Мета статті**

Розкрити основні фактори впливу на успішне втілення проєктного рішення і на тривале життя будівлі на прикладі житлового комплексу Alexandra Road Estate найвидатнішого архітектурного твору Ніва Брауна. На нашу думку, ця інформація є корисною для формування нових поглядів на розвиток архітектури міського житла в Україні.

### **Виклад основного матеріалу**

Британський архітектор і художник американського походження Нів Браун народився 22 травня 1929 р. в Ютіці, штат Нью-Йорк (США). Його мати була американкою, а батько – британцем. Після завершення Другої світової війни у 1945 р. сім'я перебралася до Великобританії, де Нів Браун навчався у коледжі Мальборо, служив в армії, а у 1950 р. вирішив вивчати архітектуру та вступив до Архітектурної асоціації у Лондоні. Після її закінчення у 1956 р. Нів Браун працював у Східній Африці, де отримав цінний професійний досвід у британській архітектурній фірмі Lyons Israel Ellis [Wikipedia/Neave Brown]. Зауважимо лише, що серед архітекторів, які в різний час працювали у цій фірмі, був і Джеймс Стірлінг – один із найвідоміших архітекторів XX ст. (Wikipedia/James Stirling).

У 1965 р. Нів Браун став архітектором у лондонському районі Камден, де працював під керівництвом Сіднея Кука. Тут Нів Браун взявся за реалізацію серії малоповерхових забудов високої щільності. Серед них був і комплекс Alexandra Road Estate – один із найбільших на той час проєктів соціального житла в Європі.

Нів Браун хотів побудувати приземисто, щільно заповнити ділянку та геометрично упорядкувати відкритий простір, повернути житлу традиційну образну функцію фонові забудови [Kania E., 2019].

Проєктування було завершено у 1968 р., а будівництво тривало 10 років. Збудований комплекс розкинувся на території площею 6,47 га поблизу станції Саут-Гемпстед. Для наглядного уявлення – ця площа дорівнює розміру 12 футбольних полів.

Весь комплекс складався із трьох будинків, два з яких простягнулися паралельно залізниці вздовж внутрішньої вулиці Роулі-Вей, а третій – вздовж вулиці Ейнсворт-Вей. Між першими двома

і третім будинком був запроєктований парк. Весь квартал (дві вулиці, Роулі та Ейнсворт-Вей) налічував 520 помешкань для понад 1600 людей (Municipal Dreams, 2013, Kania E., 2019).

Розташування і конфігурація ділянки не були сприятливі для будівництва житла. Важко було уявити забудову на вузькій протяжній ділянці розміром 50х500 м, північна сторона якої межувала із магістраллю West Coast Main Line (WCML) – головною і найважливішою залізничною лінією на околиці Лондона та у всьому Сполученому Королівстві (Wikipedia/West Coast Main Line). Тому проєктування було ускладнено необхідністю захисту житла від шуму і вібрацій. Вирішення цієї проблеми зробило унікальним об'ємно-просторове рішення житлового комплексу. Його ключовими елементами стали дві паралельні терасні будівлі, конфігурація плану яких повторювала кривизну залізничних колій, а сумарна протяжність будинків сягала близько 1 км (рис. 1).

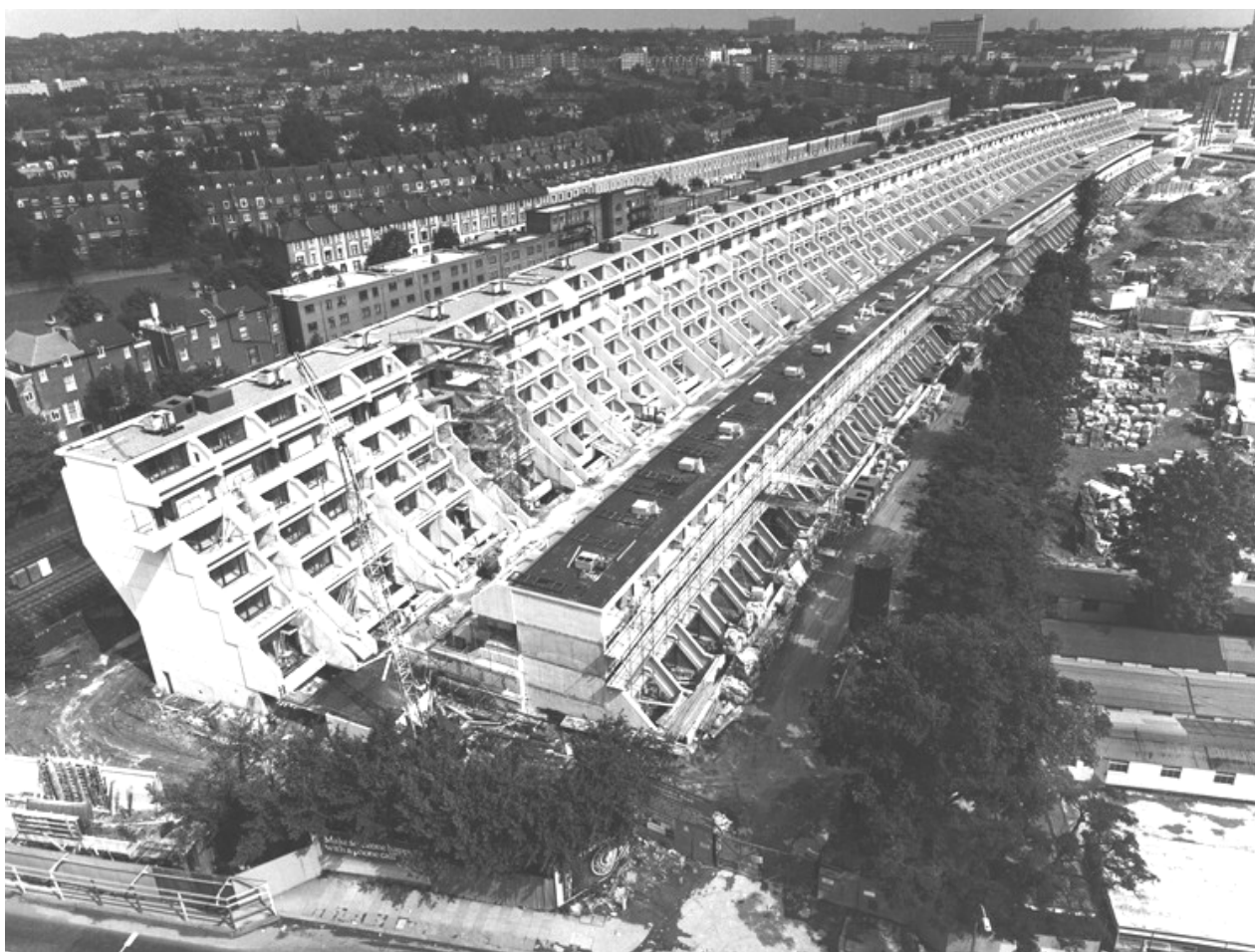


Рис. 1. Ключові будівлі Alexandra Road Estate на етапі завершення будівництва

Будівля вздовж магістралі була запроєктована восьмиповерховою, шість з яких були житлові. Орієнтований на залізницю її північний фасад виконував функцію шумозахисного екрану і утворював “акустичну тінь” для внутрішнього простору між будівлями. Цьому сприяло і консольне завищення верхніх поверхів будинку-екрану над нижніми. Натомість протилежна сторона будинку-екрану – це тераси, що сходами спадали до внутрішньої вулиці Роулі-Вей назустріч терасам триповерхової житлової частини будинку, розміщеного навпроти.

Це рішення також дало змогу покращити природну освітленість та інсоляцію у житлових квартирах і у внутрішньому просторі між будинками (рис. 2).

Об'ємно-планувальна схема будинку-екрану – це поєднання секційної і галерейно-секційної структур. Секційна структура поєднує квартири нижніх чотирьох житлових поверхів із відкритою

галереєю на 5-му поверсі. Всі секції – двоквартирні. Квартири нижніх та верхніх поверхів вирішені у двох рівнях. Входи до верхніх дворівневих квартир здійснюється з галереї. Входи до нижніх двоярусних квартир – зі сходів і через палісадники на рівні 1-го житлового поверху. Входи до однорівневих квартир, розміщених на проміжних поверхах, – через сходові клітки. Розміри цих квартир диференціюються по поверхах.

На залізничну магістраль орієнтовані лише кухні та одна житлова кімната 2-, 3- і 4-кімнатних квартир. У цих кімнатах передбачений спальний альков, зміщений від вікна і захищений від прямого впливу проникаючого шуму. Застосовані спеціальні конструкції шумозахисних вікон, а також ряд технічних засобів, спрямованих на зменшення впливу вібрацій.

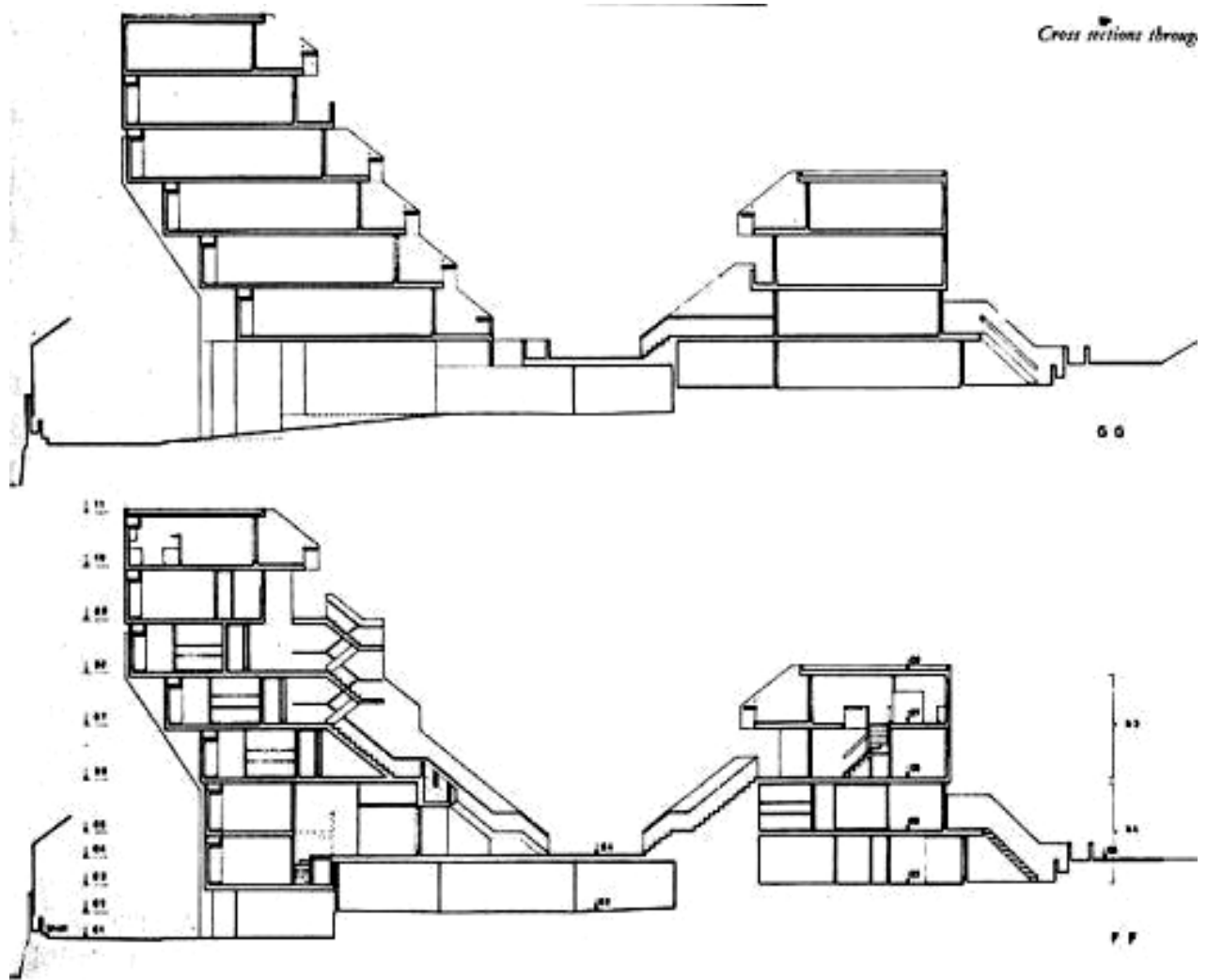


Рис. 2. Поперечні розрізи ключових житлових будинків Alexandra Road Estate

У підземному рівні знаходиться закритий автопаркінг. Частина місць для зберігання машин розміщена в окремих боксах, заїзди до яких здійснюються з боку залізничної колії.

Комплекс має розвинуту структуру об'єктів громадського обслуговування мешканців, які розміщені у нежитловому першому поверсі і окремих будівлях (рис. 3). За словами самого Н. Брауна, комплекс є “частиною міста”, що містить магазини, майстерні, громадський центр, школу для дітей з особливими потребами та дитячий центр, будинок піклування про молодих людей із труднощами у навчанні та громадський парк площею 16 000 м<sup>2</sup> (ArchDaily, 2017.09.28, Mairs J., 2017.09.29).



Рис. 3. Вид на Роулі-Вей у західному напрямку. Фото 70-х рр. XX ст.

Одразу після реалізації об'єкт набув популярності та отримав багато схвальних відгуків у пресі і від архітекторів. Однак подальша розробка проєктів, вирішених за цим принципом, була визнана недоцільною з економічних міркувань. Серед іншого через фінансові проблеми, спричинені поглинанням великих сум грошей на проведення будівництва – приблизно 20,9 млн фунтів стерлінгів. За деякими даними цей житловий комплекс залишається найдорожчим соціальним об'єктом, побудованим у Сполученому Королівстві (Municipal Dreams, 2013, Kania E., 2019).

Нів Браун змушений був залишити департамент архітектури лондонського району Камден через постійні конфлікти, які не припинялись навіть після завершення будівництва Alexandra Road Estate у 1978 р. І хоча вина Ніва Брауна у здорожчанні будівництва не була доведена, він прийняв рішення завершити проєктну практику у Великобританії і шукати більш сприйнятливий середовище в Нідерландах. Там він розробив ряд проєктів багатофункціональних житлово-громадських комплексів, серед яких Smalle Haven в Ейндховені, що був реалізований у 2002 р. У цих своїх розробках Нів Браун прагнув змінити структуру та досвід міста, повторюючи принципи його ранніх лондонських проєктів. Однак після 2002 р. він взагалі припинив практику архітектора, змирившись, що не отримав визнання. У 73-річному віці Браун присвятив себе образотворчому мистецтву, отримавши ступінь бакалавра в City and Guilds of London Art School, після чого працював художником, оформляв виставки, викладав мистецтво (Audi J., 2022).

Щодо суспільної оцінки найвідомішого твору Ніва Брауна, то у 1990 р. Мартін Паулі у своїй статті, опублікованій у Guardian, описав новаторську роль Alexandra Road в історії соціального житла. Зокрема, він написав, що цей архітектурний комплекс схожий на епічний німий фільм, в якому не всі можуть оцінити та побачити задумки автора. Тим більше в сучасному реальному світі, де панувала ідеологія індивідуалізму, в світі, який відрізнявся від попереднього, коли був задуманий цей комплекс, де панували ідеї соціальних перетворень. (Kania E., 2019).

Існує інший вимір визнання цього видатного твору – мистецький. Він передбачає демонстрацію та популяризацію художнього образу архітектурного середовища цього об'єкта. Наприклад, у кіно. Так, комплекс Alexandra Road роками слугував фоном для фільмів і телевізійних постановок. На жаль, як зазначають мешканці, часто у неправильному трактуванні, створюючи уявлення про “кримінальне дно”. Він був другим планом і фоном для кримінальних та політичних трилерів, драм та мелодрам, науково-фантастичних фільмів. Серед довгого списку назв згадують такі фільми, як “Hard Sun” (2018), “Love, Nina” (2016), “Kingsman: The Secret Service” (2014), “Breaking And Entering” (2006) та багато інших (Tan B., 2014, On Film, Wikipedia/Alexandra Road Estate).

У 2018 р., через 40 років після завершення будівництва Alexandra Road Estate, творчий доробок Ніва Брауна отримав широке визнання. Архітектор був удостоєний Золотої Архітектурної Медалі Королівського інституту Британських архітекторів – RIBA (Royal Institute of British Architects) за значний внесок у розвиток сучасного житла. Ще за життя, у віці 88 років, Нів Браун став єдиним архітектором, усі проекти якого були внесені до спадщини Великобританії. А комплекс Alexandra Road Estate був віднесений до категорії II\* (друга зірка) як будівля особливої цінності (рис. 4) (ArchDaily, 2017.09.28, Mairs J., 2017.09.28, Mairs J., 2017.09.29).

Під час вручення Ніву Брауну нагороди тодішній президент RIBA Бен Дербішир сказав, що архітектор у своїх творах показав, як досягти успішного будівництва високої щільності без багатоповерхівок. Він закликав британських політиків надихатися підходом Ніва до соціального житла. Далі він продовжив: “Якщо ми прагнемо вирішити велику житлову кризу, Велика Британія повинна озирнутися на ідеали житла Ніва Брауна та його інноваційну архітектуру. Уряд повинен надати повноваження окремим радам по всій країні, а потім захопити їх раду будувати нове покоління добре спроектованих, доступних і екологічно чистих будинків, які відповідають потребам мільйонів людей, розчарованих ринком житла. Нам потрібно будувати 300 тис. нових будинків кожен рік у осяжному майбутньому, щоб подолати цю кризу. Радикальна програма соціальних будинків, натхненна роботою Н. Брауна, має бути частиною цього рішення” (Mairs J., 2017.09.28).



Рис. 4. Архітектор Нів Браун (2017)

Бен Дербішир вихваляв його як лідера архітектурної спільноти за інтелектуальну суворість, чуйний урбаністичний стиль, дизайнерські навички та рішучість. Ці фактори забезпечили добробут місцевої громади у Камдені завдяки Ніву Брауну.

Невдовзі, після широкого професійного визнання, у 88-річному віці Нів Браун помер.

Після смерті доля знову звела ім'я Ніва Брауна з іменем Джеймса Стірлінга, які стали символами кращих творів сучасної британської архітектури. Так, у 1996 р. Королівський інститут британських архітекторів (RIBA) назвав одну з щорічних найпрестижніших архітектурних нагород Великобританії на честь Джеймса Стірлінга (Wikipedia/Stirling Prize). А у 2019 р. на честь Ніва Брауна була заснована нова щорічна нагорода Neave Brown Award for Housing, яку Королівський інститут британських архітекторів (RIBA) вручає найкращим новим реалізаціям доступного житла у Великобританії (Slessor C., 2017.01.18, Block I., 2019.07.26).

Як писав Кей Стаут: “Прихильність Брауна до соціального житла як суспільної необхідності та рушійної сили трансформацій в архітектурі протягом багатьох років надихала мене та моїх колег. Чому б масовому соціальному житлу не стати справжньою цінністю архітектурного дизайну та відповідно процвітати?” (Stout K., 2022.10.28).

Чому і чим важливий творчий доробок Ніва Брауна для нас? Очевидно тому, що твір архітектури треба розглядати не лише як будівельний об'єкт, а ще й як мистецький продукт і явище культури. Приклад Alexandra Road спростовує твердження тих, хто вважає, що соціальне житло априорі далеке від образно-художніх засад “високої моди” архітектури. Нині образ архітектурного середовища Alexandra Road передається із минулого у майбутнє вже як об'єкт сучасної культурної спадщини. За цього цивілізаційний зміст і значення цього твору з часом будуть розкриватися все більше.

Нів Браун був противником висотного житлового будівництва. На його думку, відсутність у населення достатніх коштів для догляду за такими будівлями і для утримання їх у належному стані призводить до їх занепаду. Нів Браун говорив, що багатоповерхові будинки доцільно зводити лише для заможних клієнтів. А для більшості міського населення доцільно будувати високощільне доступне малоповерхове житло квартирного типу. Водночас Нів Браун вважав, що соціальне житло не повинно означати лише дешево. Він розумів, що якісно розроблений проєкт з часом повинен приносити користь у вигляді соціально-економічних дивідендів для місцевих громад і держави загалом (Mairs J., 2017.10.05, Kania E., 2019).

Нів Браун визначав соціальне житло як раціональне, функціонально доцільне, фінансово доступне. Серед важливих проєктних завдань він виділяв ті, які впливають на якість архітектурного середовища. Для досягнення цього в творі архітектури повинні інтегруватись зусилля, спрямовані на забезпечення:

- сприятливого фізичного стану довкілля – захисту від шуму і вібрацій, забезпечення інсоляції і природного освітлення, озеленення тощо;
- умов для соціалізації мешканців – їх обслуговування, їх спілкування, їх фізичної активності, догляду за прибудинковими ділянками тощо;
- безпечних, зручних та комфортних умов проживання у помешканнях.

Проблеми, які пов'язані із прямими витратами на будівництво, не враховують, як правило, ймовірні майбутні соціальні втрати суспільства через неякісні проєктні рішення. Це стосується техногенних впливів на середовище, які є причиною погіршення стану довкілля, зростання захворюваності населення тощо. Ці та інші фактори у підсумку призводять до передчасного зносу відносно нових будівель. Це є неприпустимо з точки зору сучасних вимог до економії викопних ресурсів, зменшення викидів та раціонального природокористування.

Не менш важливий фактор – територіальні ресурси міст, які також мають обмеження. Через це ціна на землю у містах постійно зростає. Тому проблема раціонального і грамотного використання несприятливих для забудови міських територій була і залишається актуальною. В житловому комплексі Alexandra Road Estate показник щільності населення склав 210 осіб на акр, що перевищило стандартні показники для багатоповерхової забудови (Municipal Dreams, 2013).

Нів Браун у своєму проєкті врахував всі ці фактори, що і стало запорукою життєздатності цього комплексу. А про висунуті йому звинувачення у надмірних витратах на його зведення, якщо хтось і згадує, то з посмішкою. Особливо на тлі витрат на об'єкти “зіркової архітектури”, що з'явилися на зламі XX–XXI ст.

Творчий підхід Ніва Брауна як архітектора був модерністським. Все перелічене було підпорядковано цільному архітектурно-образному рішенню, суворому у своїй раціональності, дещо бру-тальному у формах і нюансному у деталях (рис. 5).



*Рис. 5. Вид на Роулі-Вей у східному напрямку. Фото 70-х рр. XX ст.*

Зменшуючи зовнішню декоративність і максимізуючи якість внутрішніх приміщень, Нів Браун досягав інтелектуальної суворості проектних рішень, властивих архітектурі соціальних типів житла. Одночасно мистецька складова художнього образу архітектури комплексу ґрунтувалась на нюансах сприйняття простору завдяки: динаміці форм, яку задавали криволінійна композиція плану; ритму сходових кліток; тектоніці озелених терас; доглянутості палісадників при квартирах на першому поверсі тощо. Все це виділяло Alexandra Road Estate серед інших житлових новоутворень, робило комплекс впізнаваним і сприяло активній експлуатації його образу, зокрема у кіно.

Технічна винахідливість Ніва Брауна проявлялась в його планувальних рішеннях. Простори були чітко розділені на зовнішній, внутрішній, між будинками і парковий. Вертикальне зонування будинків передбачало функціональний поділ на житлову і нежитлову частини. Квартири були компактними, що не заважало Ніву Брауну створювати інтер'єри, в яких було відчуття відкритості та просторовості. Підхід архітектора визначально був гуманістичним – він давав змогу мешканцям використовувати простір своїх помешкань, як вони самі бажають. Це відповідало чуйному ставленню Ніва Брауна до людей – майбутніх мешканців спроектованого ним житла.

### **Висновки**

Запроектване Нівом Брауном архітектурне середовище житлового комплексу Alexandra Road Estate в районі Камден у Лондоні, довело свою життєздатність фактом успішного існування впродовж майже пів століття.



Нів Браун залишив по собі творчий доробок, який є цікавим для досліджень. Він випередив свій час, втілюючи ідеї, якими ми можемо скористатися на сьогодні для формування житлової політики повсякденної відбудови наших міст.

### Бібліографія

Джигіль Ю. Є. (2021). Архітектура і середовище у найвидатнішому творі Ральфа Ерскіна. *Інноваційні технології в архітектурі і дизайні : матер. V Міжнар. наук.-практ. конф.* (20–21 травня 2021 р., Харків). С. 30–35. [online] URL: <<https://itad.com.ua/gallery/%D0%9C%D0%B0%D1%82%D0%B5%D1%80%D1%96%D0%B0%D0%BB%D0%B82021.pdf>> (дата звернення: 26 березня 2023).

Джигіль Ю. Є. (1985). Шумозащищенные жилые дома для застройки городских магистралей : дис. на соиск. учен. степ. ступеня канд. архитектуры. М. : ЦНИИЭП жилища. С. 37, 38.

Alexandra Road Estate. *Wikipedia*. [online]. URL: <[https://en.wikipedia.org/wiki/Alexandra\\_Road\\_Estate](https://en.wikipedia.org/wiki/Alexandra_Road_Estate)> (дата звернення: 25 березня 2023).

Audi Joan. *Royal Gold Medal winner: Neave Brown / Rethinking 2022, The Future*. [online]. URL: <<https://www.re-thinkingthefuture.com/known-your-architects/a8285-royal-gold-medal-winner-neave-brown/>> (дата звернення: 25 березня 2023).

Block India. *David Chipperfield and Karakusevic Carson Architects shortlisted for inaugural Neave Brown Award for Housing / Dezeen*, July 26, 2019. [online]. URL: <[https://www.dezeen.com/2019/07/26/neave-brown-award-for-housing-shortlist-david-chipperfield/?fbclid=IwAR22agqfUtYzUxtxaBd\\_TjKqn3Z44TocyKZnkcOe\\_0akDqCFbbx6qQ\\_-grw](https://www.dezeen.com/2019/07/26/neave-brown-award-for-housing-shortlist-david-chipperfield/?fbclid=IwAR22agqfUtYzUxtxaBd_TjKqn3Z44TocyKZnkcOe_0akDqCFbbx6qQ_-grw)> (дата звернення: 25 березня 2023).

James Stirling (architect). *Wikipedia*. [online]. URL: <[https://en.wikipedia.org/wiki/James\\_Stirling\\_\(architect\)](https://en.wikipedia.org/wiki/James_Stirling_(architect))> (дата звернення: 27 березня 2023).

Kania Eliza. *Alexandra Road Estate – an epic silent film / June 27, 2019*. [online]. URL: <<https://elizakania.com/alexandra-road-estate-from-socialism-to-the-me-generation/>> (дата звернення: 25 березня 2023).

Mairs Jessica “*Pioneer of quality public housing*” *Neave Brown named 2018 laureate of RIBA Royal Gold Medal / Dezeen*, September 28, 2017. [online]. URL: <<https://www.dezeen.com/2017/09/28/neave-brown-wins-riba-royal-gold-medal-2018-news-uk/>> (дата звернення: 25 березня 2023).

Mairs Jessica. *Key housing projects by 2018 Royal Gold Medallist Neave Brown / Dezeen*, September 29, 2017. [online]. URL: <<https://www.dezeen.com/2017/09/29/key-projects-by-2018-royal-gold-medallist-neave-brown/?fbclid=IwAR2fyGjYMYXs7KncOmAfpVcXX4Xs0e4xjZm4REbKHv8uBhoe-xDjYHYudiY>> (дата звернення: 25 березня 2023).

Mairs Jessica. *High-rise buildings should only be used to house the very rich, says Neave Brown / Dezeen*, October 5, 2017. [online]. URL: <[https://www.dezeen.com/2017/10/05/neave-brown-interview-high-rise-buildings-only-for-very-rich-social-housing/?fbclid=IwAR3G7iESBxBJXoshskL6-v9Xsq\\_sVdm-vvY6jr-giPbrYM4UUGyDckK0vb4](https://www.dezeen.com/2017/10/05/neave-brown-interview-high-rise-buildings-only-for-very-rich-social-housing/?fbclid=IwAR3G7iESBxBJXoshskL6-v9Xsq_sVdm-vvY6jr-giPbrYM4UUGyDckK0vb4)> (дата звернення: 25 березня 2023).

Neave Brown. *Wikipedia*. URL: <[https://en.wikipedia.org/wiki/Neave\\_Brown](https://en.wikipedia.org/wiki/Neave_Brown)> (дата звернення: 25 березня 2023).

*On Film / Alexandra & Ainsworth*. [online]. URL: <<http://alexandraandainsworth.org/on-film/>> (дата звернення: 25 березня 2023).

*RIBA Awards 2018 Royal Gold Medal to Innovative Housing Architect Neave Brown / ArchDaily*, Written by AD Editorial Team, September 28, 2017. [online]. URL: <<https://www.archdaily.com/880583/riba-awards-2017-royal-gold-medal-to-neave-brown>> (дата звернення: 25 березня 2023).

Slessor Catherine. “*Neave Brown is now among architecture’s immortals*” / *Dezeen*, January 18, 2018. [online]. URL: <<https://www.dezeen.com/2018/01/18/neave-brown-now-among-architectures-immortals-opinion-catherine-slessor/>> (дата звернення: 27 березня 2023).

Stirling Prize. *Wikipedia*. [online]. URL: <[https://en.wikipedia.org/wiki/Stirling\\_Prize](https://en.wikipedia.org/wiki/Stirling_Prize)> (дата звернення: 27 березня 2023).

Stout Kaye. “*It’s hard not to wonder what Neave Brown would think of the award in his name*” / *Dezeen*, October 28, 2022. [online]. URL: <[https://www.dezeen.com/2022/10/28/neave-brown-award-housing-architecture-kaye-stout-opinion/?utm\\_medium=email&utm\\_campaign=Daily%20Dezeen&utm\\_content=Daily%20Dezeen+CID\\_1631453bc200b1e50c6e9b590e0d9bfb&utm\\_source=Dezeen%20Mail&utm\\_term=Read%20more](https://www.dezeen.com/2022/10/28/neave-brown-award-housing-architecture-kaye-stout-opinion/?utm_medium=email&utm_campaign=Daily%20Dezeen&utm_content=Daily%20Dezeen+CID_1631453bc200b1e50c6e9b590e0d9bfb&utm_source=Dezeen%20Mail&utm_term=Read%20more)> (дата звернення: 25 березня 2023).

Tan Bernard. *Alexandra Road Estate in Recent Pop Culture References – KINGSMAN: THE SECRET SERVICE, 2014* / Our Station. [online]. URL: <<http://cargocollective.com/OURARE/Alexandra-Road-Estate-in-Recent-Pop-Culture-References>> (дата звернення: 25 березня 2023).

*The Alexandra Road Estate, Camden: “a magical moment for English housing”* / Posted by Municipal Dreams in Housing, London, June 18, 2013. [online]. URL: <<https://municipaldreams.wordpress.com/2013/06/18/the-alexandra-road-estate-camden-a-magical-moment-for-english-housing/>> (дата звернення: 25 березня 2023).

*West Coast Main Line. Wikipedia.* [online]. URL: <[https://en.wikipedia.org/wiki/West\\_Coast\\_Main\\_Line](https://en.wikipedia.org/wiki/West_Coast_Main_Line)> (дата звернення: 25 березня 2023).

### References

Dzhyhil, Yu. Ye. (2021). Architecture and Environment in Ralph Erskine’s Greatest Work / *Innovative technologies in architecture and design: materials of the 5th International Scientific and Practical Conference* (May 20–21, 2021, Kharkiv). P. 30–35. [online]. URL: <<https://itad.com.ua/gallery/%D0%9C%D0%B0%D1%82%D0%B5%D1%80%D1%96%D0%B0%D0%BB%D0%B82021.pdf>> (date of reference: 26 March 2023).

Dzhyhil, Yu. Ye. (1985). Noise-proof residential houses for construction along of the city highways / *Dissertation manuscript*. M. : CCRITEC of dwellings. P. 37, 38.

Alexandra Road Estate. *Wikipedia.* [online]. URL: <[https://en.wikipedia.org/wiki/Alexandra\\_Road\\_Estate](https://en.wikipedia.org/wiki/Alexandra_Road_Estate)> (date of reference: 25 March 2023).

Audi Joan. *Royal Gold Medal winner: Neave Brown* / Rethinking 2022, The Future. [online] URL: <<https://www.re-thinkingthefuture.com/know-your-architects/a8285-royal-gold-medal-winner-neave-brown/>> (date of reference: 25 March 2023).

Block India. *David Chipperfield and Karakusevic Carson Architects shortlisted for inaugural Neave Brown Award for Housing* / Dezeen, July 26, 2019. [online]. URL: <[https://www.dezeen.com/2019/07/26/neave-brown-award-for-housing-shortlist-david-chipperfield/?fbclid=IwAR22agqfUtYzUxtxBd\\_TjKqn3Z44TocyKZnkcOe\\_0akDqCFbbx6qQ\\_grw](https://www.dezeen.com/2019/07/26/neave-brown-award-for-housing-shortlist-david-chipperfield/?fbclid=IwAR22agqfUtYzUxtxBd_TjKqn3Z44TocyKZnkcOe_0akDqCFbbx6qQ_grw)> (date of reference: 25 March 2023).

James Stirling (architect). *Wikipedia.* [online]. URL: <[https://en.wikipedia.org/wiki/James\\_Stirling\\_\(architect\)](https://en.wikipedia.org/wiki/James_Stirling_(architect))> [date of reference: 27 March 2023].

Kania Eliza. *Alexandra Road Estate – an epic silent film* / June 27, 2019. [online]. URL: <<https://elizakania.com/alexandra-road-estate-from-socialism-to-the-me-generation/>> (date of reference: 25 March 2023).

Mairs Jessica “Pioneer of quality public housing” *Neave Brown named 2018 laureate of RIBA Royal Gold Medal* / Dezeen, September 28, 2017. [online]. URL: <<https://www.dezeen.com/2017/09/28/neave-brown-wins-riba-royal-gold-medal-2018-news-uk/>> (date of reference: 25 March 2023).

Mairs Jessica. *Key housing projects by 2018 Royal Gold Medallist Neave Brown* / Dezeen, September 29, 2017. [online]. URL: <<https://www.dezeen.com/2017/09/29/key-projects-by-2018-royal-gold-medallist-neave-brown/?fbclid=IwAR2fyGjYMYXs7KncOmAfpVcXX4Xs0e4xjZm4REbKHv8uBhoe-xDjYHYudiY>> (date of reference: 25 March 2023).

Mairs Jessica. *High-rise buildings should only be used to house the very rich, says Neave Brown* / Dezeen, October 5, 2017. [online]. URL: <[https://www.dezeen.com/2017/10/05/neave-brown-interview-high-rise-buildings-only-for-very-rich-social-housing/?fbclid=IwAR3G7iESBxBJXoshskL6-v9Xsq\\_sVdm-vvY6jr-giPbrYM4UUGyDckK0vb4](https://www.dezeen.com/2017/10/05/neave-brown-interview-high-rise-buildings-only-for-very-rich-social-housing/?fbclid=IwAR3G7iESBxBJXoshskL6-v9Xsq_sVdm-vvY6jr-giPbrYM4UUGyDckK0vb4)> (date of reference: 25 March 2023).

Neave Brown. *Wikipedia.* [online]. URL: <[https://en.wikipedia.org/wiki/Neave\\_Brown](https://en.wikipedia.org/wiki/Neave_Brown)> (date of reference: 25 March 2023).

*On Film* / Alexandra & Ainsworth. [online]. URL: <<http://alexandraandainsworth.org/on-film/>> (date of reference: 25 March 2023).

*RIBA Awards 2018 Royal Gold Medal to Innovative Housing Architect Neave Brown* / ArchDaily, Written by AD Editorial Team, September 28, 2017. [online]. URL: <<https://www.archdaily.com/880583/riba-awards-2017-royal-gold-medal-to-neave-brown>> [Date of reference: 25 March 2023].

Slessor Catherine. “*Neave Brown is now among architecture’s immortals*” / Dezeen, January 18, 2018. [online]. URL: <<https://www.dezeen.com/2018/01/18/neave-brown-now-among-architectures-immortals-opinion-catherine-slessor/>> (date of reference: 27 March 2023).

Stirling Prize. *Wikipedia*. [online]. URL: <[https://en.wikipedia.org/wiki/Stirling\\_Prize](https://en.wikipedia.org/wiki/Stirling_Prize)> (date of reference: 27 March 2023).

Stout Kaye. *"It's hard not to wonder what Neave Brown would think of the award in his name"* / Dezeen, October 28, 2022. [online]. URL: <[https://www.dezeen.com/2022/10/28/neave-brown-award-housing-architecture-kaye-stout-opinion/?utm\\_medium=email&utm\\_campaign=Daily%20Dezeen&utm\\_content=Daily%20Dezeen+CID\\_1631453bc200b1e50c6e9b590e0d9bfb&utm\\_source=Dezeen%20Mail&utm\\_term=Read%20more](https://www.dezeen.com/2022/10/28/neave-brown-award-housing-architecture-kaye-stout-opinion/?utm_medium=email&utm_campaign=Daily%20Dezeen&utm_content=Daily%20Dezeen+CID_1631453bc200b1e50c6e9b590e0d9bfb&utm_source=Dezeen%20Mail&utm_term=Read%20more)> (date of reference: 25 березня 2023).

Tan Bernard. *Alexandra Road Estate in Recent Pop Culture References – KINGSMAN: THE SECRET SERVICE, 2014* / Our Station. [online]. URL: <<http://cargocollective.com/OURARE/Alexandra-Road-Estate-in-Recent-Pop-Culture-References>> (date of reference: 25 March 2023).

*The Alexandra Road Estate, Camden: "a magical moment for English"* Posted by Municipal Dreams in Housing, London, June 18, 2013. [online]. URL: <<https://municipaldreams.wordpress.com/2013/06/18/the-alexandra-road-estate-camden-a-magical-moment-for-english-housing/>> (date of reference: 25 March 2023).

West Coast Main Line. *Wikipedia*. URL: <[https://en.wikipedia.org/wiki/West\\_Coast\\_Main\\_Line](https://en.wikipedia.org/wiki/West_Coast_Main_Line)> (date of reference: 25 March 2023).

**Yuriy Dzhyhil**

*PhD of architecture, associate professor  
Department of architectural environment design,  
Lviv Polytechnic National University, Lviv  
e-mail: yuriydzhyhil@gmail.com  
orcid: 0000-0002-4630-2501*

## THE INTERACTION OF ARCHITECTURE AND ENVIRONMENT IN NEAVE BROWN'S MOST OUTSTANDING CREATION

© Dzhyhil Yu., 2023

*The article explores the origins of unique creative methods of the British architect Neave Brown (1929–2018). The deep ideas that the author laid in the architectural and spatial solutions of the most famous of his works – the Alexandra Road Estate residential complex in the Camden Town district of London (Great Britain) are revealed. In particular, the role of the social context in the formation of housing is revealed and the interaction of architecture with the urban environment is demonstrated. The relevance of Neave Brown's ideas and the importance of their adaptation in modern residential construction have been revealed.*

*He singled out the important project tasks that affect the quality of the architectural environment. To achieve this, efforts should be aimed at ensuring: of favorable physical condition of the environment – protection against noise and vibrations, insolation and natural lighting, landscaping, etc.; conditions of residents' socialization – for their service, communication, physical activity, care of the adjoining territory, etc.; safe, convenient, comfortable living conditions in apartments. Neave Brown defined social housing as rational, functionally expedient, financially affordable. But that didn't mean dwellings had to be cheap. Environmental degradation and social losses due to poor design decisions lead to premature deterioration of relatively new buildings. That is unacceptable from the point of view of modern requirements for saving fossil resources, reducing emissions and rational use of nature. Also, the Alexandra Road Estate project solved an important problem of rational and competent use of the territory previously unsuitable for development. The residential complex had a population density of 210 people per acre, which rivaled high-rises.*

*The conclusion is drawn – by Neave Braun's project of Alexandra Road Estate can be considered one of the most amazing examples of architectural modernism in residential architecture of the 70s of the XX century. Neave Brown's ideas regarding the directions of development of residential architecture are still relevant today, especially in the realities of Ukraine, when many proposals for its post-war reconstruction are put forward.*

**Key words:** *architecture, design, environment, social housing, noise protection.*