

УДК. 72.01 (03)

Світлана Лінда<sup>1</sup>, Олександра Кулинська<sup>2</sup>

<sup>1</sup> завідувач кафедри дизайну та основ архітектури,  
Національний університет «Львівська політехніка», Львів  
svitlana.m.linda@lpnu.ua

ORCID: 0000-0001-6963-6101

<sup>2</sup> головний архітектор проєктів ТзОВ «АБМК», Львів  
o.kulynska.abmk@gmail.com

ORCID: 0000-0001-6963-6101

## ЕТАПИ РОЗВИТКУ СКУЛЬПТУРНОГО ДЕКОРУ РЕНЕСАНСОВОЇ КАМ'ЯНИЦІ НА пл. РИНОК, 23 У ЛЬВОВІ

© Лінда С., Кулинська О., 2023

<https://doi.org/10.23939/sa2023.01.122>

*Скульптурний декор ренесансних кам'яниць привертає увагу дослідників не лише з огляду на його естетичні якості, але і символічний зміст. Кам'яниця Шольц-Вольфовичів, яка знаходиться на пл. Ринок, 23 у Львові, вирізняється серед ренесансної забудови міста специфічним оздобленням. На підставі нових досліджень (іконографічні та іконологічні методи, методи компаративного аналізу) сформовано цілісну картину етапів формування скульптурного декору кам'яниці, показано, як політичний та культурний контекст епохи впливав на його розвиток.*

*Ключові слова: скульптурний декор, кам'яниця Шольц-Вольфовичів, Львів, архітектура доби Ренесансу.*

### Постановка проблеми

Житловий будинок на пл. Ринок, 23 у Львові має охоронний № 326/21 з датуванням сер. XVII ст. і є складовою пам'ятки архітектури та містобудування національного значення – ансамблю пл. Ринок (Пам'ятка архітектури XVI–XVIII ст., 2008). Це наріжний будинок, який формує кут пл. Ринок та пл. Катедральної. Будинок має тридільну планувальну структуру та складається з головного будинку, видовженого вздовж пл. Катедральної, бічної та тильної офіцини (рис. 1).



Рис. 1. Житловий будинок на пл. Ринок, 23 у Львові. Загальний вигляд  
Джерело: фото С. Лінди, 2021 р.

Історія повстання кам'яниці, як, зрештою, і всіх ренесансових будівель Львова, є тривалою та містить багато тасмниць та нез'ясованих моментів. Відомості, які подаються у популярних довідниках та путівниках, спрощують загальну картину історичного розвитку будівлі або, навіть, невірно її інтерпретують. Тому, з одного боку, зібраний та систематизований авторами матеріал, а з іншого – нерозкритість у наукових дослідженнях цієї теми, зумовили написання цієї статті. Через редакційні обмеження весь зібраний матеріал не вдалося вмістити в обсяг однієї статті. Тому матеріал був розділений на дві логічні частини: історія повстання та розвитку скульптурного декору (матеріал представлений у цій статті) та символічне значення декору кам'яниці на пл. Ринок, 23 у Львові (матеріал буде представлений у наступній публікації).

### **Аналіз останніх досліджень та публікацій**

Історія будівництва, специфіка архітектурного декору кам'яниці на пл. Ринок, 23 у Львові стали предметом зацікавлення дослідників ще у XIX ст. Передовсім, це наукові праці польських дослідників: історика В. Лозинського, такі як “Патриціат та львівські міщани у XVI і XVII століттях” (Łoziński, 1890), “Львівське мистецтво з XVI і XVII століть: архітектура і скульптура” (Łoziński, 1898), а також історика і художника М. Ковальчука “будівельний цех у Львові за польських часів (до 1772 року)” (Kowalczyk, 1927). У дослідженнях було подано відомості про власників кам'яниці, історію її будівництва та оздоблення.

Окремі відомості про історію розбудови кам'яниці можна отримати із загальних видань, які стосуються розвитку архітектури Львова. Це видання як до 1939 р., наприклад, М. Орловича від 1925 р. (Ogłowicz, 1925), так і путівник В. Вуйцика і Р. Липки “Зустріч зі Львовом” (Вуйцик, Липка, 1989), а також фундаментальна збірна праця “Архітектура Львова. Час і стилі: XIII–XXI ст.” (Архітектура Львова..., 2008). Корисну інформацію було отримано із роботи В. Вуйцика “Державний історико-архітектурний заповідник у Львові” (Вуйцик, 1991), В. Любченка “Львівська скульптура XVI–XVII століть” (Любченко, 1981), Б. Мельника “Вулицями старовинного Львова” (Мельник, 2002). Цікавим джерелом для з'ясування змісту написів на картушах, вміщених на фасадах кам'яниці, стала робота А. Содомори, М. Домбровського та А. Кісь “Anno Domini. Року Божого: Латинські написи Львова”, видана у 2008 р.

Підставою для написання цієї статті стали також попередні публікації авторів. Це, зокрема, стаття О. Кулинської (Kulynska, 2010), у якій авторка аналізувала скульптурний декор кам'яниці, а також стаття С. Лінди та О. Кулинської (Лінда, Кулинська, 2012), яка була присвячена семантиці скульптурного декору кам'яниці на пл. Ринок, 23.

Автори працювали із архівною справою щодо будівництва будинку на пл. Ринок, 23, яка зберігається у Державному архіві Львівської області (Будівельна справа будинку № 3 на пл. Катедральній...). Важливими документами для написання статті стали історична записка до комплексних наукових досліджень кам'яниці, які проводилися у 2008 р. в науково-реставраційному Інституті “Укрзахідпроектреставрація” і у яких О. Кулинська брала безпосередню участь, а також матеріали хіміко-технологічних досліджень скульптурного декору кам'яниці, проведені у цей час.

Незважаючи на те, що ця кам'яниця є пам'яткою архітектури, має важливе значення для формування архітектурного образу пл. Ринок і їй присвячено публікації, проте, історія її будівництва, змін, формування скульптурного декору ще недостатньо висвітлена у науковій літературі.

### **Мета статті**

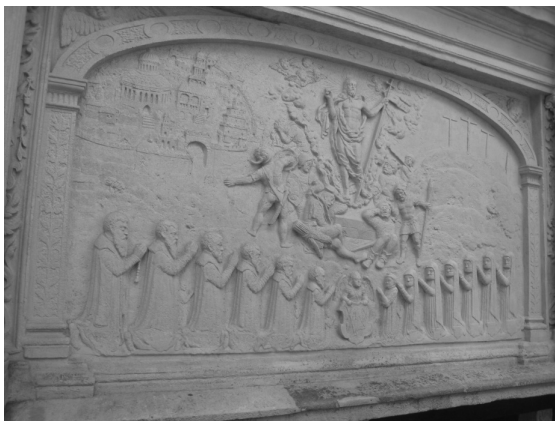
Метою статті є уточнити етапи повстання скульптурного декору кам'яниці на пл. Ринок, 23 у Львові, пов'язавши їх з історико-політичними обставинами свого часу. Для цього передбачається провести історичні розвідки щодо персоналій власників кам'яниці, співставити історію розвитку скульптурного декору з подіями їх особистого життя та життя міста.

З методичного аспекту у статті використані методи емпіричних та теоретичних досліджень. З емпіричних методів – візуальне обстеження, опис, фотофіксація, вимірювання. З теоретичних методів використано методи синхронічного та діахронічного аналізу, порівняльний метод, метод роботи із першоджерелами, іконографічні, а також графоаналітичні методи.

### Виклад основного матеріалу

**Персоналії родини Шольц-Вольфовичів.** Після пожежі 1527 р. та поступового згасання старих купецьких родин у середині XVI ст. розпочався новий період розквіту міста. Серед перших родин, що швидко здобули високий рівень, була родина Шольц-Вольфовичів. Її засновником став німець Вольфганг Шольц, який приїхав до Львова з Вроцлава у 1525 р. (Łoziński, 1890, s. 41–44). В. Шольц став батьком великої сім'ї, настільки чисельної, що навіть народилася легенда про 24 дітей – 12 синів і 12 дочок. Відомий дослідник і львовознавець В. Лозинський писав: “Не тільки була то найзначніша у Львові родина, але й найчисленніша. І був час, що, якщо чимось чоловік визначався в місті, то був або сам Шольц-Вольфовичем, або з Шольцями посватаний. Подружжя то було дуже плідне. Засновник родини мав мати 12 синів та 12 дочок”. Відзначимо, що словосполучення “мав мати” виказує певний сумнів автора, що до такого факту. Очевидно, дослідник ґрунтувався на текстах Бартоломея Зиморовича, львівського радника і бурмістра, автора ліричних та сатиричних поезій, а також хроніки “Потрійний Львів”, що є першою історією міста від 1202 до 1633 рр. В. Лозинський сам зауважує у праці, що ті досить вільно описують деякі події (Łoziński, 1890, s. 69, 70).

Певне світло на загадку чисельності родини можуть пролити зображення членів родини, які збереглися у декоруванні пределли вівтаря. На думку В. Любченка, Т. Піравський в своєму описі латинської катедри зазначає, що в лівій наві собору існував вівтар “Святої Трійці” 1507 р., який в 1595 р. було замінено новим: “Створення цього алебастрового вівтаря було справою рук Іоана Шольц-Вольфовича – консула”. Вівтар зберігся до наших днів і на сьогодні знаходиться в лівій наві церкви Покрови Пресвятої Богородиці, що на вул. Грушевського, 2 у Львові. Біля вівтаря вміщено донаторську таблицю із зображенням членів родини і два герби фундаторів з їх з ініціалами. Зліва – герб родини Шольц-Вольфовичів, з ініціалами J. S. W, що відповідають Йоган (Ян) Шольц-Вольфович, а справа – родини Газів з ініціалами А. Н., що, логічно, є першими літерами імені та роду дружини. Зауважимо, що шляхетські герби були надані обом родинам в 1595 р. А Йоган Шольц разом із гербом отримав ще й додаток до прізвища – Вольфович. Цікаво, що в нобілітаційній грамоті не згадується про Вольфгана Шольца. Мабуть на той час засновник роду вже не жив (Любченко, 1980, с. 67–70). В оздобленні пределли вівтаря ангел тримає картуш з родинними гмерками Шольца і його дружини, самі вони стоять обабіч. За батьком застигли в молитві п'ять синів, за матір'ю – шість дочок. Між дорослими постатями можна розгледіти менш виразні невисокі фігури. Очевидно, це троє синів і дочка, що померли дитьми. Зображені саме в такій послідовності, як були народжені. Отже родина дала місту 11 нащадків, а не 24 (рис. 2).



а



б

Рис. 2. Зображення родини Шольц-Вольфовичів у пределлі вівтаря, виконаного для Латинського Катедрального собору у Львові (знаходиться у церкві Покрови Пресвятої Богородиці, що на вул. Грушевського, 2 у Львові): а – загальний вигляд; б – фрагмент із зображенням жіночих фігур

Джерело: фото О. Кулинської, 2021 р.

Відомо, родина Шольц-Вольфовичів була надзвичайно творчою та обдарованою. Так, шановану у Львові ікону Матері Божої Милостивої (Ласкавої), перед якою 1 квітня 1656 р. у Львівській катедрі складав обітницю за оборону Польщі король Ян II Казимир, намалював Йозеф Шольц-Вольфович (один із синів Вольфгана Шольца) у 1598 р. ікона ця, мальована на соснових дошках, знаходилась колись в родинній капличці Домогаловичів, що прилягала до храму зі сторони цвинтаря, між двома контрфорсами. Ікону замовив львівський лавник Альберт Домагалич разом із дружиною Катариною Вольфовичівною (внучка Вольфгана Шольца – дочка Яна Шольц-Вольфовича). На сьогодні на цьому ж місці можна побачити фреску, що є копією цієї ікони. Сама ж ікона була визнана чудотворною, перенесена згодом в храм і коронована 12 квітня 1776 р. Зараз ікона знаходиться в Кракові (Дем'янчук, 2021; Содомора, Домбровський, Кісь, 2008).

Вольфган Шольц був покровителем талановитого скульптора голландського походження Германа Ван Гутте і навіть поручався за нього в судовій справі через невчасне виконання Ван Гутеном надгробку Познанського єпископа Андрія Чарнковського в 1569 р. (Łoziński, 1898, s. 107, 108). Йоган Шольц Вольфович також опікувався майстернею цього скульптора і, як вважає В. Любченко, міг бути навіть його учнем (Любченко, 1980, с. 67–70).

**Історія будівництва та реставрації кам'яниці.** Найбільш систематизовані дані про історію створення, розвитку, занепаду та реставрації кам'яниці дає історична записка, виконана в складі комплексних наукових досліджень, що проводились науково-реставраційним інститутом “Укрзахідпроектреставрація” під час реставраційних робіт на фасадах будівлі у 2008 р.

Слід зазначити, що в історії цього будинку залишилось все ще багато невідомого. У визначенні початку будівництва кам'яниці є розбіжності у датуванні в 60 років, а це період тривалістю в ціле покоління. В історичній записці відзначено, що в різних наукових та популярних виданнях спостерігаємо різні дані про дату зведення кам'яниці. Л. Харевичева як рік побудови подає 1630 р., це ж датування повторює і М. Орлович. У матеріалах Державного архіву Львівської області від 1877 р. подається дата 1616 р. Інше датування – 1570 р. – подають В. Любченко та В. Вуйцик, пов'язуючи початок перебудови кам'яниці у її теперішньому вигляді з купівлею цілої парцелі (решти будинку) Яном Шольц-Вольфовичем. Посилаючись на М. Гембаровича, В. Любченко датою завершення будівництва називає 1605 р. (Пам'ятка архітектури XVI–XVIII ст.).

Як виглядала забудова наріжної частини до купівлі решти будинку у 1570 р. – невідомо. Знаємо лише, що наріжна парцеля належала Мельхіюру Газе. Як придане, цей будинок отримала наречена сина Вольфгана Шольца – Яна Шольц-Вольфовича, з родини Газів. У 1570 р. Ян Шольц-Вольфович купує весь будинок і розпочинає його перебудову та декорування фасадів, яке тривало до самої його смерті в 1605 р.

Наступні згадки про будівлю з'являються через два століття. Наприкінці перебування Львова у складі Речі Посполитої (середина XVIII ст.) більшість кам'яниць знаходилось у поганому стані. Про реставрацію будинку у XVIII ст. згадує В. Вуйцик, але яких саме вона зазнала змін – не вказує. Наступні відомості про будинок з'являються на початку XIX ст. Адаптація будинку відбулася у 1800–1802 рр. У 1840 р. будинок викупує Титус Леваковський. В цей час будинок мав головний вхід, невеликий під'їзд зі сходовою кліткою, яка не мала ніяких комунікацій з подвір'ям. 1877 р. повстало питання про ліквідацію входів до 7-ми пивниць, що, правдоподібно, походили ще з XVI ст. Два з них виходили на пл. Катедральну. Була створена спеціальна комісія, що дослідила пивниці і вимагала ліквідувати входи до них. 1879 р. магістрат вимагав від власника замінити гонтове покриття даху, а у 1883 р., після ревізії спеціальної комісії, було констатовано, що сходи, підлоги, виходки та брук подвір'я перебувають у незадовільному антисанітарному стані, тому до 1884 р. будинок необхідно реконструювати. Ці дані дають підставу зробити висновок, що після реконструкції 1800–1802 рр. будинок знову прийшов у занепад (Пам'ятка архітектури XVI–XVIII ст.).

Наступний період в існуванні будинку є важливим і цікавим з огляду на формування теперішнього вигляду фасадів, тому процитуємо його майже дослівно з історичної записки до комплексних наукових досліджень інституту “Укрзахідпроектреставрація”: “30 вересня 1888 року будинок викупує Давид Шварцвальд, який одразу прагне його реконструювати. Новий власник пропонує віддати фігури на наріжнику безкоштовно місту, “оскільки вони мають археологічну цін-

ність””. Власник подав у магістрат проєкт реконструкції вже без ліквідації скульптурних елементів, але з добудовою нового флігеля на місці того, який мав бути розібраний (1889). Після засідання комісії магістрату разом з Гроном консерваторів було вирішено, що необхідно здійснити певні зміни до поданого проєкту. Зокрема, не можна було дозволити влаштування балкону на фасаді від пл. Ринок. Фасад повинен зберегти свою автентичку, натомість фасад від пл. Катедральної повинен бути реконструйований на зразок ринкового фасаду. І сам власник вказує, що цей фасад є неоздоблений (“*salkem nagt*”). Крім того, власник просить дозволити йому встановити портал на наріжнику, а також два портали від пл. Катедральної – там, де раніше були входи до пивниць. Перший проєкт реконструкції, виконаний архітектором М. Фехтером, був поданий у квітні 1889 р. Новий, додатковий проєкт, у якому були враховані зауваження комісії, такі, як: влаштування мезоніна від ринкового фасаду, порталу від пл. Ринок, будівництво нової офіцини, а також ліквідація овальних вікон, оскільки “стан внутрішніх склепінь цього не дозволяє”, був затверджений у серпні 1889 р. Роботи на той час вже йшли, і вже 13 лютого 1890 р. власник отримав дозвіл на замешкання в будинку. В історичній записці 1889–1890 рр. виділяється у третій будівельний період, під час якого був цілком оновлений фасад від пл. Катедральної, він, за рекомендацією Грона консерваторів був оздоблений ліпним декором, що повторював тип декорування Ринкового фасаду. Автори зауважують, що дуже незначною мірою реставрація торкнулася і Ринкового фасаду, але загалом перебудова не порушила автентичного вистрою, закладеного наприкінці XVI ст. (Пам’ятка архітектури XVI–XVIII ст.).

На початку XX ст. будинок знову змінив своїх власників. Нерухомість набув п. Шуцман. Він провів реконструкцію наріжного порталу (фірма Я. Дашека, 1911 р.), пивниць і приміщень у партері. Водночас Гроно консерваторів не мало жодних зауважень до цих нововведень. Свого остаточного вигляду будинок набув у 1931–1936 рр. (реконструкція Ю. Авіна), відтак, у партері з’явилися вітрини, а в деяких віконних та дверних прорізах підведено нові залізобетонні перемички (Будівельна справа будинку № 3 на пл. Катедральній).

Автори історичної записки в складі комплексних наукових досліджень Інституту “Укрзахідпроектреставрація” 2008 р. визначили **три будівельні етапи** в історії будинку, які є вихідними для цієї статті:

- перший етап припадає на 1570–1596 рр., деколи його доводять до середини XVII ст.;
- другий етап припадає на кін. XVIII ст. – близько 1802 р.;
- третій етап припадає на 1889–1890 рр.

**Структура скульптурного декору кам’яниці.** Історична записка та хіміко-технологічні дослідження в складі комплексних наукових досліджень, проведених Інститутом “Укрзахідпроектреставрація” в 2008 р., дають підставу вважати, що перший етап тривалістю більш як тридцять років можна поділити ще на два періоди розвитку декорування.

**Перший етап: 1570–1605 рр.** До найстарішого декору *першого періоду першого етапу* можна віднести *кам’яний архітектурний декор* фасаду, який виконаний в руслі основних традицій пізньоренесансного вистрою тогочасних кам’яниць міста (рис. 3, 4).

Серед елементів декору вирізняємо:

- *аттик* – втрачений, розібраний в кін. XVIII ст. у другий період перебудови. Про його висоту і багатство оздоблення свідчить лише один пілон, що залишився при межовому мурі від сусідньої кам’яниці;
- *виступаючий даховий карниз із кронштейнами*;
- *сандрики* другого та третього поверхів. В тимпанах сандриків третього поверху розташовані горельєфи: Бога-Отця над середнім вікном та двох херувимів над вікнами обабіч;
- *композиція наріжної едикули*. Фланкуючі пілястри, що композиційно і пропорційно зав’язані із загальним вистроєм фасаду, свідчать на користь одночасного виконання едикули з рештою архітектурного декору фасаду. Про це свідчить і тип виконання скульптур едикули, який схожий зі скульптурами в сандриках над вікнами. Плита, на якій розміщена алегорія Віри, привантажена п’єдесталом едикули, що свідчить про виконання в процесі побудови кам’яниці;
- *маскарони левів* в п’єдесталах пілястрів першого поверху. Про те, що вони були встановлені тоді ж, коли й самі пілястри – при побудові будинку, свідчать рівні краї заглиблень, виконані в

вапнякових блоках пілястрів під чітко визначений розмір. Під цей розмір виконані блоки з горельєфами левів. Маски виконані з вапняку, мають грізний і лаконічний вигляд, їх виступаючі частини знищені більше, ніж інший декор. Старих масок – три, хоч було п'ять, за кількістю пілястрів<sup>1</sup>;

- декор на п'єдсталах пілястрів третього поверху (розети, або абстрактні маскарони)<sup>2</sup>;
- різьблені обрамування входу та вікон партеру, які були втрачені під час перебудов другого періоду.

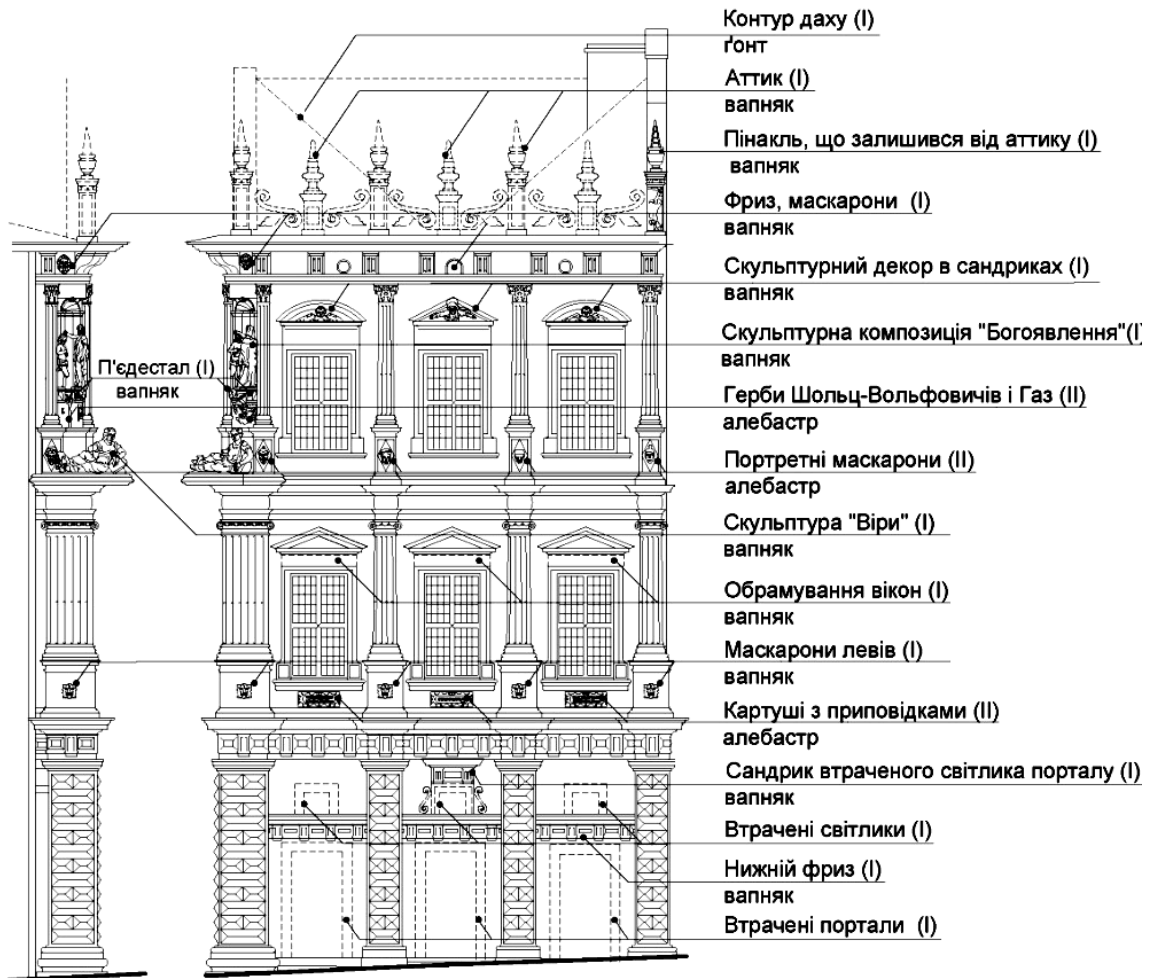


Рис. 3. Гіпотетична реконструкція першого етапу формування декору кам'яниці Шольц-Вольфовичів на пл. Ринок, 23 у Львові. У дужках римськими цифрами I і II позначено періоди першого етапу. Фасад з боку пл. Ринок  
Джерело: рисунок О. Кулинської, 2023 р.

Про втрачене оздоблення партеру варто зазначити окремо. В. Лозинський у своїй праці пише: “Аттики і портали становили головну оздобу львівських будинків. ...Оздобленням своїм, шляхетністю форм, а деколи і багатством різьби, вони свідчать про відчуття естетики не тільки тих, котрі їх створювали, а також, і то, можливо, в більшій мірі про замилюванням красою і гідним розумінням свого становища тих міщан, котрі їх дуже дорогим коштом замовляли. Ці портали свідчили монументально не тільки про гідність та шляхетність власника та його роду, був то водночас і вияв шани до гостя, що переступав поріг і до свого міста” (Łoziński, 1898, s. 107, 108).

<sup>1</sup> Дві крайні, справа, втрачені і майстерно виконані вже в іншому характері та з іншого матеріалу – спеціального розчину на гіпсовому в'язучому (реставрація кінця XIX ст., третій етап розвитку декору будинку).

<sup>2</sup> Замінений у 1595–1596 р. на алебастрові портрети членів родини. Про те, що старий декор демонтували, а новий розмістили на його місці, свідчать нерівності та сколи на площині п'єдесталів навколо портретів.

Зважаючи на загальну композицію будинку, припускаємо, що портал його головного входу мав мати багате і цікаве оздоблення. Розглядаючи зображення фасаду кам'яниці 1890 р., проілюстроване в праці В. Лозинського, спостерігаємо, що від оздоблення першого рівня фасаду залишився тільки сандрик від обрамування світлика і різьблена тяга з метопами та тригліфами, що повторює мотив тяги масивного карнизу над партером (див. рис. 8).

Розташування сандрика на центральній осі фасаду свідчить про можливу симетрію композиції партеру з акцентом у центрі. Різьблена тяга на малюнку розташована значно нижче, ніж на сьогодні. Якраз у цьому проміжку і знаходилося невеличке вікно – світлик, в кам'яному обрамуванні, від якого залишився тільки сандрик. Під тягою знаходилися портал вхідних дверей і віконні обрамування. Залишки цих елементів бачимо на рисунку, але вони, використані як вторинний будівельний матеріал, вже мало про що свідчать. Слід зауважити, що застосування ще однієї, тотожної, горизонтальної тяги в рівні першого поверху немає в жодній з львівських кам'яниць. Можливо таким чином будівничий старався об'єднати розбиту масивними пілястрами композицію партеру. Цими припущеннями можна завершити перелік елементів декору фасаду, що відповідають *першому періоду на першому етапі формування фасаду*. Тривав цей період від 1570 до 1595 рр.

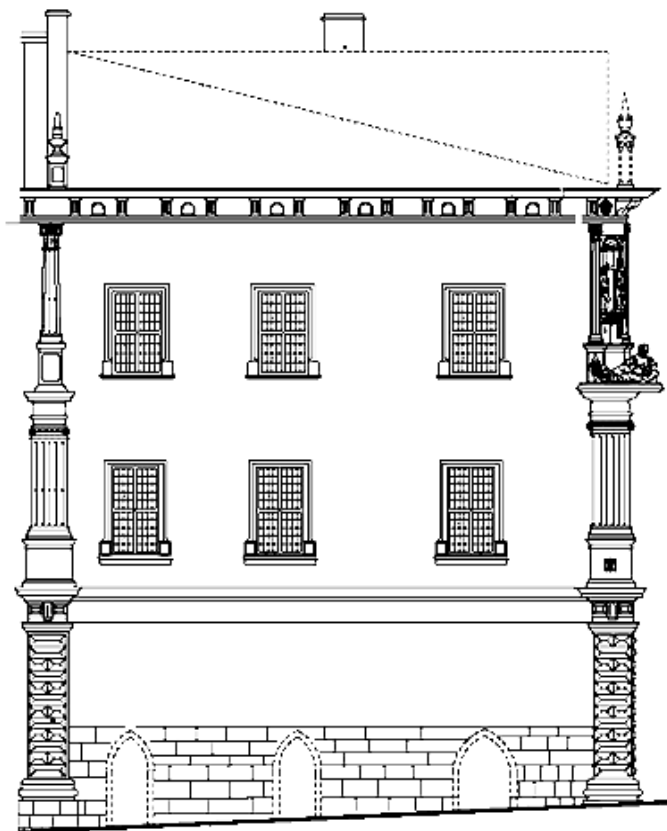


Рис. 4. Гіпотетична реконструкція першого етапу формування декору кам'яниці Шольц-Вольфовичів на пл. Ринок, 23 у Львові. Фасад з боку пл. Катедральної  
Джерело: рисунок О. Кулинської, 2023 р.

Фасад з боку теперішньої пл. Катедральної, очевидно, залишався порівняно скромно декорованим. Фактично, єдиними оздоблювальними елементами були обрамлення вікон, карниз та бокові пілястри поповерхового ордеру.

Зауважимо, що всі перелічені елементи виконані з вапняку двох видів. З літотамнієвого, твердішого за властивостями, виконано конструктивні елементи – карнизи, пілястри, сандрики, обрамування вікон. З органогенно-детритового, що має більш однорідну структуру і меншу твердість (краще піддається обробці), виконано скульптурний декор.

До другого періоду першого етапу формування фасаду можна віднести певні елементи, що є тільки витонченим скульптурним декором і несуть лише смислове та естетичне навантаження:

- герби родини Газ та Шольц-Вольфовичів на п'єдасталах едикули;
- портретні маскарони на п'єдесталах пілястр у цьому ж рівні;
- картуші з приповідками під вікнами другого поверху.

Герби і портретні маскарони могли з'явитися на фасаді лише після 1595 р. Причиною влаштування нового декору на фасаді стала імператорська нобілітація.

14 жовтня 1595 р. імператор Священної Римської Імперії Рудольф II надав спадкове шляхетство одній з гілок роду Шольців, що походила безпосередньо від Вольфганга Шольца і, щоб відрізнити цю династичну гілку від інших Шольців, додав до родового ім'я приставку "Вольфовичі". Цей нобілітаційний диплом включав трьох братів: Яна, Мельхіора та Йозефа Шольців, а також трьох синів четвертого брата, який помер, Станіслава – Вольфганга, Бальтазара і Еразма. Цікаво, що й родина Газів отримала шляхетство і герб у цьому ж році. Ймовірно, отримавши шляхетний титул, власник кам'яниці міг собі дозволити розмістити наданий йому герб та портрети членів своєї родини на фасаді родинної кам'яниці. Саме тому, в цоколь едикули, з південного боку (від пл. Катедральної) був вставлений герб родини Шольц-Вольфовичів. На жаль, він майже не зберігся. Про його існування свідчить тільки залишок його верхньої частини – клейноду: між двома мисливськими рогами знаходяться елементи гербової фігури (гілка з трьома розгалуженнями, на яких є жолуді). Втрачений герб мав такий опис: щит, перетятий на червоне та чорне поля, посередині щита із золотого персня виходять три зелені гілки з жолудями на кінцях. Над щитом знаходився лицарський шолом з короною і клейнодом. Зображення герба ми можемо побачити в оздобленні вівтаря Шольц-Вольфовичів (зараз знаходиться у церкві Покрови Пресвятої Богородиці, що на вул. Грушевського, 2 у Львові). Герб на фасаді був втрачений давно, оскільки в жодних описах і дослідженнях він не згадується. Напевне не було його і на час реставрації фасаду у 1888 р. Тоді міг з'явитись вертикальний держак, що не відповідає малюнку герба, дороблений до клейноду з розчину. Мабуть, клейнод у вигляді двох мисливських рогів, нагадував майстрам, що виконували роботи на фасаді, рога, а щоб відновити втрачену складну композицію герба зразка не знайшли (рис. 5).



а



б

Рис. 5. Герб родини Шольц-Вольфовичів:

а – герб, вмонтований в оздоблення предели вівтаря Шольц-Вольфовичів

(зараз знаходиться у церкві Покрови Пресвятої Богородиці, що на вул. Грушевського, 2 у Львові);

б – зображення герба, вмонтоване у цоколь едикули кам'яниці на пл. Ринок, 23 по "реставрації" з 1888 р.

Джерело: фото О. Кулинської, 2021 р.

Зберігся в оздобленні цоколя едикули на ринковому фасаді лише родовий герб Газів. Робота виконана з алебастру і відзначається тонким досконалим різьбленням складних фігур (рис. 6).





а



б

Рис. 6. Герб родини Газів:

а – герб, вмонтований в оздоблення пределли віктаря Шольц-Вольфовичів (зараз знаходиться у церкві Покрови Пресвятої Богородиці, що на вул. Грушевського, 2 у Львові);

б – зображення герба, вмонтоване у цоколь едикули кам'яниці на пл. Ринок, 23

Джерело: фото О. Кулинської, 2021 р.

Виглядає герб так: у перетятому щиті у верхній частині зображений засць, що виходить з верхнього темного поля. Щит увінчує лицарський шолом, вкритий бурлетом, з якого виходить намет. У клейноді зображено гербову фігуру зайця. Його зображення також можна побачити в оздобленні віктаря Шольц-Вольфовичів<sup>3</sup>. Саме такий герб зберігся і на цоколі едикули. Про те, що герби були вставлені в цоколь пізніше, свідчать вирізані в карнізі цоколя заглиблення для того, щоб помістити клейноди обох гербів.

Біля герба Шольц-Вольфовичів в п'ядесталі пілястри розташований скульптурний портрет молодого чоловіка в береті (рис. 7, а). Правильні шляхетні риси, вдумливий спокійний погляд – свідчать про певний статус та освіченість цього чоловіка. В. Любченко припускає, що це сам Ян Шольц-Вольфович, а портрет молоді жінки, розташований у цьому ж ряді, але на ринковому фасаді, є портретом його дружини Анни Гази (рис. 7, б).



а



б

Рис. 7. Скульптурні портрети кам'яниці на пл. Ринок, 23:

а – імовірно портрет Яна Шольц-Вольфовича; б – імовірно портрет Анни Гази

Джерело: фото О. Кулинської, 2021 р.

<sup>3</sup> Цікаво, що герб розташований з боку жіночих постатей, оскільки дружина Шольц-Вольфовича походила з родини Газів.

Тоді ким є чоловік з рішучим вольовим поглядом і виразними рисами обличчя, чий скульптурний портрет розміщений біля гербу родини Газ? Логічно думати, що це портрет батька дружини – львівського патриція Мельхіора Газа, який, можливо, заклав цей будинок, а два чоловічі портрети на ринковому фасаді ймовірно належать Мельхіору та Йозефу Шольц-Вольфовичам, які зазначені в нобілітаційному дипломі імператора. Припущення В. Любченка, що на фасаді кам'яниці зображені різні прошарки львівського суспільства, на нашу думку, є не надто аргументованим. Воно суперечить попередньому, цілком логічному припущенню, що на фасаді є зображення Яна Шольц-Вольфовича і його дружини. Не за звичаєм того часу було ставити в один рівень різні прошарки суспільства, та й виконання кам'яної скульптури такого рівня було надто дорогим задоволенням в ті часи. То чого б львівському патрицію платити за зображення на своїй кам'яниці якогось міського стража? Так, крайня скульптура, дійсно, виглядає гротесково, але такого вигляду вона набула після реставрації 1888 р. Справа в тому, що фасад у цьому місці був сильно пошкоджений через протікання ринви і скульптура теж була пошкоджена так сильно, що частково втратила свої портретні риси. Очевидно, що реставратори кінця ХІХ ст. відновили маску на свій розсуд.

Щодо картушів з приповідками під вікнами другого поверху, то вони, очевидно, могли з'явитися в період між 1570–1595 рр., оскільки з нобілітацією родини вони не пов'язані<sup>4</sup>.

Згідно з дослідженням В. Любченка, декор Шольцівської кам'яниці виготовлявся в майстерні Германа Ван Гутте, покровителями якого були батько і син Шольци. Авторство алебастрових скульптур та декору може належати учневі Германа Ван Гутте – Янові Зарембі (Kowalczuk, 1926). Співпраця між родиною Шольців і скульптором починається ще з 60 рр. ХVІ ст. і не припиняється навіть після того, як майстер у 1570 р. покидає Львів. Як вважає В. Любченко, Ян Шольц-Вольфович міг бути учнем Ван Гутте, оскільки в історичних джерелах згадується про вівтар Латинської катедри (втрачений), виконаний самим Яном Шольц-Вольфовичем – консулом. Після того, як Ван Гутте покинув Львів, львівський патрицій і меценат сплачує борги майстерні, чим фактично узалежнює її від себе. Замовлення продовжуються, але виконавцем їх, очевидно, стає Ян Заремба, учень Германа Ван Гутте, який, ймовірно, очолив майстерню після від'їзду вчителя. Цікавим є той факт, що замовлення для скульптурної майстерні з боку Яна Шольц-Вольфовича припинилися у 1596 р., році, коли помер Я. Заремба. Отже, витончені портрети членів знатної патриціанської родини гіпотетично можна віднести до авторства Я. Заремби (Любченко, 1980, с. 67–70). Весь декор другого періоду виконаний з алебастру.

Протягом першого етапу був сформований весь ренесансовий декор, який визначив характер кам'яниці. Межі першого етапу варто розширити до 1605 р., – смерті Яна Шольц-Вольфовича, оскільки виконання та встановлення такої кількості складного і витонченого декору могло вимагати більше часу<sup>5</sup>.

**Другий етап: кін. ХVІІІ ст. – близько 1802 р.** Скульптурний декор фасаду зазнає значних змін, які суттєво спрощують його загальний вистрій:

- заміна *обрамуння вікон* (можна припустити, що ці обрамуння із характерним вже для бароко декоративним замковим каменем фасад отримав під час ґрунтовної перебудови ХVІІІ ст.);
- розбір *аттика*, що вінчав кам'яницю<sup>6</sup>;
- демонтаж на рівні партеру *порталу* та *обрамуння* доби ренесансу;
- поява *овального вікна* на ринковому фасаді, зліва від входу.

Другий етап розвитку можна характеризувати як деструктивний для фасаду кам'яниці. В цей період зруйновані основні елементи оздобу кам'яниці – аттик і портали партеру, які є безповоротно втрачені (рис. 8, 9). Фасад з боку пл. Катедральної, очевидно, у цей час не був змінений.

<sup>4</sup> Картуші виконані з алебастру в дусі маньєризму, досконало, з дрібним деталюванням. Під час монтажу в цегляній кладці під вікнами використовувались дерев'яні кілочки для вирівнювання. Матеріал і спосіб виконання та монтажу свідчить про пізнішу їх появу на фасаді.

<sup>5</sup> Як було зазначено вище, у комплексних наукових дослідженнях Інституту “Укрзахідпроектреставрація”, перший етап завершували 1596 р.

<sup>6</sup> Про існування та приблизну висоту аттика свідчить одинокий пінакль, що залишився при межевому мурі з сусідньою кам'яницею.

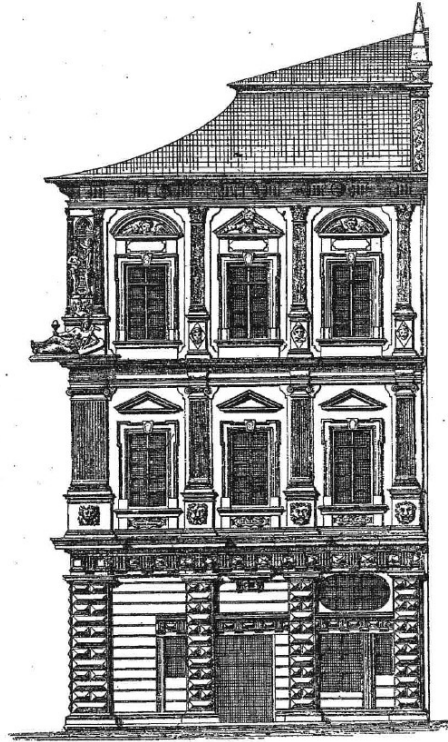


Рис. 8. Фасад кам'яниці Шольц-Вольфовичів на пл. Ринок, 23 у Львові з боку пл. Ринок.  
Відповідає другому етапу розвитку скульптурного оздоблення фасаду  
Джерело: Łoziński W., *Patryciat i mieszaństwo Lwowa w historii sztuki i obyczajów...*s. 64

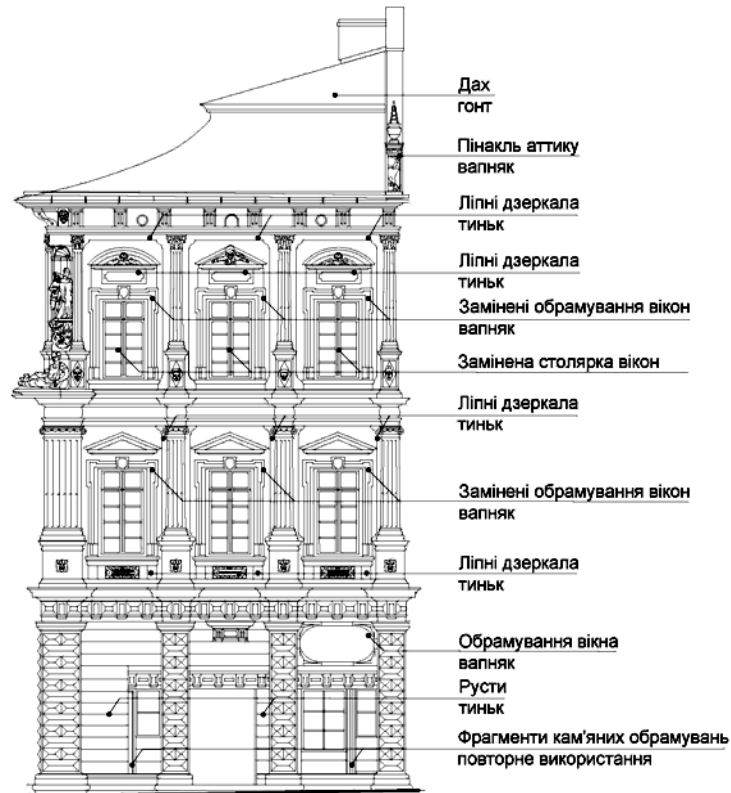


Рис. 9. Реконструкція другого етапу формування декору кам'яниці Шольц-Вольфовичів  
на пл. Ринок, 23 у Львові. Фасад з боку пл. Ринок  
Джерело: рисунок О. Кулинської, 2023 р.

**Третій етап розвитку кам'яниці: 1889–1890 рр.** Скульптурний декор суттєво доповнюється, вистрій фасаду набуває свого теперішнього вигляду (рис. 10, 11). Важливим фактором, який вплинув на формування нової структури фасаду, стало нове функціональне призначення партеру під торгівлю:

- відтворення втрачених маскаронів левів на ринковому фасаді<sup>7</sup>;
- реставрація *крайнього портретного маскарону* з алебастру, сильно пошкодженого від за-тікання ринви (після реставрації маскарон набуває ознак гротеску);
- бічний фасад від пл. Катедральної отримує *ліпний декор* в стилі декору ринкового фасаду<sup>8</sup>;
- на бічному фасаді з'являється *балкон*;
- на головному і бічному фасадах з'являються *нові прорізи*<sup>9</sup>.

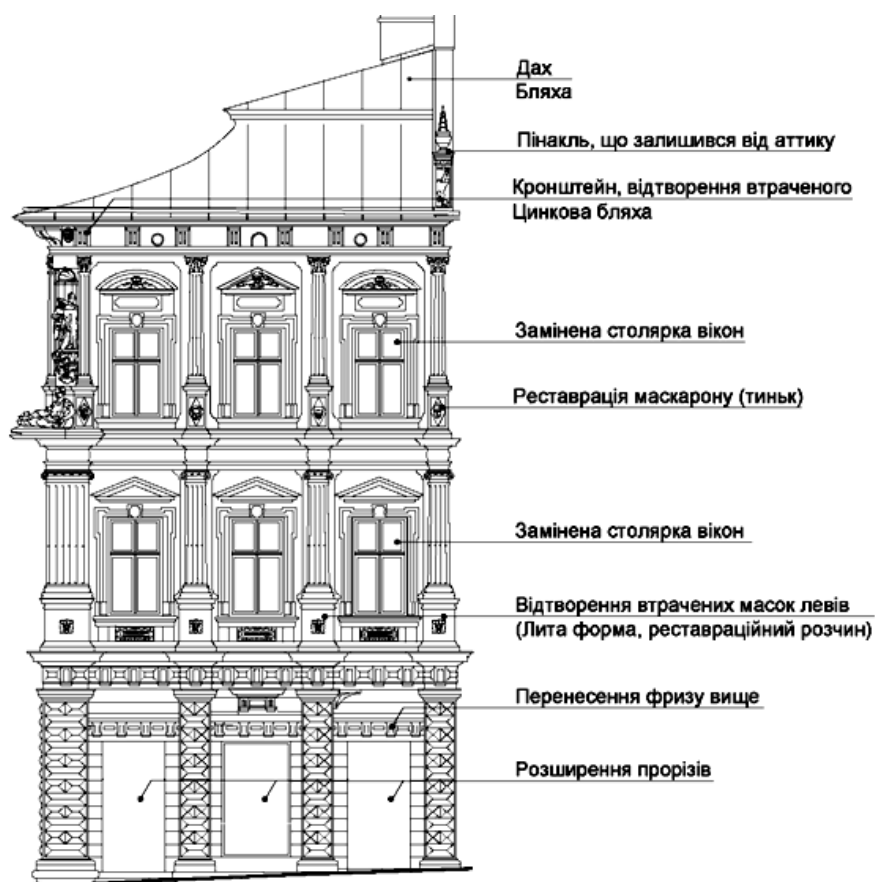


Рис. 10. Реконструкція третього етапу формування декору кам'яниці Шольц-Вольфовичів на пл. Ринок, 23 у Львові. Фасад з боку пл. Ринок  
Джерело: рисунок О. Кулинської, 2023 р.

<sup>7</sup> Їх виконують із спеціального розчину за новою формою, що не зовсім відповідає характеру старих. Розчин виконується на гіпсовому в'язучому із заповнювачем піском кристалічного природного гіпсу 1,0–0,5 мм в пропорції 1:0,5.

<sup>8</sup> Декор виконується з розчину на гіпсовому в'язучому з наповнювачем подрібненого кристалічного гіпсу (алебастру), що виливається у формах. Написи в картушах під вікнами другого поверху повторюють вислови з Гепнерівської кам'яниці № 28. Доля портретних маскаронів вирішується досить просто – один копіюється з існуючого поруч, інший виконується портретним. Кого зображено у ньому, чи не тогочасного колегу реставратора? Це питання, мабуть, залишиться без відповіді.

<sup>9</sup> Характер партеру змінюється двічі. Спочатку влаштовуються нові прорізи у 1889 р., потім розширюються прорізи під час реконструкції 1931–1936 рр., у них влаштовуються нові залізобетонні перемички. Зовні влаштовуються приставні дерев'яні вітрини, що відповідають тогочасній моді.

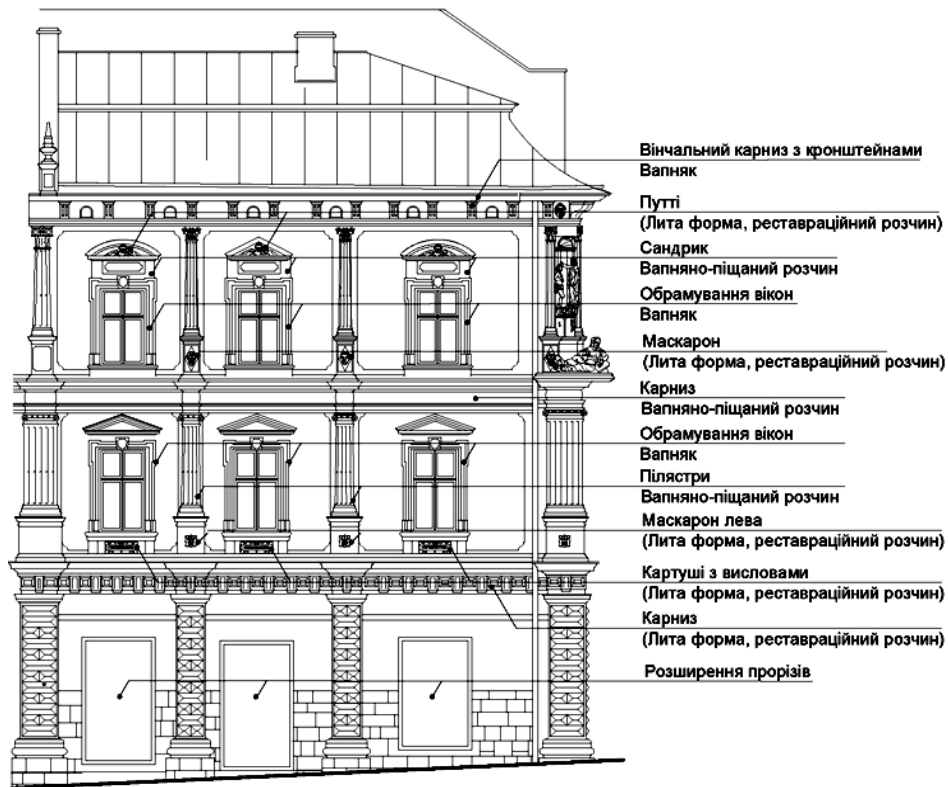


Рис. 11. Реконструкція третього етапу формування декору кам'яниці Шольц-Вольфовичів на пл. Ринок, 23 у Львові. Фасад з боку пл. Катедральної  
Джерело: рисунок О. Кулинської, 2023 р.

Весь декор бічного фасаду і відновлені маскарони левів на ринковому фасаді виконані з розчину на гіпсовому в'язучому з додаванням наповнювача мелених зерен кристалічного гіпсу (алебастру).

Третій етап розвитку фасаду завершує формування скульптурного вистрою кам'яниці. Цей етап проходить під контролем Грона консерваторів і на його формування безумовно вплинули реставраційні концепції свого часу. Зокрема, теорія “стилістичної реставрації”, поширена у другій половині XIX ст. Власне, повна перебудова фасаду з боку пл. Катедральної, відновлення макаронів на головному фасаді повністю відповідають тогочасним уявленням про реставраційну практику, згідно з якою важливою була не історична правда про об'єкт, а ідеалізований вигляд об'єкта, такий, “яким би він міг бути”. Сучасна теорія реставрації не визнає практики втручання в автентичну структуру збереженого об'єкта та її зміну на користь актуальних естетичних ідеалів. Проте, у XIX ст. така практика вважалася цілком науковою та єдиноможливою для приведення об'єкта до стану стилістичної цілісності (Jokilehto, 1999, р. 277–290). На специфіку реставраційної творчості вплинуло і те, що архітектори не мали достатньо знань, щоб відтворити декор. Таким чином з'явилися нові, “фантазійні” елементи, такі як “герб” Шольц-Вольфовичів або гротескні маскарони, що стали загадкою для дослідників. Вистрій будинку набув цілісного вигляду, проте повністю була втрачена можливість відтворити його первісний вигляд.

### Висновки

Кам'яниця на пл. Ринок, 23 у Львові належить до найцінніших пам'яток доби Ренесансу у Львові. Її скульптурний декор зазнав багато змін протягом майже 500 років існування будівлі, а

історія його розвитку до цього часу залишається не до кінця розкритою. Сучасний стан наукових досліджень дає підстави визначити такі три етапи розвитку скульптурного декору кам'яниці:

- перший етап припадає на 1570–1605 рр., який поділяється на два періоди. У цей час були створені найцінніші елементи скульптурного декору, такі як композиція наріжної едикули “Хрещення”, що включала герби родів Шольц-Вольфовичів і Газів, портретні маскарони, архітектурні деталі. Вирішальне значення для формування скульптурного декору цього етапу мають не лише смаки часу, але і особисті естетичні переконання власників, їх прагнення увіковічнити свою родину та її історію у декорі. Декор цього періоду є надзвичайно символічним, а семантика дуже складною, інтерпретація декору потребує глибоких знань історії родини, її представників, специфіки історичного, релігійного та культурного контексту свого часу;

- другий етап припадає на кін. XVIII ст. – близько 1802 р. Цей відносно слабкого будівельного руху та з домінуючим культурно-естетичним переконанням скульптурний ситрій будинку зазнає значних змін та редукується. Цей період характерний не стільки зміною, як усуненням елементів скульптурного декору з фасаду кам'яниці;

- третій етап припадає на 1889–1890 рр. На цьому етапі вистрій фасаду будівлі отримує свій теперішній вигляд. Доповнюється втрачений декор фасаду з боку пл. Ринок, повністю формується вирішення фасаду з боку пл. Катедральної. Розширення прорізів партеру відповідало новим функціональним вимогам до кам'яниці. Загалом т. зв. “реставрація” фасадів відбувалася у світлі домінуючої у той час концепції “стилістичної реставрації”. Завдяки цьому будівля отримала свій завершений та, загалом, гармонійний вигляд, проте втратила автентичність, тому повернення до первісного вигляду вже не є можливим.

Скульптурний декор кам'яниці на пл. Ринок, 23 у Львові є не лише цінним прикладом мистецтва доби Ренесансу, але і відображає складні культурні, історичні та політичні перипетії свого часу. Декор кам'яниці розвивався також під впливом зміни функціонального призначення частин будинку, а його формування відображало пануючі свого часу мистецькі та реставраційні канони.

### Бібліографія

Бірюльов Ю., Черкес Б., Бевз М., Рудницький А. (2008). Архітектура Львова. Час і стилі: XIII–XXI ст. Львів : Центр Європи. 713 с.

Будівельна справа будинку № 3 на пл. Катедральній. Державний архів Львівської області, ф. 2, оп. 1, спр. № 6283.

Вуйцик В. (1991). Державний історико-архітектурний заповідник у Львові.

Вуйцик В., Липка Р. (1987). Зустріч зі Львовом : путівник. Львів : Каменяр.

Дем'янчук А. (2021). Чудотворна ікона Мати Божа Ласкава та її копії в католицьких храмах Галичини. *Актуальні питання гуманітарних наук*. Вип 43. Т. 1. С. 85–91. URL: <https://doi.org/10.24919/2308-4863/43-1-11>.

Лінда С., Кулинська О. (2012). Семантика скульптурного декору кам'яниць доби Ренесансу у Львові. *Проблеми теорії та історії архітектури України*, 12, с. 70–78.

Любченко В. (1981). Львівська скульптура XVI–XVII століть. К. : Наукова думка.

Мельник Б. (2002). Вулицями старовинного Львова. Львів : Світ.

Пам'ятка архітектури XVI–XVIII ст., (охор. № 326/21 Кам'яниця Шольц-Вольфовичів на пл. Ринок, 23 у м. Львові. 2008. Ремонтно-реставраційні роботи. Комплексні наукові дослідження. Історична записка. Український регіональний спеціалізований науково-реставраційний інститут “Укрзахідпроектрестарація”).

Пам'ятка архітектури XVI–XVIII ст., (охор. № 326/21 Кам'яниця Шольц-Вольфовичів на пл. Ринок, 23 у м. Львові. 2008. Ремонтно-реставраційні роботи. Хіміко-технологічні дослідження та технологічні схеми реставрації скульптур. Український регіональний спеціалізований науково-реставраційний інститут “Укрзахідпроектрестарація”).

Содомора А., Домбровський М., Кісь А. (2008). Anno Domini. Року Божого: *Латинські написи Львова*. Львів : ЛА “Піраміда”.

Kowalczuk M. (1927). Cech budowniczy we Lwowie za czasów polskich (do roku 1772). Lwów : Drukarnia “Dziennika Polskiego”.

Łoza S. (1954). Architekci i budowniczowie w Polsce. Warszawa : Arkady.

Kulynska O. (2010). Sculptural décor of façades of Lviv tenement houses of the Renaissance period (on the example of Scholtz-Wolfowitz tenement house No. 23 in Market Square in the city of Lviv). *Architect*, 2 (28), p. 37–44.

Orłowicz M. (1925). Przewodnik po Lwowie. Lwów ; Warszawa.

Łoziński W. (1890). Patryciat i mieszaństwo Lwowa w historii sztuki i obyczajów. Lwów, Nakładem Księgarni H. Altenberga.

Łoziński W. (1898). Sztuka lwowska w XVI i XVII wieku : architektura i rzeźba. Lwów : Nakładem Księgarni H. Altenberga.

Jokilehto J. (1999). A History of Conservation. Oxford : Butterworth Heinemann.

### References

Biryulyov, Yu., Cherkes, B., Bevz, M., Rudnytskyi, A. (2008). Architecture of Lviv. Time and styles: 13th–21st centuries. Lviv : Center of Europe. 713 p.

Construction business of building No. 3 on the square. Cathedral. State archive of Lviv region, f. 2, op. 1, reference No. 6283.

Vuytsyk, V. (1991). State historical and architectural reserve in Lviv.

Vuytsyk, V., Lypka, R. (1987). Meeting with Lviv, Putivnyk. Lviv : Kamenyar.

Demyanchuk, A. (2021). The miraculous icon of the Merciful Mother of God and its copies in the Catholic churches of Galicia. Current issues of humanitarian sciences. Issue 43, volume 1, p. 85–91. URL: <https://doi.org/10.24919/2308-4863/43-1-11>.

Linda, S., Kulinska, O. (2012). Semantics of sculptural decoration of tenement houses of the Renaissance era in Lviv. *Problems of theory and history of architecture of Ukraine*, 12, p. 70–78.

Lyubchenko, V. (1981). Lviv sculpture of the 16th and 17th centuries. Kyiv : Scientific Thought.

Melnyk, B. (2002). Streets of old Lviv. Lviv : World.

Monument of architecture of the XVI–XVIII centuries. specialized research and restoration institute “Ukrzakhidproekrestaratsia”.

Monument of architecture of the XVI–XVIII centuries. Ukrainian regional specialized scientific and restoration institute “Ukrzakhidproekrestaratsia”.

Sodomora, A., Dombrovskyi, M., Kis, A. (2008). Anno Domini. Year of God: Latin inscriptions of Lviv. Lviv : LA “Pyramid”.

Kowalczuk, M. (1927). Cech budowniczy we Lwowie za czasów polskich (do roku 1772). Lwów : Drukarnia “Dziennika Polskiego”.

Łoza, S. (1954). Architekci i budowniczowie w Polsce. Warszawa : Arkady.

Kulynska, O. (2010). Sculptural décor of façades of Lviv tenement houses of the Renaissance period (on the example of Scholtz-Wolfowitz tenement house No. 23 in Market Square in the city of Lviv). *Architect*, 2 (28), p. 37–44.

Orłowicz, M. (1925). Przewodnik po Lwowie. Lwów ; Warszawa.

Łoziński, W. (1890). Patryciat i mieszaństwo Lwowa w historii sztuki i obyczajów. Lwów : Nakładem Księgarni H. Altenberga.

Łoziński, W. (1898). Sztuka lwowska w XVI i XVII wieku : architektura i rzeźba. Lwów : Nakładem Księgarni H. Altenberga.

Jokilehto, J. (1999). A History of Conservation. Oxford : Butterworth Heinemann.

**Svitlana Linda<sup>1</sup>, Oleksandra Kulynska<sup>2</sup>**

<sup>1</sup> Head of the Department of Design and Fundamentals of Architecture,  
Lviv Polytechnic National University, Lviv  
svitlana.m.linda@lpnu.ua

ORCID: 0000-0001-6963-6101

<sup>2</sup> Chief architect of projects of ABMK LLC, Lviv  
o.kulynska.abmk@gmail.com

**STAGES OF DEVELOPMENT OF THE SCULPTURE DECOR  
OF THE RENAISSANCE TENEMENT HOUSE AT RYNOK SQUARE, 23 IN LVIV**

© Linda S., Kulynska O., 2023

*The sculptural decor of Renaissance tenements attracts the attention of researchers not only from the point of view of its aesthetic qualities, but also its symbolic meaning. The Scholz-Wolfowych tenement house, which is located at Sq. Rynok, 23 in Lviv, stands out among the Renaissance buildings of the city with its specific sculpture decor. On the basis of new research (iconographic and iconological methods, methods of comparative analysis), a complete picture of the stages of the formation of the sculptural decor of the tenement house was formed, and it was shown how the political and cultural context of the era influenced its development.*

*Key words: sculptural decor, Scholz-Wolfovich tenement house, Lviv, Renaissance architecture.*