

УДК (721)

Михайло Хохонь

*канд. арх., асистент кафедри архітектури та реставрації,
Національний університет «Львівська політехніка»*

mykhailo.p.khokhon@lpnu.ua

ORCID: 0000-0003-4895-0817

ДО ІСТОРІЇ ТА АРХІТЕКТУРИ КАМ'ЯНИЦІ НА вул. ДОРОШЕНКА, 14 У ЛЬВОВІ

© Хохонь М., 2023

<https://doi.org/10.23939/sa2023.01.209>

Розглянуто історичні та архітектурні аспекти житлової кам'яниці на вулиці Дорошенка у Львові. Детально опрацьовано архівні матеріали, проведено обстеження, фотофіксацію та архітектурний опис будинку. Виявлено помилки у назві об'єкта у переліку пам'яток культурної спадщини та деякі неточності у попередніх дослідженнях.

Ключові слова: кам'яниця, архітектура, неокласицизм, зрілий модерн, Кассерни, Генрик Сальвер, Юзеф Авін.

Постановка проблеми

Житлова архітектурна спадщина Львова кінця XIX – початку XX ст. є вагомим частиним історії та образу міста. Будівельний рух того часу характеризується високою активністю архітектурно-стилістичних пошуків. Будинки формували нові чи доповнювали давні вулиці Львова. Нині їхній вік – вже понад століття, проте, з огляду на різних власників, відносно малу статусність, а також відсутність фінансування, ці кам'яниці перебувають переважно у незадовільному стані та потребують фахової реставрації. Практичним роботам передують комплексні дослідження, до яких належать історія об'єкта, натурні дослідження – архітектурно-археологічні обміри та фотофіксація, акт технічного стану. Відома загалом інформація, що стосується об'єкта дослідження, переважно є персоніфікована, а не звернена на періоди формування кам'яниці, у переліку пам'яток допущена помилка у найменуванні об'єкта (Міністерство культури та інформаційної політики України, 2021).

Аналіз останніх досліджень та публікацій

Історія та архітектура кам'яниці на вулиці Дорошенка, 14 потрапила в поле зору відомого польського історика архітектури, професора Якуба Левицького (Lewicki J., 2005). У своїй книзі «Між традицією і сучасністю. Архітектура Львова 1893–1918 рр.» він подає коротку історію та архітектурний опис об'єкта дослідження. Під час детального вивчення архівних матеріалів нами виявлено неточність у встановленому Я. Левицьким авторстві затвердженого проекту та в описі реалізованого будинку. Цю помилку переніс у свої видання львовознавець Ігор Мельник (Мельник І., 2008) та історик мистецтва Юрій Бірюльов (Бірюльов Ю., 2022). І. Мельник за Я. Левицьким приписує авторство проекту кам'яниці Каменобродському. Надійшли найбільш достовірнішу інформацію про персоналії і важливі історичні дати, пов'язані з кам'яницею, подає Юрій Бірюльов. У переліку пам'яток Львова місцевого значення кам'яниця подана як «Житловий будинок Адольфа Менкеса».

Мета статті

Метою статті є привертання уваги до сегменту пам'яток місцевого значення XIX – початку XX ст., їх технічного стану та важливості детальної роботи з архівними матеріалами під час скла-

дання історичної довідки. Новизною дослідження є опрацювання раніше неопублікованих архівних джерел, на основі яких виявлені неточності у попередніх дослідженнях об'єкта, створення детального архітектурного опису.

Виклад основного матеріалу

Об'єкт опрацювання – житловий будинок, розташований у Галицькому адміністративному районі на вулиці П. Дорошенка, в історично сформованому архітектурному середовищі, в межах історичного ареалу та в зоні регулювання забудови.

Сучасний будинок є пам'яткою архітектури та містобудування місцевого значення. Збудований у 1911–1912 рр. за проектами львівських архітекторів Генріка Сальвера та Юзефа Авіна. Охоронний номер пам'ятки 4367-Лв.



Рис. 1. Фрагмент карти 1802 р.
(План міста Лемберг разом з передмістями 1802 р.)

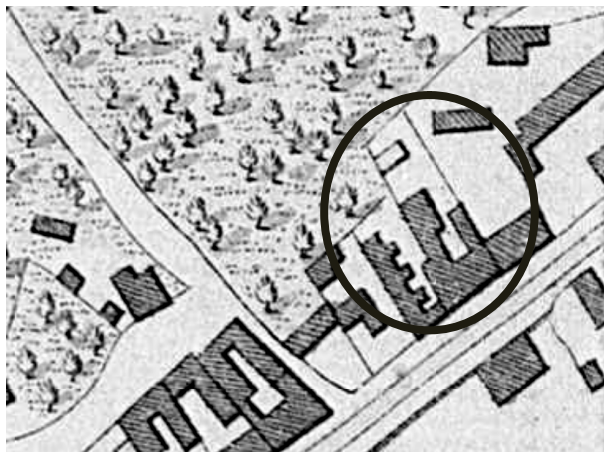


Рис. 2. Фрагмент карти 1829 р.
(План міста Лемберг разом з його передмістями 1829 р.)

Методика статті базується на комплексному підході у вивченні бібліографічних, картографічних та архівних джерел у поєднанні з натурними обстеженнями пам'ятки. У другій половині XVIII ст. територія дослідження на карті 1766 р. Жана дю Дефі показана як незабудована (Жан дю Дефі, 1766), натомість на військовій карті Львова Фрідріха фон Міга (Фрідріх фон Міг 1779–1782) вже зафіксовано дисперсну забудову ділянки вулиці.

На плані міста 1802 р. (рис. 1) (План міста Лемберг разом із передмістями 1802 р.) ділянка кам'яниці позначена номером конскрипційним (будівельним) № 118 без означених меж парцелі, проте прочитується П-подібний у плані мурований будинок, що чільним фасадом виходив на тодішню вулицю Сикстуську. Карта 1829 р. (рис. 2) (План міста Лемберг разом із його передмістями 1829 р.) подає межі ділянки, на ній також зафіксовано розбудову західного крила офіцин та появу дерев'яної господарської будівлі у глибині парцелі.

Кадастральна карта Львова 1849 р. (рис. 3) фіксує периметральну забудову ділянки (Кадастрова карта Львова 1849 р.). Парцеля позначена кадастровим номером 1740 р.; її формувала мурована забудова чільної кам'яниці та офіцин.

З архівних документів відомо, що у 60–90-х рр. XIX ст. будинок належав родині Пенціас, з якої родом був відомий живописець Альфред (Абрагам) Пенціас (1879–1911). Проект реконструкції, розроблений 1897 р. архітектором Міхалом Фехтером, фіксує власника парцелі, яким був Адольф Бауман (ДАЛО ф. 2, оп. 41, спр. 7) – купець, що проживав на тодішній вулиці Каземирській (тепер Городоцькій) (Fr. Reichman, 1897). Міхал Фехтер на ситуаційній схемі зазначає, що на парцелі була різноповерхова забудова: чільна кам'яниця та східний блок офіцин мали три поверхи, західні офі-

щини були одноповерхові, тильні – двоповерхові (рис. 4). Проєкт Фехтера передбачав зведення північного та східного блоків офіцин у новому контурі забудови з декоруванням у неоренесансному стилі. Автор розмістив тильний блок перпендикулярно до бічних, чим утворив друге внутрішнє подвір'я. Будівлі мали зрівнятися по висоті з існуючими будівлями на ділянці. Підтвердженням реалізації проєкту свідчить ситуаційна схема на проєкті каналізування 1898 р. за авторства Генрика Сальвера.

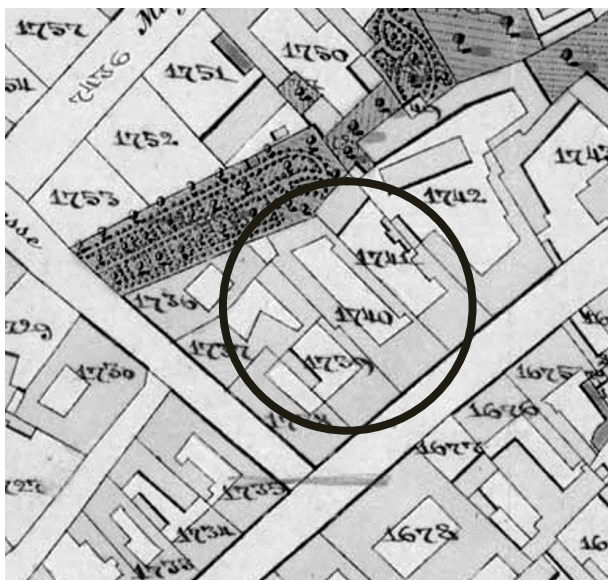


Рис. 3. Фрагмент карти Львова 1849 р.
(Кадастрова карта Львова 1849 р.)

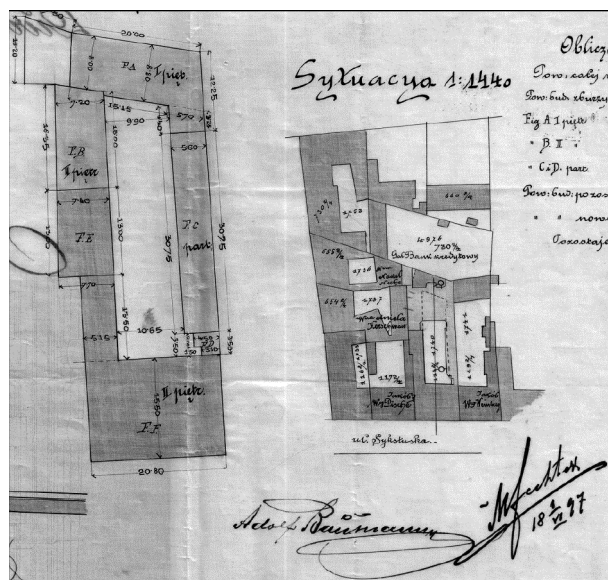


Рис. 4. План будівництва офіцин
на ґрунті реальності під кон. № 118 а/4
на вулиці Сикстуській у Львові. Ситуаційні схеми.
Архітектор Міхал Фехтер, 1897 р.

У 1911 р. той же архітектор на замовлення Адольфа, Анни, Марії Кассерн та Марії Шондер розробив проєкт надбудови четвертого поверху споруд та зміни тильної частини офіцин (північного блоку). Марія Кассерн, дружина Адольфа Кассерна, як зазначає Ю. Бірюльов, походила з родини Бауманів. Назва кам'яниці у переліку пам'яток станом на 2023 р. “Житловий будинок адвоката Адольфа Менкеса” вказана помилково. Адвокат Адольф Менкес був повноваженим адвокатом власника парцелі з № 117 2/4 (сучасна кам'яниця на вул. П. Дорошенка, 16) – Якуба Баруха. Сусід позивався до магістрату на власників кам'яниці з приводу виконання вимог до зведення межової стіни з його кам'яницею. У будинку після його реалізації проживала юдейська родина Кассернів. Марія Кассерн була знаною піаністкою, а їхній з Адольфом син, Тадеуш-Зигфрид Кассерн, – відомим композитором (Бірюльов Ю., 2022). З будівельної справи відомо, що Адольф, Анна, Марія Кассерн та Марія Шондер звертались до магістрату з листом від 22 березня 1911 р. через невидання дозволу на надбудову четвертого поверху, з огляду на недостатню міцність конструкцій. Через це було замовлено попередньо статичний розрахунок у Альфреда Каменєбродзького. Креслення обмірів фундаменту, поперечний розріз чільного корпусу з схемою надбудови та детальний розрахунок було підписано автором 7 квітнем 1911 р.

Проєкт Генрика Сальвера (рис. 5, 6), затверджений 13 травня 1911 р., було реалізовано зі змінами, внесеними наступним архітектором, також юдейського походження, що працював з об'єктом у 1912 р. – Йозефом Авіном. В архівній справі не збережено кінцевих пропозицій Й. Авіна. Найвний розрахунок конструктивної здатності будівлі затверджений автором 1 червня 1912 р. З графічної частини наявні лише два аркуші для проведення каналізування, там показано: ситуаційну схему, план сутерен (рис. 7) та переріз двох нижніх поверхів. Креслення датовані 7 червня 1912 р.

На плані вже зафіксовано кутові сходові клітки тильного блоку та повну забудову тильного внутрішнього подвір'я на рівні сутерен. Чи був реалізований задум із забудовою подвір'я – невідомо. Також на кресленнях не зафіксовані гвинтові сходи продовгастих блоків, що може свідчити про пізніше їх зведення. Зміни проєкту торкнулись не тільки тильного блоку, а й будівлі загалом – стилістика неоренесансу замінена на зрілий модерн, внутрішнє подвір'я набуло симетричної композиції відносно повздовжньої осі, рослинний декор фасаду був замінений на оздоблення зрілого модерну, еркери перетворено у балкони, головна сходові клітка на партері виконана в одному С-подібному марші, натомість на верхніх поверхах вона двомаршева та влаштована над проїздом, симетрично додані сходові клітки північного блоку та гвинтові сходи подовгастих офіцин.

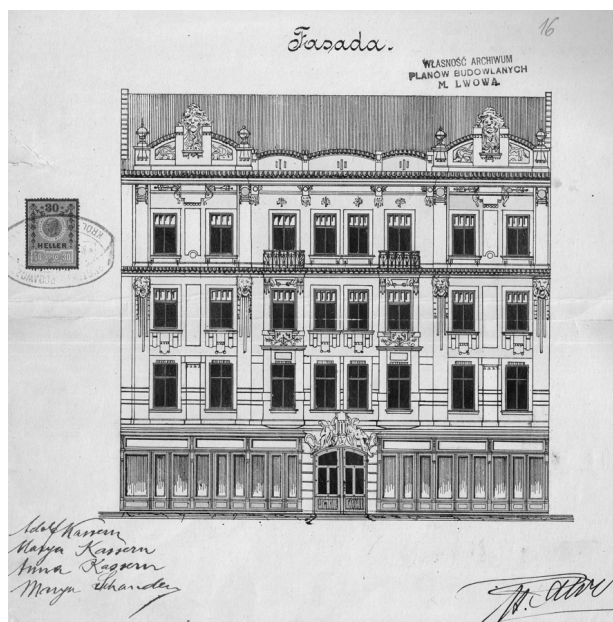


Рис. 5. План будівництва офіцин на ґрунті реальності під кон. № 118 а/4 на вулиці Сикстуській у Львові. Чільний фасад. Архітектор Генрик Сальвер, 13 травня 1911 р.

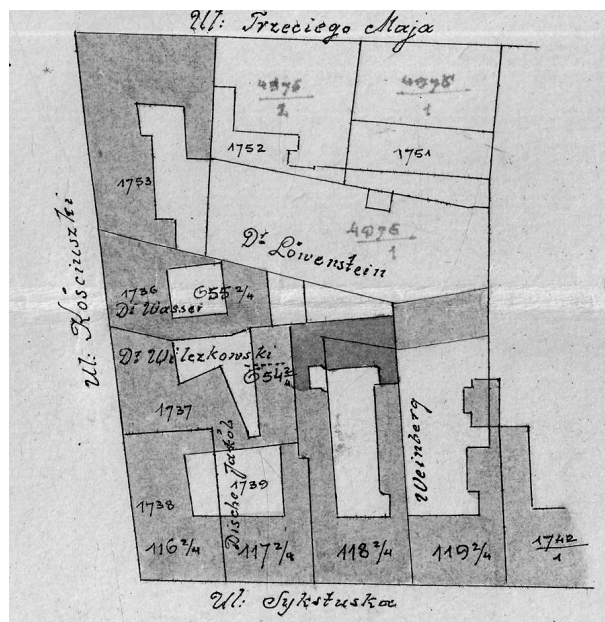


Рис. 6. План будівництва офіцин на ґрунті реальності під кон. № 118 а/4 на вулиці Сикстуській у Львові. Архітектор Генрик Сальвер, 13 травня 1911 р.

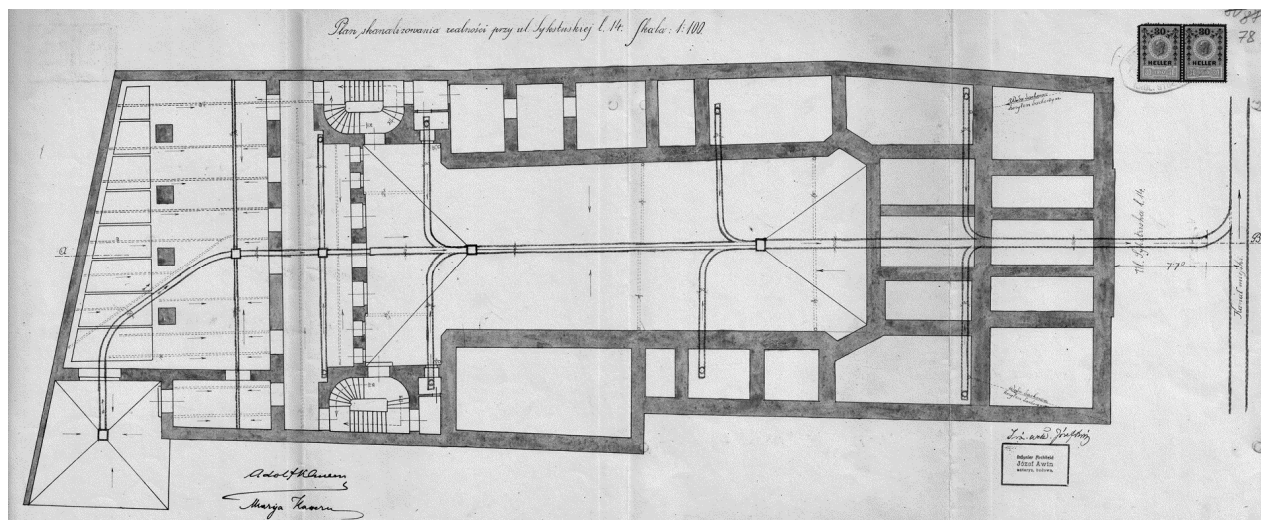


Рис. 7. План каналізування реальності на вулиці Сикстуській у Львові. План сутерен. Архітектор Юзеф Авін, 7 червня 1912 р.

Сходова клітка просторово поєднана з проїздом, що створює додаткове його природне освітлення. Скульптурний декор фасадів та інтер'єрів кам'яниці виконав Зигмунт Курчинський (Бірюльов Ю., 2022). Кам'яниця мала престижний статус, адже у ній розташовувалось бюро цегельного підприємства Якуба-Зайнвеля Райса (з 1912 р.) та функціонувала редакція часопису “Biuletyn Spółki inżynierów żydowskich” (“Бюлетень Спільки юдейських інженерів”, у 30-х рр. ХХ ст.). Також кам'яниця виконувала мешкальну чиншову функцію – у 20–30-х рр. ХХ ст. тут проживав директор школи ім. А. Кона і викладач промислової школи ім. М. Бернштайна Герман Шпет (Бірюльов Ю., 2022). З архівних матеріалів довідуємось, що у 1926 р. за проєктом А. Корнблюта проводилась заміна дерев'яного перекриття на бетонне у частині приміщень головної кам'яниці, а у 1934 р. це ж бюро працювало над реконструкцією порталів партеру чільного фасаду для влаштування перукарні. Бюро Юзефа Закревського у 1936 р. розробило проєкт заміни дерев'яних перекриттів над північною частиною партеру головної кам'яниці. Було використано конструкцію сегментних склепін типу “кляйн”. У 1938 р. здійснено реконструкцію віконних та дверних прорізів до приміщень партеру чільного фасаду за планами Самуеля Френкеля р (ДАЛО, ф. 2, оп. 41, спр. 7). Будинок залишався у власності Адольфа Кассерна до 1940 р. (Бірюльов Ю., 2022).

У 2019 р., у межах програми співфінансування реставрації історичних дверей і брам між Львівською міською радою (70 % вартості робіт) і мешканцями (30 %), встановлено нову браму проїзду. Було замінено браму, виготовлену в радянський період, на реконструйовану за аналогами автентичної. Оскільки креслень автентичної брами не зберіглося, архітектори ЛКП “Археологічно-архітектурна служба м. Львова” спільно з майстром-реставратором Ростиславом Малецьким розробили проєкт нової брами з використанням типових декоративних елементів, що притаманні історичним брамам цього періоду та узгоджуються із архітектурою фасаду будинку (Ганна П'єх 7/22/2019). Інші вхідні брами, у проїзді та до кутових сходових кліток, – нові залізні.

На сьогодні на партері від вул. Дорошенка функціонують комерційні приміщення, а у дворі частково влаштовані офісні приміщення. Приміщення користувача знаходиться у цокольному рівні з двома входами тильних сходових кліток.



Рис. 8. Кам'яниця № 14 в забудові вулиці Дорошенка.
Фото М. Хохоня, 2023 р.



Рис. 9. Кам'яниця на вулиці Дорошенка, 14.
Головне внутрішнє подвір'я.
Фото М. Хохоня, 2023 р.

Будинок – чотириповерховий, з сутеринами та горищем, атріумного типу, вкритий складним у конфігурації дахом, п'ятьма сходовими клітками. Умовно складається з чотирьох блоків: чільного, з виходом до вул. Дорошенка, тильного – розташованого у глибині ділянки, та східного і західного, продовгастих, що з'єднують чільний та тильний блоки, утворюючи замкнуте внутрішнє головне подвір'я. Тильне подвір'я недоступне для огляду.

Ділянка будинку з рівнинним рельєфом. Кам'яниця виходить чільним фасадом на вулицю Дорошенка (рис. 8). Ширина головного фасаду – 21,40 м.

Кам'яниця збудована в стилі пізньої сецесії. У компонуванні та архітектурному вистрої чільного фасаду розпізнається почерк архітектора Йозефа Авіна. Фасад – восьмиосьовий, симетричний, з чотиривіконним центральним пристінком. Цоколь облицхований гранітом сірого кольору. Перший поверх опоряджений дощатим рустом. Вхідна брама, розташована на центральній осі, декорована ліпним маскаронем та стилізованими гірляндами над сегментною аркою завершення. Над брамою, на другому поверсі, влаштовано балкон з мурованим огородженням з кованими ґратками та водовідводами, опертий на невеликі кронштейни. На рівні третього поверху – три ідентичні балкони з підбалконними чашами. Стіни другого–четвертого поверхів опоряджені квадратним різномірним рустуванням, завершуються профільованим карнизом. Над вінцевим карнизом влаштовано високий аттик, акцентований трикутним фронтоном на осі. Центральну вісь підкреслює легкий пристінок на чотири вікна. Стіна пристінку декорована міжвіконними пілястрами. Пілястри переходять у стилізовані готичні стрілчасті арки над вікнами четвертого поверху. Віконні прорізи першого поверху ширші та вищі від вікон верхніх поверхів. Вікна другого та третього поверхів – прямокутні, двостулкові з фрамугами, вікна четвертого – з циркульними арковими прорізами, двостулкові, фрамуги з двома вертикальними членуваннями. Вертикальні відкоси дверей балконів третього поверху, у ризаліті, декоровані барельєфами. Площини стін між другим і третім поверхом декоровані барельєфами у вигляді арф та маскаронів, що мали б відобразити приналежність родини до музичної професії. Над вікнами третього та четвертого поверхів, окрім вікон ризаліту, влаштовані замкові камені та розети. Фронтон доповнено двома одностулковими вікнами, розділеними стилізованою колоною з капітеллю. Атик декоровано профільованими дзеркалами та картушами, над колоною у площині стіни фронтона влаштована розета. Коронку стіни фронтона та аттику сформовано з профільованої штукатурної тяги.



Рис. 10. Кам'яниця на вулиці Дорошенка, 14. Головна сходова клітка. Фото М. Хохоня, 2023 р.



Рис. 11. Кам'яниця на вулиці Дорошенка, 14. Кутова сходова клітка. Фото М. Хохоня, 2023 р.

Основний вхід через в'їзну браму влаштовано через трицентрову арку з профільованим обрамуванням. Брама – стильова, але не автентична, дерев'яна, двопільна зі світликом та круглими віконечками у полотнах. Проїзд кам'яниці зі збереженими відбійниками, панелі стін покриті фарбою сірого кольору. З проїзду влаштований вихід на основну сходову клітку. Сходи влаштовані над проїздом. Стіни та стеля проїзду, низи сходових маршів декоровані неокласицистичним декором із дзеркал та розет, стіни розкреповані пілястрами з капітелями.

Дворовий фасад чільного блоку триосьовий, на центральній осі влаштовано три тристулкові прямокутні та одне овальне вікна на сходову клітку. Під ними – проріз проїзду з профільованим обрамуванням із замковим каменем. Стіни партеру декоровані дощатим рустом, другого–третього поверхів – гладко потиньковані, відділені від горища профільованою тягою. Стіни горища гладко тиньковані з продухами, завершуються профільованим карнизом. Вікна другого–четвертого поверхів декоровані вглибленими нішами, між вікнами – випуклими дзеркалами.

Фасади східного та західного блоків закомпоновані симетрично (рис. 9): одинадцятиосьові, з трьома входами та гвинтовими сходами, що виступають у двір заокругленим об'ємом. Стіни декоровані аналогічно до тильного фасаду головної брили. Фасади обладнані балконами з автентичним декоративним ковальством. Подовгасті блоки поєднуються з тильним і чільним вужчими у плані об'ємами, у них при тильному блоці влаштовані входи на сходові клітки. Дворовий фасад тильного блоку шестиосьовий, симетричний, опорядження подібне до інших дворових фасадів. При цоколі влаштовано прямокутний.

Основна сходова клітка знаходиться у чільному блоці – мурована, двомаршова, на першому поверсі одномаршова (рис.10). Сходи з каменю з кованими металевими перилами та дерев'яними профільованими поруччями. Стіни та стеля опорядженні у стилі неокласицизму. Панелі сходової клітки та обрамування дверей опоряджені плитами зі стюкового мармуру, верх стін тинькований, побілений зі збереженим декором у вигляді ліпних поясків та розет із барельєфами фруктів. Підлоги мощені кам'яною чорною та білою плитками. Стелі маршів декоровані гіпсовими кесонами. Верх стін декоровано гіпсовим декором та фризом, стеля доповнена дзеркалами з розетами та поясками.

Гвинтові сходові клітки бічних блоків – металеві на центральній опорі, вхід влаштований з внутрішнього двору. Додаткові сходові клітки у кутах тильного блоку складні з прямого та С-подібного маршу, забіжні з криволінійним огородженням (рис. 11). Підлоги мощені керамічною плиткою з імітацією шахівниці, обрамленої меандрами. Низ стін, у місцях панелей, пофарбований олійною фарбою зеленого кольору. Верх стін тинькований, побілений, без декору.

Висновки

У результаті опрацювання архівних матеріалів структуровано архітектурну історію кам'яниці від початку ХІХ до середини ХХ ст., виявлено помилки попередніх досліджень та назви об'єкта в офіційному переліку пам'яток місцевого значення Львова. Об'єкт опрацювання впродовж свого існування змінив чимало власників, серед них: родина Панціас, Адольф Бауман, родина Касернів. Саме за володіння Касернів набув свого сучасного вигляду. До створення кам'яниці причетні такі відомі архітектори того часу, як Міхал Фехтер, Альфред Каменєбродзький, Генрик Сальвер, Йозеф Афін. Компонування чільного фасаду належить Сальверу, автором художньо-пластичного вирішення є Авін. На сьогодні пам'ятка зберегла своє планування в межах капітальних стін, композивання, тип декорування фасадів та інтер'єрів проїзду та головної сходової клітки, збережено також високий рівень автентичної субстанції, що складають предмет охорони об'єкта дослідження. Опорядження фасадів виконане у стилі пізньої сецесії, натомість інтер'єри проїзду та головної сходової клітки – у стилі неокласицизму. Незважаючи на задовільний стан несучих конструкцій, загальний стан пам'ятки варто визначати як незадовільний. Наявні значні пошкодження опорядження стін

фасадів та інтер'єрів, декоративних елементів, дворові балкони тильного блоку перебувають у аварійному стані. Для подальшої тривалої експлуатації пам'ятки потрібно провести ремонтно-реставраційні заходи: впорядкування фасадів, ремонту дахів, дашків аттика, реставрація балконів, карнизу, фризу, аттика з фронтоном, ремонт стін сходових кліток та впорядкування від самовільних змін внутрішніх фасадів, демонтаж дашків з полікарбонату чільного фасаду. Комплексний підхід у вивченні пам'ятки дасть змогу фахово підійти у складанні програми реставраційних робіт на об'єкті у майбутньому.

Бібліографія

Fr. Reichman. (1897): Księga adresowa król. Stoł. miasta Lwowa. Pierwszy rocznik. Lwów : Drukarnia Pillera i Sp.

Lewicki J. (2005). Między tradycją a nowoczesnością. Architektura Lwowa lat 1893–1918. Warszawa : Wydawnictwo Neriton.

Бірюльов Ю. (2022). Єврейська архітектурна спадщина Львова. Львів : Видавництво Старого Лева.

Ганна П'єх. (7/22/2019). Для будинку на вул. Дорошенка, 14 виготовили нову дерев'яну браму. Львівська міська рада. URL: <https://city-adm.lviv.ua/news/culture/architecture-and-historic-heritage/267651-dlia-budynku-na-vul-doroshenka-14-vyhotovyly-novu-derevianu-bramu>, checked on 3/10/2023.

Державний архів Львівської області (ДАЛО), ф. 2, оп. 41, спр. 7: Будівельна справа будинку на вул. Дорошенка, 14.

Жан дю Дефі. (1766). План міста, замків і передмість Львова. Для побудови доріг і відновлення старих брукованих вулиць. ЦДІАУЛ. URL: <https://uma.lvivcenter.org/uk/maps/34535>, checked on 3/10/2023.

Мельник І. (2008). Львівські вулиці і кам'яниці, мури, закамарки, передмістя та інші особливості Королівського столичного міста Галичини. Львів : Центр Європи.

Міністерство культури та інформаційної політики України. (2021). Додаток до наказу Міністерства культури та інформаційної політики “Про занесення об'єктів культурної спадщини до Державного реєстру нерухомих пам'яток України” 18.01.2021 № 14. URL: https://city-adm.lviv.ua/public-information/monuments/reiestr/18038/download?cf_id=36.

План міста Лемберг разом з передмістями. (1802). URL: <https://uma.lvivcenter.org/uk/maps/34440>, checked on 3/10/2023.

План міста Лемберг разом із його передмістями. (1829). Відень : Літографічний заклад Йозефа Трентсенського (Joseph Trentsensky). URL: <https://uma.lvivcenter.org/uk/maps/34472>, checked on 3/10/2023.

Фрідріх фон Міг (1779–1782). Карта Королівства Галичини і Володимирії. Відень. URL: <https://uma.lvivcenter.org/uk/maps/34465>, checked on 3/10/2023.

Центральний державний історичний архів України у Львові (ЦДІАУЛ), ф. 186, оп. 8, спр. 629: Кадастрова карта Львова 1849: ЦДІАУЛ.

References

Fr. Reichman. (1897). King Address Book. Table. city of Lviv. First vintage. Lviv : Printing House Pillera and Co.

Lewicki, J. (2005). Between tradition and modernity. The architecture of Lviv in the years 1893–1918. Warsaw : Neriton Publishing House.

Biryul'ov, Yu. (2022). The Jewish architectural heritage of Lviv. Lviv : Stary Lev Publishing House.

Hanna P'yekh. (7/22/2019). For the house on the street A new wooden gate was made at 14 Doroshenko. The Lviv City Council. URL: <https://city-adm.lviv.ua/news/culture/architecture-and-historic-heritage/267651-dlia-budynku-na-vul-doroshenka-14-vyhotovyly-novu-derevianu-bramu>, checked on 3/10/2023.

ДАЛО, фонд 2, оп. 41, справа 7: Construction of a house on the street. Doroshenko, 14.

Zhan dyu Defi. (1766). Plan of the city, castles and suburbs of Lviv. For the construction of roads and restoration of old paved streets. TsDIAUL. URL: <https://uma.lvivcenter.org/uk/maps/34535>, checked on 3/10/2023.

Mel'nyk, I. (2008). Lviv streets and tenements, walls, nooks and crannies, suburbs and other features of the Royal Capital City of Galicia. Lviv : Center of Europe.

Ministerstvo kul'tury ta informatsiynoyi polityky Ukrayiny. (2021). Addendum to the order of the Ministry of Culture and Information Policy “On the entry of objects of cultural heritage into the State Register of Immovable

Monuments of Ukraine” 18.01.2021 No. 14, revised Minister Oleksandr Tkachenko. URL: https://city-adm.lviv.ua/public-information/monuments/reistr/18038/download?cf_id=36.

Plan mista Lemberh razem z przedmistryamy. (1802). URL: <https://uma.lvivcenter.org/uk/maps/34440>, checked on 3/10/2023.

Plan mista Lemberh razem iz yoho przedmistryamy. (1829). Vienna : Lithographic Institute of Joseph Trementsensky (Joseph Trementsensky). URL: <https://uma.lvivcenter.org/uk/maps/34472>, checked on 3/10/2023.

Fridrikh fon Mih. (1779–1782). Map of the Kingdom of Galicia and Volodymyr. Vienna. URL: <https://uma.lvivcenter.org/uk/maps/34465>, checked on 3/10/2023.

TSDIAUL. (1849). Cadastral map of Lviv : CDIAUL.

Mykhailo Khokhon

Assistant Professor Department of architecture and restoration,

Lviv Polytechnic National University, Lviv

mykhailo.p.khokhon@lpnu.ua

ORCID: 0000-0003-4895-0817

TO THE HISTORY AND ARCHITECTURE OF THE BUILDING AT 14 DOROSHENKA STREET IN LVIV

© Khokhon M., 2023

The residential architectural heritage of Lviv of the late 19th and early 20th centuries is an important part of the history and image of the city. Given the relatively low status of small-scale owners and the lack of funding, their condition is mostly unsatisfactory and requires professional restoration. Practical work is preceded by qualitative research, part of which is a historical reference and an architectural description with valuable elements that are the subject of monument protection.

Among the researchers who worked with the object, it is worth mentioning Yakub Levytskyi, Yuriy Biryulyov, Igor Melnyk. It is generally known that the information concerning the object of research is predominantly personalized, and not addressed to the processes of rebuilding the tenement house, mistakes were made in the authorship of the architect, in the list of attractions, an error was made in the name of the object.

The purpose of the article is to draw attention to the segment of monuments of local significance of the 19th – early 20th centuries, their technical condition and the importance of detailed work with archival materials when compiling a historical reference. The novelty of the research is the processing of previously unpublished archival sources based on which inaccuracies were found in previous studies of the object, the creation of a detailed architectural description.

The object of study is a residential building located in the Halytskyi administrative district on P. Doroshenko Street, in a historically formed architectural environment, within the historical area and in the development regulation zone. An existing building, a monument of architecture and urban planning of local importance. The building acquired its final appearance in 1911–1912 according to the projects of architects Henrik Salver and Józef Avin. The security number of the monument is 4367-Lv. The building is four-story, atrium-type, covered with a complex roof with basements, an attic and five stairwells. The development facility tentatively consists of four blocks: the front one, with access to Doroshenko Street, the rear one – located in the depth of the site, and the eastern and western oblong ones, which connect the front and rear blocks, forming a closed inner courtyard. The backyard is not accessible for inspection.

As a result of the processing of archival materials, the architectural history of the building from the beginning of the 19th to the middle of the 20th century was structured, errors of previous studies and the name of the object in the official list of monuments of local importance of the city of Lviv were revealed. Over the course of its existence, the processing object changed many owners, among them: the Panzias

family, Adolf Bauman, the Kasern family. It was during the possession of the Kasserns that it acquired its modern appearance. Such well-known architects of the time as Michal Fechter, Alfred Kamenebrodskyi, Henryk Salver, Josef Avin and others worked on the object. To date, the monument has preserved its layout within the capital walls, the composition, the character of the decoration of the facades and interiors of the passageway and the main stairwell, and the high level of authentic substance that constitute the object of protection of the research object. The decoration of the facades is made in the style of mature modernism, while the interior of the passage and the main stairwell is in the neoclassical style.

Despite the satisfactory condition of the load-bearing structures, the general condition of the monument should be defined as unsatisfactory. There is significant damage to the equipment of the walls of the facades and interiors, decorative elements, the courtyard balconies of the rear block are in a state of emergency. A comprehensive approach to the study of the monument will allow a professional approach to drawing up a program of restoration works at the object in the future.

Key words: house, architecture, neoclassicism, mature modernism, Cassern, Henryk Salver, Joseph Avin.