

Микола Бевз  
Кафедра архітектури та реставрації,  
Національний університет «Львівська політехніка», Україна  
Кафедра Консервації Пам'яток, Люблінська Політехніка, Польща  
e-mail: bevmist@polynet.lviv.ua  
ORCID: 0000-0003-1513-7045

## СТАРИЙ І НОВИЙ ЗАМКИ В МІСТІ РОГАТИНІ: РОЗПЛАНУВАЛЬНА СТРУКТУРА ТА АРХІТЕКТУРА

### THE OLD AND NEW CASTLES IN THE TOWN OF ROHATYN: DEVELOPMENT OF PLANNING STRUCTURE AND ARCHITECTURE

DOI

© Bevm M., 2024

*Анотація: Місто Рогатин за історичними документами було одним із розвинутих та добре укріплених міст у XVI-XVII століттях в Україні. При закладенні міста відразу було розплановано дві його структурні частини – середмістя та замок. Розвиток середмістя, його урбаністична структура була проаналізована нами у кількох попередніх наукових працях. Середмістя зберегло свою історичну розпланувальну структуру та частину забудови, не зважаючи на великі руйнування отримані у ході Першої та Другої світових воєн. Безповоротно втрачено міські укріплення. На території, де був розміщений замок також не збереглося жодного об'єкту, тому сьогодні в урбаністичних проектах міська влада планує забудову житлових кварталів. Метою нашої публікації є показати якою була архітектура замкового комплексу в Рогатині та створити наукові передумови для археологічних досліджень та для зміни планів використання цієї території. Замок, його історія та архітектура, дотепер залишаються не вивченими. Замок наприкінці XVII ст. складався з двох частин – Старого та Нового замків. До нашого часу залишилося три неідентифіковані будівлі від Нового замку. Щодо Старого замку, то дослідниками визначено лише місце його розташування. В науковій літературі не висвітлено детально розпланувальна структура та архітектура обидвох замків у XV-XVIII століттях. У нашій статті про цей об'єкт, опублікованій в 10 номері даного часопису (№ 10, с. 17-29: Нотатки до історії та архітектурно-розпланувальної реконструкції замку в Рогатині), було висвітлено матеріали про локалізацію, конфігурацію території та загальну розпланувальну схему замкового комплексу. Обґрунтовано, що комплекс складався з двох частин розміщених поряд та з'єднаних між собою. На основі здобутих нових матеріалів сьогодні можемо глибше проаналізувати матеріали з історії замку, зокрема бузуючись на текстах люстрацій замку з 1661 та 1725 рр., використати як іконографічне джерело рисунок костелу та замку з 1666 р. На основі аналізу цих джерел стараємося визначити які об'єкти формували замковий комплекс, з яких елементів складалася структура його укріплень. На основі систематизації інформації з карт та двох інвентарних описів виконуємо реконструювання етапів розвитку та архітектури замкових будівель, пропонуємо гіпотетичну графічну реконструкцію планувальної структури старого замку, планувальної схеми палацового*

*будинку та гіпотетичний вигляд замкового фасаду з північної сторони на період кінця XVII-початку XVIII століття.*

*Ключові слова: архітектура, замок, оборонні вали, бастіони, замкові будівлі, гіпотетична графічна реконструкція.*

### **Постановка проблеми**

Рогатин є містом світової спадщини ЮНЕСКО. Дерев'яна церква Святого Духа у 2013 р. вписана у список світової спадщини у складі групи з 16 інших дерев'яних церков Польщі та України. Рогатин фігурує у всіх путівниках світової спадщини. Проте повноцінне представлення міста як унікального урбаністичного утворення, частиною якого є церква, дотепер відсутнє.

В письмових документах XVII ст, Рогатин згадується як третє за значенням місто в Галичині після Львова та Галича. Місто складалося з середмістя, замку та нового міста (Бевз, М., 2017). Середмістя зберіглося досить добре і демонструє єдиний в Україні приклад домінуючого розміщення церкви в структурі ринкової площі. Натомість замок є втраченим, хоча це відомий з історичних описів об'єкт, який міська громада не зуміла вберегти. Територія його до нині не є повністю забудованою. В кількох місцях є збережені підземні камери замкових будівель. Це дає підстави для глибшого дослідження і ідентифікації його залишків. Публікації останніх років пролили світло на архітектурно-розпланувальну структуру замку та можуть бути використані як підґрунтя для археологічних досліджень та локалізації втрачених будівель замку, а також створення гіпотетичних моделей.

Рогатин належить до тих урбаністичних комплексів, в яких замок та середмістя знаходилися в т.зв. спряженому композиційному поєднанні та мали об'єднані оборонні системи. Така схема розпланування міста була типовою для епохи Ренесансу. Приклад Рогатина натомість показує, що така схема застосовувалася іноді в раніші періоди. При закладенні міста відразу було розплановано дві його структурні частини – середмістя та замок. Урбаністична структура середмістя була проаналізована у кількох наукових працях – М. Дунін-Вансович (1869), Я.С. Зубжицький (1914), О. Чоловський (1930), Р. Могитич (1995, 1999), О. Мацюк (2005), М. Ясінський (2013 та 2021), М. Бевз (2017; 2018). Натомість замок, його історія та архітектура, дотепер залишаються недостатньо вивченими. Головну причину такого стану слід вбачати у тому, що замок не зберігся до нашого часу і його вивчення має суто теоретичний характер. Навіть про місце розташування замку донедавна тривали дискусії і лише в останні роки дослідниками визначено точне місце його розташування (Мацюк О., 1997; Могитич Р., 1995; Ясінський, М., 2013). Проте в науковій літературі не висвітлено детально характеру розпланувальної структури та архітектури об'єктів замку, етапи його змін, форми його фортифікаційних елементів.

Тривають дискусії й щодо початків будівництва замку – у XIV чи у XV-XVI століттях. Часто історики датують закладення замку другою половиною XVI ст., подаючи, що він перед тим був майже повністю знищений (Мацюк, О., 2005). Тому у статті ставимо мету проаналізувати матеріал з історії замку та виконати спробу у загальному виді реконструювати етапи його розвитку, визначити які об'єкти були розміщені на його території наприкінці XVI – напочатку XVIII століть, як у цей час формувалися його укріплення. Джерелом для нашого дослідження та гіпотез служать, насамперед, картографічні матеріали кінця XVIII та початку XIX ст., а також люстрації замкових будівель з 1616, 1661, 1720 років та інші документальні та опубліковані матеріали. У дослідженні використано також результати власних натурних досліджень замкової території та об'єктів, що нині на ній знаходяться.

### **Виклад матеріалу дослідження.**

Рогатин належав до міст, зайнятих польським королем Казимиром у 1340 році (Zaniewski, P., 2012). Як фортецю його згадують 1366 року в листуванні з польським королем (Замок,

2024). Добрами рогатинськими способом застави володіли від середини 15 ст. родина Пораїв (Porajow – польською) (Słownik s. 693). Зустрічаються також інші версії написання прізвища власників – Паравів чи Пораїтів. Наприклад, у книзі Балінського та Ліпінського написано про «Poraitow» (Balinski, M. & Lipinski, T., 1844: 703) з Ходча, які позичили певну суму грошей в 1460 р. королеві Казимирові Ягелончику (Słownik, 1888: 694).

В грамоті Волчка Преслужича, шляхтича гербу Абданк, про надання місту Рогатину в 1415 р. тевтонського (магдебурзького) права інформації про замок не уміщено. Лише у другій його грамоті з 1419 р. є одне речення про відступлення для міського війта Рогатина старого приміщення (двору): «...і також ціле наше старе приміщення (двору) з усіма будівлями передаємо згаданому війтівству, а собі вибираємо інше місце для будівництва приміщення (двору) за згодою війта, щоб верхи заїжджати до нашого нового двору» (Царьова, Н., 1995: 96). У відповідності з цією згадкою можна судити, що у 1419 р. власником міста Преслужичем було вибрано нове узгоджене з війтом місце для будівництва замку. Цим місцем була вірогідно територія на південь від костелу, яку більшість дослідників вважають тереном замку XVI-XVIII ст. Ідентифікація ж місця старішого двору-замку Преслужичів є цікавим майбутнім завданням для дослідників. Нове місце мало вигідну позицію як з оборонного погляду, так і за можливістю поєднання з оборонним периметром середмістя. Топографічно ця територія була невеликим мисом з западинами з трьох країв. Зі сходу і півдня пропливав бабинецький потік, який утворював став, та забезпечував оборону зі східного боку. З півдня мис мав стрімкий берег, що спадав до потоку. Дві інші сторони були звернуті до міста та могли бути поєднані у спільну оборонну систему.

Наприкінці XV ст. з Рогатином була пов'язана важлива подія релігійного життя Русі. Тут у 1474-1477 роках часто бував Григорій з Сянока, львівський католицький єпископ, видатний письменник і гуманіст, зачинатель і поширювач ренесансного світогляду серед знаті, будівничий замку в Дунаєві. Як відомо мурованого костелу в Рогатині у цей час ще не існувало (дерев'яний зведено у 1440 р.). Отже візити можна пов'язувати з перебуванням єпископа у рогатинському замку. Історик Длугош згадує, що Григорій з Сянока брав участь в обороні Рогатина в 1474 р. Він помер в Рогатині у 1477 р. (Кравченко, О., 1989).



*Рис. 1. Гіпотетична реконструкція вигляду замку в Рогатині авторства О.Мацюка та М. Козурака (Мацюк, О., 1995).*

Наприкінці XV ст. Рогатин згадується у документах як староство. Тобто тут існував осідок старости і хоч би частина міста була королівщиною. Виконання Рогатином ролі староства вказує на приналежність міста до королівщини, але згадується епізодично впереміжку із вказанням приватної приналежності міста. Функція староства свідчить про існування замку – садиби старости, але приватний власник також часто мав власний двір чи замок у місті. Тож ці питання є дуже цікавими і вимагають відповіді від істориків. Серед дослідників історії міста панують різні думки щодо локалізації замку на початковому етапі локації міста.

Львівський історик О. Мацюк вважає, що замок у Рогатині не існує у XV ст., а з'являється пізніше. Він датує будівництво замку періодом XVI ст. (Мацюк, О., 1997). Проте виконана автором графічна реконструкція замку має виразні форми оборонних дворів XIV-XV століть (рис. 1). На графічній реконструкції вигляду замку (автори - М.Козурак, О.Мацюк) його риси є надто гіпотетичними і не пов'язаними з реальною топографією місцевості (Мацюк, О., 1995). Архітектура замку авторами представлена лише як ескіз зовнішнього вигляду валів з дерев'яними надбудовами та брамою. Характер укріплень потрактовано дуже гіпотетично, ймовірно, на підставі аналогів. Замок представлено у формі перспективного рисунку, показуючи два прясла дерев'яних оборонних стін дилевої конструкції на валах з наріжними дерев'яними баштами. Такого типу стіни у формі бойового паркану згадуються у історичних джерелах. У наріжниках стін уміщено високі дерев'яні башти на два яруси. Сама забудова замкового двору не конкретизована. Натомість в'їзд до замку нарисовано детально. Слід розуміти, що він відбувається з дамби ставу, тобто з південно-східного боку, через дві зовнішні дерев'яні брами та через південно-західну наріжну башту (рис. 1). З цієї сторони замок має дві лінії укріплень – нижня з частого колу на валу і верхня з бойового паркану на вищому валі. Можливо автор мав на увазі попередній двір, який був без сумніву дерев'яної конструкції.

У дослідженні Сердюк та Ясінського (2022) на підставі аналізу джерел та публікацій підтверджено, що Рогатинський замок був споруджений не пізніше 1534 р. Автори також схиляються до думки про його створення під час заснування міста у 1415 р., оскільки станом на 1534 р. у рахунках зазначається значна кількість персоналу та великий перелік зброї. Це на думку авторів може свідчити про значні розміри замку та його обладнання відповідне до часу (Сердюк В., Ясінський М., 2022).

### **Історичні картографічні матеріали.**

На карті Мюнстера з 1554 року Рогатин позначений як уфортифіковане місто з замком. Позначення міста таке ж як позначення Львова (рис. 2). Слід звернути увагу, що позначення Львова на карті виконано з помилкою: Назва Leopol (Львів) уміщена біля значка, що мав би бути Жидачевом. Натомість біля значка «значне уфортифіковане місто з замком» подано напис «Rogilic». Відомо, що Львів на середину XVI століття мав три пояси укріплень (Високий оборонний мур, Низький мур та зовнішня бастейна оборонна лінія) та два замки. Отже укріплення Рогатина на той вважалися рівнозначними Львову. Цей факт спонукає нас заглибитися в істрію укріплень міста та виявити які оборонні споруди посідало місто у той час.

До найстаріших картографічних джерел з позначенням замку є карта Ф. фон Міга з Військового архіву Австрії, яка датується 1781 р. (рис. 4.) На карті позначено дуже чітко межі середмістя Рогатина на карті (Mieg, F., 1781). Щоправда план міста нарисований автором карти неправильно – зображення слід відобразити повернувши його по горизонталі на 180 градусів. Костел св. Миколая повинен бути у південно-східному розі середмістя (показаний у південно-західному), а церква Різдва Богородиці повинна бути у північно-західному наріжнику (показана у північно-східному). На карті південніше костелу показана територія замку з палацовим будинком (позначена нами стрілкою). Територія замку прямокутна у плані. Замкові вали не позначені, що не дивно зважаючи на дрібний масштаб карти.



Рис. 2. Міста Русі і Поділля на карті з 1554 року Мюнстера. На карті умовне позначення Рогатина має таку ж форму як Львова та Кам'яця-Подільського, що свідчить про існування у той час добре укріпленого міста з замком.



Рис. 3. Місто Рогатин на карті Куммерсберга з 1855 р. Колом позначено центральну площу та біля неї вправо позначка замку та млина.



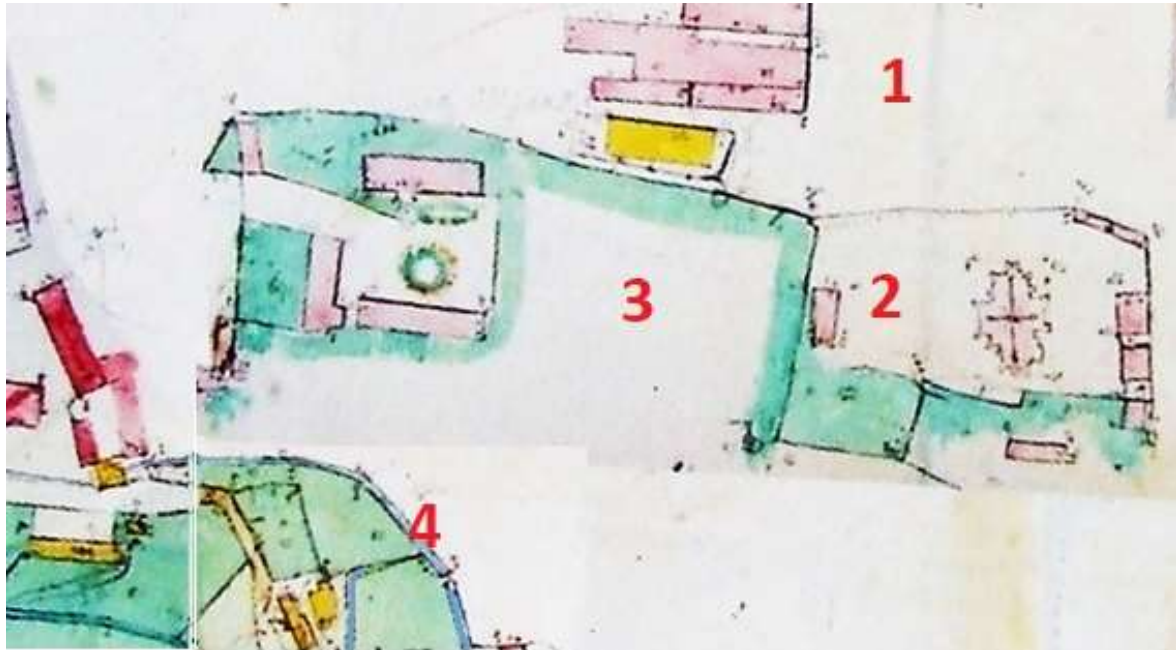
Рис. 4. Середмістя Рогатина на карті Ф. фон Міга (Mieg, F., 1781) 1781-2 р. План нарисований автором карти неправильно – ми відобразили зображення по горизонталі на 180 градусів. Костел св. Миколая повинен бути у південно-східному розі середмістя (показаний у південно-західному), а церква Різдва Богородиці повинна бути у північно-західному наріжнику (показана у північно-східному). На карті південніше костелу показана територія замку з палацовим будинком (позначена нами стрілкою). Територія замку прямокутна у плані.

Умовним позначенням замок показаний на карті Куммерсберга (рис. 3) з 1855 р. Отже його сліди, вали, а можливо й залишки будівель, були ще збережені у той час. Територія замку мала власну юридичну приналежність. Розміщення замку позначено правильно – на південний схід від ринкової площі.

В Центральному державному архіві України зберігся т.зв. брульйон-план міста Рогатина з 1846 р. (Rohatyn, 1846). Це рукописна карта, яка складалася картографами як робочий матеріал при зніманні території міста для пізнішого переведення зображення у повноцінну кадастрову карту міста. Брульйон виконаний на окремих аркушах, на кожному з яких приросовано у ескізній формі результати обмірів фрагментів міської території. На плані добре прорисована територія костелу св. Миколая та поряд позначено межі території Старого замку (рис. 5, позн. 3) за



винятком східної сторони. На ній немає забудови та не нанесено навіть залишки валів, які мали б тут бути, оскільки їх зафіксовано на пізнішій карті з 1861-1864 рр.



*Рис. 5. Територія замку та костелу на рукописі кадастрової карти Рогатина з 1846 р.; фрагмент (<http://rohattynewishheritage.org/uk/maps/1846-cadastral/20/11/2018>). Територія замку (3) позначена на південь від костелу (на карті – вліво від костельної території). Позначення: 1 – ринкова площа, 2 – територія костелу св. Миколая; 3 – територія замку, 4 – бабинецький потік (опрацювання автора).*

Межі території Нового замку позначено із забудовою. Посередині території нарисовано круглої форми клумбу – типовий елемент палацових об'єктів у XVIII-XIX століттях. Двір позначено квадратної форми, а всі три будинки, що його оточують позначено як муровані. Територія Нового замку розміщена на південь від Старого (рис. 5).

Найважливішим джерелом до історії замку слід вважати карту так званого Другого військового знімання території Галичини з 1861-1864 рр. (Rohatyn, 1864). Хоча масштаб карти є досить дрібним, міста на ній нарисовані досить точно з передачею планувальної структури та рельєфу. Планувальна структура центральної частини Рогатина на цій австрійській карті прорисована досконало. Автори навіть зафіксували всі залишки валів як замкового комплексу, так і релікти міських фортифікацій (рис. 6). На фрагменті карти нами спеціально підведено кольором та прорисовано лінії валів. Карта є наглядним підтвердженням згадок про те, що Старий та Новий замки існували поряд. Територія Старого (позн. числом 2) та Нового (позн. 3) замків на південь від костелу Св. Миколая (позн. 1). На карті виразно позначені залишки валів (нами підведено їх контур), у тому числі позначено залишки полігонального у плані міського валу на північний схід від замку (позн. 4). Периметр валу Старого замку позначений з виступами назовні у наріжниках. Це вказує на присутність у минулому наріжних башт або бастей. Такі наріжні оборонні елементи першого чи другого виду були невід'ємними атрибутами укріплень замків чи оборонних дворів у XVI-XVII століттях.

На території Нового замку показані дві довгі будівлі. Одна з них у перебудованому виді дійшла до нашого часу. Південніше від новозамкової території, на правому березі Бабинецького потоку (позн. 5) позначена будівля млина.

На карті також добре читаються межі костельної території. Числом 6 нами позначено міст на дорозі з Галича. Територія Старого замку має форму неправильного чотирикутника, що

узгоджується з записами люстрацій 1661 та 1725 років. Територія Нового замку також узгоджується з реально збереженими будівлями, казематами та залишками бастионів. Залишки надшанця з казематами в його тілі збережені донині фрагментарно збереженому південно-східному бастионі.

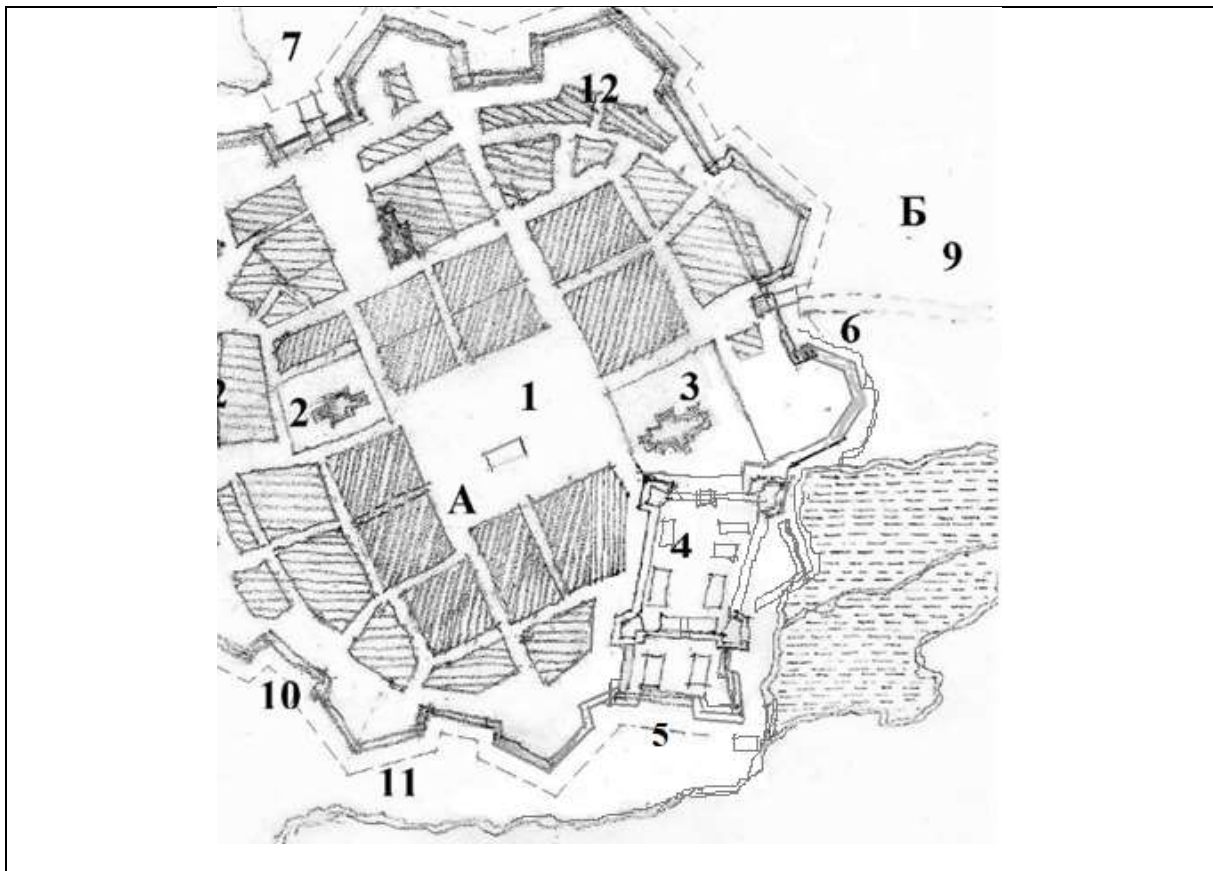
Особливо добре на карті прорисовано ламану тригранну форму бастиону на схід від костелу. Це був вал, з якого починалася укріплена лінія середмістя. Вона складалася з валу на гребені якого спочатку був дерев'яний, а згодом мурований бойовий паркан (Бевз М., 2017). Цей вал ще донедавна можна було відчитати у структурі рельєфу місцевості. На жаль залишки цього бастиону безповоротно знищені будівельними роботами три роки тому. З карти також випливає, що територія Старого та Нового замків з боку ставу мала ще додатковий захист у формі трикутного рavelіну (рис. 6).



*Рис. 6. План центральної частини Рогатина на австрійській карті Галичини з 1861-1864 рр. (Rohatyn, 1864). Територія Старого (позн. числом 2) та Нового (3) замків на південь від костелу Св. Миколая (1). На карті виразно позначені залишки валів (нами підведено їх контур), у тому числі позначено залишки тригранного у плані бастиону міського валу на північний схід від замку (4); на території Нового замку показані дві будівлі; південніше від замкової території, на правому березі Бабинецького потоку (5) позначена будівля млина. На карті також добре читаються межі костельної території (1). Числом 6 позначено міст на дорозі з Галича.*

На основі зображень карти з 1861 року можна реконструювати розпланувальну структуру оборонних елементів міста. Карта демонструє, що Рогатин мав спряжену систему оборонних

ліній замків та середмістя. Замки були частиною оборонного поясу середмістя, але були захищені також від сторони міста. На рис. 7 представлено гіпотетичну структуру оборонної системи середмістя, яка включала укріплення Старого та Нового замків.



*Рис. 7. Гіпотетична реконструкція схеми оборонних укріплень Рогатина на кінець XVI - поч. XVIII ст. Позначено: А – середмістя; Б – передмістя; 1 – площа Ринок, 2 – церква Різдва Богородиці, 3 – костел Св. Миколи, 4 – замок, 5 – Новий замок, 6 – брама Бережанська, 7 – брама Львівська, 9 – костел св. Варвари на східному бабинецькому передмісті (опрацювання - М. Бевз).*

#### **Описи та люстрації замку.**

Польський хроніст Ян Длугош присвятив кілька речень історії Рогатина. Він стверджував, що Богдан Рогатинський (дідич чи посідач Рогатина) у 1431 році у міжусобній боротьбі за руський трон підтримав литовського князя Свидригайла. У зв'язку з чим його маєтності король конфіскував та роздав своїм вірним прибічникам. Так польський шляхтич Миколай Парава з Любіна отримав Рогатин (Кравченко О., 1989).

З матеріалів люстрації Рогатинського староства від 1537 р. стає відомо про існування в місті старостинського замку. У цей час у залозі Рогатинського замку присутні пушкарі (1534 р.), що свідчить про наявність на замку артилерії. Очевидно, що характер замкових фортифікацій був пристосований у відповідність до використання гармат та вогнепальної зброї. Враховуючи, що це були роки відновлення укріплень міста після великого знищення їх турками та волохами у 1509 р., можна припустити що нові оборонні споруди міста і замку були мурованими та адаптованими до артилерійської зброї. Історики наводять згадки, що у замку в цей період розташовувалась постійна залага із чотирьох піших солдатів-найманців, а до особистої служби



старости належало 13 чоловік, з них чотири масшальтіри, два візничих та кравець (Сердюк В., Ясінський М., 2022).

**З люстрації за 1564 рік** довідуємося, що від візників, яких багато їздило з сіллю, брали на замок мито по 20 топок солі (Кравченко О., 1989). Люстрація з 1565-66 років подає, що в Рогатині жило 115 господарів, 18 комірників, 36 міщан на валі, і всі вони платили на замок чинш. В новім місті, званім ”запаркання”, жило 100 господарів і 11 комірників. Всі вони переїхали туди зі старого міста і мали свої хати під старим замком, а їхнім старостою був Боратинський (Кравченко О., 1989).

Фактичний матеріал щодо архітектури та розпланувальної структури замку можна почерпнути також із історичних описів. Олександр Гваньїні у розділі «Львівська і галицька земля» своєї «Хроніки Європейської Сарматії» (початок XVI ст.) так описує Рогатин: «...Рогатин, дерев'яне місто оточене парканами. Воно лежить на рівнині, яку перетинає ріка Рогатинка. Замок стоїть на високій горі між болотами й озерами. Від Львова 10 миль» (Гваньїні, О., 2009: 413). Хоча це дуже скупий опис, проте він в об'єктивний спосіб висвітлює містобудівну картину середмістя і замку. У місті домінує дерев'яна забудова, що було цілком логічним у той час. Хоча знаємо, що основна міська святиня – церква Різдва Богородиці була мурованою. Дуже важливим фактом є фраза про те, що місто (середмістя) було уфортифіковане – оточене парканами. Оборонний паркан – це спеціальна конструкція, яка проектувалася за тодішніми вимогами ефективної оборони. Паркан – на практиці це фактично насипана та зведена лінія штучного валу, як правило особливої конфігурації у плані з виступаючими назовні трикутними або гранястими ділянками (у формі бастей), які дозволяли проводити фланкуючий вогонь проти нападників. На вершині валу зводилася невисока до 3-5 метрів стіна з потужних дерев'яних брусів або колод, з'єднаних між собою у секції у дилевий спосіб. Стандартне вирішення паркану у перетині передбачало з внутрішнього боку т.зв. лавку – підвищену земляну платформу-хідник для оборонців-стрільців. Стандартна секція такої дилевої стіни як правило не перевищувала 5-7 метрів у довжину. Довжина прясла такої стіни між двома бастеями складала приблизно 40-80 м у залежності від топографії місцевості та додаткових оборонних елементів – висоти валу, наявності та глибини рову, прямого чи кривого характеру стіни у плані, перепаду висот на місцевості. На зручній для стрільби висоті в брусах були вирізані отвори-щілини для вогнепальної зброї. Приклад рисунку такої парканної оборонної конструкції зустрічаємо на плані міста Бережан з початку XVII ст. Його автором був інженер-фортифікатор Пірх, тому можна стовідсотково довіряти його схемі.

Фраза Гваньїні про те що замок у Рогатині знаходиться на високій горі між болотами й озерами особливо важлива. Якщо реконструювати ландшафтно-містобудівну ситуацію станом на XVI ст., то справді замок, що містився південніше костелу Св. Миколая, мав би виглядати на значному підвищенні у порівнянні з його оточенням зі східного боку (тут був став) та південного боку – тут протікав бабинецький потік, витікаючи зі ставу. Територія на південь від замку мала би бути рівнинною та багнистою.

У книзі Гваньїні також подано опис подій 1524 року – «...навесні 12 тис. турків напали на Поділля. Спалили багато сіл та містечок... прийшли під Рогатин. Коли ж їм не хотіли видати з міста турка-в'язня, вони стали добувати містечка. Міщани, бачачи, що турки проломлюють паркани, втекли до укріпленої церкви, з якої мужньо боронячись, дали під керівництвом Сенявських потужну відсіч туркам».

Рогатинський замок справді давніше був оточений зі сходу та півдня ставом та болотами, а з півночі та заходу він примикав до укріплень середмістя. Його розміщення, проте, не було пов'язано з високою горою, як це твердить Гваньїні. Враження про високу позицію замку могло скластися через високі вали, котрі були насипані із зовнішньої сторони, і залишки яких ще й нині можна відчитати у терені з боку колишнього ставу. Довкола території церкви ще й донині

збережені з усіх сторін залишки бойового паркану, мурованого з каменю та цегли. В окремих місцях цієї стіни збереглися залишки ключовидних бійниць. Отже факти описані Гваньїні підтверджуються збереженими залишками укріплень. При наявності у достатній кількості вогнепальної зброї справді можна було дати ефективну відсіч супротивнику.

У привілеї від 10 червня 1567 р. Король Зигмунт Август на прохання рогатинського старости Яна Фірлея з Дубровиці долучає територію (area), на якій містився замок, на вічні часи до території міста (Baliński, M., Lipiński, T., 1844: 34). Згадка про вічні часи, на нашу думку, дуже важлива. Вона свідчить про симбіоз системи укріплень замку і міста. Тобто замкові укріплення у цей час вже були зрощені із міськими і ефективна оборона замку належала до однієї системи із міськими. Можна зробити висновок, що у другій половині 16 століття рогатинський замок став об'єктом більшої уваги та почав активно розбудовуватися. Рогатинський староста Ян Фірлей, за сприяння королівської влади, починаючи від 1567 року почав обновлювати замкові фортифікації та будівлі.

У привілеї 1567 р. ще немає згадок про новий замок. Отже у тексті ідеться тільки про старий замок та його територію, які знаходяться поряд із костелом св. Миколая. На той час костел був дерев'яним, але історики підтверджують його існування саме у цьому місці. Замкові території у містах як правило мали правову автономію і підлягали королівському старості або приватному власнику, якщо місто було приватним. Тому цікавим є факт приєднання замкової території до міської при тому, що місто було королівським. Неясно чи у привілеї йдеться власне про юридичну сторону приєднання на вічні часи. Мабуть у цій справі ішлося про врахування оборонного чинника, але з правового статусу замок залишався королівщиною.

Поряд із замком знаходилася інша важлива будівля, яку видно вже здалеку у панорамі міста – Миколаївський костел. Він знаходиться по діагоналі від мурованої церкви Різдва Пресвятої Богородиці на Ринковій площі, у південно-східному наріжнику середмістя. Храм спочатку був дерев'яним (закладений у середині XV ст.), а на початку XVI століття було розпочато зведення мурованого. За даними історичними даними костел почали зводити у 1538 році. Тобто розбудова замку та костелу відбувалися паралельно на сусідніх територіях. В архітектурі святині поєднано готичні та ренесансні елементи. Про його оборонний характер нагадують бійниці на високій дзвіниці. Отже архітектура замкових будівель ймовірно була дуже подібною до елементів з костелу. Після неодноразових навал татар та турків храм як і замок часом подовгу перебували в руїні (Betlej, 2002). Зокрема дослідник архітектури Рогатина Ян Сас Зубжицький вказує, що згідно з люстрацією 1567 р., старий замок уже не існував (Zubrzycki Jan, 1914), маючи на увазі первісний замок, про який є згадка у XV ст. Власне воєнні руйнування в 1509 та 1520 рр. замку спричинилися до початку великих реноваційних робіт зафіксованих привілеєм з 1567 р.

#### **Інвентарний опис Рогатинського староства від 1616 р.**

В описі занотовано існування двору (замку) в місті. Його архітектура описана дуже узагальнено, але містить кілька цікавих деталей, які вказують, що значна частина укріплень замку була збудована у дерев'яних конструкціях. Важливо вказати які об'єкти охарактеризовано у описі:

- “двір дерев'яний, довкола оточений валом, який місцями осунувся, і річкою під назвою Бабінка; від міста (розміщений) праворуч;
- а спорудження нового (валу?) відділене з лівого боку від села Бабінця дубовим парканом.
- У цьому паркані з одного рогу дубова вежа, на якій поганий дах; на другому боці також дубова вежа, на якій поганий дах і поверх.
- Від міста до цього замку прокладений через рів міст, на сторонах мурованих накритий дашком.

- Як входити до замку із кладовища з правого боку є стара будівля палацу...”

За ним відразу ж у тому замковому валу мурований парафіяльний костел, від якого із кладовища до замку тягнуться укріплення. У цьому ж документі перелічена замкова зброя, а саме: “Дві гармати на колесах, в яких лежать оковані залізом, 12 гаківниць, 2 залізні каганці, 2 форми для гармат” (Пшик, 2015).

В інших джерелах XVI ст. також згадується про існування замку в Рогатині з дерев’яними будівлями та дерев’яними укріпленнями. Дослідники фортифікацій України також акцентують, що 1567 рік згадується як початок будівництва рогатинського замку з дерев’яними укріпленнями (Czołowski, A., 1930; Słownik, 1888). Цей факт спричинився до появи низки графічних реконструкцій рогатинського замку, на яких його рисували з оборонними дерев’яним вежами та стінами (Мацюк, О., 1995).

**Люстрація з квітня 1661 року.** Замкові будівлі та споруди зафіксовані досить ретельно в люстрації з квітня 1661 року (Zamek Rohatynski, 1661). Лаконічний опис замку не подає характеристик його планувальної структури, згадуючи по чергово лише будинки та споруди. Зміст опису використовували в своїх публікаціях багато попередників, що аналізували або реконструювали структуру міста та замку (Zubrzycki, 1914; Могитич Р., 1996; Сердюк В., Ясінський М., 2022 та ін.).

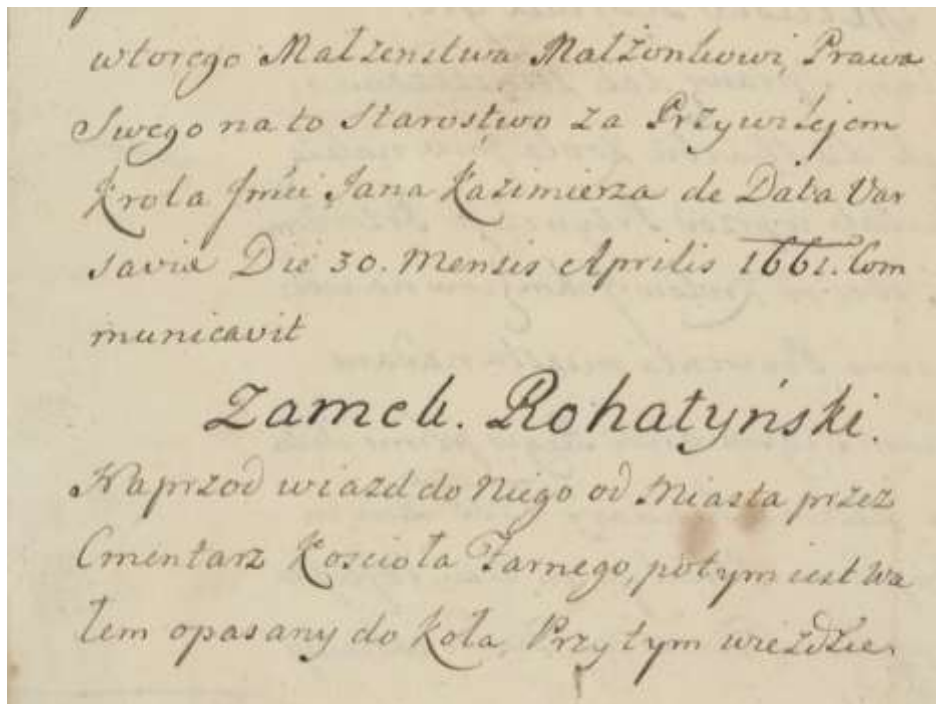


Рис. 8. Сторінка з люстрації 1661 р. з описом рогатинського замку (Zamek Rohatynski, 1661).

Вважаємо за доцільне навести повністю опис замок та використати його для реконструкції розпланувальної структури замку:

«Zamek Rohatynski. Naprzod wiadz do niego od Miasta przez Cmentarz Kosciola Farnego, potym jest walem opasany do kola. Przy tym wiezdzie najprzod staynia, y izba wstayni, odstapiwszy od stayni sa Pokoje dwa z Komnatami, y Izba Bialogłowska, w tymze Zamku sa Pokoje drugie na Sklepach postavione dwie Izby z komnatami iedna naprzeciwko drugiey, trzecia Stolowa Izba te Budynki o dachach trzech, ale bardzo słabe na lato będą ich rozbierać a stawiać insze na tym mieyscu, pod temi budynkami sklep jeden na Wierzchu Piwnica y Sklep dolny, przy tym budowaniu drugie Wrota wiezne

z Miasta, na drugiej Stronie Zamku Kuchnia y z Piekarnia, przy tej ze Kuchni Spizarnia. Okolo tego Zamku trzy Części Ostrożenia Czwartu się obalił» (Zamek Rohatynski, 1661).

У перекладі: «Замок Рогатинський. Неперед в'їзд до нього від Міста через цвинтар фарного костелу, потому є валем оперізаний довкола. При тому в'їзді насамперед **стайня, і ізба** в стайні. Відступивши від стайні є **Покої два з Комнатами, і Ізба Білогловська**, в тому ж замку є **Покої другі на Склепах** поставлені дві **Ізби з комнатами** одна навпроти другої, **третья Столова ізба**. Ті Будинки з трьома дахами, але дуже слабкі, улітку будуть їх розбирати і ставити інші на тому місці. Під тими **будинками склеп** один на верху **Пивниця і склеп долішній**. При тих будовах другі Ворота в'їзні з Міста. На другій стороні замку **Кухня з Пекарнею**, при тій же кухні **Спіжарня**. Довкола того замку **три частини готроколів**, четверта частина зруйнована».

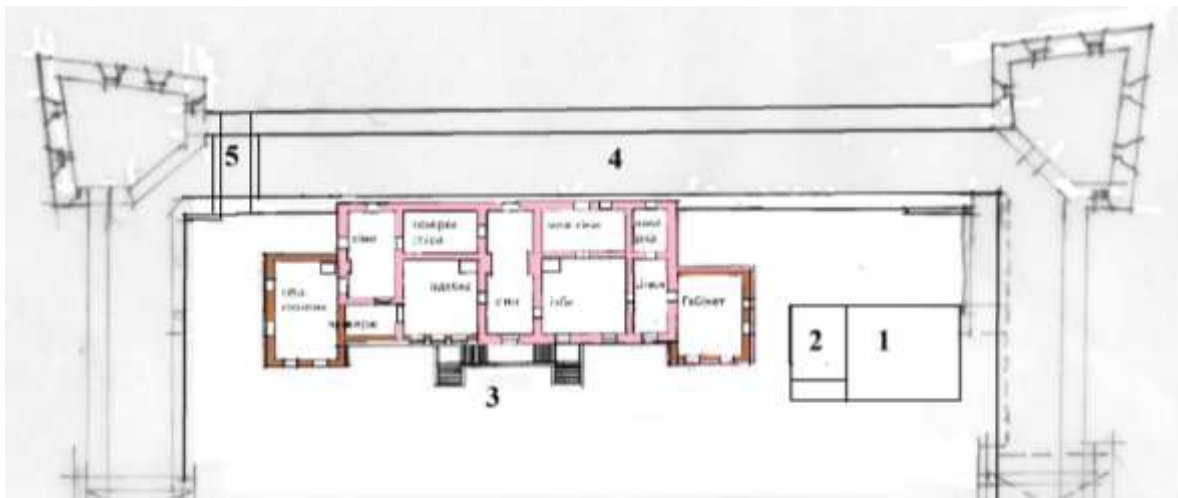


Рис. 9. Гіпотетична реконструкція планувальної структури західної частини Старого замку станом на другу половину XVII ст., складена на підставі люстрації з 1661 р. Позначення: 1 - т.зв. «покої перші»; 2 - ізба Білогловська; 3 - палацік на склепах (т.зв. «Другі Покої»); 4 – вал з оборонною стіною (парканом) та баштами; 5 – другий в'їзд у валі з боку міста. Опрацювання автора.

Отже, завдяки люстрації можна скласти перелік замкових будівель, станом на 1661 рік (рис. 9-10):

- Вал довкола з гостроколами. Ймовірно у формі наближеній до квадрата, оскільки мав чотири прясла (частини), одне з яких було зі зруйнованим частоколом;
- в'їзд до замку від Міста через цвинтар (брама);
- **стайня, і ізба** в стайні, розташовані при в'їзді (в тогочасній польській та українській мові «*izba*» означало – кімнату, палату, опалюване приміщення чи будинок (Izba, 2024);
- (перші) **Покої два з Комнатами**, на певній невеликій віддалі від стайні;
- **Ізба Білогловська**;
- **Другі Покої на склепах** поставлені (тобто збудовані на цокольному поверсі з склепленими підвалами); ці покої так виглядає були палаціком і мали – дві ізби з комнатами, розміщеними одна навпроти одної (мабуть через сіни), а також третю столову ізбу; ці приміщення накрите трьома дахами. Автор вказує, що конструкції дуже слабкі. Але неясно, що він має на увазі – чи дахи, чи самі будівлі? З його фрази – «на тому місці» слід розуміти, що ідеться про будівлі. З опису невідомо чи це були дерев'яні чи муровані будівлі. Цокольний поверх зі склепленими підвалами без сумніву був мурованої конструкції.



- під тими будинками (тобто під палаціком з 2 ізбами, 2 кімнатами і ізбою столовою) була велика пивниця (власне це був той цокольний поверх, який слід розміти не був втоплений у ґрунт); ця пивниця мусіла складатися з кільком камер сполучених між собою в один великий, перекритий склепіннями, простір;
- під пивницею був ще нижчий підземний рівень, так званий «склеп долішній»;
- **другий в'їзд до замку з боку міста** «при цих будовах» (друга брама у валах); ця інформація дуже важлива, оскільки вказує, що палацік був розміщений при західному пряслі валів замку, оскільки тільки з цього боку замок прилягав до міста; з північного боку замок дотикався до костельної території; дві інші сторони були зовнішніми (рис. );
- **Кухня з Пекарнею**, які розміщені на другій стороні замку - тобто у східній частині;
- **спіжарня**, що розміщена поряд із кухнею та пекарнею.

Отже з люстрації випливає, що у замку було дві брами у валі, а також 6 будівель – стайня з ізбою (1), покої перші (2), ізба Білогловська (3), палацік на склепах або т.зв. другі Покої (4), кухня з пекарнею (5) та спіжарня (6).

У люстрації не згадано про наріжні башти чи вежі у периметрі валів. Мабуть їх не було у цей час. Проте слід мати на увазі, що навіть коли територія замку оточувалася лише частоколом, чи дерев'яним парканом, завжди у наріжниках утворювалися виступи валу назовні та злами оборонних дерев'яних конструкцій для можливості флангового обстрілу противника. Не сімніваємося та така схема була й у рогатинському замку.

Люстрація з 1661 р. подає, що в'їзд до замку з боку міста відбувався через цвинтар та, що замок опоясаний валом довкола. «Покої розміщені на склепах», тобто палацовий будинок має мурований цокольний поверх зі склепіннями. Важливою у люстрації є згадка про те, що палацові покої «мають три дахи». Цю інформацію можна розуміти так, що будівля палацу мала два виступаючі ризаліти на крилах, що вимагали накриття окремими дахами. Описано також, що «... всі дахи в поганому стані і їх у найближчий час мають розібрати та звести інші». На другій стороні замкового двору, навпроти палацу, знаходилися - кухня, пекарня, спіжарня (Zamek Rohatynski, 1661).

Подана у люстрації з 1661 р. інформація про в'їзд до замку через цвинтар не є суперечливою. Територія замку розміщувалася на південь від межі костельної території. Довкола костелу, без сумніву існував цвинтар. Отже з боку ринкової площі до замку можна було дістатися лише через костельну територію або вздовж її межі. Тому логічно, що можна було йти чи їхати до замку поруч із цвинтарем, оскільки замок прилягав безпосередньо до костельної території. Замок описано у люстрації 1661 р. як такий, що його територію опоясано валом по периметру («валом опоясаний довкола»). Згадано, що палацові покої поставлені на склепах (тобто мають цокольний поверх з пивницями зі склепіннями). Будинки палацові мають три дахи. Цю фразу можна розуміти, що будинки були з'єднані можливо у формі літери «П» або корпус палацу мав бокові ризаліти чи крила і таким чином кожне крило мало власний дах. Люстратор зауважує, що ці будинки у поганому стані і на літо заплановано їх розібрати та вибудувати інші.

При описі вказується, що на другій стороні замку розміщені кухня, пекарня та спіжарня. Цей звичний факт, коли на замковій території були розміщені, крім старостинського палацу, й господарські будівлі. Відомо багато інших прикладів розміщення у замковому дворі, поруч із палацом будівель з супутніми функціями. У замку XVI ст. у Жовкві у правому крилі квадратного двору містився будинок кухні і пекарні, навпроти нього будинок з коморами та возівнею, у корпусі з в'їздною брамою був арсенал та помешкання залоги (П'ех, Н., 2016). Тому, коли в Рогатині навпроти палацового корпусу у другій частині замкового двору були розміщені згадані кухня, пекарня та спіжарня, слід вважати стандартним для того часу вирішенням. Як правило, у XVI-XVII ст. ці необхідні та типові для кожного замку об'єкти, розміщувалися кожен в окремій будівлі та часто вони могли утворювати окрему господарську частину замкового двору.

Люстрація 1661 р. дозволяє виконати гіпотетичну схему розпланування замкового комплексу, яку подаємо на рисунку нижче.

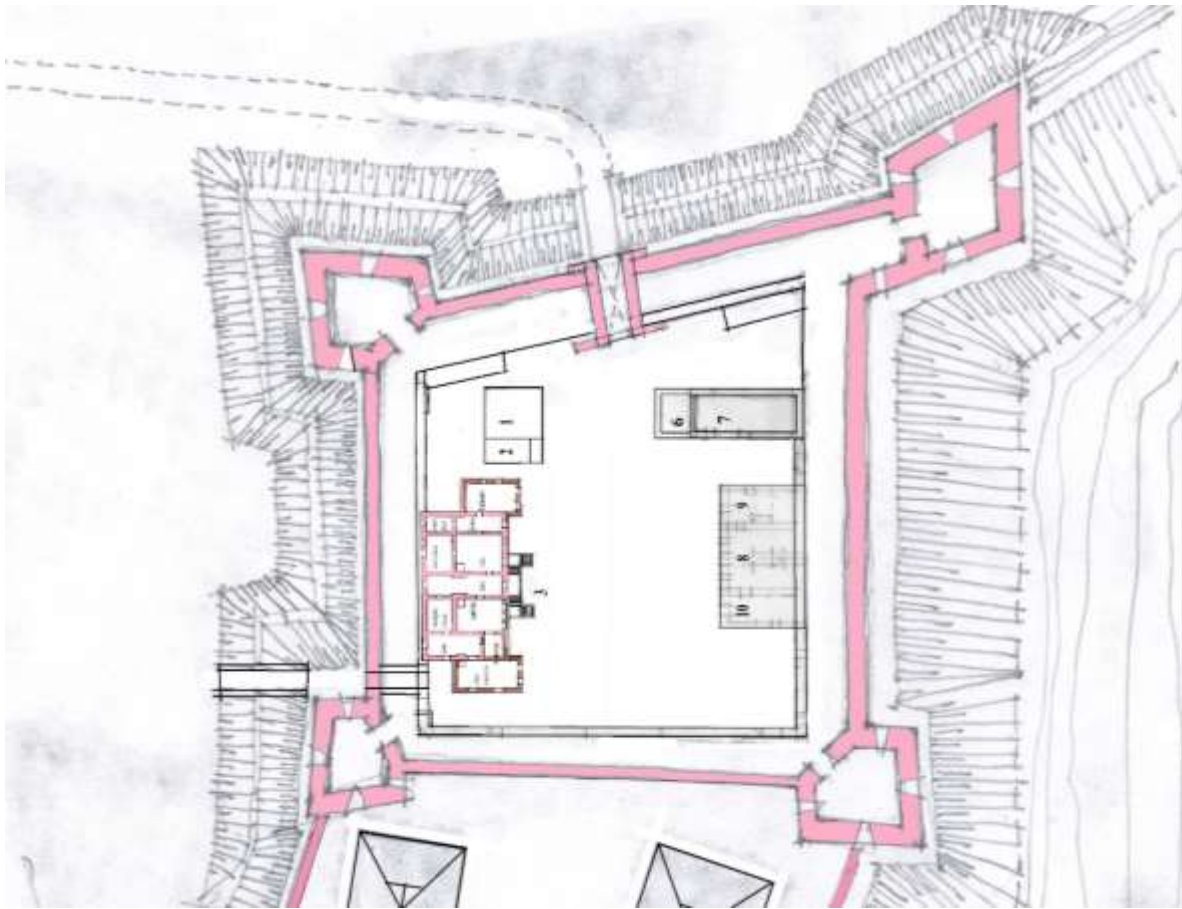


Рис. 10. Гіпотетична розпланувальна схема Старого замку в Рогатині на основі люстрації 1661 р. та конфігурації валів запозиченої з карти 1861 р. Опрацювання М.Бевза.

Описаний у люстрації 1661 р. замок, на думку Яна Зубжицького, був вже якимось новим замком (ймовірно автор мав на увазі не територію, а комплекс будівель), оскільки з відомостей люстрації 1567 р. випливало, що старий замок не існував у той час (Zubrzycki, Jan Sas, 1914: 11). На наш погляд цілком вірогідно, що на 1567 рік замок міг бути у стані руїни. Після смерті Отто Ходецького у 1535 р., місто стає королівщиною (Baliński, M., Lipiński, T., 1844: 703). Baliński згадує що місто у цей час було кількакратно спустошене і тому привілеєм з 1539 року король Зигмунт I дозволяє збудувати ратушу, мати в ній постригальню сукна, дохід від якої, а також від горілки слід використати «... щоб місто зросту набрало та мурами опоясатися могло би ...» (Baliński, M., Lipiński, T., 1844).

Тобто якийсь час на замку могло не бути господарів, або королівські старости не мали можливостей подбати про нього у належний спосіб. Слід схилитися до думки, що замок не змінював свого місця розташування. Як підтвердили останні дослідження замок у Рогатині виник та розвивався, перебудовувався у одному і тому ж місці (Бевз, М., 2017; Сердюк, В., Ясінський, М., 2022). за даними люстрації 1572 року старе місто вже було обведено оборонним парканом (Baliński, M., Lipiński, T., 1844). Мабуть у цей час відбувалися відбудовні роботи й на замку.

Єдиним іконографічним джерелом про архітектуру Старого замку в Рогатині є рисунок ксьондза М. Ржеховського з 1666 р. Священник дуже ретельно нарисовав вигляд мурованого

костелу св. Миколая. Перед входом до костелу зобразив навіть власну постать (рис. 11). Рисунок виконаний у непрофесійний спосіб, але з дуже ретельним прорисуванням архітектурних деталей.



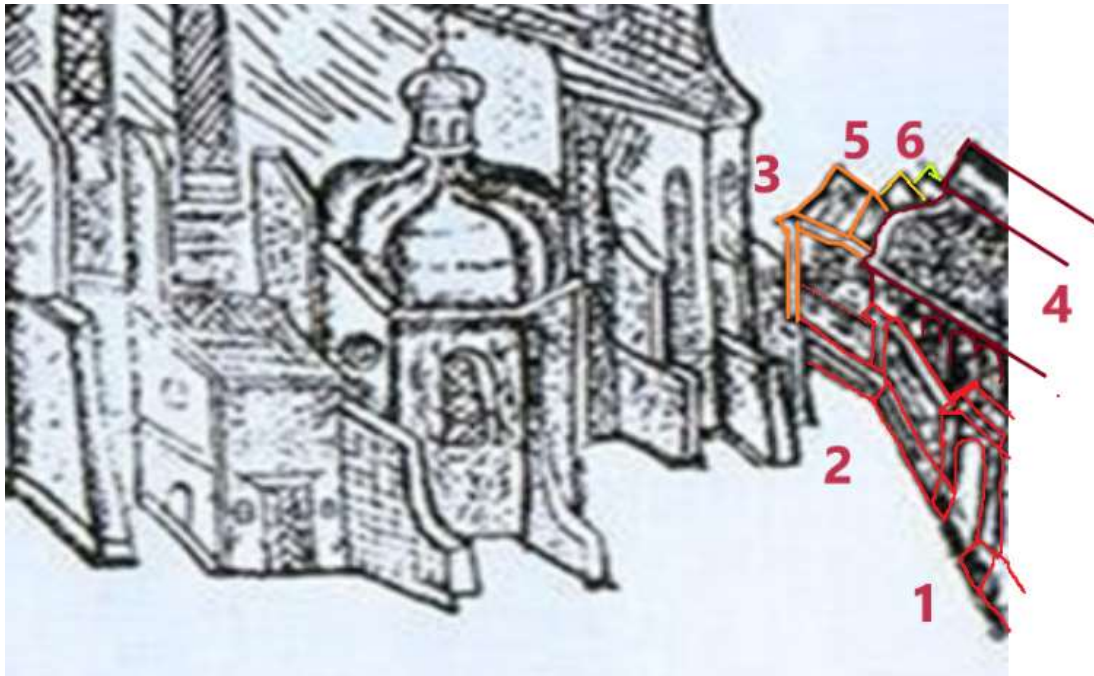
Рис. 11. Костел св. Миколая в Рогатині. Вид з південного заходу. Рисунок ксьондза М. Ржеховського, 1666 р. (Betlej, A., 2002). Вправо від костелу нарисовано фрагмент забудови замку. Можна розрізнити браму, наріжну башту (скісно розміщену до лінії замкової стіни) та кілька будівель у дворі.

Найцікавішою особливістю рисунку, з нашого погляду, є зображення у правому боці від костелу забудови замку. Ця забудова передана лише фрагментарно – в умовний спосіб показуючи нагромадження замкових будівель. На перший погляд це зображення замку малоінформативне. Але якщо орієнтуватися із біографії замку, то воно дає дуже багато цінної інформації. Зображення представляє північне прясло замкового оборонного муру та низку будівель, які заховані за стіною. Рисунок виконано у 1666 році, тобто у час, коли і костел і замок відбудовувалися після подій 1648-1654 рр. Замок не позначено як руїну. Навпаки дуже добре читається оборонна стіна з брамою та будівля з криволінійною формою даху. Така форма зустрічається в палацових будівлях пізнього ренесансу чи бароко. Форма даху також може свідчити про гонтове його пошиття. З люстрації замку відомо про те, що гонтом накривалися оборонні галереї на валах та замкові об'єкти. Розшифровуючи рисунок, справа від костелу на схематично зображеному ксьондзом Ржеховським фрагменті замкової забудови, нами виділено та позначено цифрами та різним кольором окремі його будівлі (рис.): 1 – брама в оборонному мурі (паркані); 2 – прясло оборонного муру; 3 – наріжні башта; 4 – палац з реенсансно-бароковою формою даху; 5 – дах будівлі (кухня?); 6 – дах будівлі (пекарня?).

Оборонний мур нарисований з горизонтальними лініями у цоколі та у стінах, що свідчить про кам'яне мурування. Оборонний мур має невисоку безвежову браму, але яка має обрамування, вінцевий карниз та власний дашок. Брама має півциркульне аркове завершення та бічні пілястри. Це типові рішення для візду до оборонних об'єктів у XVII ст., яке зустрічається у багатьох замкових комплексах. Оборонна стіна є вигнутою назовні у північному її завершенні, що є логічним з позиції влаштування наріжної башти, яка мусить забезпечувати фланкуючий обстріл. Ця північно-східна башта нарисована схематично із високим двоспадовим дахом.

Палацовий будівля, яка схематично предствавлена за брамою, прорисована з архітектурними елементами. Ці елементи, на жаль, важко ідентифікувати, оскільки ми не маємо копії оригіналу рисунку, а користуємося публікованим зображенням. При публікації окремі деталі

рисунок знівелювалися. Проте виглядає, що на фасаді зображено також арковий вхідний проріз. Фасад не має ганків. Оскільки палац лише виглядає з-за оборонної стіни – не видно його партерного поверху з пивницями. З інвентарних описів відомо, що у цей час палац був «на склепах».



*Рис. 12. Фрагмент рисунку ксьондза М. Ржеховського, 1666 р. (Betlej, A., 2002). Вправо від костелу На схематично нарисованому фрагменті забудови замку автром позначено цифрами та різним кольором замкові будівлі: 1 – брама в оборонному мурі (паркані); 2 – прясло оборонного муру; 3 – наріжні башта; 4 – палац з бароковою формою даху; 5 – дах будівлі (кухня); 6 – дах будівлі (пекарня).  
Опрацювання автора.*

Палацовий будинок мав щипцевий хаарктер бокових фасадів, про що свідчить специфічна форма даху. За об'ємом будинок домінує над рештою дахів, що підтверджує його головну роль та палацову функцію.

Ця специфічна форма даху палацового будинку спонукала нас до пошуку аналогів. Подібний заокруглений характер щипцевих бокових стін мав палац Жулкевських у Жовкві. Його зведено на наприкінці XVI- напочатку XVII ст.

Іншим анлогом є замково-палацовий комплекс в Гардзеніцах недалеко Любліна у Польщі. Він цікавий також тим, що мав укріплення у формі наріжних башт відокремлених від палацу, але сполучених з ним в оборонному відношенні (рис. ). Завершення каплиці та щипцеві дахові конструкції допоміжних будівель замку в Гардзеніцах аналогічні до того, що зображено на рисунку Ржеховського (рис. 12, 13, 14). Самі дахи в цьому об'єкті є втраченими, оскільки він довгий час перебував у зруйнованому стані. Очевидно, що така особлива форма дахів була поширеною у певний період і мала своїх прихильників серед нобілітету. Вона надавала палацовим будівлям вишуканості та особливого характеру. Історики архітектури датують замковий комплекс в Гардзеніцах початком XVII ст. та вказують, що на першому етапі це був об'єкт, що мав риси замку, був оточений подвійним високим оборонним муром зі стрільницями (Gardzienice, 2024). Палацовий будинок розміщений, подібно як Рогатині на оборонному мурі між двома баштами. Від башт збереглися лише залишки нижнього ярусу (рис. 15). Палацова каплиця має збережений у верхньому ярусі пізньоренесансний маньєристичний щипець (рис. 15). Його будівництво пов'язують з часами власника Павла Оріховського, який перетворює замок у



більш реперезентативному дусі. Перебудову об'єкту здійснював вірогідно будівничий Миколай Сьмігель (vel Slinger?) протестантського віросповідання (Gardzienice, 2024).

Інші дві будівлі на рисунку Ржеховського показані лише фрагментарно у формі двоспадових дахових завершень (рис. 12). Зображені вони при східній оборонній стіні замку. Слід визнати, що зображення Ржеховського не передає розпланувальної структури замкового двору. Будівлі кореспондують між собою в умовний спосіб, а не в правильному геометричному порядку. Проте мабуть автор не ставив собі за мету і не мав професійних навиків для того щоб виконати зображення реалістично. В умовний спосіб він прагнув передати головні риси об'єкту. Вважаємо, що зображення є неймовірно цінним документом і в загальних рисах передає архітектуру замкового комплексу. Порівнюючи рисунок із реконструйованою нами розпланувальною структурою замку на період кінця XVII ст. (рис. 10), констатуємо його об'єктивність. На основі рисунку Ржеховського нами виконано також гіпотетичну реконструкцію вигляду північного прясла замкового комплексу станом на кінець XVII ст. (рис. 16).



Рис. 13. Фото господарських будівель замку в Гардзєніцах, після реставраційних робіт, 2023 р. Фото М.Бевз.



Рис. 14. Палац в Гардзєніцах на літографії 1857 р. (Lerue, A., 1857)



Рис. 15. Фото палацової будівлі та залишків укріплень замку в Гардзєніцах, після реставраційних робіт, 2023 р. Фото М.Бевз

**Інвентар Рогатинського староства з 1725 р.** Важливим джерелом, в якому детально описано замок є «Inwentarz Starostwa Rohatyńskiego Miasta y wsiów do niego należących na Gruncie spisany y werifikowany 3 aprilis 1725 ano» (*Inwentarz, 1725*) – «Інвентар староства Рогатинського, міста та сіл до нього належних на ґрунті списаний та верифікований 3 квітня 1725 року». Інвентар надає детальний перепис ґрунтів, будівель та об'єктів у місті.

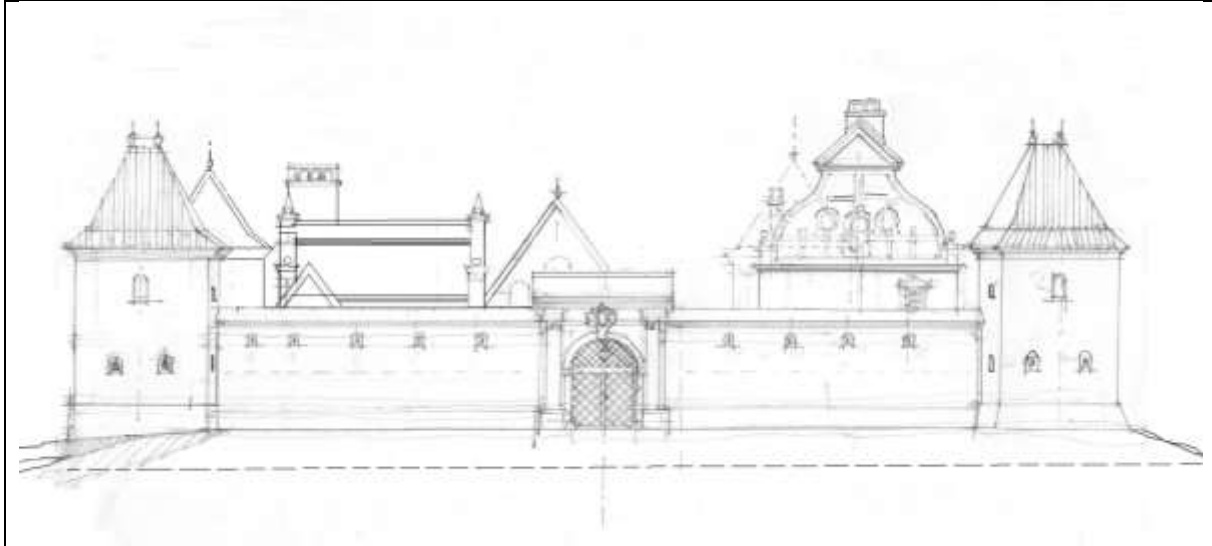


Рис. 16. Графічна реконструкція гіпотетичного вигляду північного фасаду замкового комплексу в Рогатині станом на кінець XVII ст. Опрацювання автора.

В інвентарі рогатинського староства з 1725 р. так описано замок (подаємо наш переклад тексту інвентаря за його публікацією на веб сторінці (*Inwentarz, 1725*) «Інвентар Рогатинського староства міста і сіл до нього приналежних на ґрунті списаний і верифікований 13 квітня 1725»:

**Рогатинський замок.** Він локований близько фарного костелу між валами, на котрих **валах паркан** в коло гонтами пошитий, але за покоюми півтора прясла гонтів немає (немає), аліас (або як) на **Дільницях** котрі паркани почавши од мурів замкових аж до міського (муру) припирають. За **пекарнею** півпрясла над парканом гонтів немає (немає), при **Замку старому мурованому** і паркані **ворота старі** подвійні, між слупами на бігунах з закладкою дерев'яною и кунною залізною. Стіни старі *de quandam* з мурованим **помешканням** були зі **склепами верхніми** поваленими, в котрих мурах на долі склеп один доданий (влаштований), двері до нього прості, на бігунах, з дощенок, в тих мурах крати дві залізні, в одній сім прутів поперечних і півпоздовжнього, а в другій одного поперечного прута немає (немає).

При тім мурі **шпихлір** з дерева старого спорохнявілого з місця від костелу переставлений гонтами пошитий. До котрого двері на бігунах зі скобою (*skoblet*) і засувом (*wrzeciążet*) залізними. Підлога з тартиць (дощок) уложена. В ньому перегородок чотири на засипання збіжжя.

**Будинок для помешкання під валом старий**, дах на ньому старий поганий, а місцями наново гонтами поправлений. До сіней двері на завісах залізних з засувом (*wrzeciążet*) з двору, з сіней з засувкою дерев'яною. По праву руку ізба, двері столярської роботи на завісах з клямкою з антабкою зі скоблями з засувами з сіней та ізби до замикання залізними. В тій ізбі п'єц кахлевий зелений старий глиною білою побілений. Шафа проста, вікон п'ять. Одне в дерево оправлене, а друге в напівдерево і половина в олово оправлене, три зась цілі в олово оправлені. В тих вікнах півп'ятої прута залізного. Лав попід стіни з тартиць (дощок) дві.

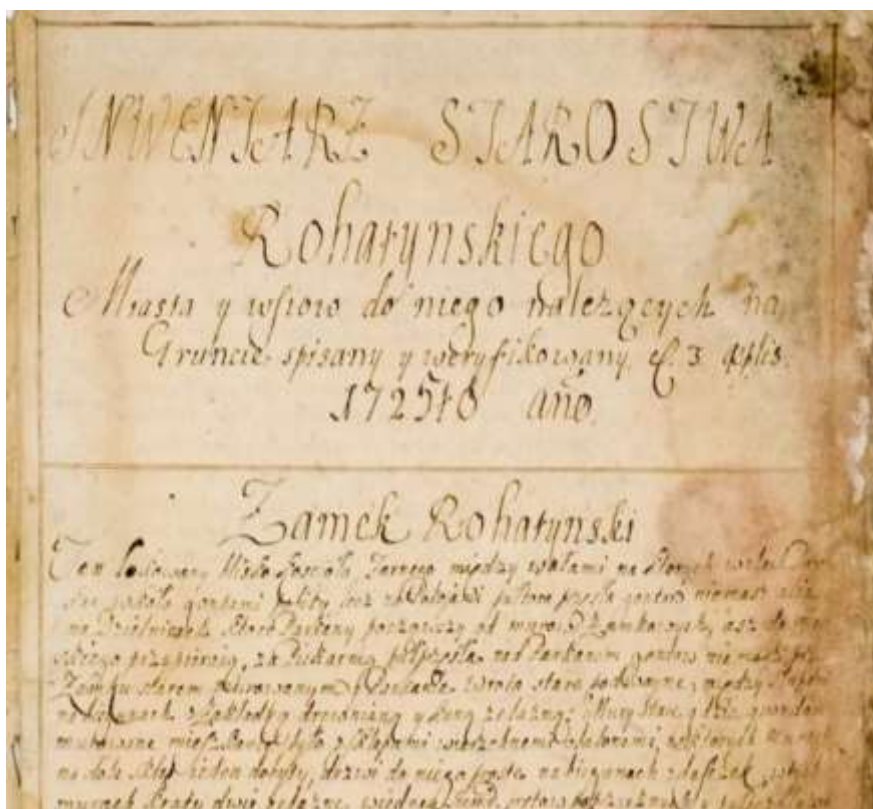


Рис. 17. Титульна сторінка інвентаризації рогатинського староства з 1725 р. Перший розділ інвентаря має назву «замок Рогатинський (Zamek Rohatynski)» (Inwentarz, 1725).

З тої ізби двері такі ж ( ) до малих сіней побічних на завісах з клямкою, засувам і скобами залізними. Другі двері на тил через малі сінки на завісах залізних зі скобою (скоблем) і засувам (wrzesciążet). В тих сінках вікно одне і ( ) йдучи з сінок по праву руку Габінет дерев'яний на боці з підлогою кам'яною. Комин мурований з сінок над дах виведений. П'єц кахлевий зелений глиною білою побілений на фундаменті мурованому. Вікон двоє в дереві погані, а двоє в олові в котрих шиб сім потовчених. Двері старі на завісах залізних зі скоблями клямкою, засувам до замикання. Шафа столярської роботи порядна з оловом. Столів два in quadro (на чотири особи), столиків чотири малих поганих. Навпроти того Габінету через сінки комірка, до неї двері на завісах залізні зі скоблем і засувам. Од ізби першої навпроти через сіни іздебка з дерева будована. До неї двері на завісах зі скоблем, гачком і клямкою. П'єц кахлевий зелений старий, вікон в дереві три. Шиб в них п'ять потовчених.

З тої іздебки на боці алькерж. До нього двері на завісах зі скоблем і засувам залізними. Вікон два частково в дереві оправлені частково в олово. Шиб три потовчених. З алькержа до сіней перед столовою ізбою двері на завісах залізних зі скоблем і засувам intus et ab extra (всередині і зовні). Item (такоже) до тих же сіней двері одні з подвір'я входячи, другі через сіни на тил до валу на завісах обидва зі скоблями залізними зовні з закрутками дерев'яними, в тих сінях ввійшовши вправо комірка стара репарації потребууюча, з дерева, двері на завісах зі скоблем і засувам. В сінях підлога кам'яна перед дверима. В тім апартаменті стіни старі спорохнявілі, по ліву ж руку з приходу ізба велика столова, з дерева новішого переставлена, до якої двері старі столярської роботи на завісах залізних з клямкою з антабкою зі скоблем одним зовні з сіней зі скоблями і засувами двома. В тій ізбі п'єц кахлевий зелений на фундаменті мурованому в тилі п'єца кахлі старі білі. Комин білий мурований в сінях вгору виведений. В тій же ізбі вікон чотири в яких кватир в олові вісім, в дереві ж вісім, але в них шиб кілька



потовчених. В середині лави столярської роботи на двох сторонах старі, посадка (підлога) кам'яна, цей будинок весь репарації потребує.

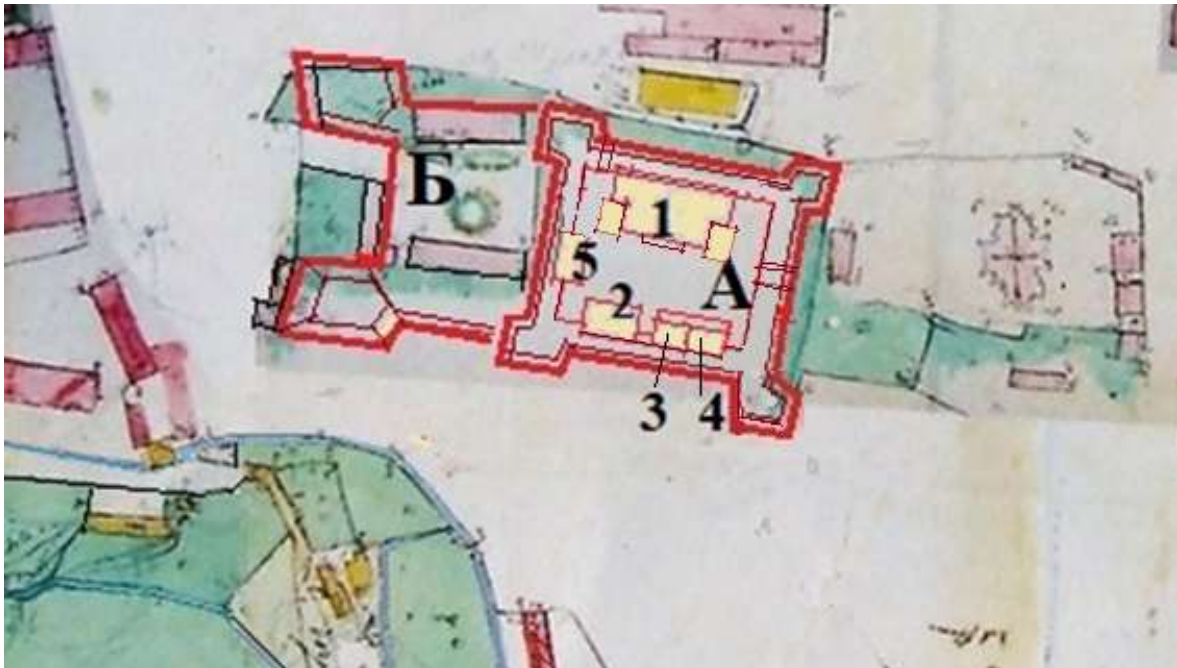


Рис. 18. Гіпотетична схема розпланувальної структури старого (А) та нового (Б) замкового двору в Рогатині на період кінця XVIII ст., виконана на рукописі кадастрової карти Рогатина з середини XIX ст. та на основі даних інвентарного опису 1725 р. А - Старий замок оточений валом з мурованим бойовим парканом, у дворі якого розміщені прибудовані до тіла валів: палацовий корпус (1), навпроти якого були кухня-пекарня (2), возівня (3) та стайня (4) (біля неї фіртка до костелу); у південному пряслі – шпихлір на чотири відсіки (5). Б – Новий замок з двома бастіонами та надшанцями. У дворі нового замку дві довгі будівлі.

Палац мав чотири п'єци та два комини:

- 1 - п'єц кахлевий зелений старий глиною білою побілений - в ізбі;
- 2 - комин мурований з сінок над дах виведений - в сінях біля габінету;
- 3 – в габінеті (?) - п'єц кахлевий зелений глиною білою побілений на фундаменті мурованому;
- 4 – іздебка - має п'єц кахлевий зелений старий;
- 5 - в ізбі (столовій) - п'єц кахлевий зелений на фундаменті мурованому; в тилі п'єца кахлі старі білі;
- 6 – у сінях при ізбі столовій - комин білий мурований в сінях вгору виведений.

Палац як видно з опису складався з мурованої частини та дерев'яної. До мурованих покоїв відносилася більшість приміщень.

З дерев'яними стінами були наступні приміщення:

1. Габінет - «Габінет дерев'яний на боці з підлогою кам'яною», що вказує що він був зведений над поверхом з пивницями;
2. Іздебка - «Од ізби першої навпроти через сіни іздебка з дерева будована»;
3. Комірка стара - «в тих сінях ввійшовши вправо комірка стара репарації потребує з дерева...»;
4. Сіни - «В тім апартаменті (у сінях) стіни старі спорохнявілі...»;
5. Ізба столова – «по ліву ж руку з приходу ізба велика столова, з дерева новішого переставлена».



Увесь будинок був у незадовільному стані та потребував ремонту-репарації.

З тексту інвентаря можна також визначити кількість вікон у палацовому будинку та їх розміщення у приміщеннях. Всього у палаці було 19 вікон: ізба - вікон п'ять («три зась цілі в олово оправлені, одне наполовину»); сінки з виходом на тил, на вал – «в тих сінках вікно одне»; габінет – чотири вікна («вікон двоє в дереві погані, а двоє в олові»); іздебка з дерева – «вікон в дереві три»; алькеж – «вікон два, частково в дереві оправлені частково в олово»; ізба столова – «в тій же ізбі вікон чотири в яких квартир в олові вісім, в дереві ж вісім» (тобто можна зробити висновок, що вікна тут були 4-квартирними). Найбільшу кількість вікон мала велика ізба (5) та столова ізба (4).

**Будинок де пекарня і кухня старі давні**, однак від валу стіни присипані. Під гонтами старими але у двох місцях гонтів немає (немає). В кінці цього будинку від воріт **пивниця**. Стіни з дилів, шия до неї така ж, і сходки до самої пивниці, двері дубові, на бігунах дерев'яних з скоблем і засуvom (wzesciqzet), над тою ж пивницею **комірка** приставлена з дерева старого надпорохнявілого під гонтами частково дилева. До неї двері на бігунах зі скоблем і засуvom. В тому будинку сіни великі, двері на завісах залізних з клямкою дерев'яною. Посередині сіней кухня дильована а над нею комин ліплений на стовпах дубових, надвір випроваджений, над дахом підмурований. Вікно одне в сінях без шиб. По ліву руку входячи пекарня з дерева будована стара. Вікно одне в дереві, шиб дві потовчених. П'єц чорний. Двері на завісах з засуvom.

По правій стороні **іздебка** з дерева, двері до неї на завісах зі скоблем і засуvom. З сіней п'єц простий кахлевий білий новий. Вікон в дереві два. Шафа проста з полицями. Балки поїдпирані, стіни погнилі. Від костелу частина одна збоку репарована (відремонтвана). **Комірка** при тій іздебці збоку прибудована. Двері на бігунах зі скоблем і засуvom. За тим будинком **возівня**, під гонтами на стовпах городжена, хворостом з глиною обліплена до якої воріт немає (немає). За возівнею *consequenter* отже **стайня** новопоставлена з дерева під гонтами з засуvom. Стовпи спорохнявілі ворота подвійні на бігунах з засуvom до замикання. Ясла в коло з хворосту плетені, жолоби в коло порядні.

З замку за стайнею в паркані **фіртка** до костелу на бігунах з клямкою і з засуvom дерев'яним до замикання».

Аналізуючи текст інвентаризаційного опису замку 1725 року, можемо спробувати відтворити перелік його об'єктів та спробувати уявити собі його архітектурно-розпланувальну структуру. Отже на початок 18 ст. замок складався:

Територія була обведена по периметру **валом** на верху якого був зведений бойовий **паркан**. Паркан був мурованим, але мав дах з гонту, що свідчить про наявність на паркані бойової галереї, яку властиво накривав дашок. Частина дахів паркану була в поганому стані або й втрачена. Автор інвентаря вказує, що дах відсутній на проміжку у півтора прясла паркану. Згадка про прясла є важливою оскільки дає нам розуміння, що двір був не округлої форми, але прямокутної чи квадратної зі сторонами-пряслами. Важливою є також згадка про те, що паркан з'єднувався з міськими мурами. Подаємо наші реконструкції планувальної структури замку на рис. 18, 20.

Не менш важливою є інформація про те, що замок мав дві частини – Старий мурований замок та Новий (рис. 20). На території старого замку містився Палац (фігурує під назвою – „покої, помешкання”). Судячи з опису, у новій частині замку будівель у той час не було або вони були інвентаризовані окремо. Охарактеризуємо за чергою замкові будівлі, згідно з інвентарним описом 1725 року:

**Палац старий (помешкання)** був зі **склепами верхніми** (склепіннями) поваленими і мав добудований мурований один склеп на долі з окремим входом з простими дверима та двома вікнами з залізними ґратами на сім поперечних прутів. Тобто з опису випливає, що палац мав цоколь з підвалами (які згадані, але не описані) та верхній, теж мурований зі склепіннями

житловий ярус. Верхній ярус був мурованим, але бокові крила мав дерев'яні. Будівля була накрита високим гонтовим дахом з мурованими коминами.

Палацовий корпус був прибудований до валу: «Будинок старий для помешкання (палац) під валом, дах на ньому старий поганий, а місцями наново гонтами поправлений» (наша гіпотезу розміщення палацу на рис. 18, 20). В якому пряслі замкового двору розміщений палац в інвентарі не вказано. Але там є одна важлива нотатка. В інвентарному описі вказано, що одне з крайніх приміщень палацу зорієнтоване у бік костелу. Цей факт дозволяє логічно припускати, що розміщений палац був у західній частині двору (рис. 20). За описом у палацовому корпусі були такі приміщення:

**Праве крило палацу:**

- 1 - *сіни* (найімовірніше по центру будівлі, до них входилося з ганку, на який підіймалися сходами);
- 2 - *ізба* з сіней направо (з печом кахлевим зеленим; шафа на п'ять вікон, дві лави);
- 3 - з ізби в *малі сіни побічні*;
- 4 - з ізби двері в *малі сінки* на тил (вікно мале) і комин мурований на дах виведений;
- 5 - з сінок направо – *габінет дерев'яний* з кам'яною підлогою (п'єц кахлевий зелений на фундаменті мурованому; вікон чотири - двоє в дереві, двоє в олові); шафа столярської роботи порядна з оловом; столів два *in quadro* (на чотири особи), столиків чотири малих поганих);
- 6 - навпроти того габінету через сінки *комірка*;

**Ліве крило палацу:**

- 7 - од ізби першої навпроти через сіни *іздебка* з дерева будована (п'єц кахлевий зелений старий, вікон в дереві три);
- 8 - з іздебки на боці *алькерж* (вікон два частково в дереві оправлені частково в олово);
- 9 - з алькержа до *сіней* перед столовою ізбою; до тих же сіней двері одні з подвір'я входячи, другі через сіни на тил до валу; в сінях підлога кам'яна; в тім апартаменті стіни старі спорохнявілі, по ліву ж руку з приходу ізба велика столова, з дерева новішого переставлена;
- 10 - в тих *сінях* ввійшовши вправо комірка стара репарації потребує;
- 11 - *столова ізба* велика, з дерева новішого переставлена; до якої двері старі столярської роботи (з сіней); п'єц кахлевий зелений на фундаменті мурованому в тилі п'єца кахлі старі білі; комин білий мурований в сінях вгору виведений; в ізбі чотири вікна, в яких квартир в олові вісім, в дереві також вісім; старі лави столярської роботи розміщені на двох сторонах приміщення; підлога кам'яна.

- **Будинок пекарні-кухні давній**, прибудований до валу стінами з дахом під гонтами. В тому будинку:

- сіни великі, посередині яких - кухня дильована а над нею комин ліплений на стовпах дубових над дахом підмурований; вікно одне в сінях без шиб; п'єц чорний;
- *іздебка* з дерева по правій стороні з сіней ідучи; з п'єцом простим кахлевим білим новим; з двома вікнами в дереві; шафа проста; частина стін приміщення від костелу відремонтована (репарована);
- *Комірка* при тій іздебці збоку прибудована;
- в кінці цього будинку **пивниця** з *входом* від воріт, над тою ж пивницею *комірка*

приставлена з дерева старого надпорохнявілого під гонтами.

За тим будинком пекарні **возівня**, під гонтами на стовпах городжена, хворостом з глиною обліплена без воріт.

За возівнею - **стайня** новопоставлена з дерева під гонтовим дахом з порядними жолобами в інтер'єрі по периметру поставленими.

З замку за стайнею в паркані **фіртка** до костелу на петлях-бігунах з клямкою і з засувом дерев'яним до замикання (рис. 20).

При мурі – **шпихлір**: дерев'яний зі старого дерева, перенесений від костелу, з гонтовим дахом, з дощатою підлогою та з чотирма засіками для збіжжя (рис. 20).

Зведення дерев'яних палацових будинків всередині замкового двору було частим явищем у 17-18 століттях. Можна навести приклади таких об'єктів, зокрема, палац Яна III Собеського в Яворові та його ж палац в Кукизові, палац єпископський Балабана в Стратині, палац в Кулачківцях, палац змішаної конструкції дерев'яно-мурований в Свіднику у Польщі (рис. 19) та інші. Як аналог до реконструкції планувальної схеми нашого рогатинського палацу ми використали палац у Свіднику, який має приблизно таку ж кількість приміщень як і наш рогатинський. Також він має наріжні ризаліти (алькери) накриті особливими дахами.

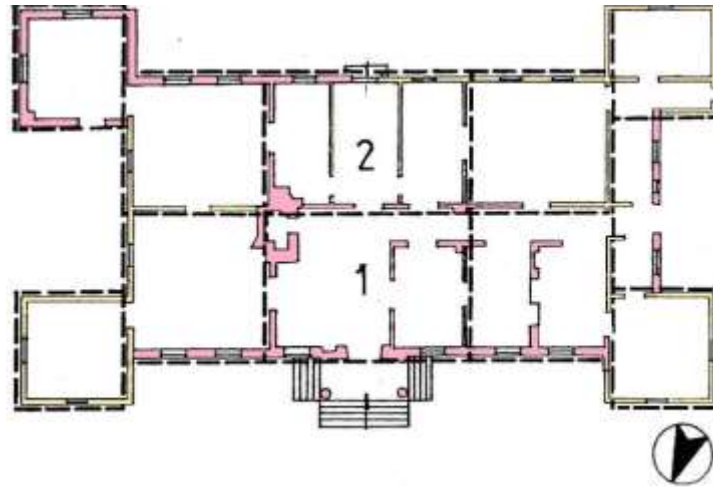


Рис. 19. Палац замковий в Свіднику (Świdnik, Польща), зведений у мішаній муровано-дерев'яній конструкції, 18 ст. (опрацювання - Ч. Крассовські, А.М. Сікорска).

Загалом аналіз інвентаризаційного опису замку 1725 року дозволяє зробити низку висновків:

- розміщення будівель у замку не надто змінилося у порівнянні з попередніми періодами;
- будинок палацу постійно згадується лише при західній стіні і валу замку;
- палацова будівля на початку XVIII ст. стала більшою і була поступово розбудована у відповідності до нових вимог; можна припускати, що нова палацова будівля поглинула старі муровані субстанції попереднього палацу, зокрема його пивниці та цокольний поверх, частину несучих стін;
- розпланувальна структура Старого замку не змінилася від часу XVI ст.;
- розпланувальна структура доданої наприкінці XVII ст. з південного боку нової частини замку (називаємо його Новим замком) спричинила невеликі зміни – пробиття нової брами, яка сполучила стару та нову частини.

### **Новий замок.**

На відміну від Старого замку, про будівлі якого знаємо лише з люстрацій, будинки Нового замку позначені точно на карті з 1861-1864 рр. і одна з будівель збереглася донині. Долучений до нашого аналізу план замку з карти Рогатина 1861 р. (з т.зв. «другого військового картографування Галичини») дозволив реконструювати всі попередні етапи розвитку комплексу. Карта надзвичайно цінна тим, що на плані міста ретельно позначено залишки замкових валів (рис. 2). Ці вали творять планувальну схему з двох дворів – старого північного замкового двору та південного нового двору з двома бастіонами. Старий замок мав наближену до квадрату форму з наріжними бастеями та мурованим парканом по всьому периметру валів. Новий замок мав дещо менший двір прямокутної форми. Дві будівлі Нового замку не згадуються у люстраціях. Їхне

функціональне призначення швидше всього було пов'язано із мілітарною функцією – складські приміщення для амуніції, порохівня в казематах, казарма для невеликої залоги.

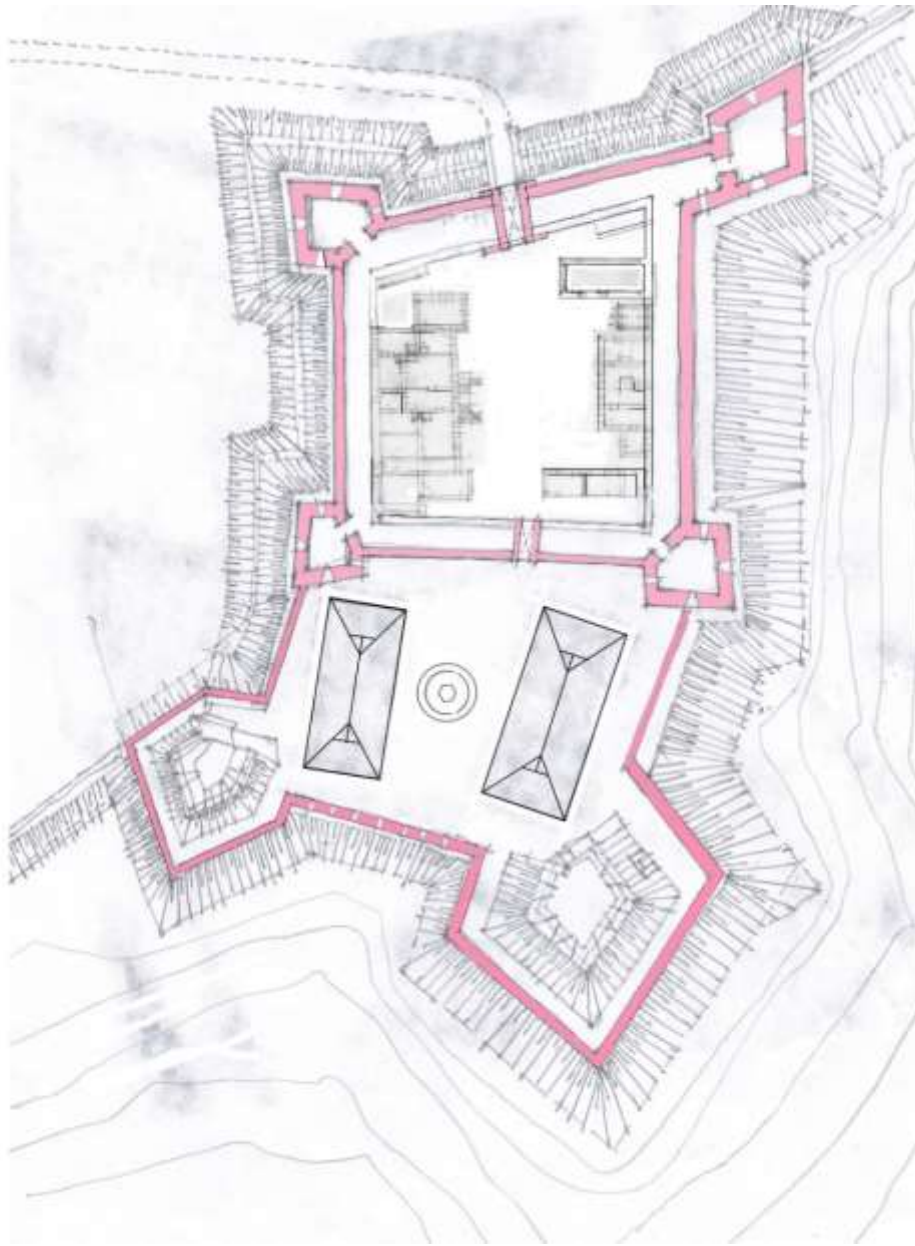


Рис. 20. Гіпотетична реконструкція розпланувальної структури Старого та Нового замків у місті Рогатині на час початку XVIII ст. (на основі люстрації 1725 р. та плану міста на карті 1861 р.)  
Опрацювання автора.

Надзвичайно важливою є інформація люстрації з 1725 р., яка говорить про те, що замок мав дві частини – Старий мурований замок та Новий (Inwentarz, 1725). Слід одразу сказати, що Новий замок не був абсолютно осібно розміщеним, відірваним об'єктом. По суті, це була нова частина замку, додана наприкінці XVII ст. (рис. 18, 20). Головним об'єктом на території Старого замку був Палац (фігурує під назвою – „покої, помешкання”). Судячи з опису, у новій частині замку будівель у час складання люстрації не було або вони були інвентаризовані окремо. Проте будівлі на території Нового замку зустрічаємо на карті з кінця XVIII ст. (рис. 6), а також на наступних картографічних матеріалах. Одна з цих будівель збереглася до нашого часу у



перебудованому вигляді. В архівах також збереглися фотографії Рогатина з кінця XIX та початку XX ст., які допомагають ідентифікувати елементи та об'єкти Нового двору.

Існування Нового замку підтверджено побіжною згадкою в люстрації 1770 р. (Рогатин, 2024). Також слід вказати про дуже цікаву коротку характеристику замку, що її наводить Куропатицький в своїй «Географії...». Він пише в 1786 р. про замок так – дім (палац) дуже гарний між фосами розмішений (Słownik, 1888). У цей час замок уже належав до князів Любомирських, які володіють ним від 1775 р. Який палац мав на увазі Куропатицький неважко зрозуміти. Йшлося про палац у Старому замку, оскільки подібного об'єкту в новій частині замку не було.

Посередині двору в Новому замку була викопана студня. Її сьогодні вже немає, але вона ще фігурує на фотографіях з початку ст. Її кам'яні цямрини мають виразні риси попередніх століть.

Новий замок був зведений на засадах застосування виключно артилерійської зброї. Зведення нового замку таким чином можна трактувати як модернізаційну акцію для покращення оборони території замку і костелу, а також для зміцнення обороноздатності міста в цілому (рис. 6). Його зведення нагадує подібну акцію в поближких Бережанах, де родина Сенявських оточила старий замок новим бастионним поясом та додатковими водними рукавами.

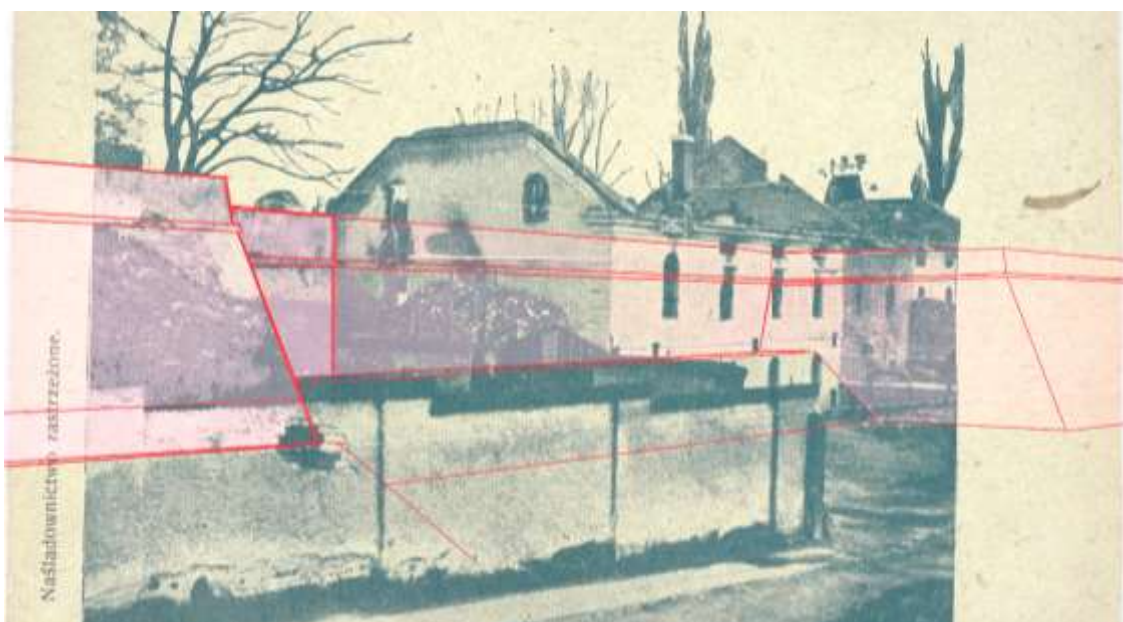
Головними елементами Нового замку були два бастиони, які дещо різнилися формою. Південно-східний бастион був фактично ключовим елементом оборони наріжника міських укріплень. Бастиони творили куртину, зорієнтовану на південь, та мали надшанці. Думаємо, що віздної брами у цій куртині не було. Під надшанцем південно-східного бастиону було влаштовано три камери казематів. Стіни і склепіння казематів будовані з каменю вапняку. Камери казематів мали витяжні вентиляційні канали. Тіло надшанця ще донині демонструє штучне його походження. Він повністю насипаний з глини на висоту майже п'ять метрів. На жаль процеси його деструкції дуже прогресують. Він повністю зарослий чагарником та деревами і невпинно руйнується, хоча числиться як пам'ятка архітектури. На облік він узятий не як бастион, а як камери казематів. Більше того каземати названі в обліковій документації як «підземна гауптвахта». Пам'яткою є – «Будинок суду і підземна гауптвахта (мур.), Рогатин, вул. Галицька, 52. Взята на облік Рішенням облвиконкому від 19.09.89 р., №144, 0х.№ 506 (Будинок, 1991). Функція гауптваhti очевидно не була головним призначенням об'єкту при його зведенні. Якщо каземати й виконували таку функцію, то хіба тимчасово. Тобто бастион не є самотійною пам'яткою і є зовсім недослідженим об'єктом. В останні два роки з'явилася надія на його вивчення. У 2022 р. виконано обміри об'єкту (Сердюк, Ясінський, 2022).

Будинок суду, з яким каземати числяться на обліку як пам'ятка, є значно пізнішою будівлею. Він збудований наприкінці XIX століття у фосі при оборонній стіні куртини, фактично між двома бастионами. Його кардинально перебудовано пізніше два рази. Зокрема, після спалення у час першої Світової війни, розібрано старі та додано нове перекриття, вибито нові великі вікна, перебудовано східне крило будинку з двоципцевим дахом. Будинок має глибокі підвали під частиною приміщень. У кам'яній конструкції північної стіни підвалів зустрічається цегла-пальцівка XVII ст. вважаємо це свідченням первісної старішої конструкції. Аналіз стін будинку також показує збережені цікаві релікти від оборонної стіни куртини (рис. 21, 22, 26). Так виглядає що ця будівля зведена шляхом прибудови до колишньої оборонної стіни куртини. У партерному поверсі зовнішня північна стіна будинку до висоти 2.5 м є шириною 1 м, а вище є вужчою на 30 см (рис. 26). Характер цієї стіни виразно показує її первісну форму та мілітарне призначення.

Слід було б виконати зондажні дослідження у верхній частині, на переході стіни від широкої до вужчої – там мусить бути збитий т.зв. відбійний пояс оборонної куртинної стіни. Він є представлений на фото з часу Першої Світової війни (рис. 21-22), тому шанси його віднайти видаються великими.



*Рис. 21. Фото електростанції в Рогатині на поштівці з 1915 р.  
(<https://polona.pl/item/rohatyn-elektrownia-elektrizitatswerk,NTgxNjE0NO/0/#info:metadata>).*



*Рис. 22. Ескізний прорис гіпотетичних контурів бастионів Нового замку як продовження зафіксованих на фото фрагментів лівого бастиону та стіни куртини (у лівому крилі фото).  
Опрацювання автора.*

Додаткові аргументи на користь того, що будівля прибудована до оборонного муру знаходимо на фото з часу Першої Світової війни (рис. 21). Нижче подаємо аналіз історичного фото будівлі з часу Першої Світової війни, на яких вона зафіксована у стані руїни. У лівій частині фото бачимо зафіксовані релікти - фрагменти фортифікацій колишнього нового замкового двору. Це залишки лівого бастиону та фрагмент стіни куртини (рис. 22). Стіни куртини збережена сьогодні лише у тілі будинку. Сліди лівого бастиону збереглися фрагментарно у пониженій формі. Отже ці залишки бастионів, каземати, залишки стіни є тими елементами, які

підтверджують в натурі колишню структуру Нового замку. Територія об'єкту потребує більш ретельного вивчення, аналізу та реконструкції планів і виду окремих будівель і споруд.

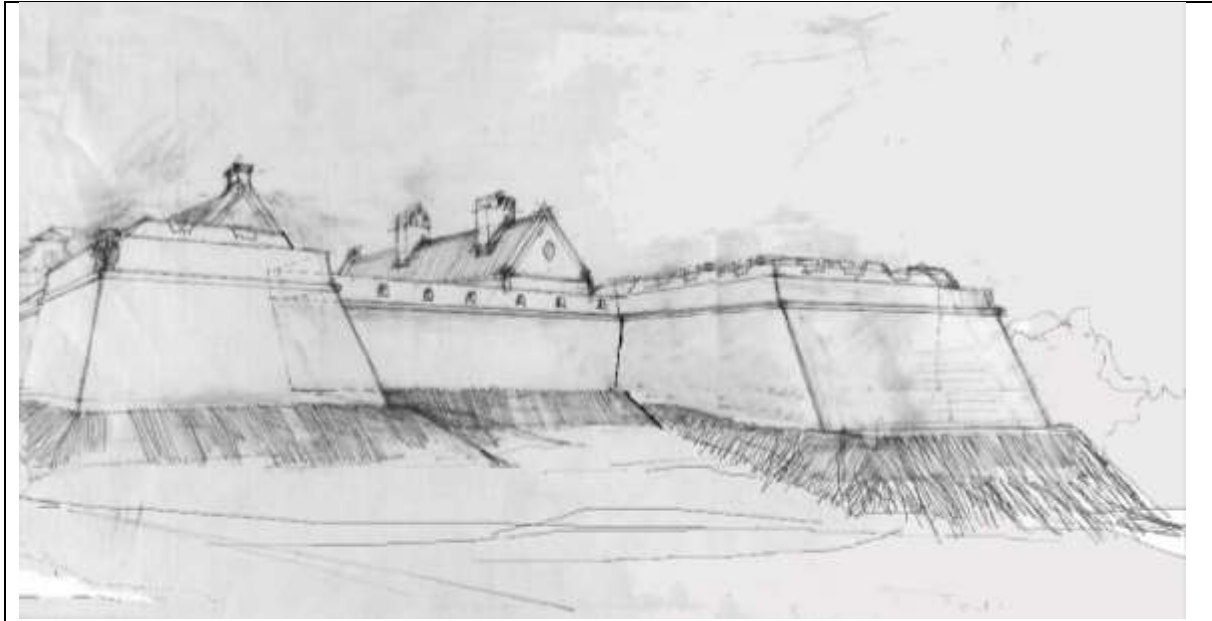
Сьогоднішнє фото будівлі суду в Рогатині подаємо для порівняння з фото, що його виконано перед Першою Світовою війною (рис. 21, 25). Фото презентує одну й ту ж будівлю, але зі змінами, які відбулися протягом ста років.

При уважному погляді на іншу стару фотографію (рис. 23) бачимо, що будівля суду (її дальнє двоповерхове крило з щипцевим дахом) прибудоване впритул до якогось об'єкту. Цим об'єктом є залишки високого бастиону з земляним надшанцем. Нижня частина бастиону підмурована на висоту приблизно у три метри та у підмурівку видніють двері входу у колишні каземати, які знаходилися у тілі бастиону. Посередині двору ще один об'єкт замкової архітектури – студня з білокам'яним цямриням. Профільовані елементи кам'яних цямрин показують важливий релікт давнього замкового подвір'я. На фото зображено також фасад східного корпусу Нового замку. Важко судити про функцію цієї будівлі. Її високий дах промовляє про яесь нетривіальне призначення об'єкту.



*Рис. 23. Фото будівлі суду в Рогатині перед Першою Світовою війною. Вид з півночі з боку подвір'я. При уважному погляді на фотографію бачимо, що будівля суду (її дальнє двоповерхове крило з щипцевим дахом) прибудоване впритул до високого бастиону з земляним надшанцем. Нижня частина бастиону підмурована на висоту приблизно у три метри та у підмурівку видніють двері входу у колишні каземати. Посередині двору – студня з білокам'яними цямринами (важливий релікт давнього замкового подвір'я).*

Проведений аналіз дозволяє представити гіпотетична реконструкція вигляду південного фасаду Нового замку в Рогатині на час його будівництва (Рис. 24). Ескізний рисунок демонструє контур зовнішньої куртини і двох бастионів Нового замку. Правий бастион був більшим за розмірами, оскільки відігравав ключову роль в обороні південно-східного наріжника як замку, так і цілого міста. Сьогодні в натурі збережені лише залишки правого бастиону з казематами. Мур куртини частково розібраний, а частково є стіною будівлі музею (колишнього суду). Лівий бастион був розібраний, але й тут збереглася понижена стіна фланку бастиону. Слід надіятися, що збереглися також археологічні залишки лівої будівлі та студні.



*Рис. 24. Гіпотетична реконструкція південного фасаду Нового замку в Рогатині. Ескізний рисунок демонструє контур зовнішньої куртени і двох бастіонів Нового замку. Правий бастіон був більшим за розмірами, оскільки відігравав ключову роль в обороні південно-східного наріжника як замку, так і цілого міста. Опрацювання автора.*



*Рис. 25. Сучасне фото будівлі колишнього суду. За будівлею видно зарослий зеленню пагорб – залишки надианця з казематами південно-східного бастіону Нового замку. Фото М.Бевз, 2023.*



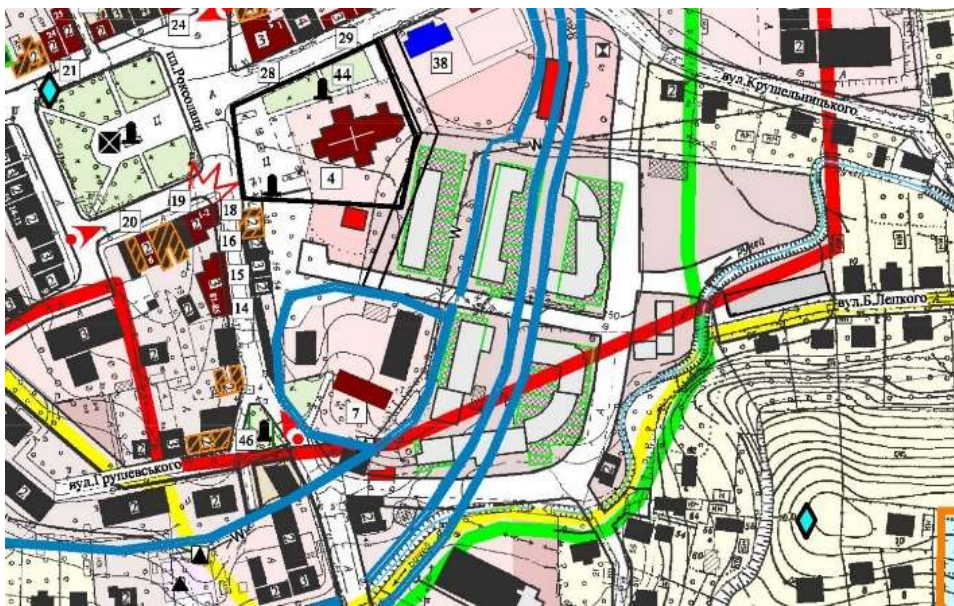
*Рис. 26. Фото північної стіни колишнього будинку суду з боку інтер'єру. М.Бевз, 2022.*

В 1770 р. староство рогатинське складалося з міста Рогатина, замку та низки сіл (Slownik, 1888: 694). Цегельні у XIX ст. діяли в Більшівцях, Букачівцях та Бурштині. Тому цегла, яку знаходимо на території колишнього замку з маркуванням „В” може походити з якоїсь із цих цеголень. Вона виступає у перемурованнях входів до казематів південно-східного бастіону.



М. Дунін-Вансович (M. Dunin-Źasowicz, 1869) у 1860-х роках пишучи про Рогатин, вказував що з оборонного замку та з палацу старостинського, які тут давніше існували залишилися лише малі сліди. За його словами ще десяток років тому можна було побачити підземні льохи, що простягалися під руїнами всього палацу, а також під костельними будівлями (мабуть тими що були біля костелу від сторони замку). Вже у його час на місці замку поставлено кілька акуратних будинків та закладено гарний парк (M. Dunin-Źasowicz, 1869: 11). Замковий фільварок містився на бабинецькому передмісті у дільниці під назвою «юристика». Автор підкреслює, що в околицях міста є багато гіпсу, а йдучи в бік Бурштина, є поклади доброго та гарного алебастру (M. Dunin-Źasowicz, 1869: 12).

Ян Сас Зубжицький, пишучи про існування в Рогатині в минулому замку, фіксує у 1914 р., що «по ньому не залишилося жодних слідів» (Zubrzycki, Jan Sas, 1914: 10). Проте, як можна пересвідчитися з представлених вище матеріалів, слідів існування замку залишилося ще багато. Наша місія полягає у тому, щоб не загубити ці сліди.



*Рис. 27. Фрагмент креслення генерального плану міста Рогатина з 2007 р. (історико-архітектурний план) з пропозиціями розміщення нової багатоквартирної житлової забудови в центральній частині. Територія замку тут позначена напівлінійно у формі кола. Пропонована забудова повністю знищить топографічні та археологічні залишки міських та замкових фортифікацій [22]. Цю ж схему забудови повторює генеральний план Рогатина опрацьований Івано-Франківською філією Українського державного науково-дослідного інституту проектування міст «Діпромісто» у 2014 р.*

### **Висновки.**

Замки були невід'ємним елементом міської структури як у архітектурно-містобудівному, так і в соціальному аспектах. Слід зважати на факт, що як правило, територія замку у місті була дуже незмінним, стабільним елементом містобудівної структури. Закладення нових частин, розбудова замків здійснювалися у межах двірської (приналежної до замку) території. Аналіз містобудівної структури Рогатина підтверджує цю тезу.

Приклад нашого аналізу показує, що навіть при повній відсутності збережених будівель замку, можна гіпотетично реконструювати межі його території та його архітектурно-розпланувальну структуру. Теоретична реконструкція замку в Рогатині може бути продовжена у напрямку деталізації планів його будівель на основі люстрацій та інвентарів.

В Рогатині замковий комплекс був розмішений у XV ст. на території поряд із костелом Св. Миколая та проіснував на цьому місці до середини XIX ст. У XVII ст. замкова територія була розширена, додаючи нову частину з новітнішими формами бастіонових укріплень. Сьогодні від замкових об'єктів збереглися лише поодинокі залишки фундаментів та фрагменти будівель включені до нових об'єктів. Від Старого замку збереглися лише археологічні залишки, натомість від Нового замку збереглося кілька архітектурно-будівельних фрагментів.

Для збереження слідів замку слід було надати території статус пам'ятки археології. Бажано було б провести низку розвідкових археологічних досліджень у місцях колишніх оборонних валів, ліній бастіонних скарпів та у місцях гіпотетичного розташування замкових будівель.

Слід дуже уважно поставитися до опрацювання містобудівної документації з регенерації історичних діляниць центральної частини Рогатини, як унікального міста, де вперше в Галичині у XVI ст. було застосовано будівництво ренесансної розпланувальної схеми середміського комплексу. Не можна допустити реалізації необґрунтованих планів будівництва нових житлових кварталів на території колишнього Старого та Нового замків (рис. 27).

#### **Використана література:**

Бевз, М., 2017. Гіпотетична реконструкція етапів розбудови оборонних поясів середмістя Рогатина у XV-XVII століттях [в] Current issue in research, conservation and restoration of historic fortifications, Chelm-Lviv, WPSZ-LPNU, Nr 9, p. 17-34.

Бевз, М., 2018. Нотатки до історії та архітектурно-розпланувальної реконструкції замку в Рогатині [в] Current issue in research, conservation and restoration of historic fortifications, Chelm-Lviv, WPSZ-LPNU, Nr. 10, s. 17-29.

Будинок суду, 1991. Будинок суду і гауптвахта, 18-19 ст. Рогатин, ох. №506, обл.вик., ріш.№144 від19.09.91р. JPG. [Веб-ресурс]. Доступно: <https://commons.wikimedia.org/wiki/File:> [доступ 12.05.2024].

Гваньїні, О., 2009. Хроніка Європейської Сарматії. Київ: вид. дім. «Києво-Могилянська академія». С. 373-413.

Діпромiсто, 2007. *Історико-архітектурний план міста Рогатин*. Український державний науково-дослідний інститут проектування міст «Діпромiсто», Івано-Франківська філія. 2007 р. аркуш 1.

Діпромiсто, 2014. *Генеральний план міста Рогатин*. Державне підприємство Український державний науково-дослідний інститут проектування міст «Діпромiсто» ім. Ю.Білокопя, Івано-Франківська філія. 2014 р. аркуш 4-зм.

Замок, 2024. Замок в Рогатині. [Веб-ресурс]. Доступно: <https://www.castles.com.ua/r.html> [доступ 27.04.2019].

Кравченко О., 1989. Рогатинщина на протязі віків. *Рогатинська земля. Збірник історично-мемуарних, етнографічних і побутових матеріалів*. Т. 1. НТШ, ред. У.Любович. Нью-Йорк, Париж, Сідней, Торонто. [Веб-ресурс]. Доступно: <https://diasporiana.org.ua/wp-content/uploads/books/28002/file.pdf> [доступ 12.05.2024].

Мацюк, О., 1995. *Замки і фортеці Рогатинщини [в] Рогатинська земля. Історія та сучасність, Львів-Рогатин, с. 100-102.*

Мацюк О., 1997. *Замки і фортеці Західної України*. Львів, „Центр Європи”, с. 105-112.

Могитич, Р., 1995. Рогатин у системі історичних шляхів. В: *Рогатинська земля: історія та сучасність. Матеріали першої наукової конференції, 24-25 березня 1995 р.* – Львів-Рогатин: ін-т Українознавства НАНУ, с. 86-88;

Могитич, Р., 1996. Рогатин у системі історичних шляхів. В збірнику: *Вісник. Інститут «Укрзахідпроектреставрація»*. Львів, число 5, с. 24-26.

П'єх, Н., 2016. Замок в Жовкві в світлі найновіших архівних та археологічних досліджень. *Historia-Konserwacja-Rewitalizacja*. Lodz, Uniwersytet Lodzki.

Пшик, В., 2008. *Укріплені міста, замки, оборонні двори та інкастельовані сакральні споруди Львівщини XIII—XVIII ст.* Каталог-інформатор. Дизайн-студія "Гердан Графіка", Львів, 240 с.

Рогатин, 2024. *Рогатин*. Місто [Веб-ресурс]. Доступно: <https://uk.wikipedia.org/wiki/Рогатин> [доступ 20.06.2024].

Сердюк, В., Ясінський, М., 2022. До питання про значення та період існування оборонних замків Рогатина. *Вісник Національного університету «Львівська політехніка». Серія «Архітектура»*, №2 (8), [Веб-ресурс]. Доступно: <https://doi.org/10.23939/sa2022.02.205>. [доступ 12.06.2024].

Царьова, Н., 1995. Привілеї Волчка Преслужича на надання Магдебурзького права новозаснованому місту Рогатину [В] *Рогатинська земля: історія та сучасність. Матеріали першої наукової конференції*, 24-25 березня 1995 р. – Львів-Рогатин: ін-т Українознавства НАНУ, с. 91-99.

Ясінський, М., 2013. Оборонні елементи в структурі міста Рогатина та їх вплив на розвиток житлової забудови. *Проблеми дослідження, збереження і реставрації історичних фортифікацій*. Львів, НУЛП, 2013, №4, с. 154-157.

Baliński, M., Lipiński, T., 1844. *Starożytna Polska pod względem historycznym, geograficznym, i statystycznym opisana*. Warszawa, Nakład S. Orgelbranda, 1844, T. II, s. 702-705; [Веб-ресурс], *доступно*: <http://books.google.com/books?id=PvwKAAAIAAJ&oe=UTF-8>, [доступ 12.11.2018].

Betlej, 2002. Jan K. Ostrowski. Red. "Kościoly i klasztory rzymskokatolickie dawnego województwa ruskiego" (Krakow). *Kościoly i klasztory rzymskokatolickie dawnego województwa ruskiego*. T. 10, Kraków : Międzynarodowe Centrum Kultury, 2002. Series: Materiały do dziejów sztuki sakralnej na ziemiach wschodnich dawnej Rzeczypospolitej, cz. 1.

Czołowski, A., 1930. *Katastrofa Rohatyna 1509 r.: szkiz historyczny*. Lwów, drukarnia Uniwersytecka, 15 s.

Dunin Wąsowicz, M., 1869. *Rohatyn. Miasto królewskie. Krótki opis tego miejsca*. Kraków, w drukarni Uniwersytetu Jagellońskiego, 14 s. [Веб-ресурс], *доступно*: <https://polona.pl/item/rohatyn-miasto-krolewskie-krotki-opis-tegomiejsca,NzcxMTAy/1/#item/> [доступ 12.09.2021];

Gardzienice, 2024. *Polskie zabytki*. [Веб-ресурс], *доступно*: [https://www.polskiezabytki.pl/m/obiekt/1655/Gardzienice\\_Pierwsze/](https://www.polskiezabytki.pl/m/obiekt/1655/Gardzienice_Pierwsze/) [доступ 12.08.2023].

Inwentarz, 1725. [Веб-ресурс], *доступно*: <http://rohatynjewishheritage.org/uk/history/inventory-rohatyn-district-1725/> «*Inwentarz Starostwa Rohatyńskiego Miasta y wsiów do niego należących na Gruncie spisany y werifikowany 3 aprilis 1725 ano*». [доступ 12.09.2018].

Izba, 2024. *Słownik terminologiczny*. [Веб-ресурс], *доступно*: <https://uk.wikipedia.org/wiki/izba> [доступ: 10.05.2024].

Kargol, T., 2020. *Na styku kultur i narodow. galicyjskie miasta i miasteczka w józefińskim katastrze gruntowym. T. 48, Dunajów, Firlejów i Rohatyn*, tom XLVIII, Kraków, S. 77 (146 s.). On-line. Available at: <https://polona.pl/item/na-styku-kultur-i-narodow-galicyjskie-miasta-i-miasteczka-w-jozefińskim-katastrze,MTI4ODM1Njg1/0/#info:metadata> [доступ: 10.06.2024].

Lerue, A., 1857. *Palac, kaplica, Gardzienice*. [Веб-ресурс], *доступно*: <https://creazilla.com/media/traditional-art/7293877/gardzienice>, Cegliński, Julian (1827-1910)



(lithographer), Lerue, Adam (around 1825-1863) (author of the pattern), Adolf Pecq & Co. (Warsaw; 1856-1859) (lithographic workshop), 1857. [доступ: 12.05.2024].

Munster, 1554. «*Poloniae et Ungariae Nova Descriptio*». [Бєб-рєсурс], *доступно*: [http://wikimedia.org/wikipedia/commons/c/poloniae\\_et\\_Ungariae\\_zMunster.jpg](http://wikimedia.org/wikipedia/commons/c/poloniae_et_Ungariae_zMunster.jpg). [доступ: 12.06.2024].

Rohatyn-elektrownia, 1915. [Бєб-рєсурс], *доступно*: <https://polona.pl/item/rohatyn-elektrownia-elektrizitatswerk,NTgxNjE0NQ/0/#info:metadata> 1915 S.l.: s.n., ca 1915 [доступ: 12.11.2018].

Rohatyn, 1864. [Бєб-рєсурс], *доступно*: <https://mapire.eu/en/map/secondsurvey-galicia/?layers=osm%2C11&bbox=2737670> [доступ: 12.11.2018].

Rohatyn, 1846. *Cadastral...* [Бєб-рєсурс], *доступно*: <https://maps.geshergalicia.org/cadastral/rohatyn-rogatin-1846/> [доступ 12.11.2018].

Słownik, 1888. *Słownik geograficzny Królestwa Polskiego i innych krajów słowiańskich*. Warszawa : Filip Sulimierski i Władysław Walewski, 1888. T. IX : Pożajście - Ruksze. Rohatyn.

Zamek Rohatynski, 1661. *Lustracya Starostwa Rohatynskiego . anni 1661 , XIX*, vol. 20. Metryka Koronna Lustracje dz. XVIII , sygn. 63. Archiwum główny akt dawnych. Nr zespołu 4, Nr serii 7 Sygnatura jednostki archiwalnej 63. Available at: <http://agadd.home.net.pl/metrykalia/4/7/sygn.%2063/indeks.htm#10> [доступ 12.04.2024].

Zaniewski, P. A., 2012. *Zamki Kaziemierza Wielkiego*. Szczecin-Kraków: „Arco/Inaltum”, 2012, 275 s.

Zubrzycki, Jan Sas, 1914. *Rohatyn miasto królewskie*. W Krakowie, nakładem Akademii Umiejętności, odbito w drukarni uniwersytetu Jagellońskiego, 14 s. [Бєб-рєсурс], *доступно*: <https://polona.pl/item/rohatyn-miasto-krolewskie,NTIzNTAw>), [доступ 12.09.2018].

## References

Bevz, M., 2017. Hypothetical reconstruction of the stages of the development of defensive belts in the center of Rohatyn in the XV-XVII centuries [in] *Current issue in research, conservation and restoration of historic fortifications*, Chelm-Lviv, WPSZ-LPNU, Nr 9, p. 17-34.

Bevz, M., 2018. Notes on the history and architectural and planning reconstruction of the castle in Rohatyn [in] *Current issue in research, conservation and restoration of historic fortifications*, Chelm-Lviv, WPSZ-LPNU, Nr. 10, p. 17-29.

Courthouse, 1991. *Courthouse and guardhouse*, 18-19 centuries. Rohatyn, oh. No. 506, regional executive, decision No. 144 dated September 19, 1991. JPG. [online] Available at: <https://commons.wikimedia.org/wiki/File:> [accessed 12.05.2024].

Guanini, O., 2009. *Chronicle of European Sarmatia*. Kyiv: ed. house. "Kyiv-Mohylanska Academy". P. 373-413.

Dipromisto, 2007. *Historical and architectural basic plan of the city of Rohatyn*. Ukrainian State Research Institute of Urban Design "Dipromisto", Ivano-Frankivsk branch. 2007, sheet 1.

Dipromisto, 2014. *General plan of the city of Rohatyn*. State enterprise Ukrainian State Research Institute of City Design "Dipromisto" named after Yu. Bilokon, Ivano-Frankivsk branch. 2014, sheet 4-zm.

Castle, 2024. *Castles and palaces of Ukraine*. Castle in Rohatyn. [online] Available at: <https://www.castles.com.ua/r.html> [accessed 04/27/2019].

O. Kravchenyuk, 1989. Rohatyn region through the ages. *Rohatynska land. A collection of historical-memoir, ethnographic and household materials*. Vol. 1. National Academy of Sciences, ed. U. Lyubovych. New York, Paris, Sydney, Toronto. [online] Available: <https://diasporiana.org.ua/wp-content/uploads/books/28002/file.pdf> [Accessed: 15.05.2024].



Matsyuk, O., 1995. Castles and fortresses of the Rohatyn Region [in] *Rohatynska Zemlya. History and modernity*, Lviv-Rohatyn, p. 100-102.

Matsyuk, O., 1997. *Castles and fortresses of Western Ukraine*. Lviv, Center of Europe, p. 105-112.

Mohytych, R., 1995. Rohatyn in the system of historical routes. In: *Rohatynska land: history and modernity*. Materials of the first scientific conference, March 24-25, 1995 - Lviv-Rohatyn: Institute of Ukrainian Studies of the National Academy of Sciences, p. 86-88.

Mohytych, R., 1996. Rohatyn in the system of historical routes. In the collection: *Visnyk. "Ukrzakhidproekrestavratsiya" Institute*. Lviv, number 5, p. 24-26.

Pieh, N., 2016. The castle in Zhovkva in the light of the latest archival and archaeological research. *Historia-Konservacja-Revitalizacja*. Łódź, Uniwersytet Łódzki.

Pshyk, V., 2008. *Fortified cities, castles, defensive courtyards and castellated sacred buildings of the Lviv region of the XIII-XVIII centuries. Catalog-informant*. "Herdan Graphics" design studio, Lviv, 240 p.

Rohatyn, 2024. Rohatyn. The city [online] available at: <https://uk.wikipedia.org/wiki/Rohatyn> [accessed 20.06.2024].

Serdyuk, V., Yasynskyi, M., 2022. On the question of the significance and period of existence of Rohatyn defensive castles. *Bulletin of the Lviv Polytechnic National University. Series "Architecture"*, No. 2 (8), [online] available at: <https://doi.org/10.23939/sa2022.02.205>. [accessed 20.06.2024].

Tsaryova, N., 1995. Privileges of Volchko Presluzhnych for granting Magdeburg law to the newly founded city of Rohatyn [In] *Rohatynska land: history and modernity*. Materials of the first scientific conference, March 24-25, 1995 - Lviv-Rohatyn: Institute of Ukrainian Studies of the National Academy of Sciences, p. 91-99.

Yasynskyi, M., 2013. Defense elements in the structure of the city of Rohatyn and their influence on the development of residential buildings. *Problems of research, conservation and restoration of historic fortifications*. Lviv, NULP, 2013, No. 4, p. 154-157.

Baliński, M., Lipiński, T., 1844. Ancient Poland described in historical, geographical, and statistical terms. Warsaw, S. Orgelbrand Publishing House, 1844, Vol. II, p. 702-705; [online] Available at: <http://books.google.com/books?id=PvwKAAAIAAJ&oe=UTF-8>. [Accessed: 12.11.2018].

Betlej, 2002. Jan K. Ostrowski. Ed. *"Roman Catholic Churches and Monasteries of the Former Ruthenian Voivodeship" (Krakow). Roman Catholic Churches and Monasteries of the Former Ruthenian Voivodeship*. Vol. 10, Kraków: International Cultural Centre. Series: Materials for the History of Sacred Art in the Eastern Lands of the Former Polish-Lithuanian Commonwealth, Part 1.

Czołowski, A., 1930. The Rohatyn Catastrophe of 1509: a historical sketch. Lviv, University Printing House, 15 p.

Dunin Wąsowicz, M., 1869. *Rohatyn. Royal city. A short description of this place*. Kraków, in the printing house of the Jagello University, 14 pp. [online] Available at: <https://polona.pl/item/rohatyn-miasto-krolewskie-krotki-opis-tegomiejsca,NzcxMTAy/1/#item/> [Accessed: 12.09.2021].

Gardzienice, 2024. Polish monuments. [online] Available at: [https://www.polskiezabytki.pl/m/obiekt/1655/Gardzienice\\_Pierwsze/](https://www.polskiezabytki.pl/m/obiekt/1655/Gardzienice_Pierwsze/) [Accessed: 12.09.2023].

Inwentarz, 1725. [online] Available at: <http://rohatynjewishheritage.org/uk/history/inventory-rohatyn-district-1725/> "Inventory of the Starostvo of Rohatyn Town and villages belonging to it on the Land, compiled and verified on April 3, 1725." [Accessed: 12.09.2018].

Izba, 2024. *Dictionary of terminology*. [online] Available at: <https://uk.wikipedia.org/wiki/izba> [Accessed: 10.05.2024].

Kargol, T., 2020. *At the Crossroads of Cultures and Nations. Galician Cities and Towns in the Józefinian Land Cadastre. Vol. 48, Dunajów, Firlejów and Rohatyn, Volume XLVIII, Kraków, P. 77*

(146 p.). [On-line] Available at: <https://polona.pl/item/na-styku-kultur-i-narodow-galicyjskie-miasta-i-miasteczka-w-jozefinskim-katastrze,MTI4ODM1Njg1/0/#info:metadata> [Accessed: 10.06.2024].

Lerue, A., 1857. *Palace, chapel, Gardzienice*. [online] Available at: <https://creazilla.com/media/traditional-art/7293877/gardzienice>, Cegliński, Julian (1827-1910) (lithographer), Lerue, Adam (around 1825-1863) (author of the pattern), Adolf Pecq & Co. (Warsaw; 1856-1859) (lithographic workshop). [Accessed: 11.06.2024].

Munster, 1554. «*Poloniae et Ungariae Nova Descriptio*». [online] Available at: [http://wikimedia.org/wikipedia/commons/c/poloniae\\_et\\_Ungariae\\_zMunster.jpg](http://wikimedia.org/wikipedia/commons/c/poloniae_et_Ungariae_zMunster.jpg). [Accessed: 12.06.2024].

Rohatyn-elektrownia, 1915. [online] Available at: <https://polona.pl/item/rohatyn-elektrownia-elektrizitatswerk,NTgxNjE0NQ/0/#info:metadata> 1915 S.l.: s.n., ca 1915 [Accessed: 12.11.2018].

Rohatyn, 1864. [online] Available at: <https://mapire.eu/en/map/secondsurvey-galicia/?layers=osm%2C11&bbox=2737670> [Accessed: 12.11.2018].

Rohatyn, 1846. *Cadastral map of Rohatyn...* [online] Available at: <https://maps.geshergalicia.org/cadastral/rohatyn-rogatin-1846/> [Accessed: 12.11.2018].

Słownik, 1888. *Geographical Dictionary of the Kingdom of Poland and other Slavic countries*. Warsaw: Filip Sulimierski and Władysław Walewski, 1888. Vol. IX: Pożajście - Ruksze. Rohatyn.

Zamek Rohatynski, 1661. *Lustration of the Rohatyn majority. Anni 1661, XIX, vol. 20. Crown Metrics Lustrations, day XVIII, reference number 63. Main Archives of Historical Records. Group number 4, Series number 7 Archival unit reference number 63*. [online] Available at: <http://agadd.home.net.pl/metrykalia/4/7/sygn.%2063/indeks.htm#10> [Accessed: 12.04.2024].

Zaniewski, P. A., 2012. *Castles of Casimir the Great*. Szczecin-Kraków: „Arco/Inaltum”, 2012, 275 s.

Zubrzycki, Jan Sas, 1914. *Rohatyn royal city. In Kraków, published by the Academy of Arts and Sciences, printed at the printing house of the Jagello University, 14 pp.* [online] Available at: <https://polona.pl/item/rohatyn-miasto-krolewskie,NTIzNTAw> [Accessed: 12.09.2018].

## THE OLD AND NEW CASTLES IN THE TOWN OF ROHATYN: DEVELOPMENT OF PLANNING STRUCTURE AND ARCHITECTURE

**Mykola Bevz**

Department of Architecture and Conservation, L'viv Polytechnic National University, Ukraine

Department of Built Conservation, Lublin University of Technology, Poland

e-mail: bevmist@polynet.lviv.ua

ORCID 0000-0003-1513-7045

**Abstract:** *According to historical documents, the city of Rohatyn was one of the most developed and well-fortified cities in Ukraine during the 16th and 17th centuries. From the city's founding, two structural parts were planned: the town center (sredmiste) and the castle. The development of the town center and its urban structure has been analyzed in several of our previous scholarly works. Despite significant destruction during the First and Second World Wars, the town center has retained its historical layout and part of its architecture. The city's fortifications, however, have been irretrievably lost. On the site where the castle once stood, no structures have survived, and today, the city authorities plan to develop residential quarters in this area as part of urban planning projects. The aim of our publication is to illustrate what the*

*architectural complex of the Rohatyn castle was like and to create scientific prerequisites for archaeological research and for revising the plans for the use of this territory. The castle, its history, and its architecture remain largely unexplored. By the end of the 17th century, the castle consisted of two parts: the Old Castle and the New Castle. Three unidentified buildings from the New Castle have survived to this day. As for the Old Castle, researchers have only determined its location. The scientific literature does not provide detailed coverage of the layout and architecture of both castles during the 15th-18th centuries. In our article on this subject, published in issue 10 of this journal (Nr. 10, pp. 17-29: Notes on the History and Architectural-Planning Reconstruction of the Rohatyn Castle), we presented materials on the location, territorial configuration, and general layout of the castle complex. It was established that the complex consisted of two adjacent parts connected to each other. Based on newly acquired materials, we can now conduct a deeper analysis of the castle's history, particularly using the texts of the castle's inspections from 1663 and 1725, and employ the 1666 drawing of the church and castle as an iconographic source. From the analysis of these sources, we attempt to determine which objects constituted the castle complex and the elements that made up the structure of its fortifications. By systematizing information from maps and two inventory descriptions, we reconstruct the stages of development and architecture of the castle buildings and offer a hypothetical graphic reconstruction of the Old Castle's layout, the layout of the palace building, and the hypothetical appearance of the castle's northern façade during the late 17th to early 18th century.*

*Based on the results of the investigation, a hypothetical graphic reconstruction of the planning structure of the Old and New Castles was performed. The planning structure of the palace as at the time of the beginning of the 18th century has been reproduced. On the basis of a schematic drawing from the 17th century, we performed a graphic reconstruction of the appearance of the defensive walls and buildings of the Old Castle from the north side.*

*Keywords: architecture, castle, defensive walls, bastions, castle buildings, hypothetical graphic reconstruction.*