

## ДОСЛІДЖЕННЯ ОБОРОННОГО ВИСОКОГО МУРУ ТА ЙМОВІРНИХ РЕЛІКТІВ КНЯЖОЇ РЕЗИДЕНЦІЇ У ПІВНІЧНО- СХІДНІЙ ЧАСТИНІ ЛЬВІВСЬКОГО СЕРЕДМІСТЯ

### RESEARCH OF THE DEFENSIVE HIGH WALL AND PROBABLE RELICS OF THE PRINCE'S RESIDENCE IN THE NORTH-EASTERN PART OF LVIV'S MIDTOWN

DOI:

© Могитич, Р., 2024

*Автор описує проведені ним, або за його участі архітектурні та археологічні дослідження об'єктів у північно східній частині Середмістя, що ймовірно належать до періоду формування нової ділянки міста, призначеної для столиці Руського королівства (сер. XIII – сер. XIV ст).*

*Описано: 1 - особливості добре збереженого фрагменту оборонного високого муру міста, що вказують на його побудову на доти необжитій ділянці; 2 - загадкові релікти первісного розпланування та елементи пізньо- романської архітектури репрезентативної споруди, що пізніше інкорпорована до складу монастирського ансамблю; 3 - особливості мурування та будівельну періодизацію кружганку головного подвір'я Домініканського монастиря, що вказують на два ранні етапи його побудови: 2 пол. XIII ст. та поч. XV ст.; 4 – археологічно розкриту ділянку частини високого муру, що мала виразно репрезентаційний характер; 5 – кам'яну підземну скриню літургійного призначення позаду головного вівтаря костелу Божого Тіла.*

*Додано побіжний історіографічний огляд обставин виникнення Домініканського монастиря у Львові та нова інтерпретація джерел у світлі представлених знахідок.*

*Дослідження додають нових аргументів на користь локалізації саме у цій частині Середмістя палацу-резиденції князя Лева Даниловича, ба навіть доволі впевнено інтерпретувати збережені будівельні конструкції та архітектурні елементи, як його релікти.*

*Ключові слова: формування, Середмістя, оборонний мур, княжий палац-резиденція; Домініканський монастир, будівельна техніка.*

#### Постановка проблеми

Українські історики останнім часом очищають історію Королівства Русі від перекохань і стереотипів, нав'язаних ідеологами держав, до складу яких входив наш край. Зокрема обґрунтовано, що Руське Королівство, яке прийшло на зміну Київській Русі, було не менш потужною державою, що на той час органічно інтегрувалось у контекст тогочасних геополітичних процесів Центральної Європи. Вслід за осягненням князем Левом Даниловичем становища сюзерена в ієрархії влади столиця королівства переноситься до збудованого ним нового міста, що утримує цей статус упродовж більш ніж століття (1270-1387).

Висвітлення будівництва у Львові періоду правління Лева Даниловича ще й досі взорується на канонізованій «давньоруській традиції», якої наче б були зобов'язані рівно притримуватись правителі Русі, оскільки належали до династії Рюриковичів. Цей, нав'язаний ззовні, абсурдний стереотип все ще переважає у викладі історії львівського містобудування й архітектури. У цій статті автор оприлюднює проведені ним, або за його участі дослідження об'єктів у північно східній частині Середмістя Львова, що додають аргументів на користь пошуку саме тут палацу-резиденції князя Лева Даниловича та інших важливих споруд Львова цього періоду.

Оприлюднено результати архітектурних досліджень, виконаних фахівцями інституту «Укрзахідпроектреставрація» у 2010 р, Рятівною археологічною службою м. Львова у 2012 і 2013 рр. та поведені особисто автором дослідження у 2022 р.

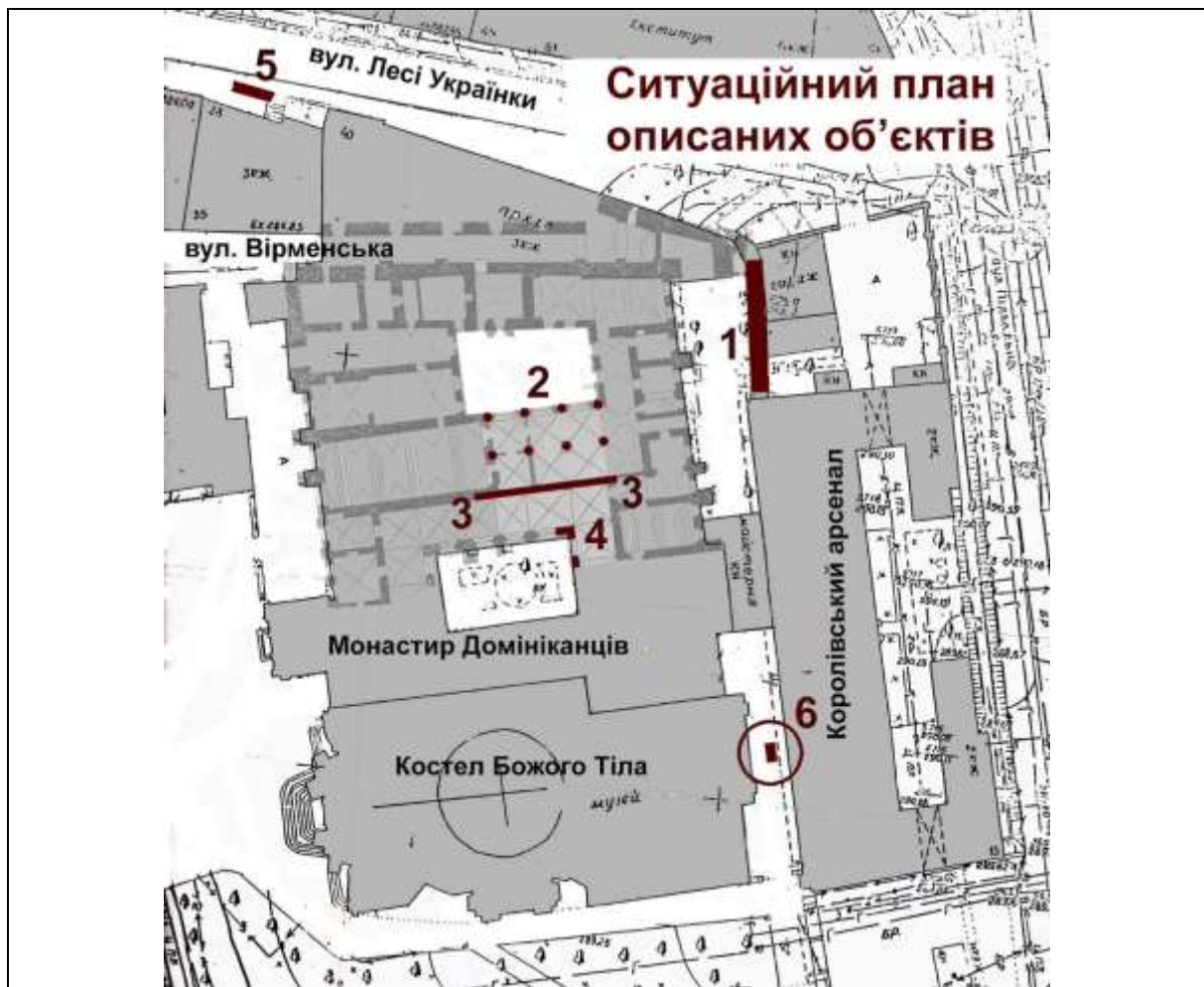


Рис. 1. Ситуаційний план описаних об'єктів. 1. Збережений фрагмент високого муру; 2. Зовнішня стіна дорміторію монастиря Домініканців, первісно розкрита у подвір'я; 3. Стіна, що відділяє дорміторій від кружганку (зондажі 1-7); 4. Стіна кружганку монастиря Домініканців; 5. Фрагмент оборонного муру з тесаних блоків; 6. Кам'яна скриня позаду вітаря храму. (Опрацювання автора).

## Виклад матеріалу дослідження

### I. Фрагмент високого муру.

Досліджено при нагоді проведення комплексних наукових досліджень в міжнародній програмі «Підземелля Львова» (2012-13рр.) У подвір'ї Державного архіву Львівської області зберігся фрагмент високого муру Львова, що простягається від північної стіни Королівського арсеналу до наріжника внутрішнього подвір'я на 15 м та має висоту понад 5 м. над рівнем

сучасної поверхні. Тут збереглося зокрема шість кам'яних консолей опертя стінової галереї. Загадковою особливістю цього фрагмента є та, що консолі не розташовані горизонтально, як загалом поверхня подвір'я, а мають виразний ухил у північному напрямку. У 2013 р. виконано зондаж стіни навколо двох консолей та археологічне дослідження подвір'я й підшови муру (Лазурко О. – 2013. С.16 Ф.5-8).



2. Загальний вигляд високого муру у подвір'ї ДАЛЮ. Фото автора.

### **I.1 Опис дослідження Високого оборонного муру.**

Сьогодні мур завширшки 1,82 м має висоту 5,2 м (до верху дахової платви) і накритий горизонтальним дашком. Його платва встановлена у рівні полиці найвищої консолі, а в продовженні муру на північ місцями підмурована цеглою, що відрізняється від цегли ужитої в мурі. Над останньою, найнижче розташованою консоллю збереглося на усю висоту гніздо балки, що спиралась на кам'яну консоль та заходила у товщу стіни.

Мурування у нижніх верствах з ламаного положистого каменю висотою 12 – 20 см. верстви якого доповнені дрібнішими каменями й уламками. Розчин вапняно-піщаний з домішками вуглинок. До рівня бл. 1,5 м. над сучасною поверхнею стіна мурована лише з каменю. Вище кам'яне мурування місцями доповнене й вирівняне цеглою форматом 6,5-7,5 x 12,5-14 x 28 см. оранжево-червоного кольору середньої міцності. Що вище – вміст цегли у муруванні збільшується. Шість верств мурування до низу консолей, вимуровані вже переважно з цегли цього ж формату, в якому тепер уже камінь трапляється у вигляді вкладок. Вище рівня консолей камінь зовсім не зустрічається.

Верстви мурування до рівня консолей відносно горизонтальні. Але коли встановлювали консолі галереї, їх висотні відмітки не узгоджено «механічно» з верствами мурування. Вони були визначені окремо: а саме рівнобіжно з поверхнею ґрунту під муром. На це виразно вказує їхній нахил, зовсім не узгоджений із верствами цегляного мурування. Під лівою бачимо кам'яний «репер», пізніше обмурований довкола цеглою, під правою - полицю, вирівняну уламками каменю. Нахил площин консолей не є однаковим на усій збереженій ділянці муру: у найвищій частині він складає до 5%, а між двома останніми консолями – майже 11 %.



3. Фрагмент високого муру: загальний вигляд з розкриттям мурувань. Фото автора.

Консолі мають форму чвертного валу з вузькими простими фасками на гранях. Дві останні консолі, що були обміряні, мають перекий 46 x 34-39(h) та виступають з лицевої площини стіни на 36–40 см. Відстань між ними 1,2 м, а в осях – 1,66 м. Гніздо у стіні для встановлення балки над останньою консоллю має габарит 36x32 см.

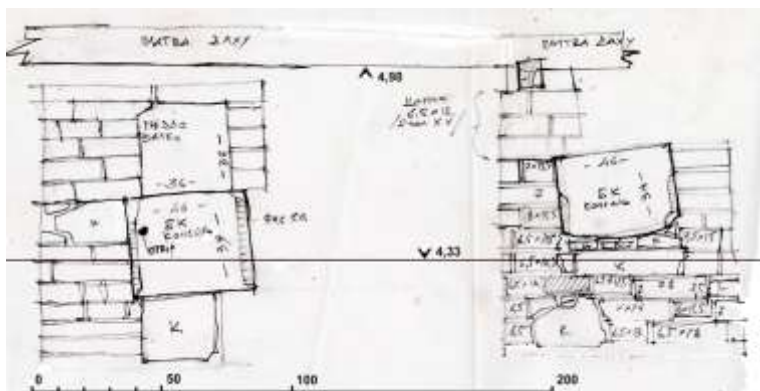


Рис. 4. Крокі обміру зондажу консолей. Опрацювання автора.



Рис. 5. Ліва консоль. Збереглося гніздо, крізь яке проходила балка галереї. Фото автора.

Водночас «Рятівною археологічною службою Львова» закладено шурф між стіною монастирського корпусу та дослідженим фрагментом муру (Лазурко О., 2013: с.16, ф. 5-8), що дозволяє описати й інтерпретувати його підземні частини. Підшва муру, що знаходиться сьогодні на глибині 2,65 від денної поверхні не доходить до поверхні материкової глини на 15-

20 см, лише незначно врізаючись у передматериковий шар. Під час влаштування фундаментного рову на поверхню викинуто й грудки мергеля, що містились у передматериковому шарі.

Фундамент прорізав верству гумусованого ґрунту та передматериковий шар на висоту близько 50 см. На час влаштування фундаментного рову ґрунт не містив слідів життєдіяльності. Уступ фундамета підноситься над фундаментним ровом на 30-45 см та вже не повторює ухил поверхні. При зведенні муру утворився характерний відлив розчину, уламків каменю та цегли заввишки 40-50 см, котрий поступово знижується у напрямку подвір'я. При цьому вміст уламків цегли виразно переважає у верхньому прошарку відливу.

Первісно мур не був отинькований чи бодай затертий. Тиньк починається лише на 45-50 см вище уступа фундамета. За цей час при ньому встигла нагромадитись верства ґрунту зі слідами життєдіяльності. Стратиграфічну картину відкладень культурного шару спотворила вапняна яма, запущена при самій стіні майже з відмітки сучасної поверхні. Однак у продовженні стратиграфічної бровки помітно прошарок вапняного розчину, що логічно синхронізується з тинькуванням оборонного муру. Він переростає у пласт будівельних матеріалів, очевидно відкладений під час спорудження будівель на місці теперішнього монастиря.



*Рис. 6. Археологічний шурф у підніжжі муру: 0 – рівень материка; 1 – фундаментний рів; 2 – уступ фундамета; 3 – мурування без слідів затирки або тиньку; 4 – найнижча верства з додатком цегли у мурування. Фото і опрацювання автора.*

Висота стратиграфічних нашарувань від денної поверхні на час спорудження муру становить 2,4 – 2,5 м. Таким чином поміст галереї знаходився на висоті бл.7,6 м від первісного рівня поверхні.



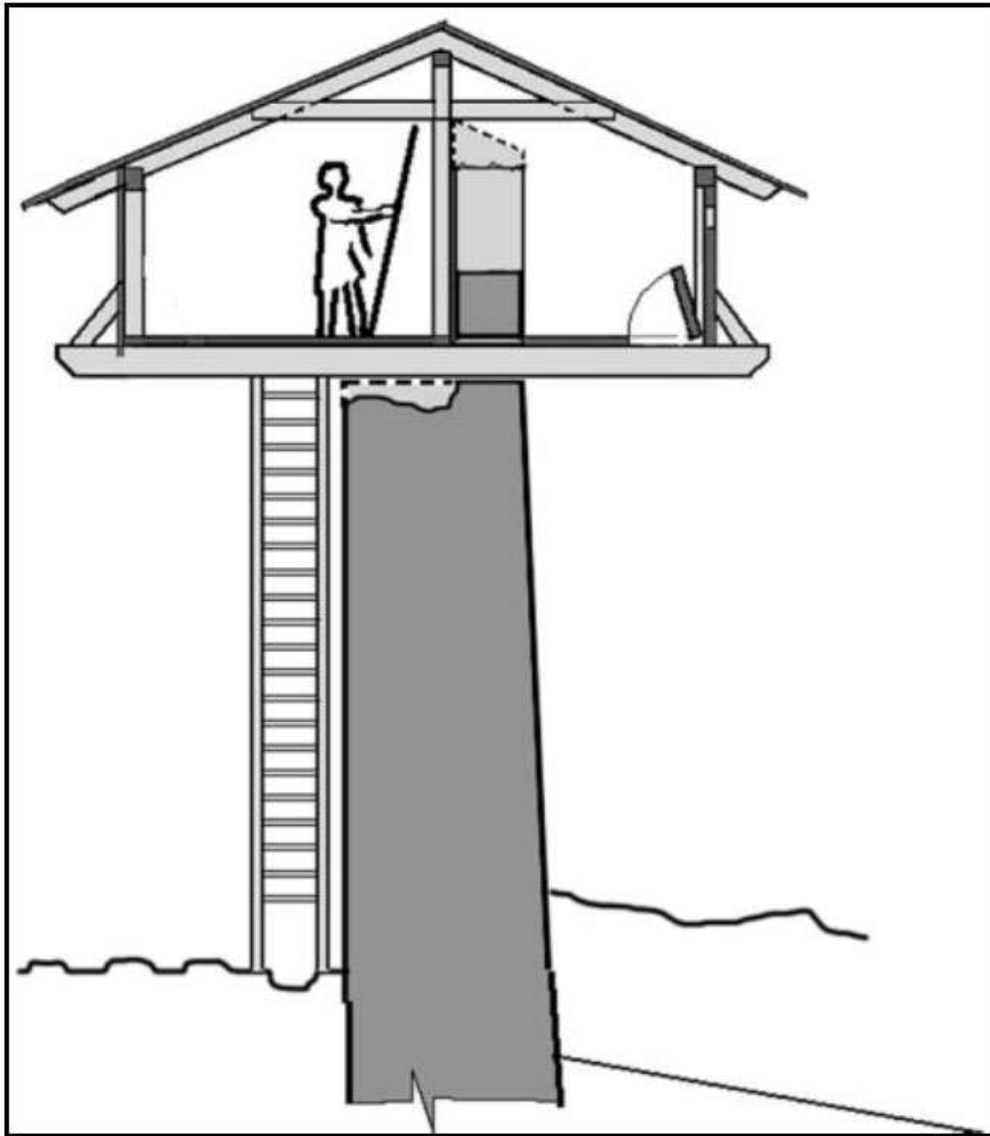
Рис. 7. Характер стратиграфічних відкладень у непорушеній частині культурного шару: 1. гумусований ґрунт без ознак життєдіяльності; 2 – викид грудок мергелю з передматерикового шару; 3 – відлив будівельних матеріалів з перевагою уламків каменю у нижньому та цегли – у верхньому прошарках; 4 – нашарування верств зі слідами життєдіяльності; 5 – прошарок перебудови, перерізаний вапняною ямою, запусченою з верхніх шарів. Червоною смугою позначено горизонталь на час побудови та перебудови муру. Фото і опрацювання автора

## 1.2. Спостереження й висновки.

1. Спорудження муру відбулось у місці, де на той час не відклались сліди життєдіяльності. Немає теж жодних ознак існування дерев'яних оборонних стін до побудови досліджених мурованих.

2. Нахил консолей та рядів мурування повторює первісний природний ухил рельєфу, найвища точка якого проектується трохи південніше існуючого подвір'я. Сучасний мікрорельєф не відповідає цим особливостям: поверхня подвір'я майже горизонтальна. Але на час спорудження оборонного муру, що охоплював місцину зі складним природним рельєфом, фортифікатори мусіли підпорядковувати його параметри особливостям цього рельєфу, не ускладнюючи комунікацію зайвими сходами чи пандусами.

3. Великий перекрій гнізда балки дозволяє порівнювати його з обстеженим автором Кременецьким замком, зі своєрідною конструкцією т. зв. «городень», що встановлювались на балках, які проходили крізь мури обабіч, з напільного боку формуючи оборонні заборолла, або ж «обланки», а з внутрішнього – гелереї для комунікації. Габарити гнізд дозволяли встановити балки доволі потужного перекрою, що дозволяло випускати їх консольно не менш ніж на два метри по обі сторони муру (рис. 8). У дослідженому мурі балки, принаймні з внутрішнього боку, додатково були оперті на кам'яні консолі, очевидно задля більшої надійності.



*Рис. 8. Реконструкція верхніх частин мурів Кременецького замку на підставі натурних досліджень. Опрацювання автора.*

4. Перерва між зведенням муру і його остаточним оформленням (тинькуванням) тривала очевидно до часу спорудження інших об'єктів, для захисту яких призначався цей мур. Тобто зведення описаного муру є першим етапом у загальній будівельній періодизації цієї частини Середмістя.

## **II. Дорміторій монастиря оо. Домініканців, ймовірно первісний передсінок палацу-резиденції Лева Даниловича.**

У процесі комплексних наукових досліджень для проекту реставрації приміщень пам'ятки архітектури 14-18 ст. монастиря Домініканців у Львові («Укрзахідпроектреставрація», 2010 р) на поверхнях стіни, що відмежовує виставковий зал (первісний дорміторій монастиря) від внутрішнього господарського подвір'я, виявлено та розкрито досі приховані архітектурні елементи: стовпи й аркаду. Вони виглядають, без перебільшення - загадково у будівельній історії монастиря. Дослідження тоді проведені у мінімальному обсягу у зв'язку з обмеженим бюджетом та розташуванням у залі музейної експозиції.



*Рис. 9. Видяг аркади напіввідкритого передсінка, пізніше дорміторія монастиря Домініканців. Розкрито й заекспоновано у 2010 р. Фото автора.*



*Рис. 10. Інтер'єр дорміторія, загальний видяг. Фото автора.*



*Рис. 11. Співставлення видягу капітелей: у приміщенні та розкритої на зовнішній стіні. Фото автора.*



## II.1 Інтерпретація елементів розкритих у 2010 р.

Встановлено, що простір виставкового залу та прилегле з заходу приміщення первісно були відкриті у внутрішнє подвір'я. Це був фактично передсінок, відмежований від подвір'я відкритою трипрясловою аркадою, опертою на два стовпи восьмигранної форми та два пристінні пілони. З боку подвір'я між ними перекинута три арки циркульної форми з тесаних кам'яних блоків. Форма розкритих стовпів ідентична зі збереженим у первісному вигляді восьмигранним стовпом посеред виставкового залу. У південній стіні, мурованій з ламаного каменю, вмонтовано підп'ятники склепіння, що за формою ідентичні верхній частині – абаці капітелей стовпів.

Реконструкція первісної форми цього простору вказує на існування відкритого передсінку, що виходив у теперішнє друге (господарське) подвір'я монастиря. Загальні розміри 13,3 по фронту та 9,6 до глухої південної стіни, що відділяє від кружганку монастиря. У структурі функціональної організації монастиря наявність такого приміщення не знаходить логічного пояснення. То ж цілком вірогідно, що і відкритий передсінок, і подвір'я перед ним первісно мали інше призначення.

Спроба інтерпретації отакого просторого відкритого підсіння наштовхнула на здогад, що воно мало виступати складовою частиною якоїсь більшої, безперечно репрезентативної споруди, яка не має стосунку до пізніше збудованого монастиря оо Домініканців. Найбільш вірогідно – палацу-резиденції князя Лева Даниловича.

Згідно історичних реконструкцій автора (Могитич. Р., 2015: арк. 4) формування розпланувальної структури львівського Середмістя починалось з його північної частини. Первісними об'єктами тут виступали Низький замок та палац князя, між якими проходила вул. Вірменська.

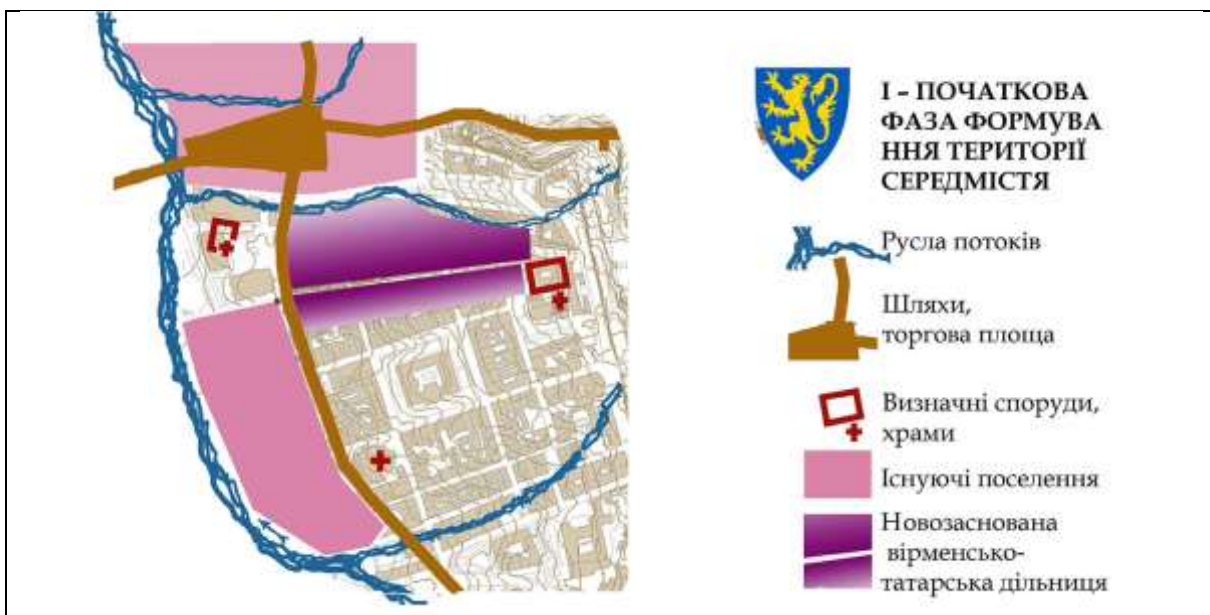
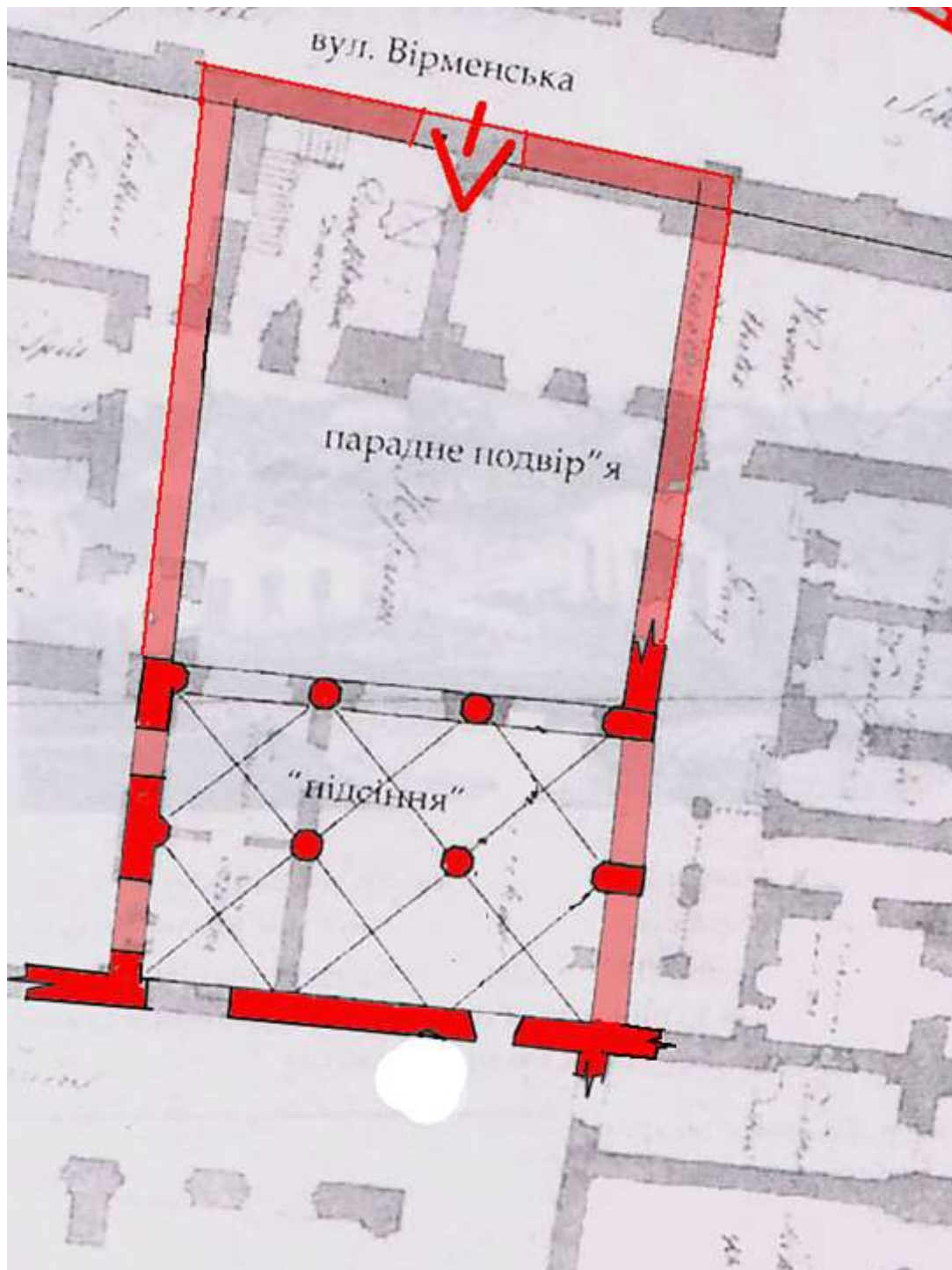


Рис. 12. Перший етап містобудівного формування львівського Середмістя. Реконструкція автора у складі Історико-архітектурного опорного плану м. Львова. 2014р, рецитовано 2020 р. опрацювання автора.

З цієї вулиці й провадив вхід на парадне подвір'я палацу. Дуже ймовірно, що господарські споруди монастиря з боку вул. Вірменської з'явилися у процесі розбудови вже Домініканського монастиря, то ж первісне подвір'я напевне було просторішим, простягаючись аж до нинішньої вулиці Лесі Українки.



*Рис. 13. Реконструкція загальної композиції передсінка щодо внутрішнього подвір'я та вул. Вірменської. Опрацювання автора.*

### **III. Архітектурні дослідження кружганку монастиря Домініканців 2022 р.**

Представлені цим повідомленням дослідження, виконані у грудні 2022 р., стали можливі у зв'язку з планованими ремонтними роботами, що були розпочаті, однак зупинились у зв'язку з війною. Внаслідок цього частина стін діючого музею стала доступною для виконання архітектурних зондажів. Дослідження були приватною ініціативою автора та проведені у межах компетенції й професійного досвіду автора, його фізичних і матеріальних можливостей.



*Рис. 14. Простір доступний для досліджень стіни між кружганком і дерміторієм. Загальний вигляд.  
Фото автора.*

Первинною метою дослідження було встановити відносну періодизацію побудови описаної зали та готичного кружганку монастиря Домініканців. Однак в кінцевому висліді з'явилась ще одна цікава деталь: уже щодо періодизації побудови самого монастиря.

### **III.1. Опис зондажів**

Автором повідомлення здійснено 8 архітектурних зондажів зі зняттям нашарувань тиньку без заглиблення у внутрішні конструкції у стіні, що відмежовує т. зв. «дорміторій» з боку галереї навколо парадного внутрішнього подвір'я та північно східного наріжника цієї галереї.

Метою представленого дослідження є з'ясувати будівельну техніку та послідовність будівельних заходів. Перш за все - з'ясувати що було первинним: дорміторій (передсінок палацу(?)) та його архітектурні елементи чи кружганок з готичним перекриттям.

**Зондаж 1** зліва від проходу до зали № 16 до під'ятника гурта склепіння.

а - Встановлено, що входний портал до зали має кам'яне профільоване обрамлення завширшки 24 см., вмонтований у проріз вибитий у стіні та доповнений між порталом і первісною стіною темно-червоною цеглою завтовшки 6-7 см.

б - Мурування стіни з грубо ламаного каменя пісковика темносірого кольору на розчині світ-лосірого відтінку з великими грудками вапна. Дві ділянки мурування долицьовані уламками цегли встановленої «плазом», між якими збереглась ділянка тиньку з залишками помалювання у сірій гамі кольорів.

в - Під'ятник готичного склепіння з каменя вапняку висотою 31 та шириною в лиці стіни - 40-42 см. Під'ятник виступає з лиця стіни на 16 см. консоллю у формі половини восьмигранної піраміди, що переходить у призму. Висота пірамідальної частини бл. 19 см, висота призми - 11,5-

12 см. Низ під'ятника на висоті 1,29 м. від рівня підлоги. Права кромка підтесана під час прокладки кабеля поч. ХХ ст.

г- У заглибленому кутику кам'яного під'ятника фрагментом збереглися два шари помалювання: нижнє - сірої гами безпосередньо на поверхні каменю. Друге - по накидці тиньку - темно-червоної барви.

д - Під'ятник вставлений у вилом кам'яної кладки. Після цього проміжок домуровано уламками виламаного каменю й цегли. Повністю габарит вилому не розкривався, щоб не пошкодити збережені фрагменти стінопису.

е - У зовнішніх шарах тиньку розводка електричного кабеля - ймовірно 1905-6 рр - не діюча. Електрична коробка заглиблена під під'ятником склепіння. Поверхня стіни вирівняна цементно-вапняним розчином очевидно в часах реставрацій ХХ століття. При цьому для кращого зчеплення первісну поверхню ґрунтовно оббито.

**Зондаж 2** Зліва від під'ятника. На рівні очей прозондовано смугу завдовжки 2 м. для встановлення характеру мурування та виявлення слідів можливого дверного прорізу у місці центрального прольоту дорміторія.

а - Біля самого під'ятника склепіння ділянка відносно добре збереженого стінопису завширшки бл. 30 см. по гамі - подібна до описаного в зондажі 1 другого шару з промальованим білим кольором контуром п'ятипелюсткової квітки. Фарбовий шар зішкрябаний в місці прокладки електричного кабеля. Щоб зберегти цей фрагмент стінопису гніздо під'ятника не розкривалось.

б - У горизонтальній штрабі розкрито мурування стіни: з грубо ламаного каменю пісковика темносірого кольору на розчині світлосірого відтінку з великими грудками вапна.

в - На відстані 93-106 та 155-170 см від осі під'ятника сліди двох отворів для встановлення риштувань. Вони розташовані на різній висоті: перше - 144; 2-е 128 см. від сучасної підлоги. Висота 1-го- 15 см, 2-го -20 см. Очевидно це сліди двох різночасових систем риштувань. Гніздо закладені уламками цегли: у 2 гнізді розміром 8 x 12-12,5; розчин закладки виразно світліший від розчину основного мурування стіни, але теж з великими грудками вапна.

г - На первісній поверхні виразно видно дві накидки тиньку, з яких нижня має розчин дуже подібний на розчин мурування й можливо виконувалась водночас із муруванням стіни. Другий шар ледь темніший від первісного - очевидно синхронний із встановленням готичного склепіння. Третій шар тиньку виконаний розчином виразно тоншого помелу заповнювачів - подібний на підкладку описаного стінопису, однак помалювання на ньому - відсутнє. На його поверхні чотири шари вапняних набілів. Наступний шар - тонка перетирка, для виконання якої на первісному тиньку зроблено скісні насічки. Поверх нього два вапняні набіли. Останній штукатурний шар - містить у розчині це-мент, його накривають ще чотири набіли. Останнє помалювання стіни - олійною фарбою світлої сіроголубого кольору, що місцями відлущується через погане зчеплення з основою. Низом штраби проходить електрична розводка поч. ХХ століття.

**Зондаж 3:** Обабіч другого від проходу під'ятника готичного склепіння. Слід відзначити, що цей під'ятник зміщений у плані від рівного поділу прясел склепіння. Щоб з'ясувати причину - справа від нього прорубано горизонтальну штрабу до лінії рівного поділу прольотів, також ще раз перевірено ймовірність дверного прорізу між дерміторієм і кружганком (що, не підтвердилось).

а -Мурування стіни з грубо ламаного каменю пісковика темносірого кольору на розчині світлосірого відтінку з великими грудками вапна.

б - під'ятник встановлений на висоті 1,25 м від рівня підлоги. Витесаний з блоку висотою 3 і шириною 38-42 см. Виступаюча зі стіни частина має реставраційне доповнення у верхній частині справа каменем вапняком приблизно на половину висоти. Для встановлення під'ятника

у попере-дній стіні виломано гніздо на висоту двох верств каменю завширшки справа від осі - 48, зліва - 35-47 см., яке після встановлення деталі замуровано цеглою форматом 8 x 12,5 x ?

в - у штрабі на відстані 100-113 см справа від під'ятника виявлено гніздо риштування, низ яко-го на відмітці 1,43 м, висота 15 см. Закладене цеглиною форматом 7,5-8 x 11,5 см на виразно світлі-шому розчині, аніж мурування стіни. Вглиб гніздо розкрито на 22 см, але далі за ним також цеглина. Тобто консоль риштування проходила ще далі вглиб стіни, (а може наскрізь?).

г - Зліва від гнізда на 10 см. зі стіни стирчить дерев'яний кілок з гілки. Напевне його встромили у стіну під час накидки особливого грубої верстви розчину для вирівнювання поверхні.

д - штраба наліво зроблена з метою виявлення ймовірного дверного прорізу, позначено на схематичному плані М. Груневега. На відстані 87 см від осі консолі виявлено вертикальний шов про-різу. Для його простеження виконано додатковий зондаж б-а.

**Зондаж 3-а:** розкрито над зондажем 3 на висоті 2,53-2,90 від підлоги, у місці де з протилежно-го боку стіни розташована полиця опертя склепіння, З'ясовано, що мурування з каменю-пісковика у цьому місці аналогічне з іншими розкритими ділянками. Відповідника консолі, що на протилежній стіні з боку «дорміторія» - не було.

**Зондаж 4:** Під'ятник - третій від проходу в зал. (іл. 16)

а – підп'ятник встановлений у вилом стіни на висоті 1,30 м від підлоги. Висота деталі - 31,5 см. В рівні стіни лицева частина протесана, край довільної форми, максимальна ширина 45 см. призма-тична частина виступу – трохи вища, ніж інших подібних - 13 см.

б - максимальні габариту вилому - 36 см. справа; 50 - зліва. Нижня полиця кам'яної деталі спирається не на камінь первісного мурування, а на цегляну долицьовку. Після встановлення деталі вилом закладений цеглою розмірами 7,5-8 x 15 см, в закладці - уламок профільованої цегли завтов-шки 7-7,5 см., аналогічної з цеглою ужитою в нерв'юрах готичного склепіння кружганку.

в - оскільки нижче цього під'ятника проектується зовнішня межа поперечної стіни дерміто-рія з протилежного боку, зондаж опущено нижче гнізда під'ятника. Однак, встановлено, що наріж-ника стіни тут не було: аналогічне мурування з каменю пісковика продовжується далі в західному напрямку.



Рис. 15. Зондаж 2. Опрацювання автора.



Рис. 16. Зондаж 4 права сторона. Опрацювання автора.

**Зондаж 5:** Четвертий під'ятник від входу в зал. Розкрито зондажем лише ділянку справа.

а - Мурування основної стіни з сірого ламаного пісковика - аналогічне з іншими ділянками первісної стіни. Отже стіна продовжувалась далі, аніж проектувався габарит дорміторія (передсінка палацу(?))

б - Під'ятник починається на висоті 1,20 м. Вмонтована у стіну частина під'ятника не має «запасу довжини» (принаймні права грань), нижня полиця не є горизонтальна (нахил - 40).

в - Закладка виламу поділяється на дві ділянки: верхня - очевидно первісна: цеглою пальців-кою висотою 7,5-8, нижня – очевидно вторинна й значно пізніша – цеглою форматом 6 x 13 x 28 на дуже світлому розчині.

г - Горизонтальною штрабою виявлено неглибоку (10-12 см) нішу габаритом 40,5 x 49 см, ви-довбаній у кам'яній кладці первісного етапу будови. Бічні стінки ніші заштукатурені світлим розчином, що перекривав збережений передостанній шар тиньку. Ніша закладена темночервоною цеглою форматом 7 x 14-15 x ? см., з ледь виступаючими на поверхні жолобами, укладену «плазом». Цегла вкрита товстим (до 2 мм) шаром бруду, що вказує на її походження не з мурування, а - наприклад - з цегляної долівки подвір'я. Ймовірно у ніші могла бути вмонтована кам'яна таблиця з написом чи рельєфом.

**Зондаж 6:** Між 2 і 3 під'ятниками горизонтальною штрабою виявлено лівий відкос дверного прорізу, описаного у зондажі 3-д .

а – проріз виявився завширшки 223 см. Відкос прорізу прямокутний, доволі рівний, сформований кам'яною кладкою первісної системи мурування без ознак її виламування чи підтісування.

б - На обох відкосах збереглися залишки тиньку, що завертав на бічну поверхню з ліцевої сторони стіни.

в - проріз замуруваний каменем, подібним на кладку первісної стіни, а у верхній частині - крупнорозмірною цеглою. Розчин замурування темніший за розчин у швах первісної стіни й тиньку відкосу.

**Зондаж 6-а:** Розкрито з метою встановити висоту прорізу над правим його відкосом. Висота розкриття лімітувалась можливістю проведення зондажу з розкладної драбини (*іл. 17*).

а - У верхній частині відкос аналогічний нижньому розкриттю. Однак ужитий для мурування розчин дещо світліший, аніж у нижніх верствах.

б - Відкос тинькований розчином, дуже подібний на розчин основного кам'яного мурування.

в - Перемичка лучкової форми, цегляна. Цегла завтовшки 8,5 - 9 см.

г - Перша цегла лучкової перемички заходить на 4 см глибше відкосу прорізу і стільки ж підноситься вище першого каменя відкосу. Розчин мурування й розчин долицьовки відкосу мають видимий стик. Це вказує, що кружало перемички в часі її побудови опиралось на відкос. А отже є свідченням первинності у мурі і самої перемички, і прорізу, який вона перекривала.

д - Верхня частина замурування прорізу з цегли форматом 8,5-9 см.

Таким чином встановлено розташування й габарити прорізу, позначеного на плані Мартина Груневега, що сполучав дорміторій і кружганок. Цей проріз влаштовано водночас із побудовою передсінки, однак проектується він у самісінький куттик передсінки, а отже мав допоміжне призначення.<sup>1</sup> На реконструкції Ф. Марковського

**Зондаж 7.** У третьому від проходу прольоті на поверхні стіни прочитується вертикальна тріщина, викликана деформацією мурування. Розкрито зондажем ділянку у місці тріщини. Зондаж продовжено горизонтальною штрабою у напрямку зондажу №5 для виявлення другого відкосу прорізу (*іл.18*).

а - отвір-прохід у стіні проламано у первісній кам'яній стіні. На це вказують нерівно закінчені верстви кам'яного мурування, сколи каменю. У рівні горизонтальної штраби ширина вирубаного проходу становить 85 см.

---

<sup>1</sup> На реконструкції Ф. Марковського (Markowski F. - S.) розташування прорізу встановлено значно західніше, що привело до хибної інтерпретації архітектури дорміторія.

б - після проламування глибокі западини відкосу долицьовано уламками цегли форматом 8,5 x 12 см та затерто розчином дещо темнішим, ніж розчин мурування стіни, але без намагання досягнути рівної, чи хоч би загалом вертикальної лінії відкосу: відхилення від умовної вертикалі становить 4-5 см.

в - проріз замуrowано каменем, подібним до каменю первісного мурування стіни та жолобчатою цеглою форматом 8 x 15 x 29 см. Розчин закладки трохи світліший від розчину долицьовки відкосу, зі значно тоншими наповнювачами та грудками вапна.

г - тиньк поверхні закладки - світлого кольору і «наповзає» на кутик відкосу.

д - наступний шар тиньку синхронний з третім шаром тиньку, що описаний у зондажі 2-г.



Рис. 17. Зондаж 6 а. Опрацювання автора.



Рис. 18. Зондаж 7. Опрацювання автора.

**Зондаж 7-а.** Розкрито над правим відкосом проламаного проходу для з'ясування висоти про-різу та особливостей його завершення.

а - Відкос прорізу сформований цеглою, докладеною до первісної стіни «на шторця» з виразним відхиленням від вертикалі в бік прорізу.

б - Відкос відхилився від проекції нижньої частини відкосу на 5 см у бік розширення.

в - Зверху пролому не влаштовано ніякої перемички, що й зумовило появу деформаційного шва на поверхні стіни. Пробиваючи пролом, понадіялись що конструкція «сама себе втримає» за принципом трикутника розподілу зусиль.

г - Відкос закінчується на висоті 2,81 м під каменем первісного мурування, що продовжується на 12-13 см над відкосом. Наступний камінь над проломом виразно опустився вниз від свого первісного положення. Очевидно він розташований впоперек стіни і утримується за рахунок защемлення у глибшій верстві мурування. Камінь над серединою пролому розташований у вищій верстві кам'яного мурування: його низ на відм 2,97 м.

д - Пролом замуrowаний цеглою товщ 8 см. розчин світлий, дещо темніший від розчину первісного кам'яного мурування.

Таким чином вивчений проріз не що інше, як «пролом» у стіні очевидно технологічного призначення. Над ним не передбачено ніякої перемички, а ширина не дає можливості встановлення дверної коробки.

**Зондаж 8.** Влаштовано у наріжному пілоні кружганку на східній його грані щоб з'ясувати особливості цих конструкцій та порівняти їх з описаними вище.

а - Стіна кружганку вимурована з цегли. Первісна цегла має формат 8,5-9 x 13 x 26(?). Розчин світло сірий з великими грудками вапна. Після мурування поверхню стіни гладко затерли тонким шаром дуже міцного розчину рожевого відтінку (домішки цем'янки).

б – Кам'яний підп'ятник готичного склепіння вмонтований у вилом первісного відкосу. Проміжок між кам'яним елементом та краєм вилому заповнено цеглою завтовшки 7-7,5 x 13,5 - 14 x ? Подібного кольору й товщини цегла ужита для нерв'юр готичного склепіння.

в - первісний відкос віконного прорізу вимурований із профільованої цегли у формі викружки та чверті (те що видно у розкритті). Цегла товщиною 8,5-9 см., узгоджена з висотою рядової цегли в стіні. Прямокутна частина формованої цегли має довжину 7 і 16 см. Через неможливість точного вимірювання параметри профілювання встановлено приблизно: викружка у формі чверті кола радіусом бл.10 см., чверть має сторони: 4-5 см. Виміри профільованої цегли «доверствуються» до розмірів: 30-31 x 21-22 см.

г - Цем'янкова затирка відкоса одночасна з затиркою лицевої поверхні стіни та покрита чотири-ма шарами вапняних набілів.

д - Арка віконної ніші - очевидно стрільчатої форми - змурована з такої ж профільованої цегли. П'ята арки починається на висоті 2,70 від рівня підлоги (цієї частини кружганку!).

е - Новий відкос у формі простого зламу долицьований на відстані 24 см. від зламу первісного відкосу. Цегла товщиною 6-6,5 см синхронна з цеглою, описаною у зондажі 1-а. Внутрішня частина відкосу не прилягає і ніяким чином не заанкерена до первісної поверхні профілювання: між ними утворилась нічим не заповнена пазуха .



Рис. 19. Зондаж 8 у наріжнику кружганку.  
Опрацювання автора.

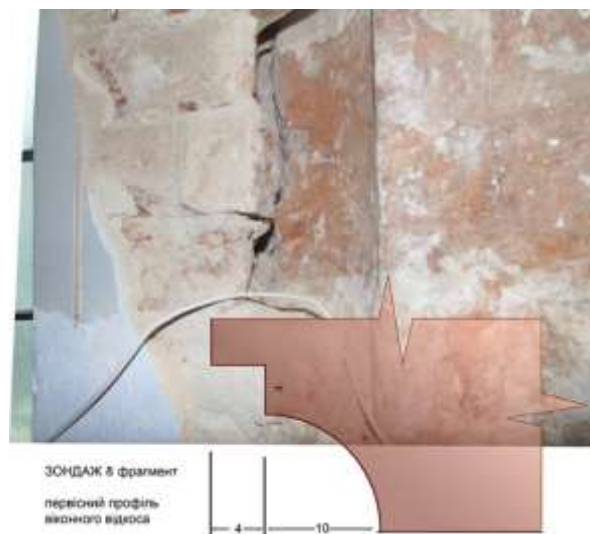


Рис. 20. Зондаж 8 фрагмент. Форма віконного відкосу первісної стіни кружганку. Опрацювання автора.

### III.2. Опис конструкцій та метеріалів:

1. Встановлено, що досліджена стіна змурована з ламаного каменю пісковіку темно-сірого відтінку на вапняно-піщаному розчині світло сірого відтінку, що вказує на високий вміст вапна. У розчині трапляються грудки вапна розміром до 6-8 мм. Камінь - ламаний без підтісування, висота рядів: 18-25 см. довжина каменів досягає 45 см. Коротші камені приблизно удвічі вужчі, а отже запуснені довшою стороною вглиб мурування. Чергування довших і коротших каменів вказує на внутрішню перев'язку стіни: звичайний прийом грамотного мурування, що запобігає



внутрішньому розшаруванню. При цьому не залишено наперед заготовлених ніш у муруванні, передбачених на встановлення опорних конструкцій склепіння наступного прольоту перекриття. Збереглись гнізда риштувань, що заходять глибоко у товщу мурування, а можливо й були наскрізними. Поверхня стіни була затерта розчином, аналогічним із розчином мурування, у місцях глибших западин поверхні розчин накладено вдруге, однак цілком рівної поверхні стіни не намагались досягнути. Побілки на поверхні тиньку не виявлено. Очевидно високий вміст вапна забезпечував достатньо світлий колір поверхні.

2. Стіна кружганку з боку внутрішнього подвір'я мурована з цегли форматом 8,5-9 x 13 x 26-26,5 на вапняно-піщаному розчині зі значно тоншим помелом вапна. Поверхня затерта дуже тонкою (1-3 мм) верствою розчину рожевого відтінку. Первісно стіна призначалась для опертя балочного склепіння. Наріжна п'ята готичного склепіння врубана у неї на наступному будівельному етапі.

Відкос віконної ніші оформлено профільованою цеглою у формі викружки радіусом 10 см та прямокутної западини розміром 4x4 см. Характер можливого дальшого профілювання не встановлено. Пряма частина цеглин - 7 і 16 см.

Таким чином описана стіна призначалась для експонування, тому виконана значно старанніше, ніж описана стіна з ламаного каменю. Варто додати, що цегла описаного формату відноситься до найраніших у цегляному будівництві в тому числі й Львова. Відкриття фрагменту первинного віконного відкосу вказує на ймовірне джерело походження цієї технології. Подібне мурування (формат цегли, профілювання) збереглося у Домініканському костелі св. Яцка в Сандомирі, збудованого домініканцями у 2 чверті XIII століття. (Buko A. Sandomierz... - S.) Своєю чергою це вказує на участь у цьому будівництві мулярів з італійської Ломбардії, запрошених домініканцями. Цілком вірогідна участь цієї школи у зведені стін кружганка львівського монастиря.

3. Підп'ятники готичних склепінь тесані з каменю-вапняка та складаються з двох частин: нижньої висотою 31 – 31,5 см з консоллю виступаючою на 15-16 см у вигляді п'ятигранника пірамідальної форми, що переходить у призму; верхньої висотою 62 см – пучка збігу трьох нервюр. Усі досліджені підп'ятники були вмонтовані у виломи стіни. Для їх встановлення довелося виламувати гнізда у муруванні. Логічно припустити, що підп'ятники й оперті на них вертикальні елементи витесані з камнів більш менш однакової довжини, отже розташовані горизонтально підп'ятники запуснені у товщу стіни на бл. 45 см. Щоб запуснути такий елемент у вже існуючу стіну, змуровану з дотриманням правил перев'язки швів мурувань, довелося виламувати значно ширші гнізда, які після встановлення підп'ятників були заповнені уламками виламаних каменів та цегли формату 7-7,5 x 14 x ?. Показово, що в такій закладці трапився уламок профільованої цегли для нервюри.

4. Нервюри вище кам'яних частин консолей викладені з профільованої цегли 7-7,2 x 20 x 26 см. Профільована частина завдовжки 13,5 см. Первісно цегла була у своєму натуральному кольорі. Отинькована під час реконструкцій 18 століття.

4-а. Очевидно первісне перекриття кружганку було плоским балочним. Існуючі склепіння могли бути влаштовані у часовому проміжку XIV-XVI століття.

### **III.3. Узагальнення представлених досліджень зондажів.**

А. Первинне завдання, яке ставилось до описаного дослідження, було з'ясування періодизації будівництва палацового передсінка (дорміторію, виставкового залу) й готичного кружганку.

1. Підтверджено, що стіна, прилегла до готичного кружганку, є синхронна із іншими конструкціями відкритого передсінка (дорміторію, виставкового залу): восьмигранними стовпами, ехіном, що служить п'ятою склепіння, вірогідно й самого склепіння.

2. Стіна не закінчувалась на межі зовнішньої стіни передсінка, а продовжувалась у західному напрямку, обмежуючи таким чином продовження стін палацу.

3. Виявлено великий проріз (2,23 x понад 3,24 ), зведений водночас із досліджуваною стіною. Габарит прорізу дозволяє його інтерпретувати як браму. Він проектується на крайній від заходу прольот передсінка, що вказує на його допоміжне призначення.

4. Для монтажу кам'яних під'ятників готичного склепіння довелося виламувати у цій стіні глибокі гнізда, які після встановлення під'ятників були залицьовані цегляною кладкою. Таким чином перекриття кружганку влаштовано пізніше, аніж побудова залу.

5. Зміщення під'ятника другого прольоту склепіння у бік брами найлогічніше пояснюється наміром відносно симетрично вписати цю браму у рисунок склепіння. Це зайвий раз підтверджує первинність брами.

Б. Однозначну інтерпретацію, однак, ускладнив зондаж на кутовому пілоні кружганку. Встановлено наступне:

6. До зведення склепіння кружганку простінок вже існував. Він змурований із цегли висотою 8,5 - 9см та затертий розчином рожевого відтінку.

7. Відкос віконної ніші сформований профільованою цеглою.

8. Опорний під'ятник готичного склепіння вставлений у глибоке гніздо вирубане у первісному муруванні.

9. Існуючий відкос віконної ніші простої форми змурований з цегли висотою 6-6,5 см, синхронною із перебудовами 18 століття.

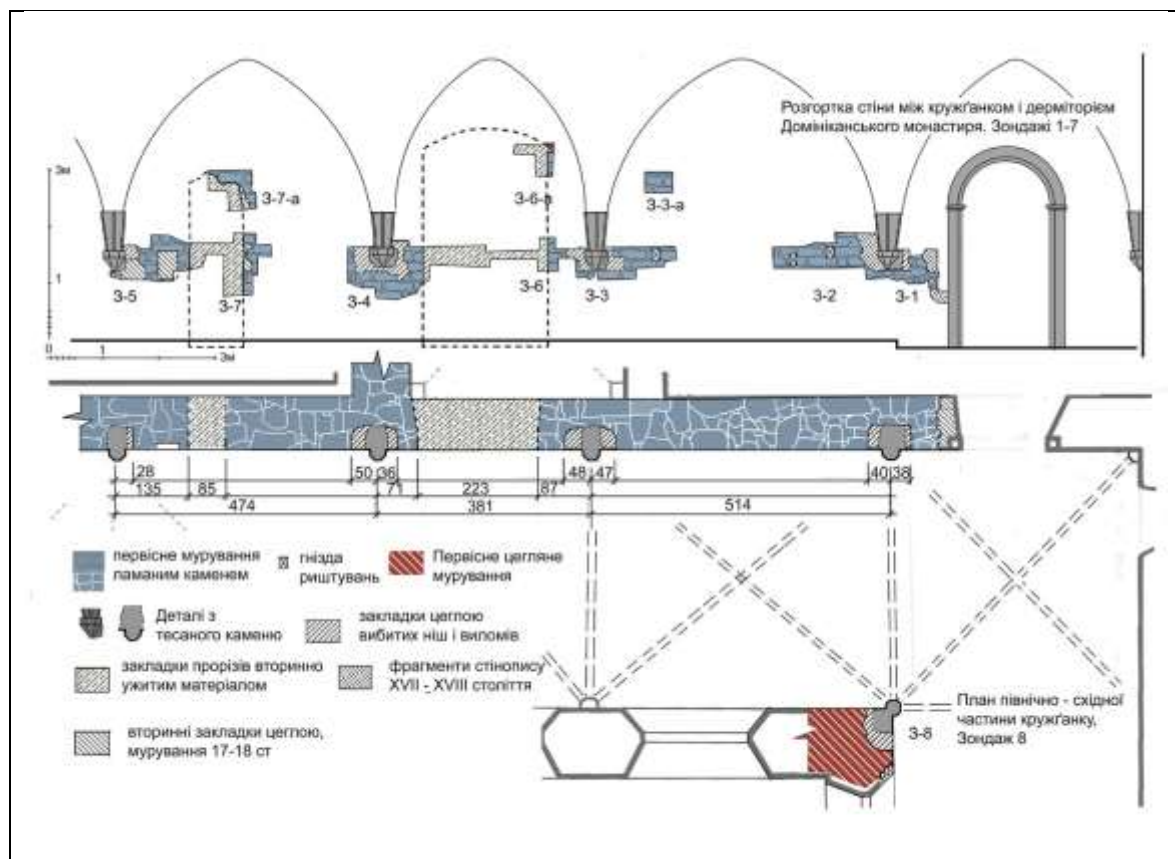


Рис. 21. Розгортка стіни між кружганком і дерміторієм. Зондажі 1 – 7. План північно-східної частини кружганку. Зондаж 8. Опрацювання автора.

### **III.4. Особливості кружанку монастиря у контексті традицій будівництва домініканців**

Описаний зондаж № 8 спонукає ближче приглянутись до будівельних традицій ордену Домініканців.

Діючий упродовж XIII століття устав Домініканців забороняв їм нагромаджувати майно, а жити лише зі щоденних пожертв, які вони заробили проповіданням. Щодо храмів і монастирів сеньйори ордену склали правила, згідно з якими їх архітектура мала бути нарочито простою й скромною. Зокрема заборонялось їх мурувати з тесаного каменю, а приміщення перекривати склепіннями. (Krassowski W – S.68.; Sundt R. – S. 394). Для дотримання вимог «правильного» будівництва керівництво ордену навіть надсилало своїх фахівців з Італії, що керували будовами храмів і монастирів. Аби внести виразність у свою архітектуру, водночас не порушуючи приписів уставу, домініканські будівничі розвинули декоративні властивості цегляного будівництва, застосовуючи зокрема профільовану й поливану цеглу. Найближчий зразок такої архітектурної декорації бачимо у костелі св. Яцка в Сандомирі (Tabaczyński S., Buko A. – s.164). Тут основним декоративним акцентом виступає портал головного фасаду збудований з профільованої й глазурованої цегли різних відтінків. При цьому нава костелу завершена плоскими балочним перекриттям. Однак вже на рубежі XIII - XIV століття взяла гору концепція, що будівлі домініканців повинні виділятися у міському пейзажі, приваблювати й вражати вірних, відтак описані обмеження були зняті (Krassowski W., 68).

Прикладаючи ці відомості до описаного кружанку можна стверджувати високу ймовірність виникнення цих будівельних конструкцій у XIII столітті, відколи домініканцям надано місце для побудови свого монастиря поруч з палацом князя. Цілком вірогідно, що керували будівництвом приїжджі майстри з Ломбардії, делеговані до Львова керівництвом ордену. Цей вигляд кружанок зберігав до його перебудови ймовірно на початку XV століття. Зокрема під 1406 р знаходимо інформацію про будівельні роботи у костелі й кружанку монастиря проведені коштом міщанина Миколи Чеха (M. Biernat, M. Kurzej, J.K. Ostrowski – S.174). Відштовхуючись від цієї дати можна запропонувати датування готичного склепіння кружанку початком XV століття.

## **IV. Інші об'єкти досліджуваної ділянки**

### **IV.1. Фрагмент високого муру у північно-східному наріжнику укріплень**

Під час археологічних досліджень, проведених у зв'язку з реконструкцією покриття вул. Лесі України в 2012 р розкрито фрагменти високого муру та оборонних веж. Одна з ділянок муру, що знаходиться в північно-східному наріжнику периметра укріплень, до якої на пізнішому етапі прибудовано наріжну вежу пивоварів та медоварів. Мур заглиблений на 4,61 м від сучасної поверхні. Уступ завширшки 15 см визначає неглибокий фундамент заввишки 40 см. Ця ділянка муру викладена з великих тесаних білокам'яних блоків висотою 28-36 см та довжиною від 42 – 95 см. укладених рівними верствами з дотриманням перев'язки вертикальних швів. Мур має виразний ухил лицевої поверхні – т.зв. «талос». (Лазурко О., Войтович Н. 2012. – С.9, ф. 6, 9).

Випадки побудови оборонних мурів із тесаних блоків є унікальними в оборонному будівництві. На наших землях їх можна зустріти лише у магнатських резиденціях і то значно пізніших часів. Застосування цієї кошовної техніки може вказувати на дуже високий статус об'єкта, для захисту якого цей мур призначався.

### **IV.2. Кам'яна скриня позаду вівтаря костелу Божого Тіла оо. Домініканців.**

У проході між східною стіною костелу і високим муром археологічним шурфом виявлено підземну скриню з внутрішніми вимірами 1,10 x 0,85 м. глибиною 0,98 м, складену зі старанно оброблених кам'яних плит. До неї з боку костелу провадив витесаний з каменю жолоб. Верх

споруди перекритий двома кам'яними плитами. На дні скрині залягав шар гашеного вапна товщиною до 0,15 м. (Лазурко О., 2013. – С.17, ф.6-5).



22. Фрагмент стіни (високого муру!?), мурованої з тесаних кам'яних блоків у місці прилягання вежі Пивоварів. Фото автора.



23. Те ж, вигляд зверху. (фото О. Лазурко)

Керівник архітектурної частини проекту «Підземний Львів» Микола Рибенчук інтерпретував цей об'єкт як «талассідіон» - резервуар у який відводилась священна вода після завершення відповідних священнодійств у вівтарі храму. Такий елемент є характерний для християнської традиції лише східного обряду (Могитич Р. Рибенчук М., Рибенчук О., 2013 – С.21).

#### **V. Побіжний огляд і зауваги до історіографії питання ранньої історії монастиря оо. Домініканців та резиденції-палацу Лева Даниловича.**

I. Описане дослідження цілком однозначно підтверджує твердження автора, що приміщення давнішого - дорміторію монастиря Домініканців (сьогодні виставковий зал з боку другого подвір'я монастиря) збудоване раніше, аніж склепіння кружганку парадного подвір'я. Архітектурні форми відносяться однозначно до романської традиції й найкраще узгоджуються з функцією «передсінка» великої репрезентативної споруди, наприклад княжого палацу-резиденції. Це напіввідкрите приміщення виходило у внутрішнє подвір'я, що ймовірно простягалось аж до вул. Вірменської. Воно слугувало просторим передсінком значної репрезентативної споруди. Основні будівлі палацу займали простір обабіч та зверху (щонайменше) один поверх від нього.



Рис. 24. Скриня з кам'яних плит позаду вітаря храму Пресв. Євхаристії (фото О. Лазурко).



Рис. 25. Скриня з кам'яних плит, вид всередині (фото О. Лазурко).



Рис. 26. Жолоб, що провадив до скрині з боку храму. (фото О. Лазурко).

До 2 половини XIX століття не ставилось під сумнів тези про виникнення Львова у 1270 р. з ініціятиви князя Лева Даниловича. При цьому малось на увазі саме Середмістя, а не Підзамче, що адміністративно до самоврядного міста не належало. Під цією датою Варфоломій Зиморович переповідає легенду про передачу палацу князя Констанції (хроніст називає її хибно мачухою Лева). У оточенні Констанції були серед інших проповідники з ордену святого Домініка і святого Франциска (Зиморович – с.54). Опис монастиря, складений ще раніше Мартином Груневегом, не додає подробиць до обставин його заснування. Він лише зазначає місце, де первісно стояла руська святиня й описує образ Богородиці, що перейшов домініканцям у спадок від Василян (за Ісаєвич Я., С. 31...Gruneweg M. – S.84). (с.31 Ісаєвич цитує повідомлення Груневега, що на місці костелу була давніше церква Василянського монастиря, яку Лев передав домініканцям. Більше інформації додає Ігнацій Ходиніцький. Він повідомляє, що домініканцям передали знищений пожежею палац князя і Василянський монастир. До того ж відзначає, що домініканці були ще в оточенні короля Данила й після його смерті перейшли у оточення його наступника – Лева (Chodynicki I.– S.370.)

Ще одне солідне дослідження, що належить перу домініканця вірменина Садока Баронча. Він повідомляє про відвідини Львова першим домініканцем-проповідником на Русі – Яцком

Одровонжем у 1233 р. та заснування ним храму Івана Хрестителя. Хоч вважалось, що Львова у тих часах ще не існувало, Баронч викрутився з цієї проблеми, покликавшись на авторитет Дениса Зубрицького, який (як нині виявляється – слушно) здогадувався про існування протоміста на теренах Львова (Зубрицький Д. – С. 9; Barącz S. T.1 – S.76). Баронч більш докладно описує обставини появи домініканців при Данилові Романовичу у 1246-47 р., цим підтверджуючи й уточнюючи інформації Ходиніцького. Вчений підтримує думку, що на місці існуючого монастиря Домініканців спершу стояв палац князя Лева і церква оо. Василян, а бл. 1270 р, коли ті згоріли – князь віддав це місце Домініканцям (Barącz S. T.2 – S.443). Востаннє цю тезу підтримує «Словник географічний» у 1884 р. (Słownik, - S.515)

Наприкінці ХІХ століття на тлі поживлення національних рухів у Галичині та принагідного зацікавлення давньою історією загострилась проблема поділу спадщини на умовно «давньоруську» (давньоукраїнську) та «польську». У тому числі й територіально. Чільні історики того часу Фредерик Папее та Олександр Чоловський відкинули традиційну метрику головної дільниці Львова, виходячи виключно з такого засновку, що його регулярна форма не вкладається у «давньоруську» типологію. А отже, Середмістя могло бути закладене лише королем Казимиром після захоплення ним Русі у 1349 р. Порівнюючи Львів з Києвом, Володимиром, Черніговом тощо Чоловський реконструював структуру княжого Львова у вигляді концентричних утворень навколо замкової гори, не надто переймаючись часовим розривом у кілька століть між заснуванням названих міст і Львова (Могитич Р., 1994 – С.285-286). Саме тоді виникло припущення, наче костелик Івана Хрестителя і палац поруч з ним князь збудував для побожної дружини Констанції, яка й надала тут притулок Домініканцям. Таким чином повідомлення про обставини заснування монастиря Домініканців на місці існуючого історики переадресували до скромного костелика на передмісті (Parée, F. - S.16-17; Czołowski A., S.11, 32, 33).

Авторитет львівських істориків старшого покоління стримував дослідників 2 пол. ХХ ст. від заперечення виразно надуманої версії «Казимирівського» походження Львівського середмістя. Найсміливішими гіпотезами були хіба припущення про існування тут окремих поселень, але в статусі передміських. Тому дослідження Фелікса Марковського рукопису Мартина Груневега щодо Домініканського монастиря у Львові *a priori* виходить з тези, що: «до Казимира у цій частині міста ще нічого бути не могло!». Дослідник легко підтримує версію первісної осаді Домініканців у костелику Івана Хрестителя на Підзамчі, при якому – на його думку - мав існувати і палац Лева й Констанції, і монастир домініканців (очевидно дерев'яні) (Markowski F. – S. 70). Тадеуш Трайдос вже навіть не згадує про інші можливі інтерпретації, відразу встановивши часовий репер львівського Середмістя на 1352-56 рр і вибудовуючи метрику ансамблю відштовхуючись цієї дати (Trajdos T... S.39). Ґрунтовна стаття про ансамбль Домініканців у «Матеріалах до історії сакрального мистецтва...» відсилає до висновків Т. Трайдоса, без спроби розібратись у цьому заплутаному питанні (М. Biernat, М. Kurzej, J.K. Ostrowski – S.171).

А проте, Ігор Мицько, постеживши заходи Домініканців обґрунтувати своє право на костелик Івана Хрестителя – хоч і скромний, зате з солідним «приданим» і прилеглою доволі багатою юридикою – переконливо довів, що у ХVІІ столітті боротьба Домініканців за ці маєтки породила ряд фальсифікованих документів, наче б з канцелярії Лева Даниловича (Мицько І... - С. 23). Що поставило під обґрунтований сумнів зв'язок храму Івана Хрестителя із Констанцією й Домініканським монастирем.

Коли на цьому й зупинитись, виходило б, що говорити про домініканців у Львові в ХІІІ столітті та їх зв'язок з Констанцією й Левом взагалі немає підстав. АЛЕ! Це у випадку якщо б Середмістя й справді ще не існувало у ХІІІ столітті!

Від 2 половини XX століття у Львові провадилися систематичні археологічні й історичні дослідження, що дали підстави все ж повернути Середмістя до територій, опанованих міською забудовою щонайменше у 2 половині XIII століття (Лазурко О., Шніцар М. – С.21). Шукаючи містобудівних аргументів автор цієї статті зокрема провів метрологічний та порівняльний аналіз розпланування головної площі й прилеглих кварталів Середмістя, що вписують його у контекст містобудівної практики Сілезії й Малопольщі саме XIII століття. Створенню основної частини містобудівного ансамблю передувало освоєння північної смуги, що визначалась віссю Низький замок – Княжий палац, між якими пролягла вул. Вірменська (Могитич Р. Планувальна структура...- С.282).

Серед останніх досліджень українських істориків слід назвати праці Івана Паславського, що виявив найранішу документальну згадку про Львів за 1240р.<sup>2</sup> (Паславський І.) та Леонтія Войтовича, який обґрунтував перенесення до Львова столиці Руського королівства близько 1270 р. (Войтович Л. – С. 58). І. Паславський звернув увагу на контакти ордену св. Домініка з правителем Данилом Романовичем, зокрема їх посередництво у справі коронації Данила. То ж з переходом сюзеренітету до Лева Даниловича та перенесенням столиці до Львова, Домініканці могли й надалі перебувати при дворі правителя, в тім числі, або й передовсім, як дипломати для стосунків із латинською Європою. Тоді розташування їхнього монастиря поряд із резиденцією правителя знаходить цілком логічне пояснення. А проте «обачні» історики уникають вказувати місце споруд, у яких відбувались ці події.

Після розкриття описаного передсімку дослідник Микола Хмільовський цілком підтримав думку, що перед нами саме збережені частини палацу. Хіба що запропоновані ним реконструкції не надто переконливі (Хмільовський М.). Долучивши ширше коло джерел Микола Бандрівський запропонував власну гіпотезу щодо забудови північно-східної смуги Середмістя у XIII столітті. Він категорично заперечує існування палацу-резиденції на місці Домініканського монастиря (Бандрівський М. – С.116), натомість на проміжку між вул. Руською та Вірменською локалізує кілька значних сакральних об'єктів, серед них придворну церкву руських князів, в якій Лев Данилович перепоховав у 1287 р. останки короля Данила Романовича; собор Галицької митрополії, Василянський монастир, який згодом перейшов Домініканцям. Опершись на цю гіпотезу Бандрівський пропонує пізніший дорміторій та його пізньороманські архітектурні елементи трактувати, як збережену частину храму, що його північна нава мала б простягатись далі на територію подвір'я (Бандрівський, М.: 31-135)<sup>3</sup>.

Таким чином відкриття описаного передсімку спричинило поновлення наукової дискусії. Підтвердити чи спростувати описані реконструкції могли б археологічні дослідження, які у подвір'ї монастиря ще не проводились, та усестороннє вивчення будівельної періодизації збережених стін монастиря в тім числі навколо описаних частин та на верхніх поверхах. Що й започаткував автор у представленому дослідженні.

### **Попередні висновки**

Часовий проміжок між першою згадкою (1240) та перенесенням до Львова столиці (1270) цілком реальний для втілення амбітного задуму – побудови нової «столичної» ділянки у ще неосвоєному на той час місці. Навряд чи наступник престолу вдовольнився б будівлями скромнішими (а тим паче дерев'яними!) за резиденцію його батька - короля Данила - у Холмі.<sup>4</sup> Отож шукати їх наприклад біля храму Івана Хрестителя – принаймні несерйозно.

---

<sup>2</sup> Л.Войтович ставить під сумнів цю дату, однак посуває її не пізніше, ніж на 1246 р. (Войтович Л. – С. 57)

<sup>3</sup> Мені ця реконструкція виглядає штучною, адже просторова структура хрестово-банного храму передбачає значно вище розкриття простору, ніж той, що його висоту фіксують капітелі стовпів.

<sup>4</sup> Розміри в плані мурованого палацу Данила Романовича 22 x 38 м (Średniowieczny zespół rezydencjonalny... - S.8)

Представлені вище дослідження додають аргументів припущенню, що перед нами реальні рештки споруд, зведених у середині - 2 половині XIII століття, які втративши первісне призначення були включені у будівлі монастиря Домініканців. Особливості будівельних прийомів, ужитих в головному кружганку монастиря, відповідають вимогам і обмеженням щодо будівництва Домініканців у XIII столітті.

Досліджений фрагмент високого муру збудований на ще неосвоєному терені, очевидно на початковій стадії формування резиденційного ансамблю. Чекає на роз'яснення факт побудови оборонного муру з тесаних білокам'яних блоків, з яких зазвичай тогочасні галицькі будівничі споруджували лише видатні сакральні споруди. І вже однозначно прив'язує до східнохристиянської традиції вівтарну частину храму Божого Тіла кам'яна скриня-«талассідіон».

Ці спостереження спонукають ставити питання про необхідність повноцінного міждисциплінарного вивчення цієї частини Львова, де з високою мірою вірогідності збереглися реальні релікти урядових і сакральних будівель однієї з столиць України-Руси.

### Література, джерела:

Бандрівський М., 2014. Від Мегалі Екклісія руських князів до церкви Успіння Пресвятої Богородиці на вул. Руській (з історії православних храмів львівського середмістя). – Львів: Ліга -Прес.

Войтович Л., 2017. Львів у XIII столітті: Нова спроба подолання старих стереотипів // *Княжа доба: історія і культура*. – Львів, Вип. 11. – С. 51–74.

Зубрицький Д., 2002. Хроніка міста Львова / переклад з польської І. Сварника. – Львів.

Зіморочич Бартоломей, 2022. Потрійний Львів (Leopolis Triplex). Переклад Наталії Царьової. Львів: «Центр Європи», 2002.

Ісаєвич Я., 1996. «Альтана посеред Раю»: Львів у 1582-1602 рр. // *Львів. Історичні нариси*. - Львів.

Лазурко О., Шніцар М., 2017. Матеріали княжої доби в історичній частині Львова // *Княжа доба. Історія і культура*. Вип. 9. – Л., 2017. – С.15-22.

Лазурко О., Войтович Н., 2012. Звіт про результати археологічного нагляду на вул. Лесі Українки. Львів // Науковий архів НДЦ РАС ІА НАН України.

Лазурко О., 2013. Звіт про результати архітектурно-археологічних досліджень у складі програми «Реставрація та пристосування підземель Львова для потреб туристичного маршруту з визначенням його траси». Львів // Науковий архів НДЦ РАС ІА НАН України.

Мицько І., 2001. Королевич Лев Данилович та давній Львів (сторінки з книги)// *Галицька брама № 9-10(81-82)*. Львів: «Центр Європи». СС.18-23.

Могитич Р., 1994. Планувальна структура львівського Середмістя і проблеми його датування // Науковий збірник НТШ, т. 227, с. 279 – 288.

Могитич Р., 2015. (Могитич Р. - наук. керівник, Бачинська Л., Скепко Л., Чурилик Я.). Коригування історико-архітектурного опорного плану історичного центру м. Львова. – Львів: Архів ПП «Ярко і К».

Могитич Р. Рибенчук М., Рибенчук О., 2013. Підземелля Львова. Підземне місто: розвиток і популяризація транскордонного туризму завдяки створення туристичного маршруту підземними трасами Львова Жешува, Любліна. - Львів.

Паславський І., 2011. Новознайдена дата заснування Львова // *Actes testantibus*. Ювілейний збірник на пошану Леонтія Войтовича. Вип. 20. Інститут українознавства ім. І. Крип'якевича НАН України. Львів, сс. 535 – 549.



Хмілювський, М., 2012. До питання про палати князя Лева Даниловича у Львові // Апологет. Матеріали V Міжнародної наукової конференції «Християнська сакральна традиція: віра, духовність, мистецтво» м. Львів, 23–24 листопада 2012 р. С. 178–182.

Barącz S., 1861. Rys dziejów zakonu kaznodziejskiego w Polsce. T.1, T.2. - We Lwowie, 1861.

Biernat Marcin, Kurzej Michał, Ostrowski Jan, 2011. K. Kościół P.W. Bożego ciała I klasztor OO. Dominikanów // *Materiały do dziejów sztuki sakralnej. Kościoły i klasztory rzymskokatolickie dawnego województwa ruskiego*. Część I, tom 20. – Kraków, 2011 – SS. 171-273.

Buko, A., 2019. *Średniowieczny zespół rezydencjonalny na Górze Katedralnej w Chełmie*. pod redakcją Andrzeja Buko. – Warszawa.

Chodyncki I., 1829. *Historia stołecznego królestw Galicyi i Lodomeryi miasta Lwowa*. – Lwów, 1829.

Czołowski A., 1891. *Lwów za ruskich czasów*. - We Lwowie.

Gruneweg M., 1969. Opis klasztoru I kościoła Dominikanów // Markowski F. Gotycki klasztor Dominikański we Lwowie w świetle gdańskiego rękopisu z XVI wieku // *Kwartalnik architektury I urbanistyki*, T.14: z.2, Aneks, ss. 84-86.

Krassowski W., 1990. Dzieje budownictwa I architektury na ziemiach Polski. T.2: *Budownictwo I architektura w warunkach wielkiej własności ziemskiej (XIII wiek – trzecia czwarta XIV w.)*. – Warszawa: "Arkady".

Markowski F. Gotycki klasztor Dominikański we Lwowie w świetle gdańskiego rękopisu z XVI wieku // *Kwartalnik architektury I urbanistyki*, T.14: 1969 z.2, s.65-88.

Papée, F., 1894. *Historia miasta Lwowa w zarysie*. - Lwów.

Słownik, 1884. *Słownik geograficzny Królestwa Polskiego i innych krajów słowiańskich*, T.V. – Warszawa, 1884 – S. 515

Sundt R. A., 1987. *Mediocris domos et humiles habeant fratres nostri: Dominican Legislation on Architecture and Architectural Decoration in the 13-Century* // *The Journal of the Society of Architectural Historians*, 46, s. 394

Szyma M., 2004. Kościół i klasztor Dominikanów w Krakowie. *Architektura zespołu klasztorowego do lat dwudziestych XIV wieku*. – Kraków, 2004.

Tabaczyński S., Buko A., 1981. *Sandomierz. Starożytność, wczesne średniowiecze*. – Rzeszów.

Trajdos M., 1997. Kościół Dominikanów lwowskich w średniowieczu jako ośrodek kultowy // *Nasza przeszłość* vol. 87, p. 39-72

### References:

Bandriwskyj M., 2014. From the Megali Ecclesia of the Russian princes to the Church of the Assumption of the Blessed Virgin Mary on the street. Ruska (from the history of Orthodox churches in the center of Lviv). - Lviv: "Лира -Прес".

Barącz S., 1861. A sketch of the history of the order of preachers in Poland. T.1, T.2. - In Lviv.

Bartolomej Zimorowicz, 2002. Triple Lviv (Leopolis Triplex). Transl. N. Tsareva. Lv.: "Center of Europe".

Biernat Marcin, Kurzej Michał, Ostrowski Jan K., 2011. Church dedicated Corpus Christi and the monastery of the Fathers Dominicans // *Materials for the history of sacred art. Roman Catholic churches and monasteries of the former Ruthenian Voivodeship*. Part I, volume 20. Kraków, SS. 171-273.

Chodyncki I., 1829. History of Lviv, the capital city of the kingdoms of Galicia and Lodomeria. – Lviv.

Czołowski A. Lviv in Rus` times. In Lviv, 1891.

Słownik, 1884. Geographical dictionary of the Kingdom of Poland and other Slavic countries T.V. – Warszawa, – S. 515.

Gruneweg M., 1969. Description of the Dominican monastery and church // Markowski F. The Gothic Dominican Monastery in Lviv in the light of a Gdańsk manuscript from the 16th century // Quarterly of Architecture and Urban Planning, Vol. 14: issue 2, Annex, pp. 84-86

Isaevych Ya., 1996. "Arbor in the middle of Paradise": Lviv in 1582-1602 // Lviv. Historical Essays. – Lviv.

Khmilovskyi, M., 2012. On the issue of Prince Lev Danylovych's chambers in Lviv // Apologet. Materials of the V International Scientific Conference "Christian Sacred Tradition: Faith, Spirituality, Art", Lviv, November 23-24, pp. 178-182.

Krassowski Witold, 1990. The history of construction and architecture in Poland. T.2: Construction and architecture in the conditions of great land ownership (13th century - third quarter of the 14th century) - Warsaw: "Arkady".

Lazurko O., 2017. Shnitsar M. Materials of the princely age in the historical part of Lviv // Princely age. History and culture. Vol. 9. - Lviv. - P.15-22.

Lazurko O., Voytovych N., 2012. Report on the results of the archaeological survey on the street. Lesya Ukrainka. Lviv - 2012 // Scientific archive of the NDC RAS of the National Academy of Sciences of Ukraine.

Lazurko O., 2013. Report on the results of architectural and archaeological research as part of the program "Restoration and adaptation of Lviv undergrounds for the needs of a tourist route with the definition of its route". Lviv // Scientific archive of NDC RAS IA NAS of Ukraine.

Markowski F., 1969. The Gothic Dominican Monastery in Lviv in the light of a Gdańsk manuscript from the 16th century // Quarterly of Architecture and Urban Planning, Vol. 14: issue 2, pp. 65-88.

Buko A., 2019. Medieval residential complex on the Cathedral Mountain in Chełm. edited by Andrzej Buko. – Warsaw.

Mohytych R., 1994. Planning structure of the Lviv Midtown and problems of its dating // Scientific notes of NTSH, vol. 227, p. 279 - 288.

Mohytych R., 2015. (scientific supervisor - Mohytych R.), Bachynska L., Skepko L., Churylyk Ya. Correction of the Historical and architectural reference plan of the historical center of Lviv. - Lviv: "Yarko and Co".

Mytsko I., 2001. Korolevych Lev Danylovich and ancient Lviv (pages from the book) // *Halyska Brama* No. 9-10(81-82). Lviv: "Center of Europe", 2001. - SS.18-23

Papée, F., 1894. The history of the city of Lviv in outline. – Lwow.

Sundt R., A., 1987. *Mediocris domos et humiles habeant fratres nostri: Dominican Legislation on Architecture and Architectural Decoration in the 13-Century* // The Journal of the Society of Architectural Historians, 46, s. 394

Szyma M., 2004. Dominican Church and Monastery in Krakow. Architecture of the monastery complex until the 1420s. – Kraków.

Tabaczyński S., Buko A., 1981. Sandomierz. Antiquity, early Middle Ages. – Rzeszów, 1981.

Trajdos M., 1997. The Church of the Dominicans of Lviv in the Middle Ages as a cult center // Our past vol. 87, p. 39-72

Woytovych L., 2017. Lviv in the 13th century: A new attempt to overcome old stereotypes // Princely age: history and culture. – Lviv. – Issue 11. – pp. 51–74.

Zubrytskyi D., 2002. Chronicle of the city of Lviv / translated from Polish by I. Svarnyk. – Lviv.

**Roman Mohytych**

Architect-restorer, privat, Lviv, PhD in Architecture,

e-mail: [mohytyczr@meta.ua](mailto:mohytyczr@meta.ua)

ORCID: 0009-0000-2428-8094

## **RESEARCH OF THE HIGH WALL AND PROBABLE RELICS OF THE PRINCE'S RESIDENCE IN THE NORTHEASTERN PART OF LVIV'S MIDTOWN**

*The author describes the architectural and archaeological research conducted by him, or with his participation, of objects in the north-eastern part of the Lviv's midtown, which probably belong to the period of the formation of a new part of the city, intended for the capital of the Rus kingdom (mid. XIII - mid. XIV c.).*

*Described: 1 - features of a well-preserved fragment of the defensive high wall of the city, indicating its construction on a previously uninhabited area; 2 - mysterious relics of the original layout and elements of the late Romanesque architecture of the representative building, which was later incorporated into the monastic ensemble; 3 - masonry features and construction periodization of the circle of the main courtyard of the Dominican monastery, indicating two early stages of its construction: 2 half XIII century and the beginning 15th century; 4 – an archaeologically uncovered section of a part of a high wall, which had a distinctly representative character; 5 – a stone underground liturgical chest behind the main altar of the Church.*

*A cursory historiographical review of the circumstances surrounding the establishment of the Dominican monastery in Lviv and a new interpretation of the sources in the light of the findings presented have been added. The research adds new arguments in favor of the localization of the palace-residence of Prince Lev Danylovych in this part of the Midtown, and it is even quite confident to interpret the preserved building structures and architectural elements as his relics. Key words: formation of Midtown, high defensive wall, princely palace-residence; Dominican monastery, masonry technique.*