

¹Микола Рибенчук, ²Олена Рибенчук,
³Марія Москалюк, ⁴Катерина Шклянка
¹доцент кафедри архітектурного проектування та інженерії,
Національний університет «Львівська політехніка», ORCID: 0000-0002-5793-4264
²архітектор, ORCID: 0009-0008-1045-5785,
³архітектор, ORCID: 0009-0005-2350-4492,
⁴архітектор, ORCID: 0000-0003-3768-0188,
МПП «Архітектурна майстерня «Симетрія»
e-mail: symmetry@mail.lviv.ua

РЕСТАВРАЦІЯ ЗАХІДНОЇ КВАДРАТНОЇ БАШТИ КАЗЕМАТИВ ЦИТАДЕЛІ У ЛЬВОВІ

RESTORATION OF THE WEST SQUARE TOWER OF CASEMATES OF THE CITADEL IN LVIV

DOI:

© Рибенчук М., Рибенчук О., Москалюк М., Шклянка К., 2024

Анотація: Проектування і будівництво фортифікаційного комплексу Цитаделі у Львові відбулося після революційних подій 1848 року. Створення цитаделі було одним із завдань виданого розпорядження австрійської влади збудувати у великих містах укріплення для гарнізонів та казарми. Потреба зведення нових оборонних комплексів була пов'язана також зі зміною стратегії та тактики ведення війни. План австрійського генштабу під грифом «R» був викликаний загрозами, які насувалися від сусіда з півночі – Росії. Фортеця планувалась для розміщення гарнізону на 400-500 осіб, двох батарей з 24 гармат і гаубиць. У 1852-1854 роках постав потужний оборонний комплекс, зведений у відповідності з тодішніми мілітарними вимогами. Реставраційні заходи запроєктовані з мінімальним втручанням в автентичні будівельні субстанції пам'ятки.

Ключові слова: оборонна архітектура, дослідження, реставрація, пристосування.

Постановка проблеми.

Комплекс цитаделі складався з чотирьох, автономно розміщених, башт та центрального корпусу з двома квадратними казематними баштами на крилах. Дослідження спрямоване на будівлю Західної квадратної башти казематів Цитаделі. Об'єкт є частиною казарм і входить до складу пам'ятки історії, архітектури і містобудування національного значення «Ансамбль оборонних споруд Цитадель - місце концентраційного табору "Шталаг-328" 1851 - 1854 роки, 1941 - 1944 роки (ох.№ 130026-Н). Пам'ятка взята на облік постановою Кабінету Міністрів України від 10 жовтня 2012 р. № 929. У зв'язку з інвестиційними планами башта потребувала дослідження з метою реставрації та пристосування до нових функцій.

Виклад матеріалу дослідження.

Досліджуваний об'єкт займає північне крило корпусу казарм (рис. 1). Сам корпус, як і його дві башти, мали оборонне призначення у минулому. Пам'ятка є унікальним репрезентантом фортифікаційної архітектури австрійської доби. Впродовж останніх років розпочалися практичні заходи з реставрації та пристосування об'єктів комплексу.

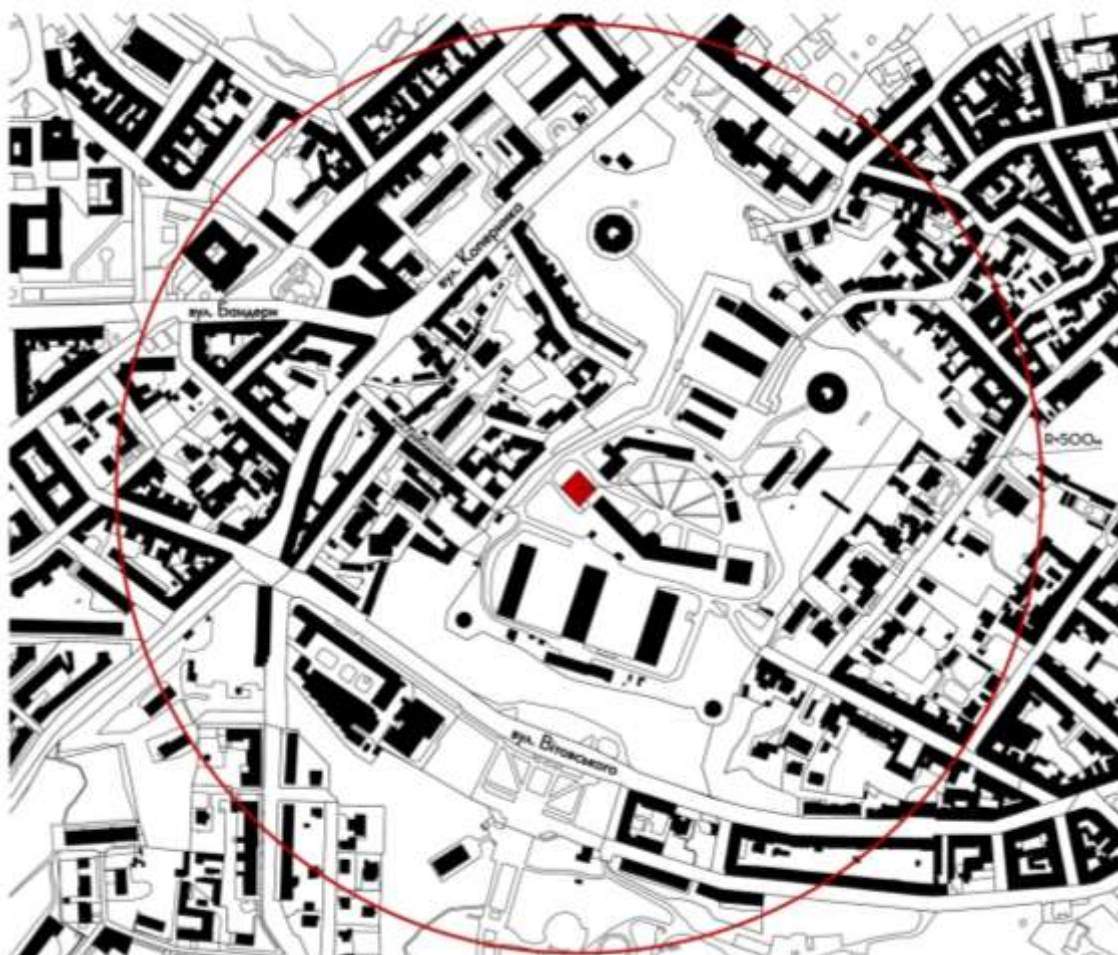


Рис. 1. Схема розташування Цитаделі в структурі дільниці вул. Коперника - Вітовського у місті Львові (опрацювання авторів).

Узгір'я Цитаделі фактично об'єднує три гори: Вроновських або Шембека, Калічу і Познанську або Пелчинську. Ці підвищення з'єднані між собою плато. До середини XIX ст. узгір'я, за винятком окремих невеликих будівель і двориків, було вільною озеленою територією, місцем відпочинку львів'ян, що бачимо на мапі 1852 року (План, 1852). За описами Ф.Яворського: до того як постали казарми, тут панувала Львівська Аркадія, літня садиба Львівського патриціату.

Історія містобудівного освоєння земель на території Цитаделі висвітлена в книгах Львівського Магістрату з 1565 року, але є дані про право на власність міщанина Літинга, датоване 1390 роком. Про давніше використання даної території говорять археологічні дослідження: у першій половині XIX ст. археолог Жегота Паулі на горі Шембека (Вроновських) виявив і описав у "Галицьких старожитностях" (Львів 1840 року) залишки поганського культового комплексу – кам'яні плити (викладені регулярно), постать ідола, бронзові оздобы, урни та перепалені людські кістки. За дослідженнями Василя Карповича (Богдана Януша)

проведеними у 1918 році кераміка з Цитаделі аналогічна до давньої кераміки, знайденої на Високому Замку у 1869 році (Оконченко, І. & Окоченко, О., 2011).

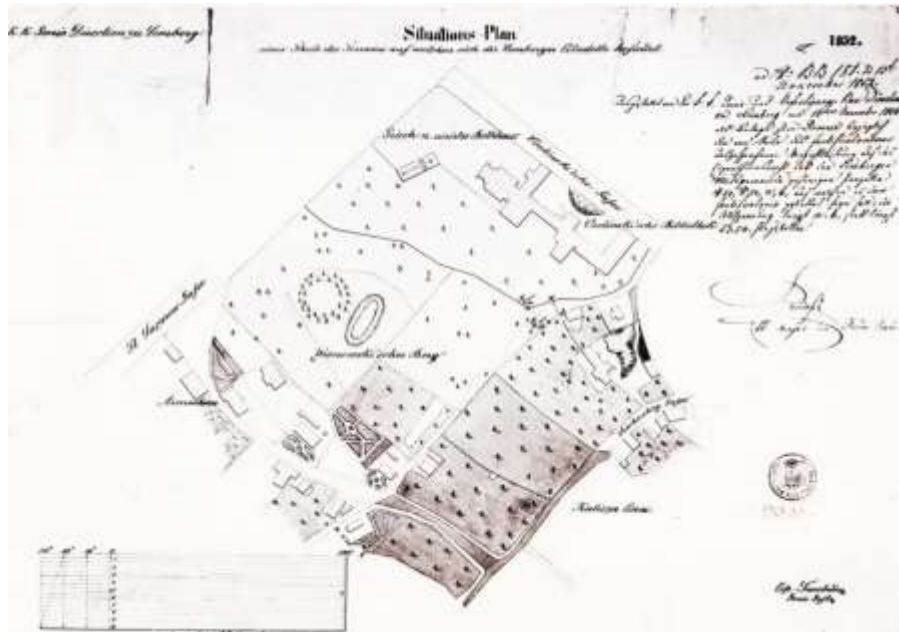


Рис. 2. Ситуаційний план 1852 року (План, 1852).

Причиною появи Цитаделі було розпорядження австрійської влади будувати у великих містах укріплення і казарми у зв'язку зі зміною стратегії та тактики ведення військових дій. План австрійського генштабу під грифом R (Russland) був скерований на захист від сусіда з півночі – Росії (Chołodęski-Białynia, J., 1929). Фортеця планувалась для розміщення гарнізону на 400-500 осіб, дві батареї з 24 гармат і гаубиць (Макаревічова, І., 1912). Протягом всього 3-х років, у 1852-1854 роках постав потужний оборонний комплекс, зведений відповідно до тодішніх вимог (Справа, 1852).



Рис. 3. Схема розташування Цитаделі та проєктованого об'єкту на історичній карті 1853 року (Lemberger Citadelle, 1853). (Опрацювання авторів).

Відомий дослідник Львівської цитаделі Тарас Піняжко у монографії «Архітектура фортифікацій Галичини середини XIX ст.» виділяє Галицько-Карпатську лінію, військові об'єкти якої онтологічно пов'язані із венеційською ренесансною традицією (Піняжко, Т., 2008). Характерними рисами архітектури таких фортифікацій є пріоритет кутових та гранчастих форм над закругленими, використання білого каменю та червоної цегли, виділення та окантування рівних площин, незначне використання декоративних та символічних елементів. Венеційський Арсенал визначений дослідником зразком архітектурної стилістики для австрійського мілітарного будівництва (Піняжко, Т., 2013), зокрема на об'єктах Галицько-карпатської лінії.

Головні ворота венеційського Арсеналу — Porta Magna, були збудовані близько 1460 р. і стали першою будівлею неокласицизму у Венеції. Вони ймовірно були збудовані Антоніо Гамбелло за проектом Джакопо Белліні (Eisler, С., 1989). Збереглися два альбоми ескізів Джакопо Белліні, що є одними з найдавніших прикладів презентації майстрами свого доробку, прикладів для майбутнього проектування. Альбом 1430—1450 років зберігається у паризькому Луврі, інший його примірник з 1450—1460 років - у лондонському Британському музеї (Eisler, С., 1989). У них поєднано архітектонічні елементи пізньої готики з ренесансною ще доволі простою перспективою, що ґрунтується на центральній точці сходу ліній горизонту в середині листка. Ця традиція неокласицизму лягла в основу романтично-середньовічної стилізації австрійських мілітарних споруд у середині XIX століття, таких як військовий арсенал у Відні, будинку інвалідів у Львові, Львівської Цитаделі (Malachowicz, Edmund, 1988).

На основі наукових досліджень Цитаделі, зокрема проведених Т.Піняжком, накреслюємо основні етапи будівництва та пізніших реконструкцій комплексу:

I будівельний період - 1852 – 1854 рр. На мапі Umgebung der Lemberger Citadelle und Bau-Verboths-Rayon з 1853 року (Lemberger Citadelle, 1853) Львівська цитадель зображена як оборонний комплекс, до складу якого входить шестикутне в плані подвір'я фортеці з V – подібним в плані корпусом казарм та двома бічними чотирикутними в плані вежами. Територію цитаделі з півночі фланкують дві більші полігональні в плані, так звані «максиміліанські» вежі з внутрішнім подвір'ям та дві менші вежі без подвір'я з південної сторони. Чотирикутні вежі стоять на невеликій віддалі від торцевих стін корпусу і з'єднані з корпусом невисокою стіною із зубцями. Північно- західна квадратна вежа зображена на мапі під цифрою VII.



Рис. 4. Конструкція даху, оперта на мерлони. Видляд до реставрації (фото – М.Рибенчук).

З архівних креслень Detailpläne der Türme I, II, III, IV (V existiert nicht), VI und VII der Zitadelle zu Lemberg 1871 року вежі завершені аттиками з прямокутними зубцями – мерлонами (Detailpläne, 1871). При аттиках влаштовані машикулі з отворами знизу. Нижче аттиків розміщені кам'яні водомети для відведення води з покрівлі будівель. Всі вежі зображені з плоскою покрівлею. Будівлі муровані з червоної цегли, нижні поверхи - з тесаного каменю. Кожна споруда оточена ровом і забезпечена мостом.

Архівні джерела вказують, що неподалік східної квадратної вежі було викопано криницю глибиною 47 м, а невдовзі викопано ще одну глибиною 33 м. Креслення 1885 року подає розріз такої криниці, на плані цитаделі 1863 року зображені дві криниці (Rapportsplan, 1885). Але все одно води було недостатньо і при східній та західній вежах були влаштовані цистерни на воду з подачею води до башт та підйому її на всі поверхи. На кресленнях 1871 року зображені цистерни між вежами і V – подібним в плані корпусом та внутрішня вертикальна комунікація (Detailpläne, 1871).

Подвір'я було оточено мурами, які на сьогодні є розібрані. Невеликий фрагмент муру зберігся при будівлі VII. До брам будівель ведуть містки. В архівних джерелах 1852 року згадуються архітектори Крістоф Реззіг і Йозеф Вондрашка (Справа, 1852), які визначали місце розташування споруд цитаделі, вони, ймовірно, проектували цілий комплекс.



Рис. 5. Напис на парпеті машикулі (фото – М.Рибенчук).

II будівельний період – кінець XIX ст. - початок XX ст. – на квадратних вежах влаштовані чотирисхилі дахи. Точне датування дахів не встановлене. На кресленнях 1871 року їх немає. На фото 30-х років XX ст. квадратні башти зображені з чотирисхилими дахами. Недоліками дахів є: окремі стовпи під конструкціями даху опираються безпосередньо на склепіння, що викликало появу тріщин у цих склепіннях; звіси даху є недостатні, щоб уникнути потрапляння дощової води на фасади будівлі; мауерлати під кроквами підняті на стовпах при мерлонах, а простір між мауерлатом і мерлонами закладений цеглою, що перешкоджає експонуванню мерлонів та негативно впливає на їх стан; зовнішні ринви з даху влаштовані по мерлонах, що псує вигляд і стан фасаду та протирічить першочерговому задуму водовідведення кам'яними водометами; відсутній зовнішній водовід з даху, оскільки зруйнована вся водовідвідна система (Вуйцик, В., 2013).

Перед другою світовою війною місто мало намір викупити узгір'я цитаделі, розібрати споруди і на площі 20,5 га влаштувати міський парк для відпочинку (Крип'якевич, І., 1932). Але цей план не був реалізований. В 1931 р. територію Цитаделі відгородили від міста високим бетонним парканом з колючим дротом, були споруджені нові муровані бараки за проектом інженера В. Лімбергера.

У липні 1941 р. німецьке командування організувало на території цитаделі концентраційний табір для військовополонених «Шталаг», що став місцем каторги та смерті багатьох тисяч людей. З 1944 р. до кінця 70-х років після приходу до міста радянської влади, споруди використовувалися під військові склади і казарми (Мельник, І., 2012).

III будівельний період - кінець XX ст. В кінці 70-х років споруди та вся територія цитаделі були передані ВО «Електрон». Тоді влаштована шахта ліфта, пізніші цегляні перегородки, перекриття у санвузлах першого поверху, демонтовані кам'яні обрамлення віконних прорізів третього- четвертого поверхів.

Станом на 2020 р. будівля перебувала в аварійному стані. Геологічні вишукування показали, що підземні води на глибину буріння до 10,0 м на час виконання робіт не зустрінуті, а замкання зумовлене нерегульованим поверхневим водовідведенням та періодичними техногенними втратами із існуючих водонесучих комунікацій, які сприяють розвитку суфозійних процесів у піщаних ґрунтах.

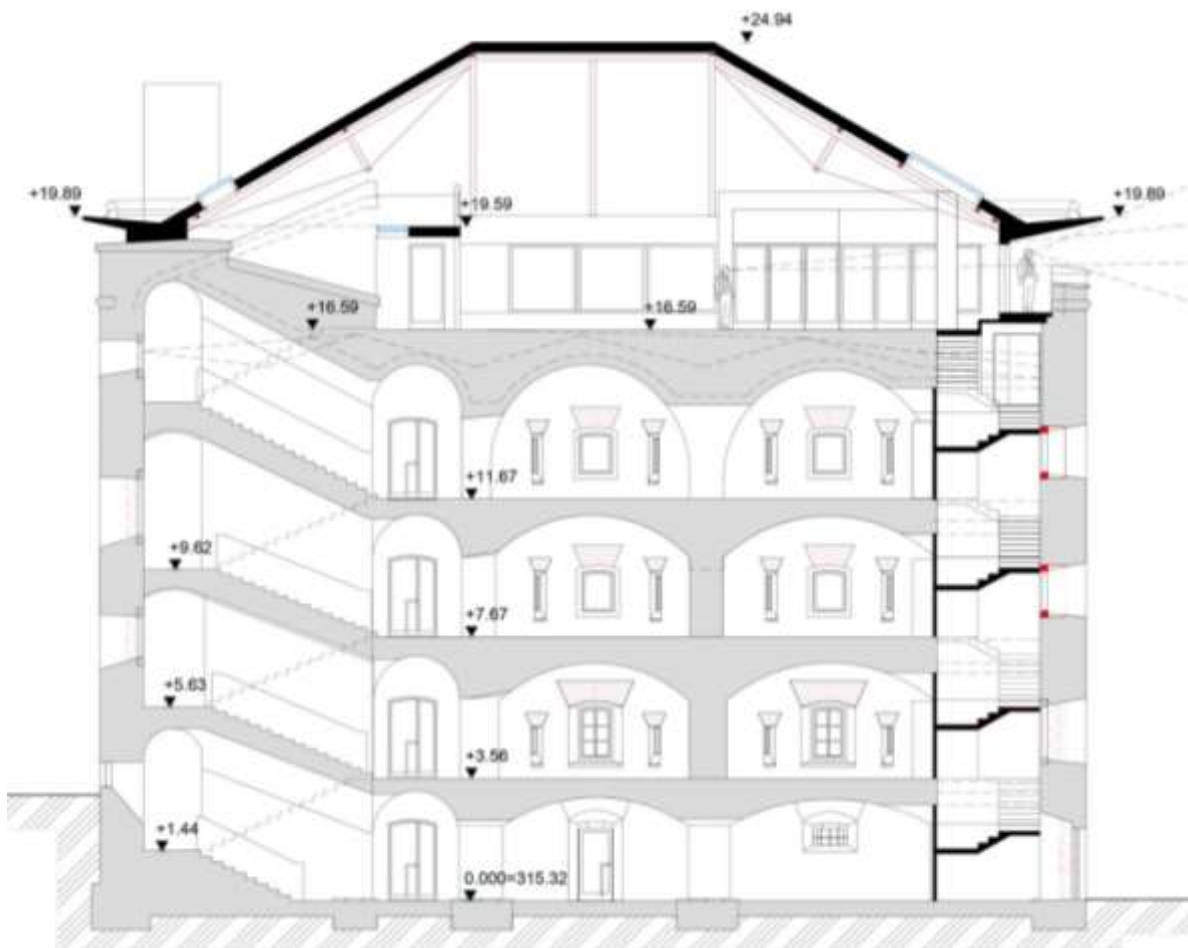


Рис. 6. Розріз по баиті з пропонованим новим дахом над верхньою терасою (опрацювання авторів).

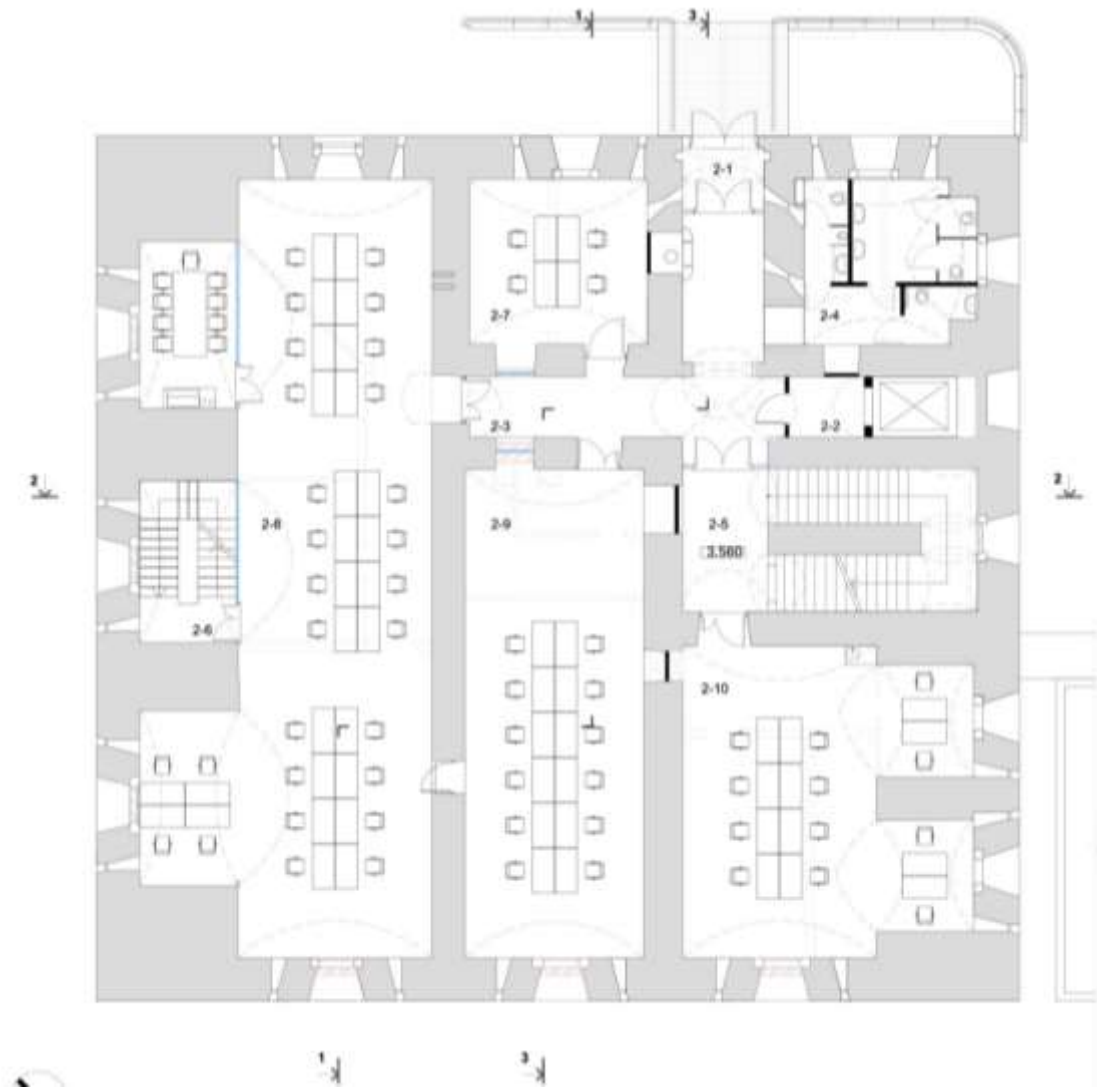


Рис. 7. План другого поверху (опрацювання авторів).

Під час архітектурних досліджень були зроблені шурфи при фундаменті та зондажі, в результаті яких було виявлено: закладку дверного прорізу головного входу цеглою радянського; закладені цеглою бійниці у вестибюлі головного входу; наявність перев'язки швів цегляної кладки зовнішньої стіни по осі А та внутрішніх контрфорсів при ній; автентичний отвір у зовнішній стіні для інженерної комунікації до водяної цистерни, яка на даний час знищена; віконні прорізи у внутрішній стіні по осі 3, закладені цегляною кладкою у пів цегли з обох сторін стіни, посередині – повітряний прошарок та металева решітка; напис GEORGE KOLOIS 1869 на верхній внутрішній частині машикуля; глибину закладання та розширення підшви фундаментів.

На об'єкті виконані основні протиаварійні заходи: влаштування армотиньку всередині приміщень в місцях утворених тріщин; ремонт перемичок, розклинювання арки; закладка вивалів в склепіннях та стінах; підсилення аварійного склепіння влаштуванням компенсуючої конструкції; відновлення втрачених затяжок; коректування конструкції даху з перенесенням опорних елементів зі склепінь на несучі стіни та віднесенням конструктивних елементів даху від мерлонів; влаштування водовідвідної системи з даху. Навколо будівлі влаштована відмостка, реставрований місток до будівлі, та підпірна стіна при містку, впорядкований земляний бруствер з північно – західної і південно – західної сторони будівлі.



Рис. 8. Загальний вид від вулиці Грабовського



Рис. 9. Вигляд тераси 5 поверху. Тераса та обхідний балкон з видом на Львів



Рис. 10. Фото західної стіни після розчистки експонує сліди від куль, результати боїв, що тут відбувалися



Рис. 11. На передньому плані залишки оборонної стіни (редути), на задньому – місток зі скла і металу.



Рис. 12. Деталь брамлення вікна та кам'яний цоколь, виконані з профільованого вапняку



Рис. 13. Реставровані кам'яні обрамлення вікон 2 поверху, які збереглися. На стелі закладка цеглою круглого отвору від ватерклозету.

Реставрація здійснювалась в межах існуючих геометричних габаритів та конфігурації будівлі. Виконані фотограмметричні обміри показали відхилення північно-західної стіни на 18 см від вертикалі. Тому окремі ділянки аварійного склепіння не перекладалися через втрату геометрії, а укріплювались металевими рамами та підтягувались елементами кріплення до конструкції залізобетонної шкарлупи. Під час реставрації демонтовано цегляну закладку та відновлено автентичний дверний проріз головного входу, демонтовано цегляні перегородки кінця 20 ст., відновлено планувальну структуру будівлі, влаштовані нові сходи як другий евакуаційний вихід, вентиляційні отвори використано для сучасних потреб вентилявання приміщень. Реставраційними роботами були відновлені бійниці та вікна третього і четвертого поверхів. Втрачені кам'яні обрамлення цих вікон не відновлювались, натомість металевими листами відзначено місця їх знаходження.

В утвореному горищному просторі влаштований багатофункційний зал, який огортає вздовж мерлонів обхідна галерея з чудовими видами на Львів. Зміна звісу даху забезпечила внутрішній водовідвід та захист площин стін від замокання. В даху розміщені вікна відповідно до видових сюжетів з основних точок. Створений єдиний простір без опор, зручний для проведення подій та експонування мерлонів та машикуль на фоні панорами міста. Якщо нижні чотири поверхи масивні в античній традиції «Ти є Петро Скала», то завершення – горищний поверх, вирішений в легких формах готичної традиції, наповнено світлом - «Я є світло світу, хто йде за мною, матиме світло, життя, а не блукатиме в темряві».

Висновки.

Архівні дослідження та аналіз публікацій дозволили відтворити етапи розвитку фортифікаційного комплексу, що стало методологічною основою для усунення малоцінних нашарувань та елементів перебудов.

Натурні дослідження дозволили виявити технічний стан конструктивних та інших елементів будівлі та слугували підставою для технічного рішення консерваційних, реставраційних та адаптаційних робіт. На об'єкті проведено великі обсяги робіт з очищення від патини та пофарбувань. Концепція реставрації і пристосування інтерерів виконано відповідно до реставраційного завдання.



Рис. 14. Металева рама зовнішнього контуру кам'яного обрамлення, яке було зруйноване під час останньої реконструкції. Цегляну кладку відновлено.



Рис. 15. Інтер'єр приміщення другого поверху



Рис. 16. Інтер'єр вхідної групи 2 поверху.



Рис. 17. Склепіння існуючого сходового маршу



Рис. 18. Обхідна галерея західного фасаду з накриттям



Рис. 19. Вид з містка на підпірну стінку та північну стіну I поверху. Реставрація та перекладка кам'яних блоків. Перекладка цегли підпірної стінки. Накриття стіни кам'яними плитами.

Перелік архівних джерел і використаної літератури:

- Вуйцик, В., 2013. Львівська цитадель. *Leopolitana*, ВНТЛ - Класика, с. 75-85.
- Мельник, І., 2012. *Галицьке передмістя та південно-східні околиці королівського столичного міста Львова*. – Львів: «Апріорі», с. 79-84.
- Крип'якевич, І., 1932. *Історичні проходи по Львові*. Львів, с.116-119.
- Оконченко, І. & Оконченко, О., 2011. Львівська цитадель. Веб-ресурс: *Бібліотека "Г" - GENIUS LOCI*. Доступно: <http://www.ji.lviv.ua/ji-library/lviv2/okonchenko.htm>. Доступ: 01.07.2024.
- Піняжко, Т., 2008. *Львівська цитадель*. - Львів, ПП «Кварт», 120 с.
- Піняжко, Т., 2013. *Архітектура фортифікацій Галичини середини XIX ст.* Автореферат дисертації на здобуття наукового ступеня кандидата архітектури. Львів, НУЛП, 25 с.

План, 1852. *Ситуаційний план гори Вроновських, на якій має бути побудована цитадель*. 1852 р. ЦДДА України в м. Львові ф.742 оп.1 спр.1325.

Справа, 1852. *Справа по будівництву цитаделі у м. Львові*. 1852 р. ЦДДА України в м. Львові ф.186, оп. 8, спр.631.

Eisler, C., 1989. *The genius of Jacopo Bellini: the complete paintings and drawings*. London, The British Museum Press.

Chołodecki-Białynia, J., 1929. *Z przeszłości gmachów wojskowych we Lwowie*. Lwów, s. 25-30.

Detailpläne, 1871. *Detailpläne der Türme I, II, III, IV (V existiert nicht), VI und VII der Zitadelle zu Lemberg*. 1871 p. AT-OeStA/KA KPS LB K VII h 113-10.

Lemberger Citadelle, 1853. *Umgebung der Lemberger Citadelle und Bau-Verboths-Rayon*. 1853. Muzeum Architektury we Wrocławiu. Sygn. Mat-IIIa-1258. Fragment.

Makarewiczowa, I., 1912. *Lwowska cytadela*. Lwów, 112 s.

Malachowicz, Edmund, 1988. «Obóz I obszar warowny Lwów». *Teka komisji urbanistyki i architektury*. Oddział PAN w Krakowie. Tom XXII 1988.

Rapportsplan, 1863. *Rapportsplan über die crenellierte Abschlussmauer für das Reduit der Lemberger Zitadelle und die vorgenommene Erdregulierung*. 1863 p. AT-OeStA/KA KPS LB K VII h, 112-30.

Rapportsplan, 1885. *Rapportsplan des Brunnen am Glacis der Zitadellen Kaserne in Lemberg samt Pumpwerk*. 1885 p. AT-OeStA/KA KPS LB K VII h, 113-30.

References

Vuytsyk, V., 2013. Lviv Citadel. *Leopolitana*, VNTL - Classics, c. 75-85.

Melnyk, I., 2012. *Halytske Suburbs and South-Eastern Surroundings of the Royal Capital City of Lviv*. - Lviv: "Apriori", c. 79-84.

Krypyakevych, I., 1932. *Historical passages around Lviv*. Lviv, pp. 116-119.

Okonchenko, I. & Okonchenko, O., 2011. Lviv Citadel. On-line: *Library "I" - GENIUS LOCI*. available at: <http://www.ji.lviv.ua/ji-library/lviv2/okonchenko.htm>. Доступ: 01.07.2024.

Pinyazhko, T., 2008. *Lviv citadel*. - Lviv, PP "Kvart", 120 p.

Pinyazhko, T., 2013. *The architecture of the fortifications of Galicia in the middle of the 19th century*. Dissertation abstract for obtaining the scientific degree of candidate of architecture. Lviv, NULP, 25 p.

Plan, 1852. *Situational plan of Vronovsky mountain, on which the citadel is to be built*. 1852. Central State Agency of Ukraine in Lviv f.742 op.1 ex.1325.

Case, 1852. *Case on the construction of a citadel in the city of Lviv*. 1852. Central State Agency of Ukraine in Lviv f.186, op. 8, issue 631.

Eisler, C., 1989. *The genius of Jacopo Bellini: the complete paintings and drawings*. London, The British Museum Press.

Chołodecki-Białynia, J., 1929. *From the past of military buildings in Lwow*. Lwów, s. 25-30.

Detailpläne, 1871. *Detailpläne der Türme I, II, III, IV (V existiert nicht), VI und VII der Zitadelle zu Lemberg*. 1871 p. AT-OeStA/KA KPS LB K VII h 113-10.

Lemberger Citadelle, 1853. *Umgebung der Lemberger Citadelle und Bau-Verboths-Rayon*. 1853. Muzeum Architektury we Wrocławiu. Sygn. Mat-IIIa-1258. Fragment.

Makarewiczowa, I., 1912. *Lwow cytadel*. Lwów, 112 s.

Malachowicz, Edmund, 1988. «Camp I, the fortified area of Lwow». *Portfolio of the urban planning and architecture commission*. Branch of the Polish Academy of Sciences in Krakow. Tom XXII 1988.

Rapportsplan, 1863. *Rapportsplan über die crenellierte Abschlussmauer für das Reduit der Lemberger Zitadelle und die vorgenommene Erdregulierung*. 1863 p. AT-OeStA/KA KPS LB K VII h, 112-30.

Rapportsplan, 1885. *Rapportsplan des Brunnen am Glacis der Zitadellen Kaserne in Lemberg samt Pumpwerk*. 1885 p. AT-OeStA/KA KPS LB K VII h, 113-30.

¹Mykola Rybenchuk, ²Olena Rybenchuk,
³Maria Moskaliuk, ⁴Kateryna Shklianika

¹ Associate Professor of the Department of Architectural Design and Engineering,
Lviv Polytechnic National University, ORCID: 0000-0002-5793-4264

² architect, ORCID: 0009-0008-1045-5785,

³ architect, ORCID: 0009-0005-2350-4492,

⁴ architect, ORCID: 0000-0003-3768-0188,

MPP "Architectural workshop "Symmetry"

e-mail: symmetry@mail.lviv.ua

RESTORATION OF THE WEST SQUARE TOWER OF CASEMATES OF THE CITADEL IN LVIV

© Rybenchuk M., Rybenchuk O., Moskaliuk M., Shklianika K., 2024

Abstract: The design and construction of the Citadel fortification complex in Lviv took place after the revolutionary events of 1848. The creation of the citadel was one of the tasks of the order of the Austrian authorities to build fortifications for garrisons and barracks in large cities. The need to build new defense complexes was also associated with a change in the strategy and tactics of warfare. The plan of the Austrian General Staff under the letter "R" was caused by the threats looming from the neighbor from the north - Russia. The fortress was planned to accommodate a garrison of 400-500 people, two batteries of 24 guns and howitzers. In 1852-1854, a powerful defense complex was built in accordance with the military requirements of the time. The restoration measures are designed with minimal interference with the authentic building materials of the monument.

Keywords: defense architecture, research, restoration, adaptation.

