

FORTALICJE I DWORY OBRONNE WOJEWÓDZTWA LUBELSKIEGO: ANALIZA NA PRZYKŁADZIE WYBRANYCH OBIEKTÓW

FORTALITIES AND FORTIFIED MANORS OF THE LUBELSKIE VOIVODESHIP: ANALYSIS ON THE EXAMPLE OF SELECTED

DOI:

© Wilczek A., 2024

Poddając analizie fortalicje i dwory obronne w regionie województwa lubelskiego, artykuł skupia się na ich funkcjach architektonicznych, znaczeniu kulturowym oraz pozycji na tle planowania przestrzennego. Opracowanie opiera się na przeglądzie źródeł historycznych, dokumentacji architektonicznej oraz wizjach lokalnych. Celem artykułu jest pogłębienie wiedzy na temat regionalnych zabytków, promowanie wartości kulturowej i historycznej oraz propozycja koncepcji szlaku turystycznego, który może przyczynić się do wzrostu atrakcyjności regionu. Wnioski z przeprowadzonych badań dążą do wzbudzenia zainteresowania lokalnej społeczności oraz podniesienia świadomości o dziedzictwie architektonicznym, jakie nas otacza.

Słowa kluczowe: Lubelszczyzna, dwór obronny, dziedzictwo kulturowe, ruina, wieża.

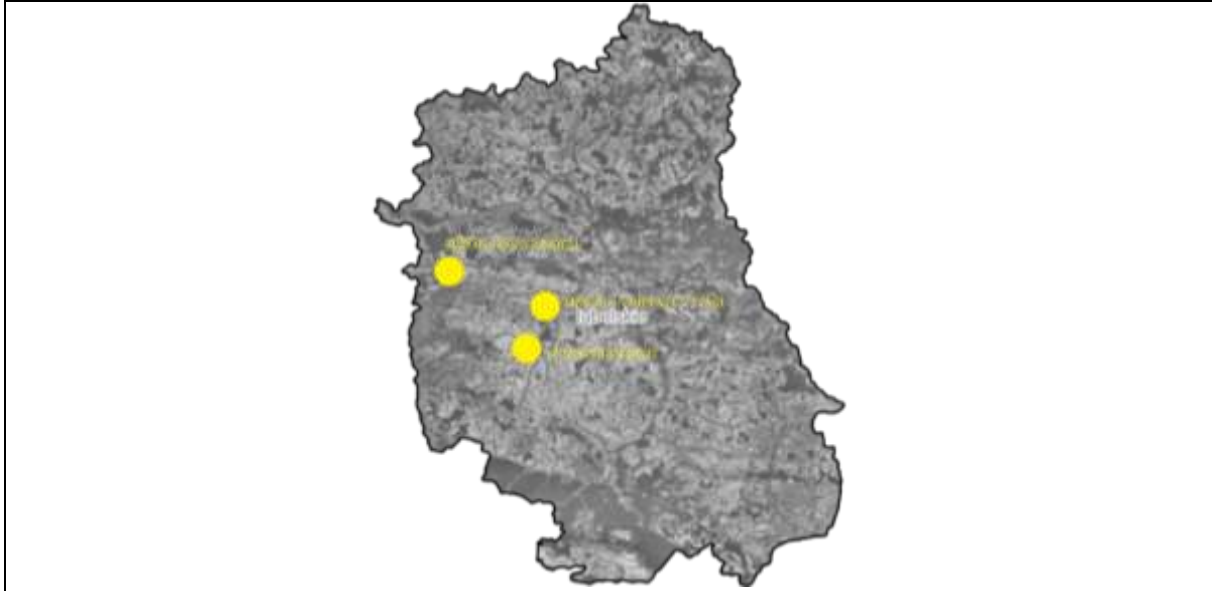
Opis problemu

Fortalicje i dwory obronne w regionie województwa lubelskiego są jednym z elementów dziedzictwa kulturowego regionu, odzwierciedlając jego złożoną przeszłość. Celem artykułu jest analiza wybranych obiektów pod kątem ich funkcji obronnych, znaczenia kulturowego oraz wpływu na lokalne społeczności. Główne zagadnienia badawcze obejmują ewolucję formy architektonicznej omawianych przykładów oraz ich rolę w gospodarce przestrzennej regionu. Wykorzystanie interdyscyplinarnych metod badawczych pozwala na kompleksowe ujęcie problemu. Istotą opracowania jest zrozumienie przez odbiorcę potencjału historycznej zabudowy poprzez przedstawienie obecnego stanu zachowania. Wyniki badania mogą dostarczyć cennych wskazówek dla praktyki konserwatorskiej. Wnioski z opracowania mają zainicjować szerszą dyskusję na temat roli i przyszłości dziedzictwa obronnego w regionie Lubelszczyzny.

Analiza najnowszych badań i publikacji

Województwo lubelskie dzięki położeniu na obszarze o wielokulturowych aspektach ma szczególne predyspozycje do wyodrębnienia różnorodnych form turystyki kulturowej poprzez zabytkową architekturę. Zespoły zabytkowe Lubelszczyzny są znacznie zróżnicowane, spośród nich można wyróżnić budowle mieszkalno-obronne o prostym układzie funkcjonalno-przestrzennym wyrażonym w postaci murowanego lub drewnianego budynku mieszkalnego. Okresy budowy własności ziemskich przejawiających cechy jednostek centralnych regionu przebiegały we wschodniej części Polski z dostrzegalnym opóźnieniem ze względu na kresowe położenie. Materiały poruszające omawianą tematykę to m.in.: Flaga, M., Szczęsna, J., 2016. Krajobrazy województwa lubelskiego jako inspiracja do rozwoju turystyki kulturowej w regionie. Prace komisji krajobrazu kulturowego nr

34/2016. Lublin: Uniwersytet Marii Curie-Skłodowskiej w Lublinie, (s. 63-83), Gawrysiak, L., Szczęsna, J., 2009. Wielokulturowe dziedzictwo Lubelszczyzny elementem potencjału turystycznego regionu. *Annales Umcs, Geographia, Geologia, Mineralogia Et Petrographia*. 64. Lublin, (s. 37-52), Banasiewicz-Szykuła E. (red.), *Fortyfikacje Lubelszczyzny. Badania archeologiczne*, wydawnictwo WUOZ w Lublinie, 2017.



Rys. 1. Lokalizacja obiektów przedstawionych w opracowaniu na tle województwa lubelskiego. Opracowanie własne na podkładzie <https://lubelskie.e-mapa.net/> [dostęp: 07.07.2024].



Rys. 2. Widok dworu Tęczyńskich od strony zachodniej (elewacja frontowa). Fot. A. Wilczek (2024).

W naszej pracy na podstawie analizy wybranych fortalicji i dworów obronnych w regionie województwa lubelskiego skupiamy się na przestudiowaniu ich funkcji architektonicznych, znaczeniu

kulturowym oraz pozycji na tle planowania przestrzennego. Opracowanie opiera się na przeglądzie źródeł historycznych, dokumentacji architektonicznej oraz wizjach lokalnych.

Celem artykułu jest pogłębienie wiedzy na temat regionalnych zabytków wybranego typu, przeanalizowanie ich wartości kulturowej i historycznej oraz opracowanie rekomendacji z eliminacji kierunków rewitalizacji. W wyniku szerszego opracowania tematu planujemy zaprojektowanie koncepcji szlaku turystycznego, który może przyczynić się do wzrostu atrakcyjności regionu.

Prezentacja materiału badań.

Badaniami zostały objęte trzy kompleksy dworskie Lubelszczyzny. **Dwór Tęczyńskich** powstały w pierwszej ćwierci XVII wieku, który w zmodyfikowanej formie zachował się do dzisiaj. Obiekt położony w zachodniej części Końskowoli. Drugi kompleks - **dwór na Bielszczyźnie**, powstały prawdopodobnie także w drugiej ćwierci XVII wieku. Jako trzeci obiekt wybrano **dwór Dłuskich** w Niedrzewicy Dużej, który jest pozostałością po dawnym kompleksie mieszkalno-obronnym, w skład którego wchodziło kilka budowli.

Dwór Tęczyńskich w Końskowoli. Pierwsza wzmianka o Końskowoli datowana jest na rok 1442. W tym czasie w Końskowoli istniał już kościół i parafia, a sama osada była jednym z najbardziej rozwiniętych ośrodków gospodarczych w regionie województwa lubelskiego. Do drugiej połowy XV wieku nosiła nazwę Witowska Wola. Z czasem przybrała miano Konińskiej Woli ze względu na ówczesnego właściciela, Jana z Konina (syn Dzierśława z Konina). Prawa miejskie uzyskała 8 czerwca 1532 roku. Dopiero XIX wiek przyniósł aktualne nazewnictwo. Potomek rodu – Andrzej Tęczyński, po uzyskaniu pełnoletności stał się właścicielem majątku, co przyczyniło się do rozwoju siedziby.

Obecny dwór Tęczyńskich powstał w pierwszej ćwierci XVII wieku, który w zmodyfikowanej formie zachował się do dzisiaj. Położony w zachodniej części Końskowoli, w sąsiedztwie dwóch budowli: kościoła św. Anny (XVI-XVII w.) oraz budynku szpitalnego (również z inicjatywy Tęczyńskich), co pozwala sądzić, iż niegdyś był elementem złożonego kompleksu architektonicznego.



Rys. 3. Lokalizacja dworu Tęczyńskich w Końskowoli.. Opracowanie własne na podkładzie <https://konskowola.e-mapa.net/> [dostęp: 07.07.2024].

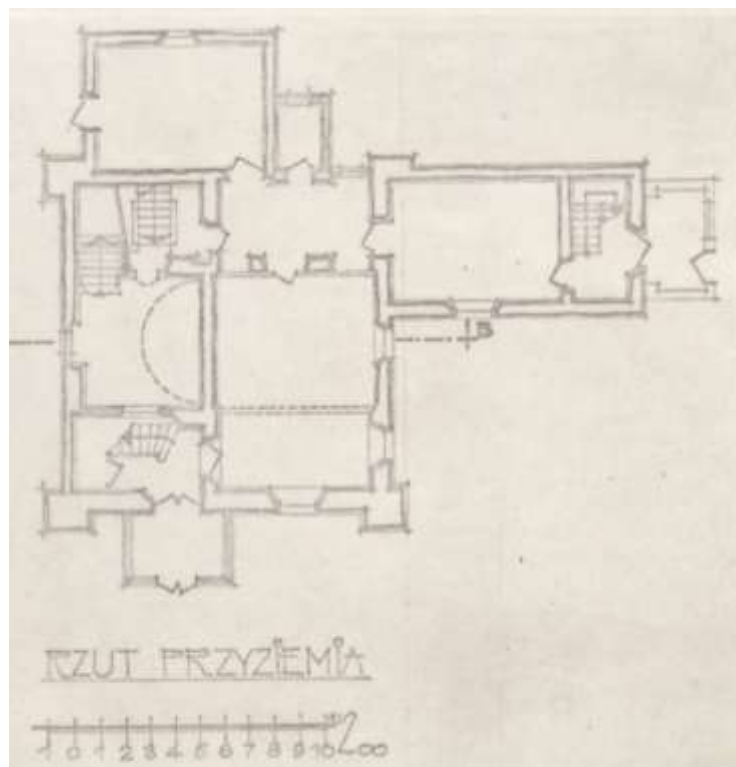


Rys. 4. Oznaczenie dworu Tęczyńskich w miejscowym planie zagospodarowania przestrzennego Gminy Końskowola. Opracowanie własne na podkładzie <https://konskowola.e-mapa.net/> [dostęp: 07.07.2024].

W miejscowym planie zagospodarowania przestrzennego obiekt znajduje się w terenach zabudowy usługowej – usługi publiczne (1.UP) oraz w strefie stanowiska archeologicznego. Zgodnie z zapisami szczegółowych ustaleń dwór Tęczyńskich (wpisany do rejestru zabytków jako zespół kościoła filialnego A/951) obowiązują zasady dotyczące ochrony dziedzictwa kulturowego i zabytków. W związku z tym obiekt objęty jest ochroną konserwatorską, co niesie za sobą nakazy, zakazy, dopuszczenia oraz konieczność kooperacji z wojewódzkim konserwatorem zabytków.



Rys. 5. Oznaczenie dworu Tęczyńskich na tzw. mapie Antoniego Heldensfleda (Carte von West-Gallizien) z lat 1801-1804 Opracowanie własne na podkładzie <http://mapire.eu/en/>.



Rys. 6. Rzut przyziemia dworu Tęczyńskich. Karta ewidencyjna zabytku, [dostęp: 05.07.2024].

Budynek cechują elementy, które wskazują na jego charakter obronny – dawniej opisywany jako fortalicja, ze względu na jego architekturę oraz posadowienie na zauważalnym wzniesieniu. Założony na planie kwadratu z wysuniętym na południe, dobudowanym w XIX wieku wąskim, prostokątnym, piętrowym skrzydłem. Bryła korpusu głównego wzmocniona została masywnymi przyporami oraz zwieńczona czterospadowym dachem. Nad piętrowym skrzydłem znajduje się niższy, trzypołaciowy dach. Elewacje wieńczy obiegający dookoła profilowany gzyms. W drugiej ćwierci XVI w. powstała szlachecka siedziba mieszkalna w formie tzw. kamienicy, której odpowiada środkowa część zabudku.

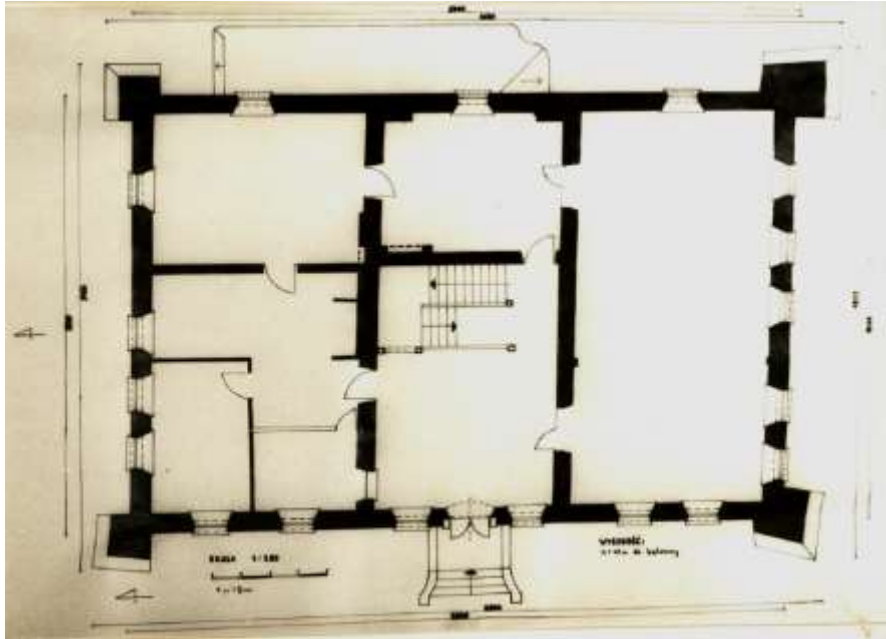


Rys. 7. Widok dworu na Bielszczyźnie od strony północnej. Fot. A. Wilczek (2024).

Dwór na Bielszczyźnie powstał prawdopodobnie w drugiej ćwierci XVII wieku. Jego powstanie jest powiązane z osobą Rafała Leszczyńskiego, wojewody bełzkiego – właściciela terenów sąsiednich. W XVII wieku na tym terenie istniała kaplica ariańska Leszczyńskiego (zniszczona w 1627 roku), a obecnie znajduje się dwór, którego budowa jest utożsamiana z rodziną Gorajskich.

Obiekt położony na wzgórzu ma zboczu doliny rzeki Czechówki. W nieznacznym stopniu zostało zachowane założenie, w skład wchodzi dwór, budynek gospodarczy i otoczenie. Budynek trój kondygnacyjny o zwartej bryle i masywnych proporcjach, w narożnikach wzmocniony szkarpami. Elewacja zwieńczona profilowanym gzymsiem. Całość wykonana została z cegły ceramicznej natomiast przypory z cegły i kamienia wapiennego.

Nazwa Bielszczyzna pochodzi od rodziny Bielskich, nawiązując do prywatnego folwarku w granicach Lublina. Do roku 1880 Bielszczyzna należała do gminy Konopnica. Ostatnimi właścicielami do roku 1977 była rodzina Chrzanowskich.



Rys. 8. Rzut przyziemia dworu na Bielszczyżnie. Karta ewidencyjna zabytku, [dostęp: 05.07.2024].



Rys. 9. Lokalizacja dworu na Bielszczyżnie w Lublinie.
Opracowanie własne na podkładzie
<https://geoportal.lublin.eu/2d/> [dostęp: 07.07.2024].



Rys. 10 Oznaczenie dworu na Bielszczyżnie
w miejscowym planie zagospodarowania przestrzennego
miasta Lublin. Opracowanie własne na podkładzie
<https://geoportal.lublin.eu/2d/> [dostęp: 07.07.2024].

W miejscowym planie zagospodarowania przestrzennego obiekt znajduje się w terenach zabudowy usługowej (2U). Zgodnie z zapisami dwór na Bielszczyżnie wraz z najbliższym otoczeniem podlega ochronie konserwatorskiej (wpisany do rejestru zabytków pod numerem A/15). W terenie 2U Lista Dóbr Kultury Współczesnej „obejmuje się ochroną przestrzeń o potencjale kulturowym”. W związku z tym zapisy miejscowego planu określają zasady ochrony dziedzictwa kulturowego, co w praktyce wprowadza: zasady kształtowania zabudowy, zakazy, nakazy oraz dopuszczenia. Jednym z zakazów wymienionych w tekście uchwały jest „zakaz lokalizacji elementów przesłaniających obiekt oraz nakaz odpowiedniego kształtowania zieleni średniej i wysokie” co jest konsekwencją ustalenia dotyczącego ochrony przedpola widokowego oraz ochrony planu osi widokowej na wzgórzu zamkowe.

Dwór Dłuskich Niedrzwicy Dużej. W najstarszych źródłach pisanych pochodzących z początku XV wieku wymieniane są dwie sąsiednie miejscowości o nazwie Niedzwica. Rozróżniał je drugi człon nazwy (np. N. Niższa). Niedzwica Duża pojawiła się w źródłach pisanych po raz pierwszy w 1417 roku. W okresie staropolskim była własnością szlachecką. Rodzina Dłuskich pojawiła się w historii własnościowej po połowie XVIII wieku. Właścicielem stał się Tomasz Dłuski, a spadkobiercy Dłuskiego byli właścicielami Niedrzwicy Dużej do lat 60 XIX wieku. Dawne założenie dworsko – parkowe usytuowane jest na krawędzi doliny rzeki Nędznicy. W bezpośrednim położeniu znajdują się stawy, które oddzielają zespół od drogi, poza którą zlokalizowane są pozostałości folwarku.

Niegdyś, jak przedstawia plan z 1866 roku, stawy tworzyły całość zespołu i stanowiły element kompozycyjny. Budynki, które pozostały po dawnym założeniu to dwukondygnacyjna wieża i dwukondygnacyjny budynek mieszkalny. Od roku 1866 całość uległa przekształceniom oraz rujnacji. Dwór Dłuskich to pozostałość po dawnym kompleksie mieszkalnym, w skład którego wchodziło kilka kubatur. Wieża pomimo zniszczenia zachowała pierwotne proporcje i gabaryty. Część mieszkalna założona na rzucie zbliżonym do kwadratu, zryzalitowana w narożniku północno-wschodnim. Elewacje na parterze boniowane, podzielone i zwieńczone gzymsem. Wieża założona na rzucie sześciokąta, zwieńczona dachem stożkowym. Ogólny stan zachowania wszystkich pozostałości ocenia się jako zły. Tynki oraz pokrycie dachów stopniowo ulegają zniszczeniu. Zagrożone jest istnienie obiektu ze względu na brak użytkownika oraz brak wykonania niezbędnych prac konserwatorskich.



Rys. 11. Dwór Dłuskich. Widok wieży od strony południowej. Fot. A. Wilczek (2024).



Rys. 12. Lokalizacja dworu Dłuskich w Niedzwicy Dużej. Opracowanie własne na podkładzie <https://niedzwicaduza.e-mapa.net/> [dostęp: 07.07.2024].



Rys. 13. Oznaczenie dworu Dłuskich w miejscowym planie zagospodarowania przestrzennego gminy Niedzwica Duża. Opracowanie własne na podkładzie <https://niedzwicaduza.e-mapa.net/> [dostęp: 07.07.2024].



Rys. 14. Oznaczenie dworu Dłuskich na planie gruntów folwarku i wsi Niedzwica Duża wykonanym w 1866 r. przez geometrę przysięgłego Piotra Brandta. Opracowanie własne.



Rys. 15. dwór Dłuskich. Widok od strony północnej. Fot. A. Wilczek (2024).

W Miejscowym Planie Zagospodarowania Przestrzennego obiekt znajduje się w terenach usług turystyki oraz terenach zabudowy mieszkaniowej zagrodowej (UP-T, MR). Obecnie wpisany jest do wojewódzkiej ewidencji zabytków (woj. lubelskie). Obowiązująca forma ochrony nie jest wystarczająca, aby podjąć działania nakazujące zabezpieczenie budynków przed destrukcją.

Wyniki i dyskusje

W opracowaniu dokonano analizy stanu wybranych trzech zabytków, uwzględniając ich stan techniczny, wizualny, funkcjonalność oraz oznaczenie w aktach miejscowego prawa dotyczących zagospodarowania przestrzennego. Na podstawie badań można stwierdzić, iż wybrane zabytki z regionu Lubelszczyzny, które przejawiają znamiona cech obronnych – pełnią obecnie funkcje, które nie są zgodne z ich historycznym przeznaczeniem. Dwór Tęczyńskich obecnie spełnia funkcję usługową (sklep meblarski), dwór na Bielszczyźnie jest nieużytkowany, a dwór Dłuskich pozostaje w stanie postępującej degradacji z sezonowym użytkowaniem gospodarczo-mieszkalnym. Zaniedbania te nie tylko wpływają na estetykę i funkcjonalność zabytków, ale także na ich trwałość i przetrwanie dla przyszłych pokoleń. Taki stan bez odpowiedniego uwzględnienia ich specyfiki architektonicznej i historycznej może prowadzić do nieodwracalnych zmian i uszkodzeń. Konieczne może okazać się opracowanie zrównoważonych planów adaptacyjnych, które uwzględnią zarówno potrzeby współczesne, jak i ochronę dziedzictwa kulturowego. Analiza działań lokalnych władz wskazuje na bierne zainteresowanie i zaangażowanie w ochronę zabytków. Budżety przeznaczane na konserwację i remonty są często niewystarczające, a programy wsparcia dla właścicieli zabytków ograniczone. Brak strategii długoterminowych oraz koordynacji działań między różnymi instytucjami prowadzi do sytuacji, w której zabytki są pozostawione same sobie, a ich potencjał turystyczny i edukacyjny nie jest w pełni wykorzystywany.

Wnioski

Sposobem, aby wyjść naprzeciw aktualnym problemom i wykorzystać potencjał zabytków jest próba podjęcia zintegrowanych działań. Koncepcja tematycznej ścieżki turystycznej, dostosowanej do cech architektonicznych zabytków, mogłaby przyciągnąć turystów i podnieść świadomość społeczną o ich wartości. Współpraca z instytucjami edukacyjnymi oraz organizacjami pozarządowymi jest kluczowa dla realizacji programów edukacyjnych i badań naukowych nad dziedzictwem kulturowym. Kreowanie świadomości społecznej poprzez organizację wydarzeń kulturalnych oraz regularny monitoring stanu zabytków są niezbędne do efektywnej ochrony i zarządzania dziedzictwem kulturowym, mającym służyć teraźniejszemu i przyszłemu pokoleniom.

Literatura i źródła

Banasiewicz-Szykuła E. (red.), 2017. *Fortyfikacje Lubelszczyzny. Badania archeologiczne*, wydawnictwo WUOZ w Lublinie.

Flaga M., Szczęśna J., 2016. *Krajobrazy województwa lubelskiego jako inspiracja do rozwoju turystyki kulturowej w regionie*, „Prace komisji krajobrazu kulturowego”, nr 34/2016, Uniwersytet Marii Curie-Skłodowskiej w Lublinie, Lublin, s. 63-83, <https://yadda.icm.edu.pl/baztech/element/bwmeta1.element.baztech-8644812d-243c-40ed-9bc4-0c6c57663198> [dostęp: 09.07.2024].

Gałecka M., 2003. *Dwór Dłuskich w Niedrzwicy Dużej*, Towarzystwo Przyjaciół Ziemi Niedrzwickiej, Niedzwica Duża.

Gawrysiak L., Szczęśna J., 2009. *Wielokulturowe dziedzictwo Lubelszczyzny elementem potencjału turystycznego regionu*, „Annales Umcs, Geographia, Geologia, Mineralogia Et Petrographia”, nr 64, Lublin, s. 37-52, https://www.researchgate.net/publication/253372341_Wielokulturowe_dziedzictwo_Lubelszczyzny_elementem_potencjalu_turystycznego_regionu [dostęp: 09.07.2024].

Dwór na Bielszczyźnie, 2024. Karta ewidencyjna zabytków architektury i budownictwa. Dwór na Bielszczyźnie. https://zabytek.pl/pl/obiekty/g-232223/dokumenty/PL.1.9.ZIPOZ.NID_N_06.EN.505709/1 [dostęp: 05.07.2024].

Dwór Dłuskich, 2024. Karta ewidencyjna obiektu nieruchomego niewpisanego do rejestru zabytków. Dwór Dłuskich. https://zabytek.pl/pl/obiekty/dwor-894346/dokumenty/PL.1.9.ZIPOZ.NID_N_06_EN.466363/1 [dostęp: 05.07.2024].

Dwór Tęczyńskich, 2024. Karta ewidencyjna zabytku. Dwór Tęczyńskich. https://zabytek.pl/pl/obiekty/g-260335/dokumenty/PL.1.9.ZIPOZ.NID_N_06_EN.373738/1 [dostęp: 05.07.2024]

Prusicka-Kołcon E., Banasiewicz-Szykuła E. (red.), 2017. *Fortyfikacje obiektów rezydencjonalnych typu dwory na terenie Lubelszczyzny od średniowiecza do końca XVII wieku. Badania archeologiczne: praca zbiorowa*, wydawnictwo WUOZ w Lublinie, s. 127-171.

Rolska-Boruch I., 1999. *Siedziby szlacheckie i magnackie na ziemiach zwanych Lubelszczyzną 1500-1700: założenia przestrzenne, architektura, funkcje*, Katolicki Uniwersytet Lubelski.

Uchwała Nr X/77/03, 2003. Uchwała Nr X/77/03 z dnia 2003-07-31 w sprawie uchwalenia zmiany miejscowego planu ogólnego zagospodarowania przestrzennego gminy Niedzwica Duża, zwanego miejscowym planem zagospodarowania przestrzennego gminy Niedzwica Duża. Publikacja: Dz. Urz. Województwa Lubelskiego nr 143 z 2003-10-01, poz. 3110. <https://niedzwicaduza.e-mapa.net/?service=pln&request=getUstalaniaSzczegolowe&p=24&n=OGOLNE> [dostęp: 07.07.2024].

Uchwała Nr XLIX/251/18, 2018. Uchwała Nr XLIX/251/2018 z dnia 2018-04-04 w sprawie uchwalenia zmiany miejscowego planu zagospodarowania przestrzennego Ośrodka Gminnego Końskowola. Publikacja: Dz. Urz. Województwa Lubelskiego z 2018-05-11, poz. 2399. <https://konskowola.emapa.net/?service=pln&request=getUstalaniaSzczegolowe&p=8&n=UP> [dostęp: 07.07.2024].

Uchwała nr 89/III/19, 2019. Uchwała nr 89/III/2019 Rady Miasta Lublin z dnia 31 stycznia 2019 r. w sprawie uchwalenia zmiany miejscowego planu zagospodarowania przestrzennego miasta Lublin - część III w rejonie ulic: T. Szeligowskiego, K. Jaczewskiego, B. Prusa, Północnej oraz al. Kompozytorów Polskich. Publikacja: Dz. Urz. Woj. Lub. 2019.1388 z 2019-02-27. <https://edziennik.lublin.uw.gov.pl/legalact/2019/1388/> [dostęp: 07.07.2024].

References

Banasiewicz-Szykuła E. (red.), 2017. *Fortifications of the Lublin region. Archaeological research*, wydawnictwo WUOZ w Lublinie. [in Polish]

Flaga M., Szczęsna J., 2016. *Landscapes of the Lubelskie Voivodeship as an inspiration for the development of cultural tourism in the region*, „Prace komisji krajobrazu kulturowego”, nr 34/2016, Uniwersytet Marii Curie-Skłodowskiej w Lublinie, Lublin, s. 63-83, <https://yadda.icm.edu.pl/baztech/element/bwmeta1.element.baztech-8644812d-243c-40ed-9bc4-0c6c57663198> [accessed: 09.07.2024]. [in Polish]

Gałecka M., 2003. *The Dłuscy manor house in Niedzwica Duża*, Towarzystwo Przyjaciół Ziemi Niedzwickiej, Niedzwica Duża. [in Polish]

Gawrysiak L., Szczęsna J., 2009. *The multicultural heritage of the Lublin region as an element of the region's tourist potential*, „Annales Umcs, Geographia, Geologia, Mineralogia Et Petrographia”, nr 64, Lublin, s. 37-52, https://www.researchgate.net/publication/253372341_Wielokulturowe_dziedzictwo_Lubelszczyzny_elementem_potencjalu_turystycznego_rejonu [accessed: 09.07.2024]. [in Polish]

Dwór na Bielszczyźnie, 2024. Record card of architectural and construction monuments. Dwór na Bielszczyźnie. https://zabytek.pl/pl/obiekty/g-232223/dokumenty/PL.1.9.ZIPOZ.NID_N_06_EN.505709/1 [accessed: 05.07.2024]. [in Polish]

Dwór Dłuskich, 2024. Record card of an immovable object not entered into the register of monuments. Dwór Dłuskich. https://zabytek.pl/pl/obiekty/dwor-894346/dokumenty/PL.1.9.ZIPOZ.NID_N_06_EN.466363/1 [accessed: 05.07.2024]. [in Polish]

Dwór Tęczyńskich, 2024. Record card of the monument. Dwór Tęczyńskich. https://zabytek.pl/pl/obiekty/g-260335/dokumenty/PL.1.9.ZIPOZ.NID_N_06_EN.373738/1 [accessed: 05.07.2024] [in Polish]

Prusicka-Kolcon E., Banasiewicz-Szykuła E. (red.), 2017. *Fortifications of residential buildings such as manors in the Lublin region from the middle ages to the end of the 17th century. Archaeological research: collective work*, wydawnictwo WUOZ w Lublinie, s. 127-171. [in Polish]

Rolska-Boruch I., 1999. *Noble and magnate residences in the lands known as the Lublin region 1500-1700: spatial assumptions, architecture, functions*, Catholic University of Lublin. [in Polish]

Uchwała Nr X/77/03, 2003. Resolution No. X/77/03 of 31 July 2003 on the adoption of an amendment to the local general spatial development plan for the Niedrzwica Duża commune, hereinafter referred to as the local spatial development plan for the Niedrzwica Duża commune. Publication: Journal of Laws of the Lublin Voivodeship No. 143 of 1 October 2003, item 3110. <https://niedrzwicaduza.emapa.net/?service=pln&request=getUstaleniaSzczegolowe&p=24&n=OGOLNE> [accessed: 07.07.2024]. [in Polish]

Uchwała Nr XLIX/251/18, 2018. Resolution No. XLIX/251/2018 of 2018-04-04 on the adoption of an amendment to the local spatial development plan of the Końskowola Communal Centre. Publication: Journal of Laws of the Lublin Voivodeship of 2018-05-11, item 2399. <https://konskowola.emapa.net/?service=pln&request=getUstaleniaSzczegolowe&p=8&n=UP> [accessed: 07.07.2024]. [in Polish]

Uchwała nr 89/III/19, 2019. Resolution No. 89/III/2019 of the Lublin City Council of 31 January 2019 on the adoption of an amendment to the local spatial development plan for the city of Lublin - part III in the area of the following streets: T. Szeligowskiego, K. Jaczewskiego, B. Prusa, Północna and al. Kompozytorów Polskich. Publication: Journal of Laws of the Lublin Voivodeship 2019.1388 of 2019-02-27. <https://edziennik.lublin.uw.gov.pl/legalact/2019/1388/> [accessed: 07.07.2024]. [in Polish]

Agata Wilczek
architekt, Lublin
agatawilczek@onet.pl
orcid: 0009-0006-5625-7982

FORTALITIES AND FORTIFIED MANORS OF THE LUBELSKIE VOIVODESHIP: ANALYSIS ON THE EXAMPLE OF SELECTED

© Wilczek A., 2024.

Analysing fortalities and fortified manors in the region of the Lublin Voivodeship, the article focuses on their architectural functions, cultural significance and position in the background of spatial planning. The study analyses the condition of the selected three monuments, taking into account their technical and visual condition and functionality. On the basis of the research, it can be concluded that selected monuments from the Lublin region, which show signs of defensive features, currently perform functions that are not consistent

with their historical purpose. These neglects not only affect the aesthetics and functionality monuments, but also their durability and survival for future generations. Such a condition without proper consideration of their architectural and historical specificity can lead to irreversible changes and damage. It may be necessary to develop sustainable adaptation plans that take into account both contemporary needs and the protection of cultural heritage. The aim of the article is to deepen knowledge about regional monuments, promote cultural and historical value and propose a concept of a tourist route that can contribute to the increase in the attractiveness of the region. The essence of the study is the recipient's understanding of the potential of the historical buildings by presenting the current state of preservation. The way to meet the current problems and use the potential of monuments is to try to take integrated actions. The concept of a thematic tourist path, adapted to the architectural features of the monuments, could attract tourists and raise public awareness of their value. Cooperation with educational institutions and non-governmental organizations is crucial for the implementation of educational programs and scientific research on cultural heritage. Creating social awareness through the organization of cultural events and regular monitoring of the condition of monuments is necessary for the effective protection and management of cultural heritage, which is to serve present and future generations. The conclusions of the study are intended to initiate a broader discussion on the role and future of architectural heritage in the Lublin region.

Keywords: Lublin region, fortified manor, cultural heritage, ruin, tower.